

広報みずまき

M I Z U M A K I T O W N

PUBLIC RELATIONS MAGAZINE

11 2021
No.1033



朝日を浴びる河川敷のコスモス(10月22日撮影)

経済的な暴力

- 生活費を渡さない
- 無断で借金をする
- 外で働くなど言ったり、仕事を辞めさせる

子どもを利用した暴力

- 子どもの前で暴力を振るう
- 子どもに悪口を吹き込む
- 子どもを取り上げると脅す

●子どもの前でのDVは子どもへの虐待

子どもにとって親は全ての基準となる存在です。親がパートナーを暴力で支配している姿を見せると、「暴力のある関係性」が当たり前となり、大人になってから自分自身も暴力を振るうようになり、逆に暴力を受け入れたりするようになります。

身体的な暴力

- 殴る、蹴る、平手で打つ
- 物を投げつける
- 髪をひっぱる、首をしめる

精神的な暴力

- 大声で怒鳴る、無視する
- 壁を蹴ったり、壁に物を投げる
- 人前でバカにしたり、命令口調でものをいう

性的な暴力

- 性的な行為を強要する
- 避妊に協力しない
- 無理矢理アダルトビデオなどをみせる

DVの形態

●DVのカタチはひとつではない
DVは、身体的暴力だけではなく、精神的暴力や経済的な圧迫もこれにあたります。また、男性が被害者になるケースもあります。
パートナーに対する日頃の言動を思い出し、てください。思い当たるものはありませんか。



DVのサイクル



暴力のあとに優しくなるのはあなたが離れるのを防ぐためです。

ハネムーン期

【加害者側】
「もう絶対に暴力は振るわない」と謝る。別人のように優しくなる。
【被害者側】
「本当は優しい人なんだ」「もう一度信じてみよう」と思い込む。

爆発期

【加害者側】
怒りがコントロールできなくなり、激しく暴力を振るう。
【被害者側】
相手をこれ以上怒らせたくないと、恐怖で思考が停止する。

怒りの蓄積期

【加害者側】
ささいなことでイライラする。威圧的になる。
【被害者側】
相手の顔色をうかがい、おびえながら過ごす。

●DVにはサイクルがある
加害者が優しい時期と暴力を振るう時期が順番に訪れます。同じ相手であるため被害者は混乱し、相手の支配から抜け出しにくくなります。それを繰り返すうちに暴力がエスカレートし、被害者は感覚がまひし、疲れ果て、逃げる気力がなくなります。

DVの被害

女性の約4人に1人が暴力を受けたことがある

女性の4人に1人は配偶者から暴力を受けたことがあります。また10人に1人は何度も暴力を受けており、そのうち21人に1人が命の危険を感じたことがあります。

女性の約4割は誰にも相談していない

●相談しなかった理由	
▷相談するほどではない	45.7%
▷自分にも悪いところがある	25.2%
▷相談してもむだだと思った	24.5%
▷自分さえ我慢すれば	20.5%
▷恥ずかしくて言えなかった	13.2%

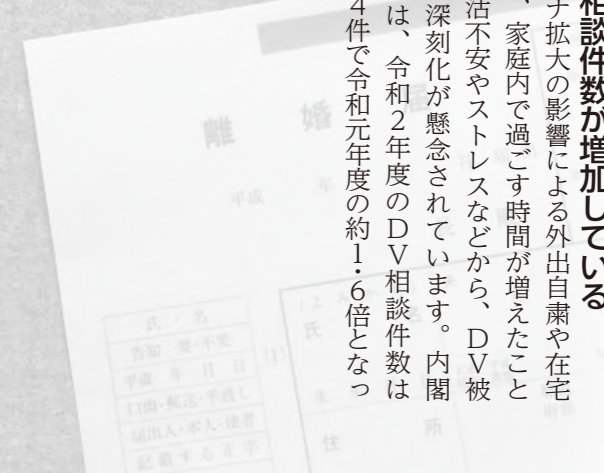
被害を受けた女性のうち相手と別れたのは約2割

●別れなかった理由	
▷子どもがいるから	71.3%
▷経済的な不安があった	52.5%
▷相手が変わってくれるかも	15.6%
▷世間体が悪いと思った	15.0%
▷相手の仕返しが怖かった	7.5%

●子どもが原因で別れなかった理由	
▷子どもをひとり親にたくない	57.9%
▷養育しながら生活する自信がない	48.2%
▷子どもに余計な心配をかけたくない	40.4%
▷子どもが反対した	11.4%
▷親権をとられる恐れがあった	3.5%

(資料出所) 内閣府「男女間における暴力に関する調査(令和3年3月公表)」

●DVの相談件数が増加している
新型コロナウイルスの影響による外出自粛や在宅勤務などで、家庭内で過ごす時間が増えたことに加え、生活不安やストレスなどから、DV被害の増加や深刻化が懸念されています。内閣府の調べでは、令和2年度のDV相談件数は19万6274件で令和元年度の約1.6倍となっています。



周りに被害を受けている人はいませんか

プラス
DV相談+

電話・メール 24時間受付
チャット相談 12:00～22:00

つなぐ はやく
☎ 0120-279-889

※メールとチャット相談は、
ホームページにアクセスしてください。



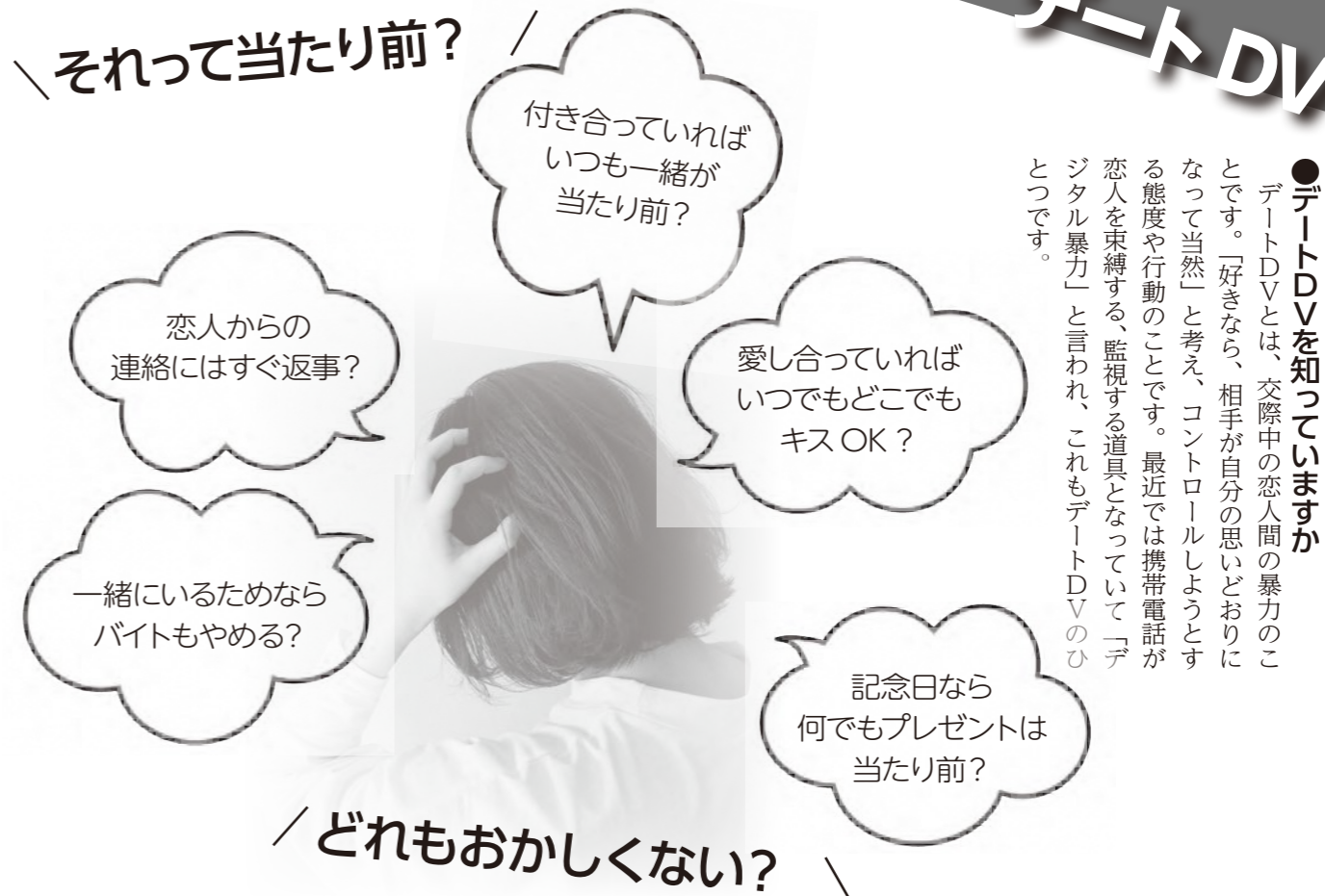
DVのお悩み、ひとりで抱えていませんか？

あなたが配偶者やパートナーから受けているさまざまな暴力(DV)について、専門の相談員と一緒に考えます。「これってDVかな?」「暴力を振るわれている」「今すぐパートナーから逃げたいけどどうしたらいいの?」「自分だけでなく子どもたちのことも心配」など、どんな相談もお気軽に連絡してください。

相談窓口	相談日時・連絡先
DV相談ナビ	●連絡先 # 8008 ※最寄りの配偶者暴力支援センターにつながります。
配偶者暴力相談支援センター	●受付時間 月曜日～金曜日 午前8時30分～午後5時15分 ※祝日・年末年始は除きます。 ●連絡先 ☎ 201-2820
福岡県配偶者からの暴力相談電話	●受付時間 ▷月曜日～金曜日 午後5時～午前0時 ▷土曜日・日曜日・祝日 午前9時～午前0時 ※年末年始は除きます。 ●連絡先 ☎ (092) 663-8724
あすばる相談ホットライン	●受付時間 毎日 午前9時～午後5時 ※8月13日～15日、年末年始を除きます。金曜日のみ(祝日を除く) 午後6時～午後8時30分も受け付けます。 ●連絡先 ☎ (092) 584-1266
男性DV被害者のための相談ホットライン	●受付時間 ▷水曜日・木曜日 午後5時～8時 ▷金曜日 正午～午後4時 ※祝日・年末年始は除きます。 ●連絡先 ☎ (092) 571-1462
LGBTの方のDV被害者相談ホットライン	●受付時間 ▷第2火曜日 正午～午後4時 ▷第4火曜日 午後5時～8時 ※祝日・年末年始は除きます。 ●連絡先 ☎ (080) 2701-5461
性暴力被害者支援センター・ふくおか	●受付時間 24時間年中無休 ●連絡先 ☎ (092) 409-8100
女性の人権ホットライン ※11月12日(金)～18日(木)は「女性の人権ホットライン」強化週間です。	●受付時間 ※祝日は除きます。 ▷通常 月曜日～金曜日 午前8時30分～午後5時15分 ▷強化週間 月曜日～金曜日 午前8時30分～午後7時 土曜日・日曜日 午前10時～午後5時 ●連絡先 ☎ (0570) 070-810

※緊急の場合は110番または最寄りの警察署に相談してください。

それって当たり前？



●デートDVを知っていますか？
デートDVとは、交際中の恋人間の暴力のことです。「好きなら、相手が自分の思いどおりになって当然」と考え、コントロールしようとする態度や行動のことです。最近では携帯電話が恋人を束縛する、監視する道具となっていて「デジタル暴力」と言われ、これもデートDVのひとつです。

恋人を自分のモノと思っていませんか

好きだから一緒にいたい、気持ちを通じ合わせたいというのと、自分の思いどおりに動いてほしい、独占したいなど「自分のモノ」のように扱うのは違います。恋人同士であっても一人一人違う人間です。考え方が同じこともあれば、違うこともあります。自分の意見を押し付けるのではなく、お互いを尊重しあうことが大切ではないでしょうか。

恋人といるとき幸せですか

恋人の機嫌をうかがっていませんか。嫌なことは嫌だと言えますか。好きな人といはずなのに怖いとか息苦しいと感じていることがあればそれはデートDVかもしれません。暴力を振るわれている人は1人もいません。自分の心と体を大切にできるのは自分自身です。ときには相手から離れることも選択肢の1つです。1人で悩まず相談してください。

図書館にDV特設コーナーが設置されます

「シングル単位思考法でわかるデートDV予防学」

伊田広行 著 かもがわ出版

デートDVやストーカーの被害者にも加害者にもならないためにデートDVを「シングル単位」という考え方で解説。恋愛の2大トラブル、嫉妬と別れも取り上げる。友人や家族など、さまざまな人間関係に応用できるコツが満載です。



専門家の意見を聞きましょう

DVは、親密な関係の中で加害者が、暴力と優しい言葉を使い分けて被害者を支配下に置くため、被害を受けている本人自身も気づきにくく、それを相談しにくい心理状態にあります。

また、暴力から逃げるには家を出ることも選択肢の1つですが、「いつ家を出たらよいか」「家を出たあとの生活は」「子どもの学校はどうしたらいいか」など事前に専門家に相談しておくことはあなたの安全を守るために重要です。

「これってDVかな」と少しでも思い当たるところがあれば1人で抱え込まずに相談してみましょう。

上達のカギは「挑戦する心」



10月6日、体育センターで水巻ゆうあい倶楽部がバスケットボール講座を開講。小学生25人がプロ指導者からシュートなど基礎を学びました。講師は「バスケットはミスが多いスポーツ。あきらめず何度も挑戦することが最も大切」と子どもたちに上達のカギを伝えていました。

心に人権の花を咲かせました



10月15日、「人権の花運動」に取り組んだ猪熊小学校の3年生に人権擁護委員から感謝状が贈られました。子どもたちは人権の花であるヒマワリを栽培することで、「命の大切さ」や「友達を思いやる心の大切さ」を学び、はぐくみました。

サッカーを楽しむことから始める



10月23日、総合運動公園で水巻ゆうあい倶楽部がサッカー教室を開催しました。リフティングやドリブル、パスなど基礎的な練習から、最後はミニゲームを行いました。優しいコーチ達のもと終わるころにはすっかり打ち解け、サッカーを楽しんでいました。



朽ちることのない魅惑の世界に

モルタルアートでミニチュアガーデン

10月12日、中央公民館でふれあい講座モルタルアートコースが行われました。建築材料にも使われるモルタルを使って小さな家や階段を作り、植物と合わせて自宅に飾れるミニチュアガーデンを作るものです。

モルタルアートで最も難しい点はモルタルを作る際の水加減で、この日講師は受講生1人ずつの水加減の確認をしながら、作業を進めていきました。モルタルの魅力は「朽ちることがないので長く楽しめること。表面の質感など作品それぞれに個性があって全く同じものは作れないこと」で、受講生たちは思い思いの作品に色を塗り、作品ごとに講師のプロの技をつけ足して、全5回で仕上げていきます。



ウォーク&クリーン活動で秋を満喫
水巻国際交流ウォーク

10月23日、晴天に恵まれ秋の心地よい風が吹く中、水巻国際交流ウォークが開催され、男女57人が参加しました。参加者は6班にわかれて中央公民館を出発し、道端のごみを拾いながら、古賀の遠賀川河川敷や猪熊のみどりんぱあーく、杣の韓国料理屋珍洞の前に設置されたチェックポイントを通って中央公民館まで戻ってくる全長約8kmの道のりを歩ききりました。チェックポイントでは、ウインドファームのコーヒードリップバッグや宮原製菓のみずまるどらやき、珍洞のキンパとチヂミのセットなどのおいしいお土産を受け取り、河川敷に咲き誇るコスモスをはじめ、色づき始めた木々の美しさなど水巻町内の自然を感じながら、親睦を深めていました。

あなたの周りの出来事や
身近な話題をお待ちしています

まちの わだい

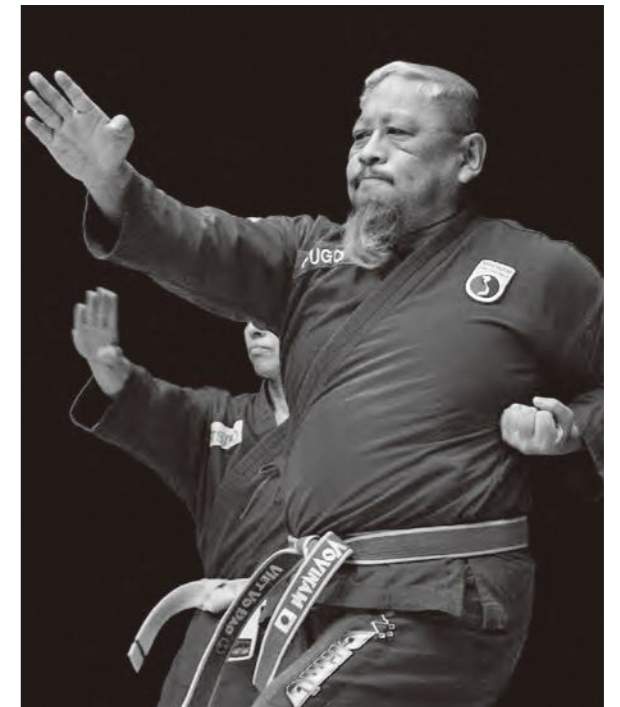
Town's Topics



キッチンカーがよりどりみどりに

icottomizumaki 水巻まるしえ

10月2日から11月7日までの土曜日、日曜日、祝日にicottomizumakiにさまざまな店舗のキッチンカーを呼んで、水巻まるしえが開催されました。キッチンカーでは、プリンやクレープ、焼き鳥におにぎり、たこ焼きやホットドッグなど、バラエティあふれる食べ物が準備されました。KBC朝日放送の「ふるさとWish」でも紹介され来場者数はうなぎ上り。また10月下旬にはコスモスも見頃を迎えたこともあり、多くの人でにぎわいました。河川敷を6キロにわたって咲き誇るコスモスを眺めながら歩いた人たちやみどりんぱあーくでひとしきり遊んだ子ども連れの人たちなど、おなかをすかせた多くの人たちが、icottomizumakiから漂ういい匂いに誘われて集まり、おいしい食べ物に舌鼓を打っていました。



小さな体で大きな体を制す！
ベトナム格闘技ボビナム

10月13日、中央公民館で家庭教育学級講座護身術ボビナムを学びました。ボビナムとは東洋の中国拳法と西洋のスリング・ボクシングが融合した格闘技で、正拳突きはノドを狙うなど小さなベトナム人が大きな西洋人をいかに倒すかを考えられています。

講師を務めた現役プロレスラーのマスターフゴさんは10年前、日本で初めてボビナムの普及を始めた第一人者で、この日はまず拳法の型の基礎を伝授。その後は実例を交え、不審者に後ろから、さらに上から襲われた際に、すぐにできる撃退法を披露しました。フゴさんは受講者に撃退法をスマホで撮影させ、自宅で家族と練習して「いざという時に備えよう」と熱く語っていました。



10月18日から24日までのまるごと1週間、KBC九州朝日放送の「ふるさとWish」で水巻町が特集されました。明神ヶ辻山自然公園の展望台からの美しい景色や水巻でかんにくの植え付け風景からでかんにくを使った新しい丼を紹介したり、町の周遊施設icottomizumaki、町内の飲食店などをテレビやラジオで数多く取り上げ、水巻町の魅力を余すことなく伝えました。また、icottomizumaki内のチャレンジショップに食育をテーマに開運芋を出店し、焼き芋などを販売している篠原さん宅をタレントのポビーさんが訪れ、集まった近所の子どもたちと一緒に芋の収穫を行いました。来年、水巻町にふるさとWishがきたときにはあなたのところに取材に行くかもしれませんよ。

まるごと1週間、町の魅力を特集
KBC朝日放送「ふるさとWish」



あなたは食事どこから塩分をとっているのでしょうか。薄味だと思っても、意外に塩分をとっているものです。ある調査では男女とも1日の塩分量が理想より3g程度多いことが分かっています。調味料だけでなく、食品そのものの塩分や加工品にも目を向けてみましょう。

- 目標とする1日の塩分量(実際)
- ▽和食派 漬物やみそ汁、干物をよく食べる
 - ▽加工品派 インスタントや加工品、市販の惣菜、半調理品をよく食べる
 - ▽洋食派 麺類やパン、ソーセージなどの肉加工品、ソースを多用
 - ▽調味料たっぷり派 つい醤油やソースをかける、味が足りないと食が進みにくい

予防法1 減塩をしよう

食事での予防

高血圧 糖尿病

健康な人と比較し、高血圧の人が糖尿病になる確率は3倍高く、糖尿病の人が高血圧になる確率は2倍も高いことが分かっています。原因は不規則な生活習慣や肥満などが考えられます。高血圧と糖尿病を合併してしまうと、心筋梗塞や脳卒中の発症率が非常に高くなります。毎日の食事のできる3つの予防法をぜひ実践してください。

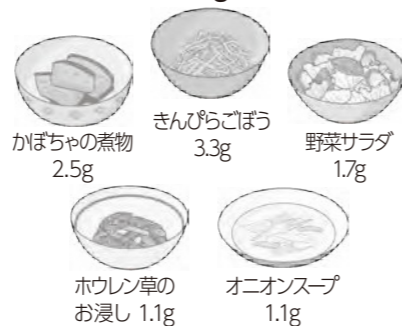
減塩には毎日の食品やメニュー、食べ方が重要です。まずは自分がどこから塩分をとっているかを知り、どんな対策ができるかを考えましょう。

予防法2 食物繊維をとろう

血糖コントロールの基本は「1日3回」「適量ずつ」食事をとることです。加えて、食後の急激な血糖値上昇を防ぐカギになるのは「食物繊維」。1日20gを目標にとりましょう。野菜を350g食べると食物繊維は約10gとることができます。食物繊維は、魚介類や肉類などの動物性食品にはほとんど含まれず、野菜や果物、きのこ類、海藻に多く含まれています。

不足分を補うには、主食の穀類からとる方法もお勧めです。一日のうち1食の主食を玄米ご飯や麦ご飯、胚芽米ご飯、全粒小麦パンなどに置き換えると、効率的に食物繊維が摂取できます。食物繊維が多い食事は、よく噛むので満腹感が得られやすく、食べ過ぎを防いで肥満予防にもつながります。

食物繊維 9.7gの食事例



種類(※1杯は150gです)	食物繊維
ごはん1杯	0.5g
麦入りごはん(米7対麦3)1杯	2.1g
うどん1玉(180g)	1.4g
そば1玉(180g)	3.6g
食パン1枚(6枚切り)	1.4g
ライ麦パン(60g)	3.4g

予防法3 減量しよう

肥満がある人はまずは減量をすることが大切です。標準体重を目標にしましょう。肥満を改善するための適切なカロリー制限は減塩や血糖コントロールにもつながります。

●計算法
標準体重(kg) = 身長(m) × 身長(m) × 22

こんにちはは管理栄養士です

●問い合わせ いきいきはーる健康課 ☎ 202-203212番

陸上自衛隊 高等工学校 生徒募集

あなたも国を守る一員に!

陸上自衛隊高等工学校とは、陸上自衛官を育成する3年制の高校です。



- 対象 中学を卒業した(見込みを含む)、日本国籍を有する17歳未満の男性
- 入学時期 令和4年4月上旬
- 申込方法 詳しくは自衛隊芦屋地域事務所に問い合わせてください
- 申込期限 令和4年1月14日(金)
- 問い合わせ 自衛隊福岡地方協力本部 芦屋地域事務所 ☎ 223-0981



遠賀信用金庫「フードドライブ」子ども食堂支援に協力を



遠賀信用金庫では家庭で余った缶詰やインスタント食品を集めて、地元の子ども食堂を支援する「フードドライブ」活動を実施しています。協力をお願いします。

- 受付期限 11月19日(金)
- ところ 郡内の遠賀信用金庫窓口
- 求める食品 缶詰、穀類・麺・粉製品、調味料、インスタント食品、レトルト食品、乾物
- 取扱いのできない食品 冷凍・冷蔵食品、生鮮食品、酒、開封済みの食品、賞味期限が2か月以内の食品
- 問い合わせ 遠賀信用金庫地域貢献課 ☎ 281-1505

福岡県司法書士会

あなたの不安に寄り添います

福岡県司法書士会では、生活に困っている人が少しでも安心して年越しができるよう電話での無料相談会を実施します。生活や仕事の不安など、まずは気軽に電話してください。行政機関への同行など、可能なかぎり支援します。



- とき 12月11日(土) 午前10時~午後4時
- 相談電話番号 (092) 722-4131
- 相談できる内容 生活保護受給・借金問題・新型コロナに伴う生活の困窮や解雇・雇止め問題
- 問い合わせ 福岡県司法書士会事務局 ☎ (092) 722-4131

みんなの掲示板

サークル・団体の会員募集や講座の案内、地域の出来事などを投稿してください。このページは、読者の皆さんから投稿された記事で作られます。

広報紙への意見・感想やイラストなども募集しています。
●問い合わせ 役場広報係 ☎ 201-4321



折尾愛真学園は今年の4月、くすもと医院(吉田西1丁目)から施設の寄贈を受け、総合学習センターを開講しました。地域の皆さんに学習の場を提供するべく、演奏会や講演会を企画しました。事前に申し込んで参加してください。

- 【ハンドベル演奏】
- とき 11月23日(火・祝) 午後1時30分~午後2時30分
 - 演奏者 折尾愛真短期大学ハンドベルクワイア
- 【講演会「石炭の神様 佐藤慶太郎氏の功績」】
- とき 12月8日(水) 午後2時
 - 講師 西之原鉄也さん(元若松区長)
- 【講演会「小説家 高崎節子の生涯と奇跡」】
- とき 令和4年1月19日(水) 午後2時
 - 講師 水口一志さん(福岡県文化財保護指導委員)
- 【共通】
- ところ 旧くすもと医院(吉田西一丁目3-17)
 - 定員 各回10人
 - 申し込み・問い合わせ 折尾愛真短期大学 公開講座実行委員会 ☎ 602-2105

INFORMATION

- 水巻町役場 ☎ 201-4321 FAX 201-4423
- 中央公民館 ☎ 201-0401 FAX 201-0411
- 南部公民館 ☎ 202-2472 FAX 202-2473
- 総合運動公園
 - ・スポーツ振興係 ☎ 201-4000
 - ・テニスコート ☎ 201-5757
- いきいきほーる健康課 ☎ 202-3212 FAX 202-3621
- 子育て支援センター ☎ 203-5772 FAX 203-5806
- ほっとステーション (児童少年相談センター) ☎ 203-1555 FAX 203-1553
- 図書館 ☎ 201-5000 FAX 201-0995
- 歴史資料館 ☎ 201-0999
- 障害者福祉センター ☎ 201-0794
- サクラほーる (高齢者福祉センター) ☎ 201-3344
- 北九州市上下水道局
 - ・お客様センター ☎ 582-3031
 - ・西部工事事務所 ☎ 644-7820
- コミュニティ無線 確認ダイヤル ☎ 201-9119
- 遠賀中間休日急病センター
 - ★休日救急医療★ ☎ 282-9919
- 水巻町新型コロナ相談窓口
 - 平日午前9時～午後5時 ☎ 202-3212

お知らせ

二十歳のつどい(成人式) 案内はがきを郵送

10月下旬、新成人に対して案内はがきを郵送しました。はがきが届いていない人は役場生涯学習係に連絡してください。



住宅用火災警報装置設置状況を調査

一般住宅への火災警報装置の設置が義務付けられ10年が経過したことに伴い、設置状況を遠賀郡消防職員が調査に伺います。



●調査期限 令和4年3月31日(木)

●対象 消防が無作為に選んだ家庭50軒

●問い合わせ 詳しくは遠賀郡消防本部予防課 ☎ 2933局8125番へ

住宅改修で固定資産税が減額できることがあります

次の工事を行ったとき、工事完了後3か月以内の申請で固定資産税が減額できることがあります。

- ▽住宅のバリアフリー改修
- ▽住宅の断熱性能を高めるような省エネ改修

新築・増築などの調査で町職員が訪問します

家屋の新築・増築の評価もれや滅失もれがないかを調査するため、町職員が訪問することがあります。固定資産税の決定に必要な調査です。協力をお願いします。

●役場に届け出が必要なき

▽建物の全部または一部を壊した

▽土地や建物の所有者が住所を変更した・死亡した

▽納税管理人を指定・変更した

※町職員をかたる詐欺に注意してください。訪問の際は身分証を提示します。

●問い合わせ 役場固定資産税係

女性の働きたいを応援 20社が参加の会社説明会

求職者と企業との出会いを提供するため、ウェブ合同会社説明会

●問い合わせ 折尾警察署総務課 ☎ 691局0110番

●問い合わせ 折尾警察署総務課 ☎ 691局0110番

高校中退者の「次の一歩」を支援!

高校中退などで進路が決まっていない若者や保護者が相談できます。電話やメールでの相談のほかにも訪問相談も行っています。まずは気軽に連絡してください。

●とき 毎週月曜日～土曜日の午前10時～午後7時

●相談先

▽電話 (092)710局0544番

▽メール info@wakamado.net

●費用 無料

●問い合わせ 県青少年育成課 ☎ (092)643局3388番

住民相談員の住民相談

日常の悩みを相談してください。電話で相談することもできます。

●とき 毎週月曜日・金曜日(祝日は除く) 午後1時～4時

※受け付けは午後3時30分までです。

●問い合わせ 介護支援専門員の介護相談 ☎ (092)643局3388番

コロナワクチン接種 11月中に2回の接種を



12月から医療従事者への3回目接種を始めるため、11月末で2回目までの接種受付を終了します。接種を希望する人は11月中に2回目の接種を終えてください。使用するワクチンはファイザー社製です。



- 高齢者への3回目接種 詳細が決まり次第、広報や町ホームページなどでお知らせします
- 申込方法 インターネットやいきいきほーる健康課に電話で予約してください
- 問い合わせ いきいきほーる健康課



相談

「思いやり」それが支援の第一歩

11月25日～12月1日は「犯罪被害者週間」です。被害者やその家族は直接的な被害だけでなく、精神的などさまざまな問題に苦しんでいます。被害者の支援と理解について、一緒に考えましょう。

●被害者相談窓口 1人で悩まず、あなたの心の声を聴かせてください。▽心のリリーフ・ライン ☎ (092)632局7830番

▽性犯罪被害相談 ☎ #8103

●問い合わせ 折尾警察署総務課 ☎ 691局0110番

●問い合わせ 折尾警察署総務課 ☎ 691局0110番

●問い合わせ 折尾警察署総務課 ☎ 691局0110番

●問い合わせ 折尾警察署総務課 ☎ 691局0110番

●問い合わせ 折尾警察署総務課 ☎ 691局0110番

●問い合わせ 折尾警察署総務課 ☎ 691局0110番

●問い合わせ 折尾警察署総務課 ☎ 691局0110番

●問い合わせ 折尾警察署総務課 ☎ 691局0110番

●問い合わせ 折尾警察署総務課 ☎ 691局0110番

募集

12月の親子で遊ぼう(予約制)親子ピクニック

親子でできる簡単なエクササイズです。赤ちゃんも一緒に楽しめます。

●とき 12月2日(木) 午前10時～11時

●対象 0歳～就学前の子どもとその保護者

●申し込み 11月29日(月) 午前8時30分

●申し込み 11月29日(月) 午前8時30分

●申し込み 11月29日(月) 午前8時30分

●申し込み 11月29日(月) 午前8時30分

●申し込み 11月29日(月) 午前8時30分

●申し込み 11月29日(月) 午前8時30分

●申し込み 11月29日(月) 午前8時30分

●申し込み 11月29日(月) 午前8時30分

●申し込み 11月29日(月) 午前8時30分

●申し込み 11月29日(月) 午前8時30分

●申し込み 11月29日(月) 午前8時30分

●申し込み 11月29日(月) 午前8時30分

●申し込み 11月29日(月) 午前8時30分

●申し込み 11月29日(月) 午前8時30分

●申し込み 11月29日(月) 午前8時30分

●申し込み 11月29日(月) 午前8時30分

●申し込み 11月29日(月) 午前8時30分

●申し込み 11月29日(月) 午前8時30分

●申し込み 11月29日(月) 午前8時30分

●申し込み 11月29日(月) 午前8時30分

●申し込み 11月29日(月) 午前8時30分

●申し込み 11月29日(月) 午前8時30分

●申し込み 11月29日(月) 午前8時30分

交通事故巡回相談

県では交通事故に遭った人を対象に無料相談を行っています。

- とき 令和4年1月12日(水) 午前10時～午後4時
- ところ 中間市役所別館(中間市中間)
- 問い合わせ 県交通事故相談所 ☎ (092) 643-3168

かかおせち料理 御予約承中

重箱二段(5.6名様) 23,000円 ●数量限定販売です●30cm×30cmの大きめの重箱になっています●すべて税込価格です●仕入れの状況で内容が変更になる場合があります

重箱一段(2.3名様) 12,000円

馳走 かかしや 遠賀郡水巻町頃末北一丁目12-5 ☎ 093-202-3500

全身のがんチェック PETがん健診を受けてみませんか?

PET検査の特徴

- ① がん早期発見
- ② 一度にほぼ全身チェック
- ③ 苦痛なく短時間(3.5時間)

是非、このような方にご検討ください

- ・健康状態に不安のある方
- ・がん家系の方
- ・安心したい方
- ・人間ドックやがん検診を受けていない方
- ・がん経験者(現在症状はないが再発・転移を確認したい)

資料請求 お問い合わせ ☎ 0120-66-2503

①お電話ください ☎ 0120-66-2503

②インターネットにて 北九州PET 検索

一般財団法人西日本産業衛生会 北九州PET健診センター 〒803-0812 北九州市小倉北区室町3-1-2

人権週間 12月4日～10日 差別のない町を目指しましょう

町では人権週間にあわせ、街頭啓発や作品の展示、人権週間のつどいを通じて、人権意識を高めていきます。

【街頭啓発】

通行する皆さんに啓発物品を配布しながら、差別のないまちづくりを呼び掛けます。

●とき(ところ)

▷ 12月1日(水) 午前7時30分

(JR水巻駅、東水巻駅)

▷ 12月1日(水) 午後3時30分

(ルミエール水巻店、トライアル水巻店)

【人権啓発作品展】

町内の保育所や保育園、幼稚園、小中学校の子どもたちが作成した作品を展示します。

●とき 11月26日(金)～12月13日(月)

●ところ 中央公民館玄関ホール

【人権週間のつどい】

●とき 12月4日(土)

午前9時30分～正午

●ところ

中央公民館大ホール

●内容

▷ 猪熊小学校3年生

「人権の花運動」発表

▷ 人権啓発シネマ「星に語りて」上映

※東日本大震災後に消えてしまった障がいのある人と、苦悩する支援者を描く劇映画です。

●費用 無料

●申込方法 中央公民館窓口で先着順に整理券を配布します。申し込み時、入場者氏名と連絡先が必要です。

●問い合わせ 役場人権係 ☎ 201-4321



町議会 12月定例会 12月2日(木)開会予定



町議会の12月定例会は12月2日に始まります。日程は次のとおりです。傍聴のときの参考にしてください。

●とき(全て午前10時開始)

12月 2日(木) 本会議(提案)

12月 6日(月) 本会議(質疑・付託)
議会運営委員会

12月 9日(木) 本会議(一般質問)

12月10日(金) 本会議(一般質問)

12月13日(月) 文厚産建委員会

12月14日(火) 総務財政委員会

12月16日(木) 議会運営委員会

12月17日(金) 本会議(採決)

※日程は変更になる場合があります。11月下旬の議会運営委員会で最終決定します。

●問い合わせ 役場議会事務局 ☎ 201-4321

今年度上半期の運用状況 情報公開・個人情報保護制度

今年度上半期の情報公開制度の請求は1件で、個人情報保護制度の請求はありませんでした。

【情報公開制度(運用1件)】

請求の内容	取扱機関	決定内容
令和3年3月議会 本会議と委員会の議事録	議会	全部公開

町が保有している情報の公開を義務付ける制度です。公開範囲は、町が保有する公文書で議会や教育委員会、選挙管理委員会、監査委員、農業委員会、固定資産評価審査委員会も含まれます。住民の皆さん一人一人は、正確な情報を得て判断する権利があります。知りたいことや疑問に思うことがあれば、気軽に情報公開制度を利用してください。

※役場1階情報公開コーナーでは予算書や決算書などを見ることもできます。

【個人情報保護制度(運用0件)】

個人情報と正しく取り扱うことを義務付ける制度です。町が保有する情報は本人のみ開示請求などができます。

●問い合わせ 役場庶務係 ☎ 201-4321

千円で始めるごみの減量・リサイクル ダンボールコンポスト

町の環境情報を発信
環境 station

町では、家庭での生ごみ処理を手軽に始められるようダンボールコンポストの購入補助を行っています。生ごみを堆肥にできるコンポストは、ごみの減量につながるだけでなく、肥料としての再利用にもつながります。

しかし、「虫が湧くので嫌」とその足を踏んでいる人も多々います。今回、虫への対処法を紹介するので、ぜひコンポストの利用を検討してください。

●虫を発生させない

①箱をビニールで覆いましょう

虫よけだけではなく、冬場の保温効果もあります。

②堆肥温度を上げましょう

糖質の多い食べ物を投入すると、堆肥温度が上がり虫は生存できません。60度くらいが理想です。

③木酢液をかけましょう

虫は木酢液の匂いを嫌います。

●発生してしまった場合

①堆肥温度を上げましょう

糖質の多い物を投入し

て温度を上げると、コナ

ダニだと50度の温

度を2日保つと死滅

します。

②基材を天日に干しましょう

強い日差しに1日干せば、

虫はほとんど死滅します。

●販売価格 基材の半額を町が助成しています。販売価格は助成後の価格です。

▷スターターキット(道具一式) 1,185円

●販売場所 役場環境係窓口

●問い合わせ 役場環境係 ☎ 201-4321



「動画にしてみた!あなたの町の仕事紹介」

タレントのEハヤマサヒロさんが水巻町の会社を訪問し職業体験しました!魅力ある地元の会社を再発見しました。職場の雰囲気や、仕事の内容、社長へのインタビューなど盛りだくさんのYouTube動画となっています。是非この機会にご覧ください!

主催 公益社団法人ひびき青年会議所

協力 水巻町商工会

問い合わせ 公益社団法人ひびき青年会議所

(093) 246-2396 月、水、金曜日午前9時～午後5時

11月3日
配信スタート



良い未来を考えよう 11月30日は年金の日

国民年金 イラカルト

厚生労働省では、「国民の一人一人、ねんきんネットなどを活用しながら、高齢期の生活設計に思いを巡らす日」として、11(いい)月30(みらい)日を「年金の日」としています。



この機会に「ねんきん定期便」や「ねんきんネット」で、自身の年金記録と年金受給見込額を確認し、高齢期に備え、未来の生活設計を考えてみませんか。

●ねんきん定期便

毎年1回、誕生月に国民年金と厚生年金保険の加入者に「ねんきん定期便」を送っています。年金加入記録や年金受給見込額などを確認することができます。

●ねんきんネット

ねんきんネットを利用すると、いつでも自身の年金記録を確認できるほか、将来の年金受給見込額について、さまざまなパターンの試算をすることもできます。詳しくは日本年金機構ホームページを見るか八幡年金事務所(☎ 631-7962)に問い合わせてください。

●問い合わせ 役場保険年金係 ☎ 201-4321

交通事故などの受診時 第三者行為の届け出を忘れずに

I LOVE 国保

交通事故に遭ったり、他人の飼い犬にかまれたりするなどの「第三者の行為」で、けがや病気をした場合も国民健康保険(国保)が使えます。



ただし、医療費は加害者が負担することが原則となりますので、国保が医療費を一時的に立て替え、後で加害者に請求します。

●届け出を忘れずにしましょう

国保で医療を受けるときは、必ず事前に役場保険年金係に連絡し、すみやかに「第三者行為による傷病届」を提出してください。

●示談は慎重にしましょう

「第三者行為による傷病届」の提出前に加害者から治療費を受け取ったり、示談を済ませたりすると、国保が加害者に請求できなくなる場合があります。

また、医療費を返還しなければならない場合もありますので、必ず役場保険年金係に事前相談をしてください。

●問い合わせ 役場保険年金係 ☎ 201-4321

みんなが守る子どもたちの笑顔

近年、テレビのニュースでも後を絶たない児童虐待。虐待は親子だけの問題ではなく、地域で取り組む必要があります。今年の7月には児童相談所相談専用ダイヤル（☎0120）189局783番が無料化され、虐待につながる悩みやストレス軽減の一助になればと期待されています。気になることがあれば、身近な子育て相談機関に気軽に相談してください。

親のストレスが子どもへ虐待の自覚がないケースも

近年、核家族化が進行し、地域のつながりが希薄化してきていることから、相談相手もいないまま育児ストレスを抱えている家庭が増えているといわれています。そのストレスのほけ口として、子ども

にも暴力を振るったり、厳しくしつけるつもりで子どもに手を上げたり、昼夜問わず仕事に出て子どもを放置したりしていることがあります。こういったケースの多くは、保護者が自分のしていることが虐待だと気付いていません。では、具体的にはどういった行為が虐待にあたるのでしょうか。

●児童虐待の分類と内容の例

虐待の分類	内容
身体的虐待	▷打撲傷、あざ、やけどなどの外傷の残る暴行 ▷首を絞めるなど命に危険がある暴行
ネグレクト（育児放棄）	▷食事を与えない ▷病気になっても受診させない ▷家や車に残したまま外出 ▷入浴をさせない
心理的虐待	▷無視 ▷言葉での脅し ▷兄弟間で差別的扱い ▷子どもの前での家族への暴力
性的虐待	▷性交、性的行為の強要 ▷性器や性交を見せる ▷ポルノの被写体にする ▷性器を触ったり触らせたりする

あなたの連絡が子どもの笑顔を守る

児童虐待を防止するために私たちにできることは、何があるのでしょうか。それは、身の回りで虐待かもしれないと思うことがあれば、通報・相談をすることです。通報は、匿名でもきちんと受理されます。通報のときに、対象となる子どもの住所や氏名、虐待の内容など、分かっている範囲での情報提供に応じる必要があります。調査の結果、虐待でなかったとしても通報者に責任はありません。また、通報者を虐待者に知らせることも一切ありません。まずは、手遅れになる前にためらわずに連絡することが大切です。

●問い合わせ 児童少年相談センター「ほっとステーション」☎203局1555番

こんな様子に気づいたら
いちはやく
189番へ連絡を

近くの家から子どもの泣き声や保護者の怒鳴り声が聞こえる

近所の子どものいつも同じ服装で、元気のない表情をしている

必要以上に保護者が子どもをしつこく叱っている

暗くなっても家に帰りがたらない子どもがいる

不自然な傷ややけどのある子どもがいる

児童相談所全国共通ダイヤル189番。このダイヤルでは、24時間、児童虐待の通報や相談を受け付けています。現場を見ていなくても、匿名でも構いませんので、何か気になることがあれば、連絡してください。

避難のタイミング

町は、みなさんに生命の危険が及ぶと判断した場合、避難情報を発令し避難を促します。

避難を伝える3つの情報 見える!

令和元年5月より、町が発令する避難情報と、気象庁等が発令する防災気象情報には、5段階の警戒レベルが記載されるようになりました。また、令和3年5月より、町が発令する避難情報が変更になりました。（避難勧告）は廃止され、「避難指示」に一本化されています。避難情報に関する説明は、以下のとおりです。

警戒レベル	避難情報	避難情報の伝わりやすさ	警戒レベル
5	緊急安全確保	すでに安全に危険、避難が必要です。命が危険な状況です。命を守るための最速の行動をお願いします。	5
4	避難指示	災害の危険がある場所から、全線立退き避難してください。ただし、自宅等の屋内でも身の安全を確保する場合は、身の危険が屋内に及ぶことも可能です。	4
3	高齢者等避難	避難に困難がある高齢者や障がいのある方は、避難場所から避難を開始してください。そのほかの者は避難を待機し、命を守るための最速の行動を開始してください。	3
2	大規模避難・洪水注意報 など	災害に備え、ハザードマップなどで自らの避難行動を確認しましょう。	2
1	早期注意情報	災害への心構えを高めましょう。	1

※必ずしも、警戒レベル1-5の順番で発生・発令されるものではありません。状況に応じて注意ください。この順番が発表・発令されていなくても、身の危険を感じる場合は避難を開始してください。

避難のタイミング

町は、みなさんに生命の危険が及ぶと判断した場合、避難情報を発令し避難を促します。

避難を伝える3つの情報 見える!

令和元年5月より、町が発令する避難情報と、気象庁等が発令する防災気象情報には、5段階の警戒レベルが記載されるようになりました。また、令和3年5月より、町が発令する避難情報が変更になりました。（避難勧告）は廃止され、「避難指示」に一本化されています。避難情報に関する説明は、以下のとおりです。

避難情報

避難情報の伝わりやすさ

警戒レベル

緊急安全確保

すでに安全に危険、避難が必要です。命が危険な状況です。命を守るための最速の行動をお願いします。

避難指示

災害の危険がある場所から、全線立退き避難してください。ただし、自宅等の屋内でも身の安全を確保する場合は、身の危険が屋内に及ぶことも可能です。

高齢者等避難

避難に困難がある高齢者や障がいのある方は、避難場所から避難を開始してください。そのほかの者は避難を待機し、命を守るための最速の行動を開始してください。

大規模避難・洪水注意報 など

災害に備え、ハザードマップなどで自らの避難行動を確認しましょう。

早期注意情報

災害への心構えを高めましょう。

※必ずしも、警戒レベル1-5の順番で発生・発令されるものではありません。状況に応じて注意ください。この順番が発表・発令されていなくても、身の危険を感じる場合は避難を開始してください。

謎ときチャレンジ

楽しく防災力を研ごう

毎回好評をいただく「町の謎ときイベント」。今回はみずまき防災マップを使った謎ときチャレンジを作成して、この広報に入れてあります。見事最後の答えを解き明かした人には2千円分のQUOカードをもらえるチャンス。防災のことを学びつつ、楽しい謎ときの時間を過ごしてみたいかですか。

※正解は1月10日号広報に掲載します。

- 当選者数 30人（抽選）
- 申込期限 12月24日（金）
- 申し込み・問い合わせ 役場生涯学習係 ☎201-4321

編集後記

皆さん、ふるさと Wish の放送はご覧になりましたか。水巻町の豊かな自然や美味しいお店、人間味あふれる人など水巻町の魅力を皆さんにお伝えできたのではないかと思います。色々な方に取材に協力していただきありがとうございます。それと私事ですが、アサダスの河川敷のコスモス園での生中継で画面端のテントの下にいるところを映り、ついにテレビデビューを果たしました。（山本）

皆さん格闘技ボビナムを知っていましたか。日本での格闘技人口はまだ少なく、今回の講座の受講生がおそらく水巻で初めてのボビナム競技者だろうとのこと。道着は柔道着に似てますが、投げ技はなく、空手のように組み手をしたり、型を披露して競う格闘技でした。講師を努めたフゴさんは、なんと芦屋町在住で毎週金曜日に教室を開いてますので気になる方はぜひ体験してください。（近藤）

みずまき防災マップ 変更点を確認してください



広報みずまき6月25日号で紹介しましたが、5月に法律が改正され、町が発令する避難情報が大幅に変更されました。今回、平成31年4月に町内の全戸に配布した「防災マップ」の修正分を町ホームページに掲載しました。修正した防災マップは改めて配布しないため、詳しくは町ホームページで

確認するか、役場庶務係に問い合わせてください。

※右のQRコードから変更した防災マップを確認できます。



●変更したページ

①避難のタイミング（6ページ）

5月から町が発令する避難情報（呼び方）が変わりました。

▷警戒レベル3「避難準備・高齢者等避難開始」

➔ 警戒レベル3「高齢者等避難」に変更

▷警戒レベル4「避難勧告」・警戒レベル4「避難指示（緊急）」

➔ 警戒レベル4「避難指示」に一本化

▷警戒レベル5「災害発生情報」

➔ 警戒レベル5「緊急安全確保」に変更

※警戒レベル4までに必ず避難してください。

②防災情報の収集方法（7ページ）

町の公式LINEやTwitterでも防災情報を発信するようになりました。事前に登録などして、ぜひ防災情報を受け取ってください。

※スマートフォンやパソコンを持っていない人には、固定電話やFAXに避難情報を発信するサービスを行っています。希望する人は役場庶務係窓口で手続きしてください。

③多発する大雨・台風（8ページ）

④遠賀川と洪水について（9ページ）

※避難所・ハザードマップに変更箇所はありません。

●問い合わせ

詳しくは役場庶務係 ☎201-4321 へ

この広報紙は再生紙を使用しています。



「BABY PHOTO ALBUM」 赤ちゃんアルバム

町内の元気いっぱいな1歳（1月生まれ）の赤ちゃんを募集しています。12月15日（水）までに町ホームページや広報係窓口で申し込んでください。

●問い合わせ 役場広報係 ☎201局4321番



▲申し込みはコチラ



いつもニコニコな真菜ちゃん♪
これからも沢山遊ぼうね♡



一歳のお誕生日おめでとう！
元気いっぱい大きくなあれ♡



甘えん坊な結真くん♡たくさん食べて、遊んで大きくなつてね！



生まれてきてくれて有難う
あなたのおかげで幸せです♡

活動 訪問 頑張ってます

町の頑張っている人を紹介するコーナーです



まつした ゆみこ
松下 優実子さん (吉田西)

●職業 和菓子職人 (宮原製菓4代目)

今月は先日、創業70年超の老舗和菓子店「宮原製菓 (吉田西)」の4代目に就任した松下優実子さんを紹介します。

●いつ創業？

曾祖父が久留米で創業して、水巻の今の店舗を開業しました。分かっているのは父が50年、祖父が20年ちょっとで創業70年超と聞いています。初代の時代を入れるともっと長いんですよ。今まで下請けが中心だったので、あまりお店を知られていないのですが…。

●4代目継承は小さいときから決めていた？

兄が継ぐ予定で、私は高校卒業してから看護師をしていました。13年前兄が亡くなって、父も自分の代で終わらせるつもりでした。すぐには決断できなかったんですけど、同じ看護師だった夫の協力があって、今は夫婦で看護師から転職しました。

●和菓子へのこだわりは？

父の理念「安くてうまいものを」を受け継ぎながら、私たちの色を出せたらと思います。最近は契約農家の卵を使って素材にこだわったり、絵が得意な夫がデザインしたかわいらしいロゴマークや包装に変えたりとか、少しずつ変えています。

●「みずまる だら焼き」はどのようにして？

4代目を引き継いで何かしようと思った時、水巻で長く営業してきたので、水巻の材料で商品を作りたかったんです。ただ現実的には難しく、すぐにできそうだった「みずまるの焼き印」を作って、だら焼きなどの商品に押すようにしたんです。

●大切にしていること、今後の目標は？

今は夢工房やJA やさい畑などの直売所で商品を販売して、店主やお客さんからの声を大事にしています。直売所で店頭販売をやると、生の声が聞けるので積極的にやってるんですよ。今後は職人としてもっと美味しい和菓子が作れるよう修行して、多くの人が喜んでくれる和菓子をみんなに届けていきたいです。