

# 広報みずまき

M I Z U M A K I T O W N

PUBLIC RELATIONS MAGAZINE



## 04 お知らせ版

No.373

みずまき愛へ感謝の気持ちです

## 水巻町に住んで 最大30万円の奨励金



### ●奨励金額

- ▷ 30万円 義務教育終了前の子を含む住宅所有者の直系親族で構成される3世代以上が同居する世帯
- ▷ 20万円 義務教育終了前の子を含む世帯
- ▷ 10万円 義務教育終了前の子がいない世帯

### ●対象 次の条件を全て満たす場合

- ▷ 居住部分の延べ床面積が50㎡以上の新築または中古住宅を取得すること。
- ※店舗、事務所、賃貸住宅が併存する場合は、居住部分が2分の1以上に相当しなければなりません。
- ※住宅の増築や、相続・贈与、町内で行われる公共工事に伴う住宅移転補償での取得は対象外です。
- ▷ 住宅の取得日から6カ月以内に入居し、住民登録をすること。
- ▷ 5年以上の定住の意思があること。
- ▷ 町税などの滞納がないこと。
- ▷ 自治会に加入していること。
- ▷ 暴力団員ではないまたは暴力団員でなくなった日から5年を経過していること。
- ▷ 国や県、その他団体などから、この住宅取得のための補助金などの交付を受けていないこと。

### ●申込期間 5月～翌年1月の9カ月間

※住宅取得から1年以内に必要書類の提出が必要です。詳しくは問い合わせてください。

### ●申し込み・問い合わせ 役場住宅係

●問い合わせ 遠賀中間休日急病センター

※乳幼児の診察は、専門外の医師が担当する場合があります。必ず事前に電話で問い合わせる、受診してください。

※遠賀中間休日急病センター（遠賀中間医師会おんが病院内・遠賀町尾崎）

●ところ 遠賀中間休日急病センター（遠賀中間医師会おんが病院内・遠賀町尾崎）

●診療日 4月29日（日）・30日（月）、5月3日（木）～6日（日）

午前9時～午後5時

※受け付けは午後4時30分までです。

●休日救急診療はここです

ゴールデンウィークの期間は急な病気にかかったときは、休日急病センターで診療できます。診察を受けるときは事前に連絡してください。

ゴールデンウィークの期間は急な病気にかかったときは、休日急病センターで診療できます。診察を受けるときは事前に連絡してください。

ゴールデンウィークの期間は急な病気にかかったときは、休日急病センターで診療できます。診察を受けるときは事前に連絡してください。

ゴールデンウィークの期間は急な病気にかかったときは、休日急病センターで診療できます。診察を受けるときは事前に連絡してください。

ゴールデンウィークの期間は急な病気にかかったときは、休日急病センターで診療できます。診察を受けるときは事前に連絡してください。

ゴールデンウィークの期間は急な病気にかかったときは、休日急病センターで診療できます。診察を受けるときは事前に連絡してください。

ゴールデンウィークの期間は急な病気にかかったときは、休日急病センターで診療できます。診察を受けるときは事前に連絡してください。

ゴールデンウィークの期間は急な病気にかかったときは、休日急病センターで診療できます。診察を受けるときは事前に連絡してください。

ゴールデンウィークの期間は急な病気にかかったときは、休日急病センターで診療できます。診察を受けるときは事前に連絡してください。

ゴールデンウィークの期間は急な病気にかかったときは、休日急病センターで診療できます。診察を受けるときは事前に連絡してください。

ゴールデンウィークの期間は急な病気にかかったときは、休日急病センターで診療できます。診察を受けるときは事前に連絡してください。

ゴールデンウィークの期間は急な病気にかかったときは、休日急病センターで診療できます。診察を受けるときは事前に連絡してください。

ゴールデンウィークの期間は急な病気にかかったときは、休日急病センターで診療できます。診察を受けるときは事前に連絡してください。

ゴールデンウィークの期間は急な病気にかかったときは、休日急病センターで診療できます。診察を受けるときは事前に連絡してください。

ゴールデンウィークの期間は急な病気にかかったときは、休日急病センターで診療できます。診察を受けるときは事前に連絡してください。

ゴールデンウィークの期間は急な病気にかかったときは、休日急病センターで診療できます。診察を受けるときは事前に連絡してください。

ゴールデンウィークの期間は急な病気にかかったときは、休日急病センターで診療できます。診察を受けるときは事前に連絡してください。

ゴールデンウィークの期間は急な病気にかかったときは、休日急病センターで診療できます。診察を受けるときは事前に連絡してください。

ゴールデンウィークの期間は急な病気にかかったときは、休日急病センターで診療できます。診察を受けるときは事前に連絡してください。

ゴールデンウィークの期間は急な病気にかかったときは、休日急病センターで診療できます。診察を受けるときは事前に連絡してください。

ゴールデンウィークの期間は急な病気にかかったときは、休日急病センターで診療できます。診察を受けるときは事前に連絡してください。

ゴールデンウィークの期間は急な病気にかかったときは、休日急病センターで診療できます。診察を受けるときは事前に連絡してください。

## 生活情報

### INFORMATION

水巻町役場 ☎ 201-4321  
FAX 201-4423

コミュニティ無線  
確認ダイヤル ☎ 201-9119

中央公民館 ☎ 201-0401  
FAX 201-0411

南部公民館 ☎ 202-2472  
FAX 202-2473

総合運動公園  
・スポーツ振興係 ☎ 201-4000  
・テニスコート ☎ 201-5757

いきいきほーる  
健康課 ☎ 202-3212  
FAX 202-3621

子育て  
支援センター ☎ 203-5772  
FAX 203-5806

ほっと  
ステーション ☎ 203-1555  
(児童少年相談センター) FAX 203-1553

図書館 ☎ 201-5000  
FAX 201-0995

歴史資料館 ☎ 201-0999

障害者  
福祉センター ☎ 201-0794

サクラほーる  
(高齢者福祉センター) ☎ 201-3344

北九州市上下水道局  
・お客様センター ☎ 582-3031  
・西部工事事務所 ☎ 644-7820

【遠賀・中間の休日救急医療】  
遠賀中間休日  
急病センター ☎ 282-9919

**ゴールデンウィークの  
歯科診療はこです**

5月3日～5日の休日急患診療  
当番医院は次のとおりです。受診  
を希望する人は、事前に当番の医  
院に電話してください。

- 診療時間 午前10時～午後5時
- 診療当番医院
- ▽3日(木) 桃園歯科医院(中間市東中間) ☎245局0205番
- ▽4日(金) 山崎まさひろ歯科(中間市東中間) ☎243局7333番
- ▽5日(土) 古橋歯科医院(遠賀町浅木) ☎293局4567番

**年に一度は受けましよう  
後期高齢者の健康診査**

生活習慣病の早期発見、早期治療のためには、年に一度の健康診査が重要です。後期高齢者医療加入者には、5月上旬までに受診票が届きます。

●対象 後期高齢者医療加入者



**税の未納は  
ありませんか**

平成30年度の納付書が随時  
発送されますので、納期限内に  
納付してください。平成29年度  
以前の分で未納がある場合は、  
早めに相談してください。

●問い合わせ 役場納税係

**愛情とマナーを持って  
犬のしつけ方・暮らし方教室**

- 犬のしつけ方
- とき
- ▽1回目 6月7日(木)午後1時30分～3時30分
- ▽2回目～4回目 6月14日(木)・21日(木)・28日(木) 午前9時30分～11時30分
- ところ
- ▽1回目 宗像・遠賀保健福祉環境事務所遠賀分庁舎1階会議室(吉田西)
- ▽2回目～4回目 ふれあいの里(遠賀町浅木) 屋内運動場
- 対象 4カ月齢以上で畜犬登録、狂犬病予防注射をしている健康な犬とその飼い主で全4回ともに参加できる人
- 内容 講習・実技
- 1回目は講習のみのため犬の同伴はできません。
- 定員 10人(予約制)
- 費用 1000円
- 申込期限 5月31日(木)
- 犬との付き合い方
- 講習とモデル犬の実技で、飼い方を説明します。
- とき 5月31日(木) 午後1時30分～4時
- ※受け付けは午後1時からです。
- ところ 宗像・遠賀保健福祉環境事務所1階講堂(宗像市東郷)
- ※犬の同伴はできません。
- 定員 20人(先着順)

※糖尿病や高血圧症などで治療中の人は除きます。

- 受診方法 実施医療機関に予約して、保険証と受診票を持って受けてください。
- 費用 500円
- 受診期限 平成31年3月31日(日)
- 問い合わせ 後期高齢者医療広域連合 ☎(092) 651局3111番

**不正大麻・ケシ撲滅運動  
きれいなケシの花に注意**

ケシには植えて良いものと悪いものがあります。  
次のようなケシを見たときは連絡してください。

- 大麻になり得るケシの特徴
- ▽草丈が大きく、1メートル以上になる。
- ▽全体が白っぽい緑色で毛が生えていない。
- ▽茎を抱き込むように葉が生えている。

**巡回交通事故相談**

- とき 5月9日(水) 午前10時～午後4時(受け付けは午後3時まで)
- ところ ハピネスなかま(中間市通谷)
- 問い合わせ 福岡県交通事故相談所 ☎(092) 643-3168

▽葉が大きく長楕円形で、周りの切れ込みが浅い。

**木造戸建て住宅の  
耐震化を支援します**

木造戸建て住宅の耐震改修工事を援助します。

- 対象住宅 次の条件を全て満たす住宅
- ▽耐震診断で、耐震性能の評点が1.0未満の住宅
- ▽町内で昭和56年5月31日以前に建てられた2階建て以下の住宅
- ※違法建築物は対象外です。
- 対象者 次の条件を全て満たす人
- ▽町税を滞納していない人
- ▽暴力団員でない人
- ▽住宅の所有者かつ居住者
- 内容 対象工事費の50%補助(上限90万円)
- 補助申請後に着工し、平成31年2月28日(木)までに工事の完了および補助金請求ができることが条件です。
- 申請には、事前の耐震診断が必要で、「県耐震診断アドバイザー制度」を利用することができま
- 申込方法 役場住宅係窓口で必要書類を提出してください。
- 予算額に達した場合は、受け付けを終了することがあります。
- 申込開始日 5月1日(火)

●問い合わせ 役場住宅係 ☎201局4321番

●問い合わせ 第20回おんがレガッタ記念大会

毎年町内外から多くのクルーが参加し、白熱したレースが展開されます。近隣自治体やポト交流自治体の特産品・情報発信ブースも開設します。迫力あるレースを会場で見てください。

- とき
- ▽オープン男子の部 5月19日(土) 午前9時
- ▽オープン女子の部、区対抗男子、女子の部 5月20日(日) 午前8時10分
- ※荒天の場合は中止することがあります。
- ところ 遠賀川漕艇場(遠賀町大字島津)
- 問い合わせ 遠賀町役場生涯学習課 ☎293局1234番

**町の経済活性化へ  
中小企業融資貸付**

- 町内の中小企業への商工業振興制度融資貸付を実施しています。この制度融資を受けるための保証料は町が補助します。利率を含め、他融資より条件が良い可能性もあります。ぜひ活用を検討してみてください。
- 融資金額 500万円以内
- 融資期間 5年以内
- 申し込み・問い合わせ 遠賀信

長年にわたり、学習を重ねた個人や団体が町に登録し、小学校・中学校や地域などの依頼に応じて知識・技能を生かして地域間の交流を深める活動を行うものです。

活動内容は依頼者とボランティアで直接決めます。あなたの力を地域の活性化に生かしませんか。

**対象 町内に住む人または代表者が町内に住む団体で、音楽学習、スポーツ、舞踏、伝統文化(茶道など)、伝承遊び、読み聞かせなどの分野で知識、技術のある人**

- 登録後すぐに派遣の依頼がない場合もあります。
- 既に登録をしている人には、更新書類を送付していますので登録申請は不要です。
- 問い合わせ 詳しくは役場生涯学習係(中央公民館内) ☎201局4321番へ

**防火設備の管理のために  
消防設備士試験**

第1・2回消防設備士試験が行われます。

試験の種類や費用など、詳しくは問い合わせください。

- 試験日
- ▽第1回 7月15日(日)
- ▽第2回 7月22日(日)
- 試験会場
- ▽第1回 福岡大学(福岡市城南区七隈)・福岡県立大学(田川市伊田)

用金庫 ☎201局0034番

**河守神社絵馬見学と  
堀川周辺散策ツアー**

河守神社と堀川周辺の歴史を散策するツアーを開催します。参加者は神社に保管された絵馬を見ることが出来ます。

- とき 5月26日(土) 午前10時～正午
- ※雨の場合は絵馬見学のみ実施します。
- ところ 河守神社(吉田東)
- ※現地周辺には駐車できません。車で参加する場合は午前9時45分までに図書館に集合してください。現地までマイクロバスで送迎します。
- 定員 20人程度(抽選)
- 費用 保険料20円
- 申込方法 歴史資料館窓口または電話で申し込んでください。
- 申込開始日 5月20日(日)
- 問い合わせ 歴史資料館 ☎201局0999番

**歴史を振り返る  
「河守神社と堀川の昔」展**

- 吉田地区の河守神社や堀川の歴史を写真などで振り返ります。
- とき 5月19日(土)～6月17日(日) 午前10時～午後6時
- ところ 図書館町民ギャラリー
- 費用 無料
- 問い合わせ 歴史資料館 ☎201局0999番

※原則として、月曜日～金曜日のうち週4日勤務です。

※社会保険・雇用保険へ加入し、通勤手当・時間外手当は別途支給します。

**申込方法 5月15日(火)まで**

- に、写真を貼った履歴書に介護支援専門員資格者証の写しを添えて、役場高齢者支援係窓口または郵送で申し込んでください。
- ※面接日などは別途通知します。
- ▽郵送先 〒807-8501 水巻町役場福祉課高齢者支援係(住所不要)
- 問い合わせ 役場高齢者支援係 ☎201局4321番

学校法人 福岡保健学院 <http://hidamari-ie.jp>

**みずまき助産院 ひだまりの家**  
(ブログ・Facebookもぜひご覧ください)

**楽しいイベントご案内** ひだまりの家でのんびり過ごしませんか

☆4月28日(土) 午後2時30分～ ▷白川先生のお話 ▷絵本の読み聞かせ ・参加費 100円	☆5月12日(土) 午後2時30分～ ▷白川先生のお話 ▷絵本の読み聞かせ ・参加費 100円	☆5月14日(月) 午前10時～ ▷ベビーマッサージ ・参加費 1,000円(要予約) ※当院で出産の方は半額
---	---	---

妊娠、出産、育児、母乳などに関するお問い合わせ、お気軽にご相談ください。

〒807-0051 遠賀郡水巻町立屋敷1-14-50  
学校法人 福岡保健学院 みずまき助産院ひだまりの家  
TEL : 093-201-7731 FAX : 093-201-7741 E-Mail : jyosanin@hidamari-ie.jp

## ハロートレーニング 訓練生募集

6月に入所する訓練生を募集しています。

●試験日 5月21日(月)

●試験会場 ポリテクセンター福岡(八幡西区穴生)

●対象 ハローワークに求職申し込みをしている人

●募集科目・定員  
▽住宅リフォーム技術科・20人  
▽企業実習付若年住宅リフォーム技術科・4人

▽電気設備技術科・16人  
▽企業実習付若年電気設備技術科・10人

●費用 無料  
※教科書、訓練生保険料などは個人負担です。

●申込方法 5月14日(月)までにハローワーク八幡(八幡西区黒崎)で申し込んでください。

●問い合わせ ポリテクセンター福岡訓練支援係 ☎641局6909番

## 相談

●農地にふれてみませんか  
農地相談会

●とき 5月18日(金) 午前9時～正午

●ところ 役場2階201会議室

●相談員 水巻町農業委員

●内容 農地を借りたい、野菜

を作ってみたいなどの相談

●申込期限 5月9日(水)

●申し込み・問い合わせ 役場産業振興係 ☎201局4321番

## 社会福祉協議会の 相談事業

【住民相談】

高齢や身体が不自由などの理由で、相談に来ることができない人は相談員が自宅を訪問します。日常の悩みを一人で抱え込まずに相談してください。

●とき 毎週月曜日・金曜日(祝日は除く) 午後1時～4時

※5月25日(金)は5月24日(木)に変更になります。

※受け付けは午後3時30分までです。※相談は電話でも受け付けます。

●相談員 住民相談員

【行政相談】

毎日の暮らしの中で、行政に対する意見や要望、苦情などはありませんか。総務大臣から委嘱を受けた行政相談委員が相談に応じています。

●とき 5月21日(月) 午後1時～4時

※受け付けは午後3時30分までです。

●相談員 行政相談委員

【介護相談】

介護について困っていることや悩んでいることがあれば、相談してください。

●とき 5月16日(水) 午後1時～4時

※受け付けは午後3時30分までです。

●相談員 介護支援専門員

【司法書士の無料法律相談】

●とき 5月12日(土) 午後1時～4時

※受け付けは午後0時50分～3時30分です。

●内容 財産、相続、多重債務などの相談

●相談員 司法書士

【弁護士の無料法律相談】

●とき 5月14日(月)・31日(木) 午後1時～4時

●定員 各7人(先着順)

●対象 町内に住む人

●申込開始日 5月8日(火) 午前8時30分

●相談員 弁護士

【共通事項】

●ところ いきいきほーる

●問い合わせ 社会福祉協議会 ☎202局3700番

●問い合わせ 福岡法務局北九州

## 全国一斉特設人権相談所を 開設します

6月1日は、「人権擁護委員の日」です。人権擁護委員が家庭内の悩みや近隣トラブル、いじめや差別などの相談に応じます。

●とき 6月6日(水) 午前10時～午後3時

※受け付けは午前9時30分～午後2時30分です。

●ところ 遠賀町中央公民館(遠賀町今古賀)

●問い合わせ 福岡法務局北九州

支局内北九州人権擁護委員協議会 ☎561局3542番

ひとり親サポートセンター  
就業支援・養育費相談

ひとり親家庭の人などを対象にハローワークと連携した就業支援や養育費相談を行っています。専門の相談員が電話での相談を受けています。

●とき 月曜日～金曜日 午前9時～午後5時

※毎週土曜日と第1・第3日曜日 午前9時～午後4時受け付けています。

●問い合わせ ひとり親サポートセンター 飯塚プラザ ☎(0948)21局0390番

子育て女性就職支援センター  
出張相談

子育て中の働きたい女性をサポートします。就業アドバイザーが、毎月の施設で出張相談を行います。相談には事前予約が必要です。

●とき 毎月第4火曜日 午前10時10分～午後3時10分

●ところ 北九州市立子どもの館(八幡西区黒崎)

●申し込み・問い合わせ 県子育て女性就職支援センター ☎533局6637番

訂正とおわび  
町PR冊子「水巻の物語」

広報みずまき3月25号と同時に

配布した町PR冊子「水巻の物語」12ページの内容で、誤解を招く表現がありましたので訂正しておわびします。

●従前の文章 翌年、再来日したウインクラーさんの塔への思いに心を打たれ、町民有志の会とともに献花式などが行われるうち、ウインクラーさんと慰霊団として訪れる遺族と水巻町に深い心の交流が生まれていき、十字架の塔は平和の尊さを学ぶ場となっていたのです。

●正しい文章 翌年、再来日したウインクラーさんの塔への思いに心を打たれた町民有志の会が、献花式等を行ううちにウインクラーさんを含む慰霊団と水巻町民や周辺市町の住民との間に深い心の交流が生まれていき、十字架の塔は平和の尊さを学ぶ場となっていたのです。

●問い合わせ 役場企画広報係 ☎201局4321番

訂正とおわび  
軽自動車税の税額

広報みずまき4月10日号の15ページに掲載した、軽自動車税の障がい者減免申し込みの持つてくるものに誤りがありましたので、訂正しておわびします。

【誤】平成29年度納税通知書

【正】平成30年度納税通知書

●問い合わせ 役場企画広報係 ☎201局4321番

## 古着回収ボックスに ごみを捨てないでください



図書館や役場に設置している古着回収ボックスに近頃、古着以外のごみが捨てられています。適正な場所以外でごみを捨てることは不法投棄となり、処罰の対象となります。リサイクルの判断に迷う場合は問い合わせてください。

●古着回収ボックスに入れてはいけないもの

カーペット、マット、布団、毛布、枕、ぬいぐるみ、おもちゃ、ハンガー、ベルト、靴、ダウン、ナイロン・ビニール・皮革製品の服、ニット、ジャージ、着物、帯、一般ごみなど

●問い合わせ 役場環境係 ☎201-4321

## キッズイベントブースの 講師を募集します

講座倶楽部では、子どもたちを対象とした夏休みイベント「公民館からの招待状(仮)」を開催します。工作が好きな人、親子ネイルや似顔絵イラスト、小物づくりなど子どもが喜ぶ手作りのワークショップでイベントを盛り上げる講師を募集します。

子どもたちと一緒に楽しみませんか。詳しくは問い合わせてください。

●とき 8月4日(土) 午前10時から

●ところ 中央公民館

●対象 事前に2、3回の打ち合わせに参加できる人

●定員 5人程度(選考)

●申込方法 5月25日(金) 午後5時までに中央公民館窓口またはメールで申し込んでください。電子メールで申し込むときは、件名を「講座倶楽部申し込み」として、氏名(ふりがな)・年齢・住所・電話番号・ワークショップ内容・対象年齢・完成までの時間を送信してください。

▷メールアドレス kzoa@town.mizumaki.lg.jp

●問い合わせ 役場公民館係 ☎201-4321

地域と学校を結びます

## 水巻町教育の日

子どもたちが健やかに成長するためには、学校と家庭、地域、行政が力を合わせていくことが大切です。



町教育委員会では、町内全ての小中学校に「教育の日」を定め、町民の皆さんが学校教育の現場を見ることができるようになりました。

●小学校教育の日

▷5月12日(土) 学習参観日・PTA 総会

▷9月30日(日) 運動会

▷平成31年3月2日(土) 6年生を送る会

●中学校教育の日(水巻中学校)

▷5月20日(日) 体育会

▷11月3日(土・祝) 文化祭・PTAバザー

▷平成31年1月18日(金) 3年生を励ます会

●中学校教育の日(水巻南中学校)

▷5月20日(日) 体育会

▷12月1日(土) 授業参観・PTAバザー

▷平成31年2月27日(水) 3年生を送る会

●問い合わせ 役場学校教育係 ☎201-4321



南部公民館のホールで、親子遊びやゲームで思い切り体を動かしましょう。動きやすい服装で参加してください。

●とき 5月17日(木) 午前10時～11時

※受け付けは午前9時45分からです。

●ところ 南部公民館大ホール

●対象 0歳～就学前の子どもと保護者

※5月16日(水)、17日(木)は子育て支援センターを午後閉所します。

※次回の土曜開所日は6月16日(土) 午前9時～正午です。

●持ってくるもの バスタオル

●申し込み・問い合わせ

子育て支援センター ☎203-5772

行事予定

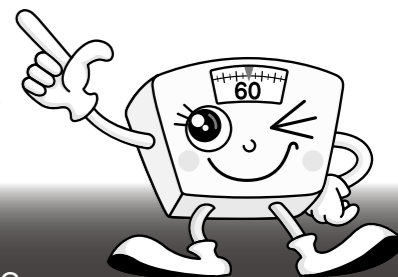
5月

し尿収集日

日・曜	行事名	時間	場所	問い合わせ
7月	住民相談 ※祝日を除く(毎週月曜日・金曜日に行っています)	13:00～16:00	いきいきほーる	社会福祉協議会
12土	小学校土曜日授業		町内各小学校	役場学校教育係
12土	司法書士の無料法律相談	13:00～16:00	いきいきほーる	社会福祉協議会
16水	介護相談	13:00～16:00	いきいきほーる	社会福祉協議会
20日	中学校体育会		町内各中学校	役場学校教育係
21月	行政相談	13:00～16:00	いきいきほーる	社会福祉協議会
21月	特設人権相談所	13:00～16:00	いきいきほーる	社会福祉協議会

日・曜	人頭制・従量制
1火	猪熊3・4・6～9丁目 立屋敷1・2丁目 頃末北1・2丁目
2水	猪熊2・4・5・8・9丁目 頃末南1丁目・3丁目(1～9番) 立屋敷3丁目
7月	猪熊4・5・9丁目 頃末北3丁目(12番) 頃末南3丁目(10～31番) 吉田東1丁目(1～7番)
8火	頃末北2丁目(5番) 頃末北3丁目(1・3番) 吉田東1丁目(8～11番) 吉田東2・3丁目・4丁目(1～10番) 月2回まわり(環整)
9水	頃末北2丁目(4・5番) 頃末北3丁目(1・3・4番) 吉田東4丁目(11・12番)・5丁目 吉田西1丁目・2丁目(1・3番)
10木	頃末北2丁目(1・5番) 頃末北3丁目(4・6・7・13番) 月2回まわり①(太洋社)
11金	古賀 頃末北 猪熊 月2回まわり②(太洋社)
14月	古賀1・3丁目 机2丁目 中央 美吉野 頃末北1・3・4丁目 頃末南2丁目 吉田西2丁目(2・4～20番)
15火	机1丁目 吉田西3丁目
16水	下二東1～3丁目(1～12番) 吉田南1～5丁目 吉田西4・5丁目
17木	二東1・2丁目(1～4番) 下二西1～3丁目 下二東3丁目(13～15番) 猪熊4・6丁目 樋口2・5～7番 樋口東 月2回まわり頃末北(東管社)
18金	猪熊5丁目 二東2丁目(5～15番)・3丁目(1・2番) 月2回まわり猪熊・頃末北(東管社)
21月	樋口4・9・10番 猪熊5丁目 二東3丁目(3～12番) 月2回まわり(環整)
22火	猪熊1・2丁目 古賀2丁目 吉田団地1～3・4番(87～108) 吉田団地5・6・8番(37・38・46・47)
23水	月2回まわり①(太洋社)
24木	月2回まわり②(太洋社)
25金	吉田団地4番(66～71) 吉田団地7・8番(39～45・48～57)
28月	樋口5番 猪熊 古賀 机1丁目 二東3丁目(13～21番) 二西1丁目 月2回まわり頃末北(東管社)
29火	二西2・3・4丁目(1～4番)
30水	二西4丁目(5～13番) 伊左座1・2丁目
31木	伊左座3～5丁目

# 健康ひろば



●申し込み・問い合わせ

いきいきほーる健康課 ☎ 202-3212

## 集団健診が始まります

- とき
  - ▷前期 5月25日(金)～6月5日(火)
  - ▷後期 6月27日(水)～7月3日(火)
- ところ いきいきほーる

【町の集団健診一覧(がん検診も含む)】

	検診の種類	内容	対象 平成31年3月31日時点の年齢	料金	
				一般	生活保護受給者
特定健診など	特定健診	▷問診・診察	水巻町国民健康保険に加入している30歳以上の人 ※75歳の誕生日前日まで	500円	-
	30's健診	▷測定(身長・体重・腹囲・血圧)			
	国保健診	▷尿検査 ▷血液検査(脂質・血糖・肝機能・腎機能など)			
がん検診	生活保護受給者等健診		40歳以上の生活保護受給者	-	0円
	肺がん検診	▷胸部エックス線検査 ▷たんの検査(一部の人の)	40歳以上の人 ※平成29年度に水巻町胃がん検診(胃内視鏡検査)を受診した人は、胃がん検診を受診できません。	500円	0円
	胃がん検診	▷胃部エックス線検査 ▷血圧測定		500円	0円
	大腸がん検診	便潜血検査(2回)		500円	0円
	前立腺がん検診	血液検査	50歳以上の男性	1,000円	1,000円
	乳がん検診	マンモグラフィ1方向	50歳以上の女性 ※平成29年度に水巻町乳がん検診を受けていない人	1,000円	0円
	子宮頸部がん検診	子宮頸部の細胞診	20歳以上の女性 ※平成29年度に水巻町子宮頸部がん検診を受けていない人	500円	0円

### 消費生活HOTLINE

## 不用品無料回収の罣?

●問い合わせ 消費生活センター ☎ 201-4321  
▷受付時間 午前9時～午後4時30分



ゴミとして出す場合、費用がかかることが多い不用品。捨てるのはもったいない、大事に使ってきたものだしお金もかかるし、と悩むことも。今号はそんな悩みに関連した消費者トラブルを紹介します。

#### 【実例】

不用品があって困っていたところ、無料で不用品を回収するというチラシが入り、電話をした。翌日業者が訪問したので、いらぬ布団を3組出した。業者は布団を軽トラックに積んだ後、2万円を請求してきたので「話が違う」と言ったら「回収代金は無料だが、積み込み料金は発生する」と言われた。しつこく何度も請求されたので、仕方なく払ってしまった。

#### 【アドバイス】

一般廃棄物の収集・運搬は市町村の許可を受けた事業者しか行えません。安易に廃品回収業者などに処分を依頼すると、トラブルになる場合があるので避けましょう。粗大ごみや不用品の処分は、町のルールに従って行うので、どのようにしたらよいか分からないときは、役場環境係 ☎ 201-4321 に確認してください。

### 町の人口 (面積 11.01 km<sup>2</sup>)

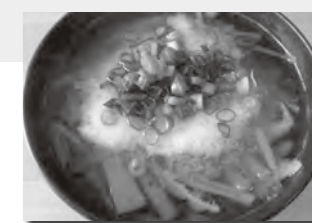
29年3月	30年3月	3月の人の動き
28,903人	人口 28,786人	出生 ▶ 18人
13,557人	男性 13,513人	死亡 ▶ 34人
15,346人	女性 15,273人	転入 ▶ 238人
13,286世帯	世帯数 13,337世帯	転出 ▶ 219人
		その他 ▶ 0人

救急	火災	種類	町名
147	2	水巻	水巻
79	1	芦屋	芦屋
100	1	遠賀	遠賀
157	1	岡垣	岡垣
483	5	合計	合計

管内火災・救急件数(3月)

### おいしいおかずレシピ vol.210

## 五目とろろ汁



調理：食生活改善推進会

材料・4人分	分量
大根	120g
ゴボウ	50g
ニンジン	50g
山芋	250g
干しシイタケ	4枚
小ネギ	適量
だし汁	480cc
酒	大さじ1½
a みりん	大さじ1
しょうゆ	大さじ1弱

#### 作り方

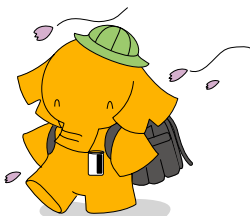
- ①大根、ゴボウ、ニンジンは大きめの千切りにし、水にさらす。干しシイタケは水に戻して薄切りにする。
- ②①の水気を切ってだし汁と火にかけ、柔らかくなったらaを加える。
- ③山芋をすり鉢でする。
- ④器に②を盛り、③を乗せて小口切りにした小ネギを飾る。

#### 一口メモ

大根やゴボウなどの野菜類、シイタケなどのキノコ類に多く含まれている食物繊維は便通を良くし、おなかの調子を整えてくれます。日頃の食事にしっかりと取り入れていきましょう。

1人分 81Kcal 塩分 0.7g

# 晴れときどき 読書



●問い合わせ 図書館 ☎ 201-5000  
歴史資料館 ☎ 201-0999

こどもの読書週間特別企画

## かばおじさんの腹話術らいぶ

「かばおじさん」の愛称で親しまれる町内在住のボランティア腹話術師、春風河馬(本名：山田清澄)さん。

図書館では「こどもの読書週間特別企画」で、かばおじさんの腹話術公演を行います。県内をはじめ全国各地で子どもや高齢者の人たちを笑顔にさせている楽しい公演を、ぜひ見にきませんか。



- とき 5月4日(金・祝) 午後2時
- ところ 図書館視聴覚ホール
- 費用 無料

## こどもの読書週間 4月23日(月)～5月12日(土)

期間中は、「知りたい!が未来をつくる」と題して、子どもたちの興味をそそる自然科学などの本を一同に紹介します。この機会にぜひ手に取って、家族で科学の楽しさに触れてみてください。



## 今月のオススメ本

### 恋文の技術

森見登美彦 著  
ポプラ社

### ●図書館スタッフの紹介文

## 滑稽なようで味わい深い手紙形式の小説

能登半島の研究所で新生活をスタートした主人公の青年・守田一郎は、故郷の京都が恋しくて友人や知人に次から次へと手紙を書きまくります。さまざまな人との「文通武者修行」の果てに彼が目指すのは、憧れの伊吹さんを陥落させる恋文を完成させること。

全文通して手紙形式で書かれた文章からは、個性的な仲間たちとの面白おかしい日常や恥ずかしい事件が垣間見えます。手紙を読むたび、あなたもきっと守田一郎が大好きになっていくはず。果たして彼は伊吹さんへの恋文を無事書き上げることができるのでしょうか。滑稽なようで味わい深い一冊です。  
(スタッフK)

## ●5月の休館日 ■が休館日

日	月	火	水	木	金	土
29	30	1	2	3	4	5
6	7	8	9	10	11	12
13	14	15	16	17	18	19
20	21	22	23	24	25	26
27	28	29	30	31	1	2

●開館時間 午前10時～午後6時

## ●5月の図書館・歴史資料館イベント

日程	内容	開始時刻
5日(土)	お話し会 (たんぼぼ)	午後2時
9日(水)	赤ちゃんと楽しむお話し会 (図書館スタッフ)	午前11時
12日(土)	お話し会 (ともしびの会)	午前11時
	お話し会 (絵本ミュージカル)	午後2時30分
15日(火)	図書館 de シネマ 「黄金花」	午前11時
19日(土)	お話し会 (ぷぷら)	午後2時
20日(日)	親子 de シネマ 「ミッキーマウス」	午後3時
26日(土)	お話し会 (ピノキオ文庫)	午前11時30分
27日(日)	お話し会 (図書館スタッフ)	午後2時

## ●今月の新刊

### 一般書

- がんになった親が子どもにしてあげられること  
大沢かおり 著  
ポプラ社
- 名建築の歴史図鑑  
オーウェン・ホプキンス 著  
エクスマレッジ
- 道の向こうの道  
森内俊雄 著  
新潮社



### 児童書

- さよなら、ぼくらの千代商店  
中山聖子 作  
岩崎書店
- あかい ふうせん  
山田和明 作・絵  
出版ワークス
- おいしくたべる  
松本伸子 監修 / 加藤休ミ・得地直美 画  
朝日新聞出版



平成30年度版  
(2018年4月～2019年3月)

# みずまき イベント情報



問い合わせ

水巻町役場	☎ 201-4321
中央公民館	☎ 201-0401
南部公民館	☎ 202-2472
スポーツ振興係(総合運動公園)	☎ 201-4000
図書館・歴史資料館	☎ 201-5000
子育て支援センター	☎ 203-5772
社会福祉協議会	☎ 202-3700
水巻町国際交流協会	☎ 201-4321

月	日(曜日)	行 事	場 所	問い合わせ
4月	10日(火)・11日(水)	中学校・小学校入学式	各中学校・小学校	役場学校教育係
	18日(水)	八劔神社春の祭典	八劔神社	土井☎ 202-2019
	23日(月)	こどもの読書週間(5月12日まで)	図書館・歴史資料館	図書館
	下旬	鯉のぼり揚げ	杣区	内海☎ 201-3622
5月	6日(日)	春のフレッシュテニス大会	テニスコート	スポーツ振興係
	8日(火)	狂犬病集団予防注射(5月8日・9日・10日)	町内	役場環境係
	19日(土)	小企画展河守神社と堀川の昔(6月17日まで)	図書館・歴史資料館	歴史資料館
	20日(日)	中学校体育会	各中学校	役場学校教育係
	25日(金)	春の文化祭(6月3日まで)・さつき展(5月27日まで)	中央公民館・南部公民館	中央公民館・南部公民館
	26日(土)	春の芸術祭	中央公民館	文化連盟(中央公民館内)
	27日(日)	社会人ソフトボール大会	総合グラウンド	スポーツ振興係
	6月	3日(日)	環境美化の日(第1回)	町内全域
10日(日)		ビーチボールバレー大会	体育センター	スポーツ振興係
17日(日)		ファミリー体力測定会	町民体育館	スポーツ振興係
23日(土)		水巻町社会福祉協議会創立50周年記念式典	中央公民館	社会福祉協議会
26日(火)		通学合宿前期(6月30日まで)	中央公民館	役場生涯学習係
7月	1日(日)	総合運動公園プール開き(8月31日まで)	総合運動公園プール	スポーツ振興係
	1日(日)	伊豆神社夏祭り【杣区】	伊豆神社	岡☎ 201-1095
	1日(日)	集まれ卓球大会	町民体育館	スポーツ振興係
	2日(月)	同和問題啓発強調月間(町内街頭啓発)	町内	役場人権係
	4日(水)	盆踊り太鼓講習会	中央公民館	役場公民館係
	6日(金)	水巻町同和問題啓発強調月間「町民の集い」	中央公民館	役場人権係
	11日(水)	盆踊り講習会	中央公民館	役場公民館係
	14日(土)・15日(日)	伊豆神社夏越祭【頃末北区】	伊豆神社	森田☎ 201-2672
	16日(月)	小学生サンドバレーボールフェスタ	南部公民館サンド広場	スポーツ振興係
	21日(土)	八所神社夏越祭	八所神社	船津☎ 202-3835
	21日(土)・22日(日)	猪熊夏祭り	猪熊公民館	江藤☎ 090-9595-4727
	22日(日)	南部公民館25周年事業	南部公民館	中央公民館・南部公民館
	28日(土)	青少年読書大会(11月4日表彰式)	中央公民館	役場公民館係
	29日(日)	八劔神社夏越祭り	八劔神社	土井☎ 202-2019
	下旬	夏休みチャレンジャー(8月下旬まで)	町内	役場生涯学習係
8月	1日(水)	日蘭中学生交流 オランダ派遣(8月12日まで)	オランダ	役場生涯学習係
	4日(土)	講座倶楽部イベント	中央公民館	役場公民館係
	4日(土)	夏の踊り大会	立屋敷緑地公園	守田☎ 201-5611
	6日(月)	平和講演会	中央公民館	役場庶務係
	上旬	イングリッシュサマースクール	中央公民館	水巻町国際交流協会
	14日(火)	盆踊り大会	猪熊公園	江藤☎ 090-9595-4727
	15日(水)	水巻町精霊流し	猪熊河川敷公園	社会福祉協議会
9月	16日(木)	千灯明奉納踊り	長専寺境内	守田☎ 201-5611
	1日(土)	図書館バースデー月間(9月30日まで)	図書館・歴史資料館	図書館
	2日(日)	環境美化の日(第2回)	町内全域	役場環境係

※日程・場所などは変更となる場合があります。事前に問い合わせてください。

月	日(曜日)	行 事	場 所	問い合わせ
9月	4日(火)	ナイターグラウンドゴルフ大会	総合グラウンド	スポーツ振興係
	9日(日)	バドミントンを楽しもう大会	町民体育館	スポーツ振興係
	11日(火)	通学合宿後期(9月15日まで)	中央公民館	役場生涯学習係
	29日(土)・30日(日)	河守神社秋季大祭	河守神社	藤崎☎201-4492
	30日(日)	小学校運動会	各小学校	役場学校教育係
10月	8日(月)	猪熊秋祭り	猪熊公園	江藤☎090-9595-4727
	8日(月)	立屋敷区運動会	八劔神社	守田☎201-5611
	11日(木)	伊豆神社秋祭り【杵区】	伊豆神社	岡☎201-1095
	13日(土)・14日(日)	伊豆神社秋祭り【頃末北区】	伊豆神社	森田☎201-2672
	14日(日)	久我神社秋の大祭	久我神社	井地☎201-0400
	14日(日)	キッズスポーツフェスタ	町民体育館	スポーツ振興係
	14日(日)	オープンテニス大会	テニスコート	スポーツ振興係
	16日(火)	八所神社宮日祭	八所神社	船津☎202-3835
	18日(木)	八劔神社秋の祭典	八劔神社	土井☎202-2019
	20日(土)・21日(日)	貴船神社秋季大祭	貴船神社	藤崎☎201-1510
	27日(土)	子育てファミリー運動会	体育センター	子育て支援センター
	下旬	コスモスまつり	みどりんぱあーく	役場産業振興係
11月	1日(木)	企画展明治の遠賀(仮称)(12月19日まで)	図書館・歴史資料館	歴史資料館
	2日(金)	秋の文化祭作品展示(11月4日まで)	中央公民館・南部公民館	中央公民館・南部公民館
	3日(土)	芸能まつり	中央公民館	文化連盟(中央公民館内)
	3日(土)	文化の日表彰式	未定	役場庶務係
	4日(日)	秋のお茶会・映画鑑賞事業	中央公民館	中央公民館
	10日(土)	楸 朗読のつどい	中央公民館	文化連盟(中央公民館内)
	中旬	イチョウフェスタ	中央公民館	水巻町国際交流協会
	23日(金)	ビーチボールバレー福岡県大会	町民体育館	スポーツ振興係
12月	23日(金)	小中学生スピーチフェア	中央公民館	役場生涯学習係
	2日(日)	歳末たすけあい映画館	中央公民館	社会福祉協議会
	2日(日)	遠賀・中間地区農業祭	芦屋競艇場	役場産業振興係
	2日(日)	クリスマスファンタジア	図書館・歴史資料館	図書館
	3日(月)	人権週間町内街頭啓発活動	町内	役場人権係
	8日(土)	人権週間の集い	中央公民館	役場人権係
	中旬	ウインタースクール	未定	水巻町国際交流協会
	23日(日)	餅つき大会	猪熊公民館	江藤☎090-9595-4727
	31日(月)～ 1月1日(火)	貴船神社年越祭・歳旦祭	貴船神社	藤崎☎201-1510
		鷹見神社大晦日祭・元旦祭	鷹見神社	柴田☎201-6376
		八劔神社歳旦祭	八劔神社	土井☎202-2019
		伊豆神社初詣・歳旦祭【頃末北区】	伊豆神社	森田☎201-2672
八所神社初詣・元旦祭		八所神社	船津☎202-3835	
1月	4日(金)	新春美術工芸展(1月14日まで)	中央公民館	文化連盟(中央公民館内)
	13日(日)	遠賀郡消防合同出初式	芦屋町	役場庶務係
	13日(日)	成人式	中央公民館	役場公民館係
	13日(日)	伊豆神社どんど焼き【頃末北区】	伊豆神社	森田☎201-2672
	13日(日)	鷹見神社どんど焼き	鷹見神社	柴田☎201-6376
	中旬	貴船神社どんど焼き	貴船神社	藤崎☎201-1510
2月	3日(日)	伊豆神社節分祭・豆まき	伊豆神社	森田☎201-2672
	3日(日)	貴船神社節分祭	貴船神社	藤崎☎201-1510
	16日(土)	堀川シンポジウム	中央公民館	歴史資料館
3月	10日(日)	環境美化の日(第3回)	町内全域	役場環境係
	中旬	小学校・中学校卒業式	各小学校・中学校	役場学校教育係
	未定	みずほ区さくらまつり	みずほ公民館前	国広☎201-3218

※日程・場所などは変更となる場合があります。事前に問い合わせてください。