

町で新たに活用している町 PR 冊子を、広報みずまき3月25日号と同時に配布します。家族や友人と町の魅力を再確認してみてください。

●問い合わせ
役場企画広報係



みずまき
生活情報

INFORMATION

水巻町役場 ☎ 201-4321
FAX 201-4423

コミュニティ無線
確認ダイヤル ☎ 201-9119

中央公民館 ☎ 201-0401
FAX 201-0411

南部公民館 ☎ 202-2472
FAX 202-2473

総合運動公園
・スポーツ振興係 ☎ 201-4000
・テニスコート ☎ 201-5757

いきいきほーる
・健康課 ☎ 202-3212
FAX 202-3621

子育て
支援センター ☎ 203-5772
FAX 203-5806

ほっと
ステーション ☎ 203-1555
FAX 203-1553
(児童少年相談センター)

図書館 ☎ 201-5000
FAX 201-0995

歴史資料館 ☎ 201-0999

障害者
福祉センター ☎ 201-0794

サクラほーる ☎ 201-3344
(高齢者福祉センター)

北九州市上下水道局
・お客様センター ☎ 582-3031
・西部工事事務所 ☎ 644-7820

お知らせ

●平成30年度は固定資産税の
評価替えがあります

固定資産税の対象となる資産のうち、土地と家屋は3年に一度税額の算定基礎となる評価額の見直しを行っています。平成30年度は見直しの年で、この評価替えで定められた評価額は原則として3年間据え置きとなります。

評価額は「縦覧・閲覧制度」または、納税通知書に同封する課税明細で確認することができます。

【縦覧制度】

固定資産税の納税者が、自身自身の固定資産の価格が適正であるかどうかを確認するために、近隣の土地・家屋の価格と比較ができる制度です。

●帳簿の内容

▽土地価格等縦覧帳簿（所在・地

番・地目・地積・価格）
▽家屋価格等縦覧帳簿（所在・種類・構造・床面積・家屋番号・価格）

●対象 土地・家屋の所有者または納税管理人

※代理人のときは委任状が必要です。

【閲覧制度】

固定資産課税台帳を見て、課税内容を確認できる制度です。

●対象

▽土地・家屋の所有者または納税管理人

▽借地人・借家人（賃貸借契約書の原本を提示してください）

※代理人のときは委任状が必要です。

【共通事項】

●とき 4月2日（月）～5月31日（木）

●ところ 役場固定資産税係窓口
●持ってくるもの 運転免許証などの本人確認ができるもの

●問い合わせ 役場固定資産税係

取り締まりの対象です
「あおり運転」

あおり運転などの危険・悪質な運転は道路交通法違反であり、警察の取り締まり対象です。



車を運転する人は、「思いやり・譲り合い」の気持ちで安全運転を心掛けましょう。

●問い合わせ 交通事故をなくす福岡県民運動本部 ☎(092)643-局3167番

高等学校入学祝金の
申し込みを受け付けます

町では、高等学校などに入学した人のいる低所得世帯へ入学祝金を支給しています。対象の世帯は、期限までに申し込んでください。

●対象 次の条件を全て満たす世帯

▽町に住民登録があり、平成30年度に高等学校などへ入学した人（平成30年4月1日時点で満20歳未満）がいる世帯

▽平成29年中の収入が、生活保護基準額に20%を加算した額以下の世帯

▽生活保護を受けていない世帯

●入学祝金額 3万円

●申込期間 入学後～4月27日（金）※5月下旬に、結果を郵送します。

●持ってくるもの

▽高等学校などの在学証明書

▽申請者（世帯主）名義の通帳

▽印鑑

※平成30年1月2日以降に転入した世帯は後日、前住所地で発行する「平成30年度住民税課税証明書」の提出が必要となります。

●申し込み・問い合わせ 役場地域交流係

入札参加希望業者の登録を受け付けます

平成30年度に町が発注する建設工事の入札参加を希望する町内登録業者と、平成30年度～31年度に町が発注する業務などの入札参加を希望する預かり業者の登録を受け付けます。

【町内登録業者】

●対象 町発注の建設工事の入札参加を希望する土木・建築・舗装・管・水道施設の業者で、町内に本店や支店の登記がある法人または町内に住む個人事業主
※現在登録をしている業者は更新手続きが必要です。

●有効期間 6月1日(金)から1年間

【預かり業者】

●対象 町内登録業者以外の建設業者、測量・コンサルタント業者、その他の業者
※平成29年度に登録した業者は、

手続き不要です。ただし、2年後に再申請が必要です。

●有効期間 6月1日(金)から2年間

【共通事項】

●受付時間 4月2日(月)～13日(金) 午前8時30分～正午・午後1時～5時

※土曜日、日曜日を除きます。

●ところ 役場2階203会議室

●申込方法 町ホームページから申込要領、申請書などをダウンロードして管財係窓口で手続きをしてください。

●申し込み・問い合わせ 役場管財係 ☎201局4321番

遠賀川環境保全活動 団体支援助成事業

遠賀川流域で、河川の水質改善を目的に環境保全活動を行う住民団体などへ、活動費を助成します。

●対象 会員数が5人以上で、

遠賀川流域(支流を含む)で活動を行っている、またはこれから行おうとする団体

▽活動 除草・清掃活動、水質・生物調査、普及啓発活動など

※他の助成制度などからの助成を受けている団体を除きます。

●助成期間 6月～平成31年1月

●申込期間 4月2日(月)～27日(金)

●問い合わせ 詳しくは北九州市上下水道局水質試験所 ☎641局5948番へ

小学校高学年が対象です 救命入門講習

遠賀郡消防本部は、4月から応急手当の講習「救命入門コース」を始

めます。この講習は、消防隊員が小学校に出向いて行

この講習で使用するトレーニング人形「スクーマンPOCO」は、財団法人自治総合センターが、宝くじ助成事業からの助成金で整備

しました。宝くじ助成事業は、宝くじの社会貢献を広く知ってもら

うために宝くじの受託事業収入を財源として行っているコミュニテ

ィ助成事業です。

●対象 遠賀郡内の小学5・6年生

●内容 簡易トレーニング人形を使った心臓マッサージ体験



119番通報の方法など

●申し込み・問い合わせ 遠賀郡消防本部警防課 ☎293局8124番

在宅医療と介護の連携を推進します

遠賀中間地域では、遠賀郡4町・中間市・遠賀中間医師会・介護関係者などで構成される、「遠賀中間地域在宅医療介護連携推進協議会」を設置しました。この協議会では、在宅医療・介護が連携し、高齢者が住み慣れた地域で自分らしく暮らし続けるための仕組みづくりを行っています。

町ホームページで遠賀中間地域の医療機関や介護サービス事業所などを掲載しているほか、在宅医療や介護の相談、地域での講演会や出前講座などを行っています。

ぜひ利用してください。

●申し込み・問い合わせ 役場高齢者支援係 ☎201局4321番

●速く、正しく、読みやすく 要約筆記者養成講座

●とき 6月6日(水)～平成31年1月30日(水)の毎週水曜日 ※祝日・お盆・年末年始は休講です。

●ところ クローバープラザ(春日市原町)

●対象 県内に住んでいる平成30年4月1日時点で18歳以上の人で、要約筆記者として県内で活動したい人

募集

今月の納期限 4月2日(月)

国民健康保険税 10期
後期高齢者医療保険料 9期

●問い合わせ
▷役場納税係(町税)
▷役場健康保険係(後期高齢者医療保険料)

農地相談会

●とき 4月20日(金) 午前9時～正午
●ところ 役場2階201会議室
●内容 農地を借りたい、野菜を作りたいなどの相談
●申込期限 4月9日(月)
●問い合わせ・申し込み 役場産業振興係 ☎201-4321

古家解体支援制度

古家を解体し、その敷地内に新しく家を建て替える人に、解体費用を補助します。解体前に申し込みが必要です。詳しくは問い合わせてください。



●対象 次の条件を全て満たす人
▷解体する古家の所有者である人
▷古家の解体後2年以内に新築住宅を建築し、居住する予定がある人
▷世帯全員が町税などの滞納がない人
▷暴力団員でないまたは暴力団員でなくなった日から5年経過している人
●補助金額 対象経費の半額(上限額50万円)
※1,000円未満の端数は、切り捨てます。
●申込期限 平成31年1月31日(木)
※次回は、平成31年4月から受け付けます。
●問い合わせ 役場住宅係 ☎201-4321



4月の親子で遊ぼう(予約制) 支援センター活用のおすすめ

子育てが少し楽しくなるコツを、遊びを通して紹介します。

初めての人もこの機会に参加してみませんか。

●とき 4月27日(金) 午前10時～11時

※受け付けは午前9時45分からです。

※4月26日(木)・27日(金)は子育て支援センターを午後閉所します。

子育て支援センター

●ところ 子育て支援センター

●対象 0歳～就学前の子どもとその保護者

●申し込み・問い合わせ 子育て支援センター ☎203局5772番

爽やかな汗を流そう 春のフレッシュテニス大会

【小学生の部】

●とき 5月6日(日) 午前8時30分

※雨天時は、5月13日(日)に延期します。

●対象 次の全てに該当する人

▽テニスのルールを知っている人

▽ジュニアリーグに所属している人

▽ゆう・あい会員

※学生は参加できません。

●種目・定員 ダブルス・男子6組、女子6組(先着順)

●費用 1組2,000円

【共通事項】

●ところ 総合運動公園テニスコート

●申込方法 4月1日(日)～15日(日)に、テニスコート管理事務所まで申し込んでください。

●問い合わせ 総合運動公園テニスコート ☎201局5757番

いきいき「はつらつ塾」の受講生を募集します

いきいき「はつらつ塾」は、地域の人が特技を磨くための場所を提供し、学校や地区公民館のボラ

119番通報の方法など

●申し込み・問い合わせ 遠賀郡消防本部警防課 ☎293局8124番

在宅医療と介護の連携を推進します

遠賀中間地域では、遠賀郡4町・中間市・遠賀中間医師会・介護関係者などで構成される、「遠賀中間地域在宅医療介護連携推進協議会」を設置しました。この協議会では、在宅医療・介護が連携し、高齢者が住み慣れた地域で自分らしく暮らし続けるための仕組みづくりを行っています。

町ホームページで遠賀中間地域の医療機関や介護サービス事業所などを掲載しているほか、在宅医療や介護の相談、地域での講演会や出前講座などを行っています。

ぜひ利用してください。

●申し込み・問い合わせ 役場高齢者支援係 ☎201局4321番

速く、正しく、読みやすく 要約筆記者養成講座

●とき 6月6日(水)～平成31年1月30日(水)の毎週水曜日 ※祝日・お盆・年末年始は休講です。

●ところ クローバープラザ(春日市原町)

●対象 県内に住んでいる平成30年4月1日時点で18歳以上の人で、要約筆記者として県内で活動したい人

ンティア活動などで、その特技を発揮してもらえます。定員は、各コースで異なります。詳しくは問い合わせてください。

●とき 4月16日(月)～平成31年2月

●募集コース 書道コース、ガイディングコース、水彩画コース、陶芸コース、歴史コース、パッチワークコース

●内容

▽コース別専門講座 月1～2回程度(各コースで異なります)

▽教養講座 年3回程度(全コース共通)

●費用 無料

※材料費などが別途必要です。

●申し込み・問い合わせ 役場生涯学習係 ☎201局4321番

相談

社会福祉協議会の相談事業

【住民相談】

高齢や身体が不自由などの理由で、相談に来ることができない人は相談員が自宅を訪問します。

●とき 毎週月曜日・金曜日(祝日は除く) 午後1時～4時

※受け付けは午後3時30分までです。

※相談は電話でも受け付けます。

●相談員 住民相談員

【行政相談】

総務大臣から委嘱を受けた行政相談委員が相談に応じています。

●定員 各40人程度

●費用 無料

※テキスト代が別途必要です。

●申込期限 5月11日(金)

●申し込み・問い合わせ 社会福祉法人福岡県聴覚障害者協会 ☎(092)5822局2414番

音に代わる意思伝達を

手話通訳者養成講座

●とき 4月21日(土)

●ところ クローバープラザ(春日市原町)

●対象 次の条件を全て満たす人

▽手話奉仕員養成講座修了者または手話検定2級以上合格者

▽講座の8割以上出席できる

▽日常的に手話活動をしている

●定員 40人程度

●費用 無料

※テキスト代が別途必要です。

●申込期限 4月4日(水)

●申し込み・問い合わせ 福岡県手話の会連合会 ☎(092)584局3649番

マリントラスあしやは

4月1日から利用できます

マリントラスあしやは(芦屋町山鹿の利用再開日が4月5日(木)から4月1日(日)に変更になりました。入浴利用料助成事業の申し込みは、3月28日(水)から受け付けます。

●問い合わせ 役場高齢者支援係 ☎201局4321番

●とき 4月9日(月) 午後1時～4時

※受け付けは午後3時30分までです。

●相談員 行政相談委員

【弁護士無料法律相談】

●とき 4月9日(月)・26日(木) 午後1時～4時

●定員 各7人(先着順)

●対象 町内に住む人

●相談員 弁護士

●申込開始日 4月3日(火) 午前8時30分

【共通事項】

●ところ 社会福祉協議会事務局

(いきいきほーる2階)

●問い合わせ 社会福祉協議会 ☎202局3700番

学校法人 福岡保健学院 <http://hidamari-ie.jp>
みずまき助産院 ひだまりの家
 (ブログ・Facebookもぜひご覧ください)

楽しいイベントご案内 ひだまりの家でのんびり過ごしませんか

☆3月31日(土) ▷ヨガ教室 午前10時～マタニティ 午後0時～産後(1歳未満) 午後2時～産後(1歳～3歳) ・参加費 500円(要予約)	☆4月6日(金) 午前10時～ ▷季節の粘土細工 ～かぶと作り～ ・参加費 600円	☆4月11日(水) 午前10時30分～ ▷タッチケア ・対象 首すわり～3歳頃 ・参加費 500円
--	--	---

妊娠、出産、育児、母乳などに関するお問い合わせ、お気軽にご相談ください。
 〒807-0051 遠賀郡水巻町立屋敷1-14-50
 学校法人 福岡保健学院 みずまき助産院ひだまりの家
 TEL : 093-201-7731 FAX : 093-201-7741 E-Mail : jyosanin@hidamari-ie.jp



ゆう・あい倶楽部 スポーツ教室

4月から始まる教室の参加者を募集します。気持ち新たにあなたもチャレンジしてみませんか。参加には、水巻ゆう・あい倶楽部への入会が必要です。

●申し込み・問い合わせ 水巻ゆう・あい倶楽部事務局（総合運動公園管理事務所内） ☎701局7741番

がばい体操

転倒予防や認知症予防につながり、体力・脚力・バランス力の向上が期待できます。

●とき 毎週水曜日午前9時30分～11時

●対象 18歳以上の人
●講師 花田恵美子さん（レクリエーションインストラクター）

●定員 20人
●費用 1回200円
●持ってくるもの タオル、飲み物、室内シューズ

コアコンディショニング

ストレッチや体幹トレーニングで腰痛を予防し、柔軟性を高める効果が期待できます。

●とき 第1・3木曜日午後6時～7時

●対象 18歳以上の人
●講師 白石裕美さん（日本



後期高齢者医療制度

●問い合わせ 役場健康保険係 ☎201-4321

●保険料率の比較

後期高齢者医療制度の保険料率は、必要な医療費の増減などに合わせて、2年に一度見直されます。

	平成30・31年度	平成28・29年度	増減額
均等割額	56,085円	56,085円	なし
所得割率	10.83%	11.17%	▲0.34%
賦課限度額	62万円	57万円	5万円

●保険料の軽減率の変更

▷所得割額の軽減 これまで段階的に行われていた所得割の軽減は、平成30年度以降はなくなります。
▷被扶養者であった人の均等割額の軽減 元被扶養者の均等割額の軽減は、特例的に平成28年度

までは9割、平成29年度は7割でしたが、平成30年度は5割になります。対象は、後期高齢者医療制度に加入する前日まで被用者保険の被扶養者であった人です。

●保険料の計算方法

保険料額 = 均等割額 + 所得割額 ※（総所得金額等－33万円）×10.83%

▷後期高齢者医療保険料額のモデルケース（65歳以上で公的年金等収入のみの1人世帯の場合）

年金収入額	所得額	平成30・31年度 保険料（年額）	平成29年度 保険料（年額）	増減額
80万円	0円	5,600円	5,600円	0円
100万円	0円	8,410円	8,410円	0円
150万円	30万円	8,410円	8,410円	0円
200万円	80万円	95,760円	86,860円	8,900円
250万円	130万円	161,130円	164,430円	▲3,300円
300万円	180万円	215,280円	220,280円	▲5,000円

水巻町第二保育所

一時保育の利用者登録を受け付けています

4月1日以降に水巻町第二保育所で一時保育を利用する人は、利用日の前日までに利用者登録をしてください。

●対象 水巻町に住民票のある生後5カ月から小学校就学前までの子どもで、町の認可保育所に入所していない子ども

※平成29年度に利用者登録をしても、再度登録が必要です。

●費用 世帯の課税状況や子どもの年齢で保育料が異なります。詳しくは問い合わせください。

●持ってくるもの 印鑑、健康保険証、乳幼児医療証、母子健康手帳

※平成29年1月2日以降に転入した保護者は、前住所地で発行する「平成29年度住民税課税証明書」が必要です。

※子どもにアレルギーなどがある場合は、病院からのアレルギー検査報告書などが必要です。

●登録受付場所 役場子育て支援係窓口

●問い合わせ 役場子育て支援係 ☎201-4321

【一時保育サービス一覧表】

サービス名	利用限度	内容
非定形的保育	週3日	保護者の就労や職業訓練などで、断続的に家庭保育が困難となる子どもの保育を行います。
リフレッシュ保育	週3日	保護者の育児への心理的負担や肉体的負担を解消するなどの私的理由で、一時保育が必要となる子どもの保育を行います。
緊急保育	15日間	保護者などの疾病、入院、災害、事故、出産、看護、介護、または冠婚葬祭など社会的にやむを得ない事情で、緊急・一時的に家庭保育が困難になる子どもの保育を行います。

※一時保育を利用できる時間は、平日の午前8時～午後6時です。

中・高生テニス

ダイエツト協会1級アドバイザ（ザー）

●定員 15人
●費用 1回400円
●持ってくるもの タオル、飲み物

●対象 中学生、高校生
●講師 井上朝生さん（日本体育協会テニス上級指導員）

●定員 10人
●費用 月額4000円
●持ってくるもの タオル、飲み物、テニスシューズ

子ども野球

基礎から楽しく学ぶことができます。教室です。

●とき・ところ 4月5日～9月27日午後5時30分～6時30分（木曜日・全25回）・吉田グラウンド

▽10月5日～12月21日午後5時～6時（金曜日・全11回）・総合運動公園グラウンド

●定員 20人
●費用 月額1500円
●持ってくるもの タオル、飲み物、グローブ

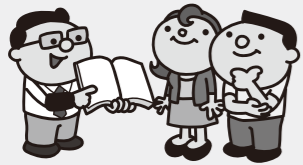
●対象 小学生
●講師 水巻ゆう・あい倶楽部野球部

●定員 20人
●費用 月額1500円
●持ってくるもの タオル、飲み物、軽い服装で参加してください。

●とき 4月3日、10月16日、11月13日、12月4日、平成31年1月22日、2月26日、3月26日（火曜日・全7回）

●対象 18歳以上の人
●定員 各22人
●持ってくるもの タオル、飲み物、弁当、歩きやすい靴

給与決定のしくみは？



「給料」は基本給料月額のこと、「給与」は諸手当を含む総支給額のことです。

町の一般職員の給与は、町の給与条例に基づき、町議会の議決を経て決定されます。

一般職員の給料は、国の人事院の勧告などに基づく「国家公務員の給料表」の一部を使い、支給しています。特別職の報酬は、特別職報酬審議会で審議の後、町議会の議決で決定します。

もっと詳しく知りたい！



国や類似団体との比較、定員適正化計画、職員給与の詳細な内容を町ホームページで公開を予定しています。情報は、誰でも見ることができますので参考してください。

諸手当

期末・勤勉手当の状況 (平成28年度支給割合)

区分		6月	12月	合計
水巻町	期末手当	1.225 月分	1.375 月分	2.60 月分
	勤勉手当	0.80 月分	0.90 月分	1.70 月分
国	期末手当	1.225 月分	1.375 月分	2.60 月分
	勤勉手当	0.80 月分	0.90 月分	1.70 月分

退職手当の状況 (平成29年4月1日時点)

区分		勤続20年	勤続25年	勤続35年	最高限度	1人当たり平均支給額
水巻町	自己都合	20.445 月分	29.145 月分	41.325 月分	49.59 月分	14,387 千円
	定年	25.55625 月分	34.5825 月分	49.59 月分	49.59 月分	
国	自己都合	20.445 月分	29.145 月分	41.325 月分	49.59 月分	
	定年	25.55625 月分	34.5825 月分	49.59 月分	49.59 月分	

※ 1人当たり平均支給額は、平成28年度に勤奨・定年退職した職員に支給された金額です。

その他の手当の状況 (平成29年4月1日時点)

手当の名称	内容	1人当たり平均支給額
時間外勤務手当	正規の勤務時間外に勤務することを命じられた職員に支給	181,822 円
扶養手当	配偶者 10,000 円、子 8,000 円、そのほかの扶養家族 6,500 円	209,129 円
住居手当	居住する借家・借間などの費用を負担している職員に月額 27,000 円を限度に支給	293,762 円
通勤手当	交通機関などを利用している職員に、月額 55,000 円を限度に支給	72,217 円
管理職手当	課長・主幹職…給料月額の 15% 課長補佐職…給料月額の 11%	658,012 円

※ 1人当たりの平均支給額は、平成28年度に支給された金額です。

職員構成比

部門別職員数の増減の状況 (平成29年4月1日時点)

区分	部門	一般行政部門										特別行政部門		公営企業等会計部門		合計	
		議会	総務企画	税務	民生	衛生	労働	農林水産	商工	土木	小計	教育	小計	下水道	その他		小計
職員数(人)	平成28年	3	40	12	24	12	0	2	2	24	119	22	22	0	10	10	151
	平成29年	3	41	12	26	13	0	2	2	15	114	22	22	8	11	19	155
	対前年増減数	0	1	0	2	1	0	0	0	△9	△5	0	0	8	1	9	4

※ 「その他」の職員数は、介護保険事業への派遣職員、国民健康保険事業や後期高齢者医療保険事業に携わる職員の数です。

一般行政職の級別職員数の状況 (平成29年4月1日時点)

区分	1級	2級	3級	4級	5級	6級	計
標準的な職務内容	主事・技師	主任	主査・係長	課長補佐	課長		
職員数	10人	8人	42人	30人	4人	15人	109人
構成比	9.2%	7.3%	38.5%	27.5%	3.7%	13.8%	100%

※ 一般行政職以外の職員(保健師や保育士など)は含まれていません。
 ※ 水巻町の給与条例に基づく給料表の区分による職員数です。
 ※ 標準的な職務内容とは、それぞれの級に該当する代表的な職務です。
 ※ 再任用職員は含まれていません。

人件費の状況 (平成28年度普通会計決算)

住民基本台帳人口	歳出額(A)	実質収支	人件費(B)	人件費率(B/A)	27年度の人件費率
28,982人	9,400,982千円	282,956千円	1,134,132千円	12.1%	12.4%

※普通会計とは、一般会計と地域下水道事業特別会計を合わせた会計です。
 ※人件費には、職員給与費や議員報酬、委員等報酬などが含まれます。

職員給与費の状況 (平成28年度普通会計決算)

職員数(A)	給与費				1人当たりの給与費(B/A)
	給料	職員手当	期末・勤勉手当	計(B)	
141人	519,515千円	72,660千円	201,828千円	794,003千円	5,631千円

※ 職員手当には、退職手当は含まれていません。

給料・報酬

職員の平均給料月額と平均年齢の状況 (平成29年4月1日時点)

区分	一般行政職		技能労務職	
	平均給料月額	平均年齢	平均給料月額	平均年齢
水巻町	320,980 円	42.0 歳	303,533 円	47.8 歳
国	330,531 円	43.6 歳	286,833 円	50.6 歳

職員の初任給の状況 (平成29年4月1日時点)

区分	一般行政職		技能労務職
	大学卒	高校卒	高校卒
水巻町	179,200 円	151,500 円	144,500 円
国	179,200 円	147,100 円	—

※平成29年人事院勧告に基づく給与改定(遡及)後の金額です。

職員の経験年数別・学歴別平均給料月額の状況 (平成29年4月1日時点)

区分	一般行政職		技能労務職
	大学卒	高校卒	高校卒
経験年数10年以上15年未満	264,700 円	226,000 円	該当者なし
経験年数15年以上20年未満	320,308 円	該当者なし	該当者なし
経験年数20年以上25年未満	358,839 円	313,133 円	該当者なし

※ 経験年数とは、卒業後直ちに採用された場合は採用後の年数を、採用前に民間などに勤務した経験がある場合は、その期間を換算し、採用後の年数に換算した年数をいいます。
 ※平成29年度地方公務員給与実態調査に基づくものです。

報酬などの状況 (平成29年4月1日時点)

区分	給料			報酬		
	町長	副町長	教育長	議長	副議長	議員
報酬などの月額	766,000 円	622,000 円	580,000 円	336,000 円	298,000 円	279,000 円
退職手当	在職年数×5.1 15,626,400 円	在職年数×3 7,464,000 円	在職年数×2.7 6,264,000 円	該当なし		
期末手当	6月期…1.40月分、12月期…1.55月分、計2.95月分 役職加算20% (平成28年度支給割合)					

※ 退職手当は1期(4年)勤めた場合の見込額です。

水巻町職員給与を公表します。

水巻町職員の給与は、予算や給与条例などを議会で審議し、決定されています。年に一度、町民の皆さんにも給与の内容を伝え、より深く知ってもらうために給与状況を公表します。

●問い合わせ 役場 人事秘書係 ☎201局4321番

行事予定

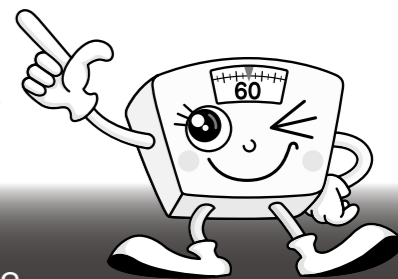
4月

し尿収集日

日・曜	行事名	時間	場所	問い合わせ
2月	住民相談 ※祝日を除く(毎週月曜日・金曜日に行っています)	13:00~16:00	いきいきほーる	社会福祉協議会
9月	行政相談	13:00~16:00	いきいきほーる	社会福祉協議会
10火	中学校入学式	10:00~	町内各中学校	役場学校教育係
11水	小学校入学式	10:00~	町内各小学校	役場学校教育係

日・曜	人頭制・従量制
2月	猪熊3・4・6~9丁目 頃末北1・2丁目 立屋敷1・2丁目
3火	猪熊2・4・5・8・9丁目 頃末南1丁目・3丁目(1~9番) 立屋敷3丁目
4水	猪熊4・5・7・9丁目 頃末北3丁目(11・12番) 頃末南3丁目(10~31番) 吉田東1丁目(1~7番)
5木	頃末北2丁目(1・5番) 頃末北3丁目(1・3・12番) 吉田東1丁目(8~11番) 吉田東2・3丁目・4丁目(1~10番) 月2回まわり(環整)
6金	頃末北2丁目(4・5番) 頃末北3丁目(1・3・4番) 吉田東4丁目(11・12番)・5丁目 吉田西1丁目・2丁目(1・3番)
9月	頃末北2丁目(1・5番) 頃末北3丁目(4・6・7・13番) 月2回まわり①(太洋社)
10火	古賀 頃末北 猪熊 月2回まわり②(太洋社)
11水	古賀1・3丁目 机2丁目 吉田西2丁目(2・4~20番) 頃末北1・3・4丁目 頃末南2丁目 中央 美吉野
12木	机1丁目 吉田西3丁目
13金	吉田南1~5丁目 吉田西4・5丁目 下二東1・2丁目・3丁目(1~12番)
16月	二東1丁目・2丁目(1~4番) 下二西1~3丁目 下二東3丁目(13~15番)
17火	二東2丁目(5~15番)・3丁目(1~12番)
18水	樋口東 樋口1・2・5~7番 猪熊3・4・6丁目 月2回まわり頃末北(東管社) 吉田団地1~3番・4番(87~108) 吉田団地5・6番・8番(37・38・46・47) 月2回まわり(環整)
19木	猪熊5丁目 月2回まわり猪熊・頃末北(東管社) 吉田団地4番(66~71) 吉田団地7番・8番(39~45・48~57)
20金	猪熊5丁目 樋口4・9・10番 二東3丁目(13~21番) 二西1丁目
23月	猪熊1~3丁目 古賀2丁目 月2回まわり①(太洋社)
24火	月2回まわり②(太洋社)
25水	二西2・3丁目・4丁目(1~4番)
26木	樋口5番 猪熊 古賀 机1丁目 月2回まわり(東管社) 二西4丁目(5~13番) 伊左座1・2丁目
27金	伊左座3~5丁目

健康ひろば



●問い合わせ

いきいきほーる健康課 ☎ 202-3212

知識と技術の習得を 訪問看護師養成講習会

訪問看護に必要な基本的知識・技術を習得するための講習会を開催します。

●とき 6月5日(火)~10月24日(水) 午前9時30分~午後4時30分(全25回)

※全25回のうち、3回程度実習が行われます。

●ところ ナースプラザ福岡(福岡市東区馬出)
※実習は県内の訪問看護ステーション、保健所、地域包括支援センター、保健・福祉施設などで行われます。

●対象 訪問看護に従事して3年未満の看護職
※従事予定者も含みます。

●定員 50人(先着順)

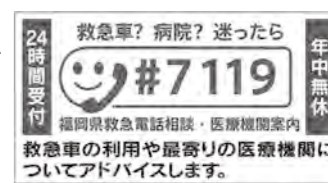
●費用 5万円

●申込期限 4月27日(金)

●申し込み・問い合わせ 福岡県ナースセンター
☎ 092-631-1221

救急車を呼ぶべきか迷ったら 「#7119」に電話

急な病気、けがなどで、救急車を呼ぶべきか迷ったときに電話での相談ができます。



救急業務の経験がある看護師が、緊急性の判断を行い、受診の必要性などのアドバイスを行います。

重症時など、緊急性が明らかな場合は、迷わず119番通報してください。

●とき 24時間年中無休

●相談先 福岡県救急医療情報センター

●相談電話番号 ☎ #7119

※つながらないときは☎ 092-471-0099 にかけてください。

●問い合わせ 県医療指導課 ☎ 092-643-3273

消費生活HOTLINE

インターネット通販で 注文した商品が届かない!!

●問い合わせ 消費生活センター ☎ 201-4321
▷受付時間 午前9時~午後4時30分



手軽で便利なインターネット通販。その便利さから多くの人々が利用していますが、トラブルも多く利用には注意が必要です。最近の事例では「インターネットで、欲しかった野球用のグローブが定価の半額で販売していたので注文し、指定された銀行口座に代金の振り込みを行った。1週間たっても商品が届かないので、メールや申し込みフォームから催促したが、返信はなく商品も届かなかった。よく見るとサイトには業者の住所や電話番号は書かれていなかった」という報告がありました。

インターネット通販では、店舗で購入する場合と違い現物を見ることができず、全く違う商品が届いたり、事例のように商品が届かなかったり、というトラブルが多くあります。一般に流通している価格より大幅に安い場合や、日本語に不自然な点があるサイトは特に注意が必要です。インターネット通販では、サイト内に事業者名、所在地、電話番号などを表示しないといけません。インターネット通販を利用する場合は、それらを確認し、掲載がないサイトでの買い物はやめましょう。商品が届く前に代金を支払ってしまうと被害金を取り戻すことは難しいので、十分注意が必要です。分からないことや気になることがあれば、消費生活センターに相談してください。

町の人口 (面積 11.01 km²)

29年2月	30年2月	2月の人の動き
28,978人	人口 28,783人	出生 ▶ 19人
13,608人	男性 13,510人	死亡 ▶ 42人
15,370人	女性 15,273人	転入 ▶ 81人
13,253世帯	世帯数 13,298世帯	転出 ▶ 105人
		その他 ▶ 0人

救急	火災	種類	町名
160	0	水巻	水巻
67	1	芦屋	芦屋
100	2	遠賀	遠賀
151	1	岡垣	岡垣
478	4	合計	合計

管内火災・救急件数(2月)

おいしいおがずレシピ vol.209

サケの蒸しずし



調理：食生活改善推進会

- 作り方**
- ①といた米とaを入れてから規定の目盛まで水を加え、上に甘塩サケをのせて炊き込む。
 - ②炊き上がったらサケを取り出し、皮・骨を取り除いてほぐして混ぜる。
 - ③千切りにした青シソ・粗くすった白ごまを②に混ぜる。
 - ④卵は薄焼きにして、錦糸卵にし、絹さやはさっと湯通しして千切りにする。
 - ⑤③を皿に盛り、④の錦糸卵・絹さやを飾る。

一口メモ

サケの赤い色であるアスタキサンチンが、強い抗酸化力を持ち、がんや生活習慣病の予防効果があります。また、糖質の代謝を助けるビタミンB群、カルシウムの吸収をよくするビタミンDも豊富で、栄養の宝庫です。

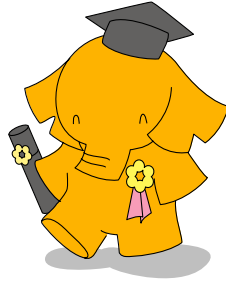
材料・4人分

米	2合
甘塩サケ	180g
卵	2個
青シソ	8枚
白ごま	少々
絹さや	9枚
a 酢	大さじ4強
酒	大さじ4
砂糖	大さじ3
塩	少々

1人分 455Kcal 塩分 1.1g

図書館・歴史資料館の情報発信コーナー

晴れときどき
読書



●問い合わせ 図書館 ☎ 201-5000
歴史資料館 ☎ 201-0999

● 4月の休館日 ■が休館日

日	月	火	水	木	金	土
1	2	3	4	5	6	7
8	9	10	11	12	13	14
15	16	17	18	19	20	21
22	23	24	25	26	27	28
29	30	1	2	3	4	5

●開館時間 午前10時～午後6時

若松法人会からの
図書寄贈

2月半ば、公益社団法人若松法人会から41点の図書が寄贈されました。同会は、地元地域での社会貢献事業に取り組んでおり、平成26年にも同会から多くの児童書の寄贈を受けています。



今回は、新潮日本古典集成という奈良時代から江戸時代に書かれた平家物語や方丈記などの軍記物や随筆、大鏡などの王朝文学などの古典シリーズの寄贈を受けました。教科書で一部を読んだり、題名だけ聞き覚えがあったりという作品が多くあります。ぜひ、一度手に取って読んでみてください。

● 4月の図書館・歴史資料館イベント

日程	予定	開始時刻
7日(土)	お話し会 (たんぼぼ)	午後2時
11日(水)	赤ちゃんとお話し会 (図書館スタッフ)	午前11時
14日(土)	お話し会 (ともしびの会)	午前11時
	大人のための朗読会 (言の葉)	午後2時
15日(日)	お話し会 (絵本ミュージカル)	午後2時30分
	親子 de シネマ 「レオ・レオニ5つの名作集」	午後3時
17日(火)	図書館 de シネマ 「長州ファイブ」	午前11時
21日(土)	お話し会 (ぷぷら)	午後2時
28日(土)	お話し会 (ピノキオ文庫)	午前11時30分
29日(日)	お話し会 (図書館スタッフ)	午後2時

今月のオススメ本



つくえの下のおい国

石井睦美 著 / にしがひろみ 絵

●図書館スタッフの紹介文

不思議な国を心に持つ全ての子どもたちへ

「おじいちゃんの書斎の机の下は『トホウ・モナイ国』とつながっていた!」。幼い姉妹のマナとリオは、おじいちゃんの書斎で遊ぶのが大好きでした。ある日書斎の机の下で、でたらめな歌を歌っていると、ピンク色の毛糸の塊のようなモモゾヨという生き物が現れ、不思議な国へと導かれていきます。

導かれた世界に入るとそこにはブーツの形をした家や、色とりどりの葉をつける大きな木が。どこかで見た風景だと感じますが、思い出せずに森の奥へと進んでいきます。ファンタジーな夢物語のようですが、大人はどこか懐かしさを、子どもは夢の中で聞いたささやきを感じさせる一冊です。不思議な世界をちょっとのぞいてみませんか。(スタッフS)

●今月の新刊

一般書

- ソバニイルヨ 喜多川泰 著
- 心の青空のとりもどし方 加藤久雄 著
- まちを創る青少年 大田順子 / 福留強 共著
- 恋形見 山口恵以子 著

児童書

- アンネ・フランク 早乙女勝元 著
- あかり 林木文 / 岡田千晶 絵
- ネコの家教師 南部和也 作 / さとうあや 絵
- すくすく育て! 子ダヌキポンタ 佐和みずえ 文

