

電話でお金は全て詐欺 還付金詐欺に注意しましょう

ここ数カ月で、還付金詐欺が増えています。還付金詐欺とは、公務員などを装って税金や保険金を還付するとだまし、お金をATMから振り込ませる詐欺の手法です。公的機関が、税金などの還付金の受け取りのために、ATMの操作を電話で案内することはありません。不審な話があればすぐに警察に通報してください。

●問い合わせ 折尾警察署生活安全課 ☎691局0110番

下水道排水設備 指定工事店の指定停止

水巻町下水道条例施行規則第15条第1項の規定によって、町下水道排水設備指定工事店の指定停止を行っています。指定停止となった工事店は、町内の下水道排水設備工事を行うことができません。

今月の納期限 3月31日(金)

国民健康保険税 10期
後期高齢者医療保険料 9期

●問い合わせ
▷役場納税係(町税)
▷役場健康保険係(後期高齢者医療保険料)

●対象 有限会社協栄設備工業所(八幡西区引野)

●指定停止期間 5月31日(水)まで

●問い合わせ 役場上下水道課 ☎201局4321番

遠賀川環境保全活動 団体支援助成事業

遠賀川流域で、河川の水質改善を目的に環境保全活動を行う住民団体などへ、活動費を助成します。

●対象 団体の会員数が5人以上で、遠賀川流域(支流を含む)で活動を行っている団体、またはこれから行おうとする団体

▽活動 除草・清掃活動、水質・生物調査、普及啓発活動など

●その他 助成制度などからの助成を受けている団体を除きます。

●助成期間 6月～平成30年1月

●申込期間 4月3日(月)～28日(金)

巡回交通事故相談

●とき 4月12日(水) 午前10時～午後4時(受け付けは午後3時まで)

●ところ ハビネスなかま(中間市通谷)

●問い合わせ 福岡県交通事故相談所 ☎(092)643-3168

日(金) ●問い合わせ 詳しくは北九州市上下水道局水質試験所 ☎641局5948番

募集

●農地を貸したい人、借りたたい人を募集します

県知事の指定を受けた福岡県農業振興推進機構が、貸したい人から農地を借り受け、借りたたい人を公募する仕組みです。

●募集期間 農地を貸すことで、経営転換協力金などを受けられる場合があります。詳しくは問い合わせしてください。

●貸し手 随時募集

▽借り手 5月1日(月)～31日(水)

●申し込み・問い合わせ 福岡県農業振興推進機構 ☎(092)716局8355番

●爽やかな汗を流そう 春のフレッシュテニス大会

【小学生の部】

●とき 5月7日(日) 午前8時30分

●対象 次の全てに該当する人

▽テニスのルールを知っている人

▽ジュニアリーグに所属していない人

▽保護者の同伴ができる人

※原則として小学校4年生以上が対象です。

●種目・定員 シングルス・12人(先着順)

●費用 1000円

●一般の部

●とき 5月7日(日) 午後0時30分

●対象 次のいずれかに該当する18歳以上の入

▽町内に住んでいる人

▽町内で働いている人

▽水巻町体育協会会員

▽ゆう・あい会員

※学生は参加できません。

●種目・定員 ダブルス・男子6組、女子6組(先着順)

●費用 1組2000円

【共通事項】

●ところ 総合運動公園テニスコート

●申込方法 4月1日(土)～16日(日)に、テニスコート管理事務所まで申し込んでください。

●問い合わせ 総合運動公園テニスコート ☎201局5757番

●とき 4月17日(月)～平成30年2月

●募集コース 書道コース、ガー

●デニングコース、水彩画コース、陶芸コース、歴史コース、パッチワークコース

●内容

▽コース別専門講座 月1～2回程度(各コースで異なります)

▽教養講座 年3回程度(全コース共通)

●定員 各コース10人程度

●費用 無料

※材料費などが別途必要です。

●申し込み・問い合わせ 役場生涯学習係 ☎201局4321番

●国税専門官採用試験 大学卒業程度

●1次試験日 6月11日(日)

●対象 次の条件のいずれかに該当する人

▽昭和62年4月2日～平成8年4月1日生まれの人

▽平成8年4月2日以降に生まれた人で、平成30年3月までに大学を卒業する見込みの人または同程度の資格があると認められる人

●申込期間

▽インターネット 3月31日(金) 午前9時～4月12日(水)

▽郵送 3月31日(金)～4月3日(月) 消印有効

●問い合わせ 若松税務署総務課 ☎761局2536番

▽福岡国税局人事第二課 ☎(092)411局0031番

平成29年度 法務省専門職員募集

法務省では、少年鑑別所や少年院で働く専門職員を募集します。詳しくは問い合わせください。

●申込方法 3月31日(金)午前9時～4月3日(月)に、インターネットで申し込んでください。

●申込専用アドレス <http://www.jijishiken.go.jp/juken.html>

●問い合わせ 法務省(03)3580局4111番

平成29年度自衛官 幹部候補生を募集します

種目に応じて、年齢制限などの受験資格が異なります。

●募集種目 陸上、海上、航空

●申込期限 5月5日(金・祝)

●申し込み・問い合わせ 詳しくは自衛隊若木地域事務所 ☎223局0981番

平成29年度 裁判所職員採用試験

裁判所事務官と家庭裁判所調査官補の採用試験を行います。詳しくは問い合わせください。

●1次試験日 5月14日(日)

●申込期間

▽インターネット 4月3日(月)～午後3時～4月11日(火)

▽郵送 4月3日(月)～5日(水) 消印有効

※受験案内は最寄りの裁判所で配

●注意してください。

●対象 有限会社協栄設備工業所(八幡西区引野)

●指定停止期間 5月31日(水)まで

●問い合わせ 役場上下水道課 ☎201局4321番

●対象 団体の会員数が5人以上で、遠賀川流域(支流を含む)で活動を行っている団体、またはこれから行おうとする団体

▽活動 除草・清掃活動、水質・生物調査、普及啓発活動など

●その他 助成制度などからの助成を受けている団体を除きます。

●助成期間 6月～平成30年1月

●申込期間 4月3日(月)～28日(金)

●とき 4月12日(水) 午前10時～午後4時(受け付けは午後3時まで)

●ところ ハビネスなかま(中間市通谷)

●問い合わせ 福岡県交通事故相談所 ☎(092)643-3168

●布いています。

●問い合わせ

▽裁判所事務官 福岡地方裁判所事務局人事課 ☎(092)781局3141番

▽家庭裁判所調査官補 福岡家庭裁判所事務局総務課 ☎(092)510局0403番

相談

●社会福祉協議会の相談事業

【住民相談】

高齢や身体が不自由などの理由で、相談に来ることができない人は相談員が自宅を訪問します。

●とき 毎週月曜日・金曜日(祝日は除く) 午後1時～4時

※受け付けは午後3時30分までです。

※相談は電話でも受け付けます。

●相談員 住民相談員

【行政相談】

総務大臣から委嘱を受けた行政相談委員が相談に応じています。

●とき 4月10日(月) 午後1時～4時

※受け付けは午後3時30分までです。

●相談員 行政相談委員

【弁護士無料法律相談】

●とき 4月10日(月)・27日(木) 午後1時～4時

●対象 町内に住む人

●相談員 弁護士

●申込開始日 4月4日(火) 午前8時30分

●費用 無料

●申し込み・問い合わせ 県北九州労働者支援事務所 ☎533局6637番

●一人を抱え込まないで 暴力団被害集中相談

福岡県暴力団追放運動推進センターは警察や弁護士会などと連携して、暴力団被害などの相談に電話または面談で応じます。

●種目・定員 シングルス・12人(先着順)

●費用 1000円

●一般の部

●とき 5月7日(日) 午後0時30分

●対象 次のいずれかに該当する18歳以上の入

▽町内に住んでいる人

▽町内で働いている人

▽水巻町体育協会会員

▽ゆう・あい会員

※学生は参加できません。

●種目・定員 ダブルス・男子6組、女子6組(先着順)

●費用 1組2000円

【共通事項】

●ところ 総合運動公園テニスコート

●申込方法 4月1日(土)～16日(日)に、テニスコート管理事務所まで申し込んでください。

●問い合わせ 総合運動公園テニスコート ☎201局5757番

●とき 4月17日(月)～平成30年2月

●募集コース 書道コース、ガー

●とき 午後4時

●ところ 北九州市安全・安心相談センター(小倉北区内・北九州市役所2階)

●相談電話番号 ☎582局2140番

●問い合わせ 福岡県暴力団追放運動推進センター ☎(092)651局8938番

●境界問題無料相談会

福岡県土地家屋調査士会

土地家屋調査士が、近隣との境界の問題や土地・建物の測量や登記の相談に無料で応じます。

●とき 4月12日(水) 午後1時～4時

●ところ 福岡県土地家屋調査士会北九州支部事務局(小倉北区田町)

●費用 無料

●問い合わせ 福岡県土地家屋調査士会 ☎(092)741局5780番

●農地にふれてみませんか 農地相談会

●とき 4月20日(木) 午前9時～正午

●ところ 役場2階201会議室

●相談員 水巻町農業委員

●内容 農地を借りたい、野菜を作ってみたいなどの相談

●申し込み・問い合わせ 役場産業振興係 ☎201局4321番

学校法人 福岡保健学院 <http://hidamari-ie.jp>
みずまき助産院 ひだまりの家
 (ブログ・Facebookもぜひご覧ください)

楽しいイベントご案内 ひだまりの家でのんびり過ごしませんか

| | | |
|---|---|--|
| ☆4月20日(木) 午後2時30分～ ▷安産灸教室 [毎月第3木曜日] ・参加費 500円 | ☆4月15日(土) ▷ヨガ教室 午前10時～マタニティ ▷ベビーマッサージ 午後0時～産後(1歳未満) 午後2時～産後(1歳～3歳) ・参加費 500円(要予約) | ☆4月3日(月) 午前10時～ ▷ベビーマッサージ ・参加費 1,000円(要予約) ※当院で出産の方は半額 |
|---|---|--|

妊娠、出産、育児、母乳などに関するお問い合わせ、お気軽にご相談ください。

〒807-0051 遠賀郡水巻町立屋敷1-14-50
 学校法人 福岡保健学院 みずまき助産院ひだまりの家
 TEL: 093-201-7731 FAX: 093-201-7741 Eメール: jyosanin@hidamari-ie.jp

電気の自由化が始まりました。IH エコキュート

電気工事と水廻りの事なら電太郎
福岡知事登録201039号

オール電化 始めてみませんか?
 ◎工事費も安い!! ◎船メーターも価格自信あり。
 ◎お見積り無料! ◎必ず納得にお応えします。
 まずは、お気軽にお問い合わせください。

最新型 Panasonic
 エコキュート+IH付セット 150,000円
 商品代 300,000円 + 工事費 70,000円

(株)電太郎
 ☎0120-315-194 ☎093-293-5755

[住所] 福岡県遠賀郡遠賀町鬼津417番地
 [営業時間] 9:00~21:00 年中無休
 [ローン] 取り扱い2.85%~

電太郎4つの約束
 アフター抜群 商品は最新型
 工事は丁寧 補償も長い

370,000円!~
 新商品出ました!!
 Panasonic
 エコキュート+IH付セット
 コムコックシステムキッチン
 単価250,000円(税別)

セットで
 なくてもOK
 単品でも購入
 買い物可能
 ですよ!

デニングコース、水彩画コース、陶芸コース、歴史コース、パッチワークコース

●内容

▽コース別専門講座 月1～2回程度(各コースで異なります)

▽教養講座 年3回程度(全コース共通)

●定員 各コース10人程度

●費用 無料

※材料費などが別途必要です。

●申し込み・問い合わせ 役場生涯学習係 ☎201局4321番

●国税専門官採用試験 大学卒業程度

●1次試験日 6月11日(日)

●対象 次の条件のいずれかに該当する人

▽昭和62年4月2日～平成8年4月1日生まれの人

▽平成8年4月2日以降に生まれた人で、平成30年3月までに大学を卒業する見込みの人または同程度の資格があると認められる人

●申込期間

▽インターネット 3月31日(金) 午前9時～4月12日(水)

▽郵送 3月31日(金)～4月3日(月) 消印有効

●問い合わせ 若松税務署総務課 ☎761局2536番

▽福岡国税局人事第二課 ☎(092)411局0031番

町が発注する建設工事や業務などの入札参加希望業者を受け付けます

平成 29 年度・30 年度に、町が発注する建設工事の入札参加を希望する町内登録業者と、平成 29 年度～31 年度に町が発注する業務などの入札参加を希望する預かり業者の登録を受け付けます。

平成 29 年度は一斉登録更新の年度のため、現在登録している業者も再申請が必要です。

【町内登録業者】

●対象 町発注の建設工事の入札参加を希望する土木・建築・舗装・管・水道施設の業者で、町内に本店や支店の登記がある法人または町内に住む個人事業主

●有効期間 6月1日(木)～平成31年5月31日(金)
※平成30年度に更新が必要です。



【預かり業者】

●対象 町内登録業者以外の建設業者、測量・コンサルタント業者、その他の業者

●有効期間 6月1日(木)～平成32年5月31日(日)

【共通事項】

●受付時間 4月3日(月)～14日(金) 午前8時30分～正午・午後1時～5時

※土曜日、日曜日を除きます。

●ところ 役場2階 201 会議室

●申込方法 次のいずれかの方法で申込要領、申請書などを受け取り、手続きをしてください。

※申請時にファイル代 100 円が別途必要です。

▷町ホームページからダウンロード(無料)

▷管財係窓口での配付(資料代が必要です)

●申し込み・問い合わせ 役場管財係 ☎ 201-4321

スポーツで仲間づくりをしよう

水巻ゆう・あい倶楽部 参加者募集

●申し込み・問い合わせ

水巻ゆう・あい倶楽部事務局 ☎ 701-7741

年会費を支払うと全ての種目に参加できるのが「水巻ゆう・あい倶楽部」のシステムです。いろいろなスポーツに挑戦できます。

各種目に参加するときは、チケット(200 円～400 円)または月謝が必要です。費用や開催日など詳しくは、水巻ゆう・あい倶楽部事務局に問い合わせてください。

●年会費・保険料

| 年齢 | 年会費 | 保険料(年額) |
|--------------|----------|----------------|
| 15 歳以下 | 3,600 円 | 800 円 |
| 16 歳～64 歳 | 6,000 円 | 1,850 円 |
| 65 歳以上 | 4,500 円 | 1,200 円 |
| ※ファミリー(同一世帯) | 10,000 円 | 上記の年齢で定められた保険料 |

※ファミリーは大人2人、子ども2人までになります。以降、1人追加するごとに2,000 円の年会費が発生します。



●種目・対象

| 種目 | 対象 |
|----------------|---------|
| ピンポン(卓球) | 5 歳以上 |
| サッカー | 4 歳～小学生 |
| テニス(硬式) | 小学生以上 |
| 野球 | 55 歳以上 |
| 楽々ステップ運動 | 18 歳以上 |
| ズンバゴールド | 18 歳以上 |
| キラピクス(健康体操) | 18 歳以上 |
| ヨガ | 18 歳以上 |
| 太極拳 | 小学生以上 |
| コアコンディショニング | 18 歳以上 |
| 練功 18 法ストレッチ運動 | 18 歳以上 |
| 社交ダンス | 18 歳以上 |

ろうけつ草木染初級講座 バティック・レッスン

同じ染料でも、染色の行程が違うと全く別の色が生み出される草木染。自然界が生み出す優しい色は、どこか懐かしさを感じさせます。緑あふれる工房で、草木染を学んでみませんか。



●とき 4月26日、5月24日、6月14日・28日、7月12日 午前9時30分～午後0時30分(水曜日・全5回)

※日程は講師の都合で変更になることがあります。

●ところ 染工房(頃末北)

●対象 20 歳以上の人

●内容 ラウンドトレイ、小風呂敷、テーブルセンター

●定員 10 人(抽選)

※町内に住んでいる初心者の人を優先します。

●費用 3,000 円程度

●申込方法 4月14日(金)までに、中央公民館・南部公民館窓口または電話で申し込んでください。電子メールで申し込むときは、件名を「バティック・レッスン」として、氏名・ふりがな・年齢・住所・電話番号を送信してください。

▷メールアドレス koza@town.mizumaki.lg.jp

●問い合わせ 役場公民館係 ☎ 201-4321

4月の親子で遊ぼう(予約制)

支援センターで遊ぼう!



ふれあい遊びや簡単なゲームなどを、親子で楽しみましょう。

●とき 4月28日(金) 午前10時～11時

※受け付けは午前9時45分からです。

●ところ 子育て支援センター

●対象 0歳～就学前の子どもとその保護者

●申し込み・問い合わせ

子育て支援センター ☎ 203-5772

▷親子で遊ぼう開催のため、4月27日(木)・28日(金)は午後を臨時休館します。

▷土曜日開所(偶数月第3土曜日)をしています。この機会に遊びに来ませんか。次回は4月15日(土) 午前9時～正午です。

水巻町第二保育所

一時保育の利用者登録を受け付けています

4月1日以降に水巻町第二保育所で一時保育を利用する人は、利用日の前日までに利用者登録をしてください。

●対象 水巻町に住民票のある生後5カ月から小学校就学前までの子どもで、町の認可保育所に入所していない子ども

※平成28年度に利用者登録をしても、再度登録が必要です。

●費用 世帯の課税状況や子どもの年齢で保育料が異なります。詳しくは問い合わせてください。

●持ってくるもの 印鑑、健康保険証、乳幼児医療証、母子健康手帳

※平成28年1月2日以降に転入した保護者は、前住所地で発行する「平成28年度住民税課税証明書」が必要です。

※子どもにアレルギーなどがある場合は、病院からのアレルギー検査報告書などが必要です。

●登録受付場所 役場子育て支援係窓口

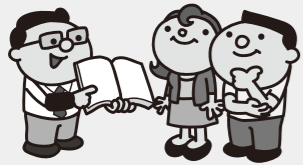
●問い合わせ 役場子育て支援係 ☎ 201-4321

【一時保育サービス一覧表】

| サービス名 | 利用限度 | 内容 |
|----------|------|---|
| 非定形的保育 | 週3日 | 保護者の就労や職業訓練などで、断続的に家庭保育が困難となる子どもの保育を行います。 |
| リフレッシュ保育 | 週3日 | 保護者の育児への心理的負担や肉体的負担を解消するなどの私的理由で、一時保育が必要となる子どもの保育を行います。 |
| 緊急保育 | 15日間 | 保護者などの疾病、入院、災害、事故、出産、看護、介護、または冠婚葬祭など社会的にやむを得ない事情で、緊急・一時的に家庭保育が困難になる子どもの保育を行います。 |

※一時保育を利用できる時間は、平日の午前8時～午後6時です。

給与決定のしくみは？



「給料」は基本給料月額のこと、「給与」は諸手当を含む総支給額のことです。

町の一般職員の給与は、町の給与条例に基づき、町議会の議決を経て決定されます。

一般職員の給料は、国の人事院の勧告などに基づく「国家公務員の給料表」の一部を使い、支給しています。特別職の報酬は、特別職報酬審議会で審議の後、町議会の議決で決定します。

もっと詳しく知りたい!



国や類似団体との比較、定員適正化計画、職員給与の詳細な内容を町ホームページでも公開しています。情報は、いつでも、誰でも見ることができますので参考にしてください。

諸手当

期末・勤勉手当の状況 (平成27年度支給割合)

| 区分 | | 6月 | 12月 | 合計 |
|-----|------|----------|----------|---------|
| 水巻町 | 期末手当 | 1.225 月分 | 1.375 月分 | 2.60 月分 |
| | 勤勉手当 | 0.75 月分 | 0.85 月分 | 1.60 月分 |
| 国 | 期末手当 | 1.225 月分 | 1.375 月分 | 2.60 月分 |
| | 勤勉手当 | 0.75 月分 | 0.85 月分 | 1.60 月分 |

退職手当の状況 (平成28年4月1日時点)

| 区分 | | 勤続20年 | 勤続25年 | 勤続35年 | 最高限度 | 1人当たり平均支給額 |
|-----|------|-------------|------------|-----------|----------|------------|
| 水巻町 | 自己都合 | 20.445 月分 | 29.145 月分 | 41.325 月分 | 49.59 月分 | 21,479 千円 |
| | 定年 | 25.55625 月分 | 34.5825 月分 | 49.59 月分 | 49.59 月分 | |
| 国 | 自己都合 | 20.445 月分 | 29.145 月分 | 41.325 月分 | 49.59 月分 | |
| | 定年 | 25.55625 月分 | 34.5825 月分 | 49.59 月分 | 49.59 月分 | |

※ 1人当たり平均支給額は、平成27年度に勤奨・定年退職した職員に支給された金額です。

その他の手当の状況 (平成28年4月1日時点)

| 手当の名称 | 内容 | 1人当たり平均支給年額 |
|---------|---|-------------|
| 時間外勤務手当 | 正規の勤務時間外に勤務することを命じられた職員に支給 | 178,527 円 |
| 扶養手当 | 配偶者 13,000 円、そのほかの扶養家族 6,500 円 | 200,304 円 |
| 住居手当 | 居住する借家・借間などの費用を負担している職員に月額 27,000 円を限度に支給 | 309,892 円 |
| 通勤手当 | 交通機関などを利用している職員に、月額 55,000 円を限度に支給 | 70,566 円 |
| 管理職手当 | 課長・主幹職…給料月額の 15% 課長補佐職…給料月額の 11% | 631,383 円 |

※ 1人当たりの平均支給年額は、平成27年度に支給された金額です。

職員構成比

部門別職員数の増減の状況 (平成28年4月1日時点)

| 区分 | 部門 | 一般行政部門 | | | | | | | | | | 特別行政部門 | | 公営企業等会計部門 | | 合計 | |
|---------|--------|--------|------|----|----|----|----|------|----|----|-----|--------|----|-----------|-----|----|-----|
| | | 議会 | 総務企画 | 税務 | 民生 | 衛生 | 労働 | 農林水産 | 商工 | 土木 | 小計 | 教育 | 小計 | 水道 | その他 | | 小計 |
| 職員数 (人) | 平成27年 | 3 | 41 | 12 | 24 | 12 | 0 | 2 | 2 | 23 | 119 | 21 | 21 | 0 | 10 | 10 | 150 |
| | 平成28年 | 3 | 40 | 12 | 24 | 12 | 0 | 2 | 2 | 24 | 119 | 22 | 22 | 0 | 10 | 10 | 151 |
| | 対前年増減数 | 0 | △1 | 0 | 0 | 0 | 0 | 0 | 0 | 1 | 0 | 1 | 1 | 0 | 0 | 0 | 1 |

※ 「その他」の職員数は、介護保険事業への派遣職員、国民健康保険事業や後期高齢者医療保険事業に携わる職員の数です。

一般行政職の級別職員数の状況 (平成28年4月1日時点)

| 区分 | 1級 | 2級 | 3級 | 4級 | 5級 | 6級 | 計 |
|----------|-------|------|-------|-------|------|-------|------|
| 標準的な職務内容 | 主事・技師 | 主任 | 主査・係長 | 課長補佐 | 課長 | | |
| 職員数 | 11人 | 7人 | 44人 | 34人 | 4人 | 15人 | 115人 |
| 構成比 | 9.6% | 6.1% | 38.2% | 29.6% | 3.5% | 13.0% | 100% |

※ 一般行政職以外の職員(保健師や保育士など)は含まれていません。
 ※ 水巻町の給与条例に基づく給料表の区分による職員数です。
 ※ 標準的な職務内容とは、それぞれの級に該当する代表的な職務です。
 ※ 再任用職員は含まれていません。

人件費の状況 (平成27年度普通会計決算)

| 住民基本台帳人口 | 歳出額 (A) | 実質収支 | 人件費 (B) | 人件費率 (B/A) | 26年度の人件費率 |
|----------|--------------|------------|--------------|------------|-----------|
| 29,148 人 | 9,374,378 千円 | 355,488 千円 | 1,166,825 千円 | 12.4% | 12.5% |

※ 普通会計とは、一般会計と地域下水道事業特別会計を合わせた会計です。
 ※ 人件費には、職員給与費や議員報酬、委員等報酬などが含まれます。

職員給与費の状況 (平成27年度普通会計決算)

| 職員数 (A) | 給与費 | | | | 1人当たりの給与費 (B/A) |
|---------|------------|-----------|------------|------------|-----------------|
| | 給料 | 職員手当 | 期末・勤勉手当 | 計 (B) | |
| 140 人 | 521,178 千円 | 74,166 千円 | 195,731 千円 | 791,075 千円 | 5,651 千円 |

※ 職員手当には、退職手当は含まれていません。

給料・報酬

職員の平均給料月額と平均年齢の状況 (平成28年4月1日時点)

| 区分 | 一般行政職 | | 技能労務職 | |
|-----|-----------|--------|-----------|--------|
| | 平均給料月額 | 平均年齢 | 平均給料月額 | 平均年齢 |
| 水巻町 | 321,839 円 | 41.6 歳 | 303,533 円 | 46.8 歳 |
| 国 | 331,816 円 | 43.6 歳 | 287,447 円 | 50.4 歳 |

職員の初任給の状況 (平成28年4月1日時点)

| 区分 | 一般行政職 | | 技能労務職 |
|-----|-----------|-----------|-----------|
| | 大学卒 | 高校卒 | 高校卒 |
| 水巻町 | 178,200 円 | 150,500 円 | 143,500 円 |
| 国 | 178,200 円 | 146,100 円 | - |

※ 平成28年人事院勧告に基づく給与改定(遡及)後の金額です。

職員の経験年数別・学歴別平均給料月額の状況 (平成28年4月1日時点)

| 区分 | 一般行政職 | | 技能労務職 |
|------------------|-----------|-----------|-------|
| | 大学卒 | 高校卒 | 高校卒 |
| 経験年数 10年以上 15年未満 | 276,738 円 | 216,350 円 | 該当なし |
| 経験年数 15年以上 20年未満 | 323,014 円 | 290,500 円 | 該当なし |
| 経験年数 20年以上 25年未満 | 365,963 円 | 344,560 円 | 該当なし |

※ 経験年数とは、卒業後直ちに採用された場合は採用後の年数を、採用前に民間などに勤務した経験がある場合は、その期間を換算し、採用後の年数に換算した年数をいいます。

※ 平成28年度地方公務員給与実態調査に基づくものです。

報酬などの状況 (平成28年4月1日時点)

| 区分 | 給料 | | | 報酬 | | |
|---------|--|-------------------------|---------------------------|-----------|-----------|-----------|
| | 町長 | 副町長 | 教育長 | 議長 | 副議長 | 議員 |
| 報酬などの月額 | 766,000 円 | 622,000 円 | 580,000 円 | 336,000 円 | 298,000 円 | 279,000 円 |
| 退職手当 | 在職年数 × 5.1 15,626,400 円 | 在職年数 × 3 7,464,000 円 | 在職年数 × 2.7 6,264,000 円 | 該当なし | | |
| 期末手当 | 6月期…1.40月分、12月期…1.55月分、計 2.95月分 (平成27年度支給割合) | | | | | |

※ 退職手当は1期(4年)勤めた場合の見込額です。

水巻町職員給与を公表します。

水巻町職員の給与は、予算や給与条例などを議会で審議し、決定されています。年に一度、町民の皆さんにも給与の内容を伝え、より深く知ってもらうために給与状況を公表します。

● 問い合わせ 役場 人事秘書係 ☎ 201局 4321番

行事予定

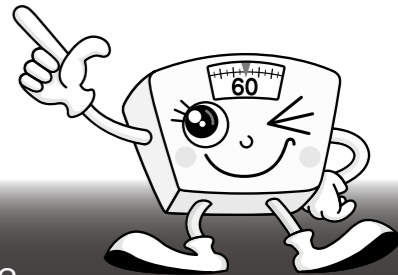
| 日・曜 | 行事名 | 時間 | 場所 | 問い合わせ |
|-----|----------------------------------|-------------|---------|---------|
| 3月 | 住民相談 ※祝日を除く(毎週月曜日・金曜日に行っています) | 13:00~16:00 | いきいきほーる | 社会福祉協議会 |
| 10月 | 行政相談 | 13:00~16:00 | いきいきほーる | 社会福祉協議会 |
| 11火 | 中学校入学式 | 10:00~ | 町内各中学校 | 学校教育係 |
| 12水 | 小学校入学式 | 10:00~ | 町内各小学校 | 学校教育係 |

4月

し尿収集日

| 日・曜 | 人頭制・従量制 |
|-----|---|
| 3月 | 猪熊4・6~9丁目 立屋敷1・2丁目 頃末北1・2丁目 |
| 4火 | 猪熊2・4・5・6・8・9丁目 頃末南1丁目・3丁目(1~9番) 立屋敷3丁目 |
| 5水 | 猪熊4・5・7・9丁目 頃末北3丁目(12番) 頃末南3丁目(10~31番) 吉田東1丁目(1~7番) |
| 6木 | 頃末北2丁目(1・5番) 頃末北3丁目(1・3・5・16番) 吉田東1丁目(8~11番) 吉田東2・3丁目・4丁目(1~10番) 月2回まわり(環整) |
| 7金 | 頃末北2丁目(1・4・5番) 頃末北3丁目(1・3・4・7番) 月2回まわり①(太洋社) |
| 10月 | 頃末北2丁目(1・4・5番) 頃末北3丁目(4・6・7・8・13番) 月2回まわり②(太洋社) |
| 11火 | 古賀 頃末北 猪熊 梅ノ木団地 吉田東4丁目(11・12番)・5丁目 吉田西1丁目・2丁目(1・3番) |
| 12水 | 古賀1・3丁目 机 吉田西2丁目(2・4~20番) |
| 13木 | 机 中央 美吉野 古賀3丁目 頃末北1・3・4丁目 頃末南2丁目 吉田西3丁目 |
| 14金 | 吉田南1・2丁目(1~5番) 吉田西4・5丁目 |
| 17月 | 下二東1~3丁目(1~12番) 吉田南2丁目(6・7番)・3~5丁目 |
| 18火 | 猪熊3丁目(3番) 樋口東 樋口 二東1・2丁目(1~4番) 下二西1~3丁目 下二東3丁目(13~15番) 月2回まわり頃末北(東管社) |
| 19水 | 猪熊5丁目(5・11番) 月2回まわり猪熊・頃末北(東管社) 二東2丁目(5~15番) 二東3丁目(1~12番) |
| 20木 | 猪熊5丁目(2・4・5番) 樋口 吉田団地1~3・4番(87~93, 102~108) 吉田団地5・6・8番(37・38・46・47) 月2回まわり(環整) |
| 21金 | 猪熊1~3丁目 古賀2丁目 吉田団地4番(66~71) 吉田団地7・8番(39~45, 48~57) 二東3丁目(13~21番) 二西1丁目 |
| 24月 | 月2回まわり①(太洋社) |
| 25火 | 月2回まわり②(太洋社) |
| 26水 | 二西2・3丁目・4丁目(1~4番) |
| 27木 | 伊左座1・2丁目 猪熊7丁目(13番) 樋口5番 二西4丁目(5~13番) 月2回まわり(東管社) |
| 28金 | 伊左座3~5丁目 |

健康ひろば



●申し込み・問い合わせ

いきいきほーる健康課 ☎ 202-3212

離乳食教室
わんぱくランチ

子どもの健やかな成長のために、離乳食の進め方や作り方を一緒に学びませんか。

●とき 5月9日(火) 午後1時~3時30分
※受け付けは午後0時45分~1時です。

●対象 妊婦や1歳6カ月までの乳児を育児中の人
●内容 管理栄養士の講話と調理実習
●定員 20人
※申し込みが多数の場合は、初回の人を優先します。

●持ちこるもの エプロン、三角巾、母子健康手帳、筆記用具
●託児 希望する人は申込時に予約してください。
※託児を希望する人は、飲み物(お茶やミルク、ミルク用のお湯)、タオル、おむつ、お尻拭きペーパー、着替え、ビニール袋などを持ってきてください。

●申込期限 4月26日(水)
●申し込み 5月22日~7月10日
●申し込み 9月25日~11月13日の毎週月曜
●申し込み 日午後1時30分~3時(全15回)
●申し込み ※10月9日(月)祝日は休止します。

●申し込み 体育センター

●内容 ストレッチ、リズム体操
※安全確認のため、運動前に血圧測定をします。

●費用
▽65歳未満 1,850円
▽65歳以上 1,200円
※いずれもスポーツ保険料で、初回は徴収します。

●持ちこるもの タオル、水筒、上靴
●申込方法 5月12日(金)までにいきいきほーる健康課窓口または電話で申し込んでください。

●申し込み 6月6日(火)~10月24日(火) 午前9時30分~午後4時30分(全25回)
※全25回のうち、3回程度実習が行われます。

●申し込み ナースプラザ福岡(福岡市東区馬出)
※実習は県内の訪問看護ステーション、保健所、地域包括支援センター、保健・福祉施設などで行われます。

●申し込み 訪問看護に従事して3年未満の看護職員
●申し込み ※従事予定者も含まれます。

●申し込み 50人(先着順)
●申し込み 5万円
●申し込み 4月28日(金)
●申し込み ナースセンター ☎ (092) 631-1221番

●申し込み 福岡県

消費生活HOTLINE

日本独自から国際規格に衣類の洗濯表示が変わりました

●問い合わせ 消費生活センター ☎ 201-4321
▷受付時間 午前9時~午後4時30分



平成28年12月から衣類などの繊維製品の「洗濯表示」が、今までの日本独自の記号から国際規格(ISO)の表示記号に変更されました。

新しい洗濯表示は、「家庭洗濯」「漂白」「乾燥」「アイロン」「ドライクリーニング」の5つの基本記号と「強さ」「温度」「禁止」を表す付加記号と数字で構成され、世界共通で使用ができるようになりました。そのため、記号内には日本語などの文字はありません。

表示は「推奨表示」から「限度表示」への取り扱いの変更となり、衣類に損傷を与えない限度(上限)でしか表さないようになっています。限度内の度合いは個人での判断が必要なので、表示より穏やかな条件で取り扱いを行うことが大切です。

衣類の扱いやすさは商品選びの目安にもなります。購入するときは商品についているタグやラベルなどの表示を必ずチェックするようにしましょう。

新しい洗濯表示と旧表示との詳しい対比表は役場産業振興係の窓口で配布しています。また、消費者庁ウェブサイトでも掲載しているので、必要な人は確認してください。

【消費者庁ウェブサイト】

▷ http://www.caa.go.jp/policies/policy/representation/household_goods/laundry_symbols.html

町の人口 (面積 11.01 km²)

| 28年2月 | 29年2月 | 2月の人の動き |
|----------|--------------|----------|
| 29,130人 | 人口 28,978人 | 出生 ▶ 24人 |
| 13,678人 | 男性 13,608人 | 死亡 ▶ 39人 |
| 15,452人 | 女性 15,370人 | 転入 ▶ 92人 |
| 13,191世帯 | 世帯数 13,253世帯 | 転出 ▶ 94人 |
| | | その他 ▶ 0人 |

| 救急 | 火災 | 種類 | 町名 |
|-----|----|----|----|
| 148 | 0 | 水巻 | 水巻 |
| 52 | 0 | 芦屋 | 芦屋 |
| 76 | 0 | 遠賀 | 遠賀 |
| 175 | 0 | 岡垣 | 岡垣 |
| 451 | 0 | 合計 | 合計 |

管内火災・救急件数(2月)

おいしいおがずレシピ vol.197

中華おこわ

1人分 322Kcal 塩分 1.2g



調理:男性料理同好会シニアMC

作り方

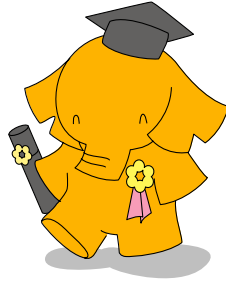
- ①もち米は洗って炊飯器に入れ、水に浸しておく。
- ②干しエビを軽く洗って分量の水に浸して戻し、粗く刻む。浸していた水にはaを加えておく。
- ③豚肉は1.5cm角に切り、塩、コショウをふる。
- ④水で戻したシイタケの石づきを除き、4等分に切る。レンコンは皮をむき、3mm厚さのいちょう切りにして水にさらす。ニンジンも皮をむいて、3mm厚さのいちょう切りにする。
- ⑤フライパンにごま油を熱し、干しエビと④⑤を加えて炒める。
- ⑥もち米を浸した水をいったん捨て、②を入れる。炊飯器の目盛りより少なめになるように水を足す。
- ⑦⑧に⑥を入れ、白米と同じように炊く。

材料・4人分

| | |
|--------|-------|
| もち米 | 2合 |
| 干しエビ | 15g |
| 水 | 170cc |
| しょうゆ | 大さじ1 |
| 酒 | 大さじ1½ |
| 砂糖 | 適量 |
| 豚肩ロース | 200g |
| 塩 | 適量 |
| コショウ | 適量 |
| 干しシイタケ | 2枚 |
| レンコン | 100g |
| ニンジン | 60g |
| ごま油 | 大さじ1 |

図書館・歴史資料館の情報発信コーナー

晴れときどき
読書



●問い合わせ 図書館 ☎ 201-5000
歴史資料館 ☎ 201-0999

● 4月の休館日 ■が休館日

| 日 | 月 | 火 | 水 | 木 | 金 | 土 |
|----|----|----|----|----|----|----|
| 26 | 27 | 28 | 29 | 30 | 31 | 1 |
| 2 | 3 | 4 | 5 | 6 | 7 | 8 |
| 9 | 10 | 11 | 12 | 13 | 14 | 15 |
| 16 | 17 | 18 | 19 | 20 | 21 | 22 |
| 23 | 24 | 25 | 26 | 27 | 28 | 29 |
| 30 | 1 | 2 | 3 | 4 | 5 | 6 |

●開館時間 午前10時～午後6時

赤ちゃんとお話会

赤ちゃんにとって、お父さんやお母さんとのふれあいは、心のビタミンとなって今後の成長を助けてくれます。そんな楽しいひとときをつくらせてくれるのが、絵本の読み聞かせです。



図書館では、毎月第2水曜日の午前11時から図書館スタッフが「赤ちゃんとお話会」を開催しています。厳選された絵本の読み聞かせの他に、わらべ歌や手遊びなど、家に帰ってからすぐ実践できる内容ばかりです。

終了後は、お母さんたちの情報交換の場にもなっているお話会。まだ参加したことがない人は、ぜひ参加してみてください。

● 4月の図書館・歴史資料館イベント

| 日程 | 予定 | 開始時刻 |
|--------|-----------------------|----------|
| 1日(土) | お話会 (たんぼぼ) | 午後2時 |
| 8日(土) | お話会 (ともしびの会) | 午前11時 |
| | 大人向け朗読会 (言の葉) | 午後2時 |
| 12日(水) | お話会 (絵本ミュージカル) | 午後2時30分 |
| | 赤ちゃんとお話会 (図書館スタッフ) | 午前11時 |
| 15日(土) | お話会 (ふぶら) | 午後2時 |
| 16日(日) | 親子 de シネマ 「うっかりペネロペ」 | 午後3時 |
| 18日(火) | 図書館 de シネマ 「くろねこルーシー」 | 午前11時 |
| 22日(土) | お話会 (ピノキオ文庫) | 午前11時30分 |
| | 折り紙教室 (折り紙ボランティア水巻) | 午後1時30分 |
| 23日(日) | お話会 (図書館スタッフ) | 午後2時 |
| 29日(土) | 図書館であそぼう! (図書館スタッフ) | 午後2時 |

今月のオススメ本



ポリーとはらぺこオオカミ

キャサリン・ストー 著

●図書館スタッフの紹介文

昔話をお手本に、頑張るオオカミ

はらぺこのオオカミは賢い女の子のポリーを食べてやろうと知恵を絞りますが、失敗ばかりしています。そこで、オオカミは誰もが知っている昔話をお手本にして頑張ります。「ジャックと豆の木」を読んでポリーの部屋にたどり着こうとブドウの種を植えたり、「3びきのこぶた」を読んで家を吹き倒すために大量の空気を吸い込む練習をしたり。

でもいつも何かが抜けていて、ポリーの方が一枚上手です。間抜けなオオカミが涙ぐましい努力をする姿と、それを冷静に見ながらたしなめ、時には同情までするポリーの様子は痛快で、最後まで笑わせてくれます。続編も2冊出ている人気の一冊です。(スタッフH)

● 今月の新刊

一般書

- シャーロック・ホームズを歩く 東山あかね 著
- 福岡の民話 第二集 加来宣幸 編
- 無冠の父 阿久悠 著

児童書

- いたずらおばけ 瀬田貞二 再話 / 和田義三 画
- こども孫子の兵法 齋藤孝 監修
- 江戸のお店屋さん その参 藤川智子 著

