

# マイナンバーカードの 受け取りを忘れていませんか

マイナンバーカードの交付申請をしたら、役場に受け取りに来ていない人がいます。

役場から郵送した交付通知書に書かれている期限を過ぎても受け取ることができるので、交付通知書が届いた人は必要なものを持って役場住民係窓口で受け取ってください。

●問い合わせ 役場住民係

- 回収品目 水銀体温計、水銀温
- 回収品目 水銀体温計、水銀温
- 回収品目 水銀体温計、水銀温
- 回収品目 水銀体温計、水銀温
- 回収品目 水銀体温計、水銀温

9月10日に中央公民館で行われた文化連盟30周年記念事業で、参加した皆さんから熊本地震への義

- 調査期間 11月15日(火)まで
- 問い合わせ 県福祉労働部児童家庭課 ☎(092) 6433局3257番
- 調査期間 11月15日(火)まで
- 問い合わせ 県福祉労働部児童家庭課 ☎(092) 6433局3257番
- 調査期間 11月15日(火)まで
- 問い合わせ 県福祉労働部児童家庭課 ☎(092) 6433局3257番

- 配布期間 毎月9日～11日、24日～26日
- 配布単価
- ▽一般地区 15円
- ▽密集地区 9円
- 申込方法 役場企画広報係窓口で申し込みをしてください。
- 問い合わせ 役場企画広報係

### お知らせ

#### 水銀使用製品 期間限定の無料回収

遠賀郡・中間市では、環境省のモデル事業として、水銀を使用した体温計、温度計、血圧計の無料回収を期間限定で行います。これは水銀汚染防止を目指す国際条約である「水銀に関する水俣条約」の批准を受けて、水銀の適正な収集・処分を行うためのものです。

●とき 11月1日(火)～12月28日(水)

●ところ 役場リサイクルステーション、いきいきほーる、中間市役所、遠賀町・芦屋町・岡垣町の各役場、遠賀・中間薬剤師会に加入している薬局

※回収を行っている薬局は、遠賀・中間薬剤師会のホームページから確認することができます。



### INFORMATION

- 水巻町役場 ☎ 201-4321 FAX 201-4423
- コミュニティ無線確認ダイヤル ☎ 201-9119
- 中央公民館 ☎ 201-0401 FAX 201-0411
- 南部公民館 ☎ 202-2472 FAX 202-2473
- 総合運動公園
  - ・スポーツ振興係 ☎ 201-4000
  - ・テニスコート ☎ 201-5757
- いきいきほーる
  - ・健康課 ☎ 202-3212 FAX 202-3621
  - 子育て支援センター ☎ 203-5772 FAX 203-5806
  - 児童少年相談センター ☎ 203-1555 FAX 203-1553
  - 図書館 ☎ 201-5000 FAX 201-0995
  - 歴史資料館 ☎ 201-0999
  - えぶり山荘 ☎ 202-6230
  - 障害者福祉センター ☎ 201-0794
  - 高齢者福祉センター ☎ 201-3344
  - 北九州市上下水道局
    - ・お客様センター ☎ 582-3031
    - ・西部工事事務所 ☎ 644-7820

度計、水銀血圧計など壊れている物、電子式の物は対象外です。  
※事業所が持ち込むことはできません。

●問い合わせ 役場環境係  
11月16日(水)は 県内一斉ノーマルデー

福岡労働局では、11月16日(水)を「県内一斉ノーマルデー」として企業や団体に実施を呼び掛けています。仕事と生活の調和を取ること、男女が共に活躍できる男女共同参画社会の実現につながります。この機会に仕事と生活のバランスをみんなで考えましょう。

●問い合わせ 役場地域交流係

#### 熊本地震への義援金に感謝 水巻町文化連盟

9月10日に中央公民館で行われた文化連盟30周年記念事業で、参加した皆さんから熊本地震への義

援金がたくさん集まりました。当日集まった義援金は、熊本県文化協会へ送金しています。多くの支援、ありがとうございました。

●義援金額 2万1530円  
●問い合わせ 水巻町文化連盟事務局(中央公民館内) ☎201局0401番

#### ひとり親世帯等実態調査に 協力してください

この調査は、ひとり親家庭などの福祉施策のために、5年ごとに行っている調査です。対象となった世帯へ調査票を郵送しますので協力をお願いします。

●対象 平成28年11月1日時点で20歳未満の子を養育している無作為に抽出されたひとり親などの世帯

●調査期間 11月15日(火)まで  
●問い合わせ 県福祉労働部児童家庭課 ☎(092) 6433局3257番

#### 「広報みずまき」配布員 登録を受け付けます

広報「みずまき」の配布員登録を受け付けます。登録を行った人は、必要に応じて広報配布の委託業務を受けることになります。



登録受付のため、すぐに契約を結ぶものではありません。詳しくは問い合わせてください。

●対象 20歳～64歳の人  
※過去2年の間に登録を行った人は、改めて申し込みをする必要はありません。

●配布期間 毎月9日～11日、24日～26日  
●配布単価  
▽一般地区 15円  
▽密集地区 9円  
●申込方法 役場企画広報係窓口で申し込みをしてください。  
●問い合わせ 役場企画広報係



# 消すまでは 出ない 行かない 離れない



【午後7時のサイレンで知らせます】

11月9日(水)～15日(火)は、秋季全国火災予防運動週間です。期間中は午後7時から20秒間、サイレンを鳴らします。

【火災から大切な命と財産を守る7つのポイント】

- 3つの習慣
  - ▷寝たばこは絶対にやめる。
  - ▷ストーブは、燃えやすいものから離れた位置で使用する。
  - ▷ガスこんろなどのそばを離れるときは、必ず火を消す。

- 4つの対策
  - ▷逃げ遅れを防ぐために、住宅用火災警報器を設置する。
  - ▷寝具や衣類、カーテンからの火災を防ぐために、燃えにくい製品を使用する。
  - ▷火災を小さいうちに消すために、住宅用消火器などを設置する。
  - ▷高齢者や身体の不自由な人を守るために、隣近所の協力体制をつくる。

●問い合わせ 役場庶務係 ☎ 201-4321

- 申し込み・問い合わせ 福岡県70歳現役応援センター ☎ (092) 481-1312番
- 申し込み・問い合わせ 福岡県児童家庭センター ☎ (092) 481-1312番
- 申し込み・問い合わせ 福岡県児童家庭センター ☎ (092) 481-1312番
- 申し込み・問い合わせ 福岡県児童家庭センター ☎ (092) 481-1312番

**ポリテクフェスティバル 学園祭を開催します**

キャンパス見学会やものづくり教室も行っていますので、誰でも気軽に来場してください。

●とき 11月12日(土)・13日(日) 午前10時～午後4時

●ところ 九州職業能力開発大学校(小倉南区志井)

●問い合わせ 九州職業能力開発大学校 ☎ 963局8353番

**職業訓練生募集**

●とき 平成29年1月5日(木)～6月28日(水)

●ところ ポリテクセンター福岡(八幡西区穴生)

●対象 ハローワークに求職申し込みをしている人

●試験日 12月6日(火)

●募集科目・定員

- ▽CAD/CAM科・30人
- ▽ビル設備サービス科・30人
- ▽若年者電気設備技術科・15人
- ▽若年者金属加工技術科・10人

●費用 無料

●対象 教科書、工具、訓練生保険料などは個人負担です。

●申込方法 11月18日(金)までにハローワーク八幡(八幡西区黒崎)で申し込んでください。

●問い合わせ 詳しくはポリテクセンター福岡訓練支援係 ☎ 641局6909番へ

**職業訓練生募集**

●試験日 12月9日(金)

●試験会場 県立戸畑高等技術専門校(戸畑区東大谷)

●募集科目・定員

- ▽3次元CAD/CAM科・12人
- ▽機械科・7人
- ▽溶接科・8人
- ▽溶接科(企業実習付)・8人

●対象 平成29年4月1日時点で、高校卒業程度の学力を持つ18歳以上の者

●3次元CAD/CAM科は30歳以下の者、溶接科(企業実習付)はおおむね40歳未満で新卒でない人に限ります。

●申込方法 11月30日(水)まで

**障がい者の職業訓練生募集**

●訓練科目 プログラム設計科、商業デザイン科、コンピュータ製図科、OAビジネス科、建築設計科、流通ビジネス科、総合実務科

●訓練期間は1年間です。ただし、プログラム設計科のみ2年間です。

●対象 次のいずれかの条件を満たし、義務教育を修了している人

- ▽身体障害者手帳または精神障害者保健福祉手帳を持っている人
- ▽統合失調症、そううつ病、てんかんのいずれかの診断を受けている精神障がい者で、主治医の意見書の写しを提出できる人

●総実務科は療育手帳などを持っている人に限ります。

●定員 各10人程度

●申込方法 11月2日(水)～平成29年1月6日(金)までに福岡障害者職業能力開発校(若松区蟹住)またはハローワーク八幡(八幡西区黒崎)で申し込んでください。

●問い合わせ 福岡障害者職業能力開発校 ☎ 741局5431番

## 今月の納期限

10月31日(月)

3期 期税  
5期 国民健康保険税  
4期 後期高齢者医療保険料

●問い合わせ  
▷役場納税係(町税)  
▷役場健康保険係(後期高齢者医療保険料)

**救急車を呼ぶべきか迷ったら「#7119」へ**

県救急医療情報センターでは、急な病気がやがて救急車を呼ぶべきか迷ったときに、看護師がアドバイスを行う専用ダイヤルを設置しています。

●専用ダイヤル ☎ #7119番

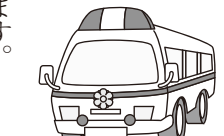
●問い合わせ 県保健医療介護部 医療指導課 ☎ (092) 643局3273番

年に一度は体のチェック  
後期高齢者の健康診査

●対象 後期高齢者医療加入者 ※糖尿病や高血圧症などで治療中の人は除きます。

●費用 500円

●受診方法 実施医療機関に予約して、保険証と受診票を持って受けてください。



## 巡回交通事故相談

●とき 11月9日(水) 午前10時～午後4時(受け付けは午後3時まで)

●ところ ハピネスなま(中間市通谷)

●問い合わせ 福岡県交通事故相談所 ☎ (092) 643-3168

※受診票がないときは再発行しますので問い合わせください。

●受診期限 平成29年3月31日(金)

●問い合わせ 後期高齢者医療広域連合 ☎ (092) 651局3111番

**原子爆弾被爆者二世健康診断**

原子爆弾被爆者二世の人の健康診断を行います。

●とき 平成29年2月28日(火)までの平日

●ところ おなが病院(遠賀町大字尾崎)

※他に県内22か所の実施医療機関があります。詳しくは問い合わせください。

●費用 無料

●申込方法 事前に実施医療機関へ電話予約をしてください。

●予約電話番号 おなが病院 ☎ 282局0121番

●問い合わせ 県保健医療介護部

**ふくおか子育てマイスター認定研修会を行います**

地域の子育てを応援したい高齢者への子育て支援研修会です。高齢者が持つ豊かな知識や経験を、子育てに生かしてみませんか。

●とき 12月2日(金)・6日(火)・7日(水)・12日(月)・15日(木)・20日(火)・22日(木)

※全日程に参加が必要です。

●ところ コムシティ3階大会議室(八幡西区黒崎)

●対象 平成28年4月1日時点で59歳以上の者

●定員 50人(抽選)

●申込期限 11月16日(水)

健康増進課 ☎ (092) 643局3267番

**再就職を支援します 保育士の現場体験実習**

県では、保育現場を離れている保育士の皆さんの復職を支援するために、保育所での体験実習を行っています。

可能な限り希望する保育所での実習ができるように調整を行いますので、再就職に役立てませんか。

申込方法など詳しくは問い合わせください。

●とき 平成29年2月10日(金)までの平日午前10時～午後3時

●費用 無料

●問い合わせ 福岡県保育協会 ☎ (092) 582局7955番

**子どもたちの未来のために 国の教育ローン**

学びたい人を幅広く支援する公的な融資制度です。子どもたちの未来のために活用してみませんか。

●対象 高校、短期大学、大学、各種専門学校などに入学または在学する人の保護者

●融資限度額 1人当たり350万円

●金率 年1.9%(平成28年10月10日時点)

※ひとり親家庭、交通遺児家庭などは年1.5%です。

●返済期間 15年以内

申し込み・問い合わせ 福岡県70歳現役応援センター ☎ (092) 481-1312番

申し込み・問い合わせ 福岡県児童家庭センター ☎ (092) 481-1312番

申し込み・問い合わせ 福岡県児童家庭センター ☎ (092) 481-1312番

申し込み・問い合わせ 福岡県児童家庭センター ☎ (092) 481-1312番

学校法人 福岡保健学院 <http://hidamari-ie.jp>

**みずまき助産院 ひだまりの家**  
(ブログ・Facebookもぜひご覧ください)

**楽しいイベントご案内** ひだまりの家でのんびり過ごしませんか

- ☆11月12日(土) 午後2時30分～
- ☆11月10日(木) 午前10時30分～

▷白川先生のお話  
▷白川先生の子育て相談会  
▷絵本の読み聞かせ  
▷対象:2歳児未満  
・参加費 100円  
・参加費 無料(要予約)

妊娠、出産、育児、母乳などに関するお問い合わせ、お気軽にご相談ください。

〒807-0051遠賀郡水巻町立屋敷1-14-50  
学校法人 福岡保健学院 みずまき助産院ひだまりの家  
TEL: 093-201-7731 FAX: 093-201-7741 Eメール: jyosanin@hidamari-ie.jp

電気の自由化が始まりました。IH エコキュート

「始めてみませんか?」  
「買替え時期ですか?」

最新型 Panasonic

商品代 300,000円 + 工事費 150,000円 = 450,000円

※工事費は別途見積り  
※エコキュートは150,000円(税別)  
※IHは70,000円(税別)

**370,000円!**

新商品出ました!!  
セットでなくともOK  
単品でも購入  
見積りも無料  
※エコキュート250,000円(税別)

**(株)電太郎**  
☎0120-315-194 ☎093-293-5755

【住所】福岡県遠賀郡遠賀町鬼津417番地  
【営業時間】9:00～21:00 年中無休  
(ローン取り扱い)2.85%～

電太郎4つの約束  
アフター抜群 商品は最新型  
工事は丁寧 補償も長い

**県工業技術センター 機械電子研究所の一般公開**

親子で体験できる科学技術を使ったイベントを行います。未就学児は、保護者同伴で参加してください。

●とき 11月12日(土) 午前10時～午後4時

●ところ 県工業技術センター機械電子研究所(八幡西区則松)

●問い合わせ 県工業技術センター 機械電子研究所 ☎ 691局0260番

※ひとり親家庭、交通遺児家庭などは18年以内です。

●問い合わせ 教育ローンコールセンター ☎ 0570局008656番

**「ピーターラビット展」 県立美術館展覧会**

●とき 10月28日(金)～12月11日(日) 午前10時～午後6時

●ところ 県立美術館(福岡市中央区天神)

●費用

- ▽一般 1300円
- ▽高校生・大学生 1000円
- ▽小学生・中学生 600円

※65歳以上の高齢者、20人以上の団体、障がいのある人などは、料金が異なります。

●問い合わせ 詳しくは県立美術館普及課 ☎ (092) 715局3551番へ



# 町民が集う場をさらに使いやすく 水巻駅南口隣接ロータリーの設置と みどりんぱあーく遊具の増設

●問い合わせ 役場都市計画係 ☎ 201-4321

## 【水巻駅南口隣接ロータリー】

水巻駅南口に隣接するロータリーが新しく作られました。新しいロータリーは、道路やバス停を渡らずに隣接する水巻駅南口に直接行くことができます。子どもや高齢者などの送迎、雨天時の送迎などにぜひ利用してください。

### ●使用上の注意

- ▷一時駐車場のスペースは車3台分です。互いに譲り合いながら、長時間停めないように使いましょう。
- ▷ロータリーの脇には、通行スペースや駐輪場もあります。事故に十分気をつけて運転しましょう。



## 【みどりんぱあーく内乳幼児専用遊び場】

みどりんぱあーく内に乳幼児専用の遊び場ができました。3歳以下の子どもでも安全に遊べるようにするために、平成26年度に国が新しく策定した基準を満たした遊び場です。ベビーカー置き場もあるので、親子で楽しく遊びながら体や運動機能の発達にも役立ててください。

### ●使用上の注意

- ▷ボールなどが外から入らないように柵を設置しています。出入りのときは門の戸締まりをしっかりに行いましょう。
- ▷動物は絶対に中に入れないようにしましょう。



県内全市町村統一の取り組みです

# 個人住民税の特別徴収を徹底します

●問い合わせ 役場住民税係 ☎ 201-4321

「所得税は源泉徴収しているけど、個人住民税はしていない」ということはありませんか。水巻町をはじめ県内全市町村では、給与所得者（従業員）の納税の利便性の向上と税負担の公平性を図るため、個人住民税の特別徴収の推進に取り組むこととしました。

平成29年度の課税分から、事業者に対して次の事務手続きを変更します。詳しくは県ホームページ「個人住民税 特別徴収推進のひろば」(<http://www.pref.fukuoka.lg.jp/contents/tokutyou-hiroba.html>)で確認してください。

### ●事務手続きの変更点

- ▷「特別徴収を行わないことができる者」の要件を県内全市町村で統一
- ▷「特別徴収を行わないことができる者」がいる場合は、事業者からの申請を義務化

## 個人住民税の特別徴収

個人住民税の特別徴収とは、所得税の源泉徴収と同様に、事業者が従業員に毎月支払う給与から個人住民税を天引きし、納税義務者である従業員に代わって、従業員の住んでいる自治体ごとに納入する制度です。

従業員は毎月の給与から差し引かれるため、金融機関や役場などの納入場所へ納期ごとに行く手間が省け、納め忘れもなくなります。また、個人で納付する普通徴収は年4回の支払いですが、特別徴収は毎月の天引きなので1回当たりの負担が軽減されます。

## 郡内の体力自慢が集う 遠賀郡ロードレース大会

- とき 12月11日(日) 午前9時
- ※受け付けは午前8時20分～8時50分です。

### ●ところ

祇園崎運動広場(芦屋町祇園町)

- 対象 小学生以上で、郡内に住んでいるか勤めている人、またはその家族

- 内容 学年、年齢に応じた部門で、1～5kmのコースを走ります。

- 申込方法 11月17日(木)までに水巻町体育協会(総合運動公園内)で申し込んでください。
- 問い合わせ 水巻町体育協会 ☎ 201局4000番

## 相談

### 社会福祉協議会の相談事業

#### 〔住民相談〕

- 高年齢や身体が不自由などの理由で相談に来ることができない人は、相談員が自宅を訪問します。
- 日常の悩みを一人で抱え込まずに相談してください。
- とき 毎週月曜日・金曜日(祝日は除く) 午後1時～4時
- ※受け付けは午後3時30分までです。



※相談は電話でも受け付けます。

### ●相談員 住民相談員

#### 〔行政相談〕

- 毎日の暮らしの中で、行政に対する意見や要望、苦情などはありませんか。
- 行政相談では、総務大臣から委嘱を受けた行政相談委員が相談に応じています。
- とき 11月14日(月) 午後1時～4時
- ※受け付けは午後3時30分までです。



- 相談員 行政相談委員
- 介護相談 介護で困っていることや悩んでいることがあれば、相談してください。
- とき 11月16日(水) 午後1時～4時

- 相談員 介護支援専門員
- 司法書士の無料法律相談 時～4時
- とき 11月12日(土) 午後1時～4時
- ※受け付けは午後0時50分～3時30分です。

- 内容 財産、相続、多重債務などの相談
- 相談員 司法書士
- 弁護士無料法律相談 時～4時
- とき 11月14日(月)・24日(木) 午後1時～4時
- 定員 各7人(先着順)
- 対象 町内に住む人
- 申込開始日 11月8日(火) 午前8時30分

- 相談員 弁護士
- 共通事項 11月21日(月) 午前9時～正午
- ところ 社会福祉協議会事務局(いきいきほーる2階)
- 問い合わせ 社会福祉協議会 ☎ 202局3700番

- 農地にふれてみませんか 農地相談会
- とき 11月21日(月) 午前9時～正午
- ところ 役場2階201会議室
- 相談員 水巻町農業委員
- 内容 農地を借りたい、野菜を作ってみたいなどの相談
- 申込期限 11月9日(水)
- 申し込み・問い合わせ 役場産業振興係 ☎ 201局4321番
- 人権擁護委員が応じます 特設人権相談所
- 身近な相談者の人権擁護委員が家庭内のもめごとや隣近所とのトラブル、いじめ、差別などの相談に応じます。
- とき 11月14日(月) 午後1時～4時
- ところ いきいきほーる
- 相談員 人権擁護委員
- 問い合わせ 社会福祉協議会 ☎ 202局3700番
- 女性の人権ホットライン 全国一斉強化週間
- 夫・パートナーからの暴力、職場でのセクハラ、ストーカーなど

- 女性の関する相談を受けます。
- とき 11月14日(月)～18日(金) 午前8時30分～午後7時
- ▽11月19日(土)・20日(日) 午前10時～午後5時
- 相談員 法務局職員、人権擁護委員
- 相談電話番号 ☎ (0570) 070局810番
- 問い合わせ 福岡法務局人権擁護部 ☎ (092) 832局4311番
- 税を考える週間 税の無料相談会
- 毎年11月11日～17日は「税を考える週間」として、税の仕組みや目的などへの理解を深める機会となっています。
- 遠賀・中間地区の税務相談所では、土地を売ったときの税や相続への対応など、税の仕組みに対する無料相談会を開催します。事前の申し込みは不要です。この機会に税理士に相談してみませんか。
- とき 11月11日(金) 午前10時～午後3時
- ところ 農産物直売所「夢工房」(頃末北)
- 問い合わせ 水巻町商工会 ☎ 201局7551番
- 無料調停相談会 小倉調停協会
- 事前の申し込みは不要の無料調停相談会です。裁判所の調停委員が相談に応じます。
- とき 11月18日(金) 午前10時～午後3時
- ところ コムシテイ6階八幡西区役所601会議室(八幡西区黒崎)
- 内容 民事・家事関係問題の相談
- 問い合わせ 小倉調停協会事務局 ☎ 561局3431番
- 職場の悩みを抱える人へ 労働トラブル相談会
- 職場のいじめや解雇などの労働問題を抱えた人への相談会を行います。
- とき 11月13日(日) 午前10時～午後6時
- ところ AIMビル4階北九州労働者支援事務所(小倉北区浅野)
- 内容 電話または面談での相談
- 問い合わせ 北九州労働者支援事務所 ☎ 967局3945番
- 全国一斉 労働トラブル110番
- 労働トラブル全般の悩みに無料の電話相談で応じます。
- とき 11月27日(日) 午前10時～午後5時
- 相談電話番号 ☎ (0120) 610局456番
- 問い合わせ 福岡県青年司法書士協議会 ☎ (0940) 35局7125番



行事予定

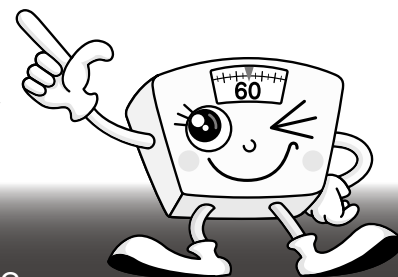
日・曜	行事名	時間	場所	問い合わせ
3木	文化の日表彰式	9:00～	中央公民館	役場庶務係
4金	住民相談 ※祝日を除く毎週月曜日・金曜日に行っています	13:00～16:00	いきいきほーる	社会福祉協議会
12土	司法書士の無料法律相談	13:00～16:00	いきいきほーる	社会福祉協議会
14月	行政相談	13:00～16:00	いきいきほーる	社会福祉協議会
14月	特設人権相談所	13:00～16:00	いきいきほーる	社会福祉協議会
16水	介護相談	13:00～16:00	いきいきほーる	社会福祉協議会

11月

し尿収集日

日・曜	人頭制・従量制
1火	猪熊4・6～9丁目 頃末北1・2丁目 立屋敷1・2丁目(4～11番)
2水	猪熊2・4・5・6・8・9丁目 頃末南1丁目 立屋敷2丁目(12～17番)・3丁目
4金	猪熊4・5・7・9丁目 頃末北3丁目(12番) 頃末南3丁目 吉田東1丁目(1～3番)
7月	頃末北2丁目(1・5番) 頃末北3丁目(1・3・5・16番) 月2回まわり①(太洋社) 月2回まわり(環整)
8火	頃末北2丁目(1・4・5番) 頃末北3丁目(1・3・4・7番) 吉田東1丁目(4～11番)・2丁目
9水	頃末北2丁目(1・4・5番) 頃末北3丁目(4・6・7・8・13番) 吉田東3～5丁目 吉田西1丁目(1～4番)
10木	古賀 頃末北 猪熊 梅ノ木団地 月2回まわり②(太洋社)
11金	古賀1・3丁目 机 吉田西1丁目(5～7番)・2丁目(1～13番)
14月	中央 美吉野 机 古賀3丁目 頃末北1・3・4丁目 頃末南2丁目 吉田西2丁目(14～20番) 吉田西3丁目(1～15番)
15火	下二東1・2丁目 吉田南1～5丁目 吉田西3丁目(16～22番)・4丁目・5丁目
16水	二東1丁目(1～14番) 下二西1～3丁目 下二東3丁目
17木	月2回まわり頃末北(東管社) 猪熊3丁目(3番) 樋口 樋口東 二東1丁目(15～17番)・2丁目 二東3丁目(1～7番)
18金	月2回まわり猪熊・頃末北(東管社) 猪熊5丁目(5・11番) 月2回まわり(環整) 吉田団地1～3・4番(87～108) 吉田団地5・6・8番(37・38・46・47)
21月	猪熊5丁目(2・4・5番) 樋口 二東3丁目(8～18・20・21番) 吉田団地4番(66～71) 吉田団地7・8番(39～45・48～57)
22火	猪熊1～3丁目 古賀2丁目 月2回まわり①(太洋社)
24木	月2回まわり②(太洋社)
25金	二東3丁目(19番) 二西1・2丁目1～10番(1～7号)
28月	樋口5番 猪熊7丁目(13番) 月2回まわり(東管社) 二西2丁目10番(8～16号)・11・12番 二西3丁目(1～11・13番)
29火	二西3丁目(12・14～21番)・4丁目 伊左座1～4丁目
30水	伊左座5丁目

# 健康ひろば



●申し込み・問い合わせ

いきいきほーる健康課 ☎ 202-3212

## 高齢者肺炎球菌ワクチン予防接種

これからインフルエンザが流行する時期は、肺炎を発症する高齢者も増えてきます。その病原体の中で最も多いとされているのが肺炎球菌です。

助成の対象となる人には、4月に案内はがきを送っています。高齢者肺炎球菌ワクチンの予防接種を受けて、本格的な流行前に備えましょう。

●対象 これまでに肺炎球菌ワクチンを接種したことがなく、次のいずれかに該当する人  
▷65歳、70歳、75歳、80歳、85歳、90歳、95歳、100歳の人

▷60歳～64歳で心臓、腎臓、呼吸器に重い疾患があり、医師がワクチンの接種を必要と認めた人  
▷60歳～64歳でヒト免疫不全ウイルスによって免疫の機能に障がいのある人

※年度内に到達する年齢で判断します。

●費用 自己負担額 2,500円

※生活保護を受けている人または住民税非課税世帯の人は無料になります。

●持ってくるもの

▷一般 4月に送付した案内はがき

▷生活保護を受けている人 4月に送付した案内はがき、診療依頼書または生活保護受給カード

▷住民税非課税世帯の人 4月に送付した案内はがき、後期高齢者医療限度額適用・標準負担額減額認定証または介護保険負担限度額認定証  
※上記の必要書類がない場合は、健康課に問い合わせてください。

●接種方法 指定医療機関に直接予約をして受けてください。

※指定医療機関が分からない場合や、町外の医療機関で接種を希望する場合は、問い合わせてください。

●接種期限 平成29年3月31日(金)

### 消費生活HOTLINE

#### その費用は本当に必要ですか 賃貸住宅退去時の費用

●問い合わせ 消費生活センター ☎ 201-4321

▷受付時間 午前9時～午後4時30分



「家主から原状回復のための費用を請求された」、「敷金が全く戻ってこない」などの、賃貸住宅を退去するときの費用の相談が増えています。

賃貸住宅を借りた人には、退去するときに原状回復をして明け渡す義務があります。ただし、この義務は入居したときの状態に戻すということではありません。借りた人の故意または過失での破損や汚損があったときに、修復する義務があるということです。そのため、普通の生活で生じる損耗の修復費用は、支払わなくてよいことが多いです。

賃貸住宅から退去するとき、原状回復費用を敷金から相殺されたり、追加費用を請求されたりしたときは、明細をきちんと確認し、本当に支払う必要があるか十分に検討しましょう。検討するときは、国土交通省のホームページにある「原状回復をめぐるトラブルとガイドライン」が参考になります。分からないときは、問い合わせてください。



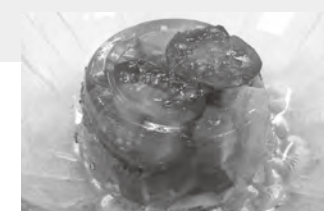
### 町の人口 (面積 11.01 km<sup>2</sup>)

27年9月	28年9月	9月の人の動き
29,200人	人口 29,029人	出生 ▶ 27人
13,734人	男性 13,627人	死亡 ▶ 23人
15,466人	女性 15,402人	転入 ▶ 84人
13,145世帯	世帯数 13,239世帯	転出 ▶ 118人
		その他 ▶ 0人

救急	火災	種類/町名	管内火災・救急件数(9月)
140	0	水巻	432
60	2	芦屋	
85	0	遠賀	
147	1	岡垣	
432	3	合計	

### おいしいおがずレシピ vol.192

## 野菜のゼリー寄せ



調理:食生活改善推進会

材料・4人分	分量
むきエビ	8尾
オクラ	4本
ショウガ	1/2片
ミニトマト	4個
コンソメ	小さじ1強
水	1カップ
粉ゼラチン	5g

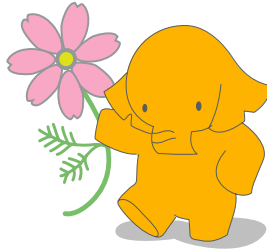
一口メモ  
食欲がないときも食べやすい冷製オードブルです。パプリカ、キュウリ、コーン、などの野菜に変えても、おいしく作ることができます。

- 作り方
- ①むきエビをゆでて火を通しておく。
  - ②オクラは塩もみし、ゆでて5mm程度に切っておく。
  - ③ショウガは細切りに、ミニトマトは半分に切っておく。
  - ④鍋で水を沸かし、コンソメを加える。コンソメが溶けたらゼラチンを振り入れ、軽く混ぜながら煮溶かす。ゼラチンも溶けたら、ポウルなどの容器に入れて、すぐに氷水で冷やす。
  - ⑤プラスチックカップなどの容器の内側を水で濡らし、①～③を入れる。
  - ⑥⑤に④のコンソメ液を入れ、冷蔵庫で冷やし固める。
  - ⑦カップから出して盛り付ける。

1人分 22Kcal 塩分 0.5g

図書館・歴史資料館の情報発信コーナー

晴れときどき  
読書



●問い合わせ 図書館 ☎ 201-5000  
歴史資料館 ☎ 201-0999

高塔山の自然観察会

- とき 11月27日(日)午前9時20分～午後0時10分
- ところ 高塔山公園付近(若松区修多羅)  
※集合・解散場所は図書館です。町公用バスで移動します。
- 内容 紅葉の観賞、野鳥観察  
※雨天時は室内学習を行います。
- 定員 20人程度(抽選)
- 費用 20円(保険料)
- 持ってくるもの 筆記用具、双眼鏡(持っている人のみ)
- 申込方法 11月20日(日)までに、歴史資料館窓口または電話で申し込んでください。

クラシックピアノコンサート

- とき 11月27日(日)午後6時30分  
※開場は午後6時15分からです。
- ※会場準備のため、図書館の利用は午後5時30分までです。
- ところ 図書館エントランスホール
- 演奏者 渡邊博さん(町在住のピアニスト)
- 定員 120人(先着順)
- 費用 無料
- 申込方法 10月26日(水)以降に、図書館貸出カウンターで申し込んでください。



今月のオススメ本

本屋稼業  
波多野聖 著

●図書館スタッフの紹介文

本屋への熱い情熱を胸に

日本を代表する書店の一つである、紀伊国屋書店。その創業者である田辺茂一は、幼い頃に書店の持つ崇高で特別な雰囲気魅せられ、本屋になる夢を抱きました。そして、22歳にして紀伊国屋書店を創業しますが、後の戦争で店舗が焼失し、一時は本屋を続けることを諦めます。しかし、田辺の本屋への情熱は冷めず、「どんな時代でも人は本を読む」という思いを胸に、紀伊国屋書店の再興を決意します。

その後、田辺は元陸軍少尉の松原治と出会います。この出会いを機に紀伊国屋書店は、海外進出などのさまざまなビジネスチャンスをつかんで行きます。出版業界が厳しいといわれる今だからこそ、読んでほしい一冊です。(スタッフ T)

●11月の休館日 ■が休館日

日	月	火	水	木	金	土
30	31	1	2	3	4	5
6	7	8	9	10	11	12
13	14	15	16	17	18	19
20	21	22	23	24	25	26
27	28	29	30	1	2	3

●開館時間 午前10時～午後6時

●11月の図書館・歴史資料館イベント

日程	予定	開始時刻
5日(土)	お話し会 (たんぼぼ)	午後2時
9日(水)	赤ちゃんとお話し会 (図書館スタッフ)	午前11時
12日(土)	お話し会 (ともしびの会)	午前11時
	お話し会 (絵本ミュージカル)	午後2時30分
15日(火)	図書館 de シネマ 「隠密八百八町 隠密秘帖」	午前11時
19日(土)	お話し会 (ぷぷら)	午後2時
20日(日)	親子 de シネマ 「日本の昔話」	午後3時
26日(土)	お話し会 (ピノキオ文庫)	午前11時30分
27日(日)	お話し会 (図書館スタッフ)	午後2時

●今月の新刊

一般書

- 梟首の遺宝 大村友貴美 著
- 落語 山本進 著 / 横井洋司 写真
- ふつうで素敵な暮らし方 吉沢久子 著
- わが家は低塩・無添加のお漬物 大島貞雄 著

児童書

- しげちゃんとじりつさん 室井滋 作 / 長谷川義史 絵
- トーマスのひみつ100 ヒット・エンターテインメント 著
- ジュニア空想科学読本8 柳田理科雄 著 / 藤嶋マル 絵
- 四人のおばあちゃん ダイアナ・ウィン・ジョーンズ 作 / 佐竹美保 絵

