

若松税務署申告会場は 2月15日(月)に開設

- とき 2月15日(月)～3月31日(木)
- ところ 若松港湾合同庁舎2階(若松区本町)
- 申告期限
▷所得税・贈与税 3月15日(火)
▷個人事業者消費税 3月31日(木)
- 問い合わせ 若松税務署 ☎ 761-2536

広報 みずまき

http://www.town.mizumaki.lg.jp/



INFORMATION

水巻町役場 ☎ 201-4321
FAX 201-4423

中央公民館 ☎ 201-0401
FAX 201-0411

南部公民館 ☎ 202-2472
FAX 202-2473

総合運動公園
・スポーツ振興係 ☎ 201-4000
・テニスコート ☎ 201-5757

いきいきほーる
・健康課 ☎ 202-3212
FAX 202-3621

子育て支援センター ☎ 203-5772
FAX 203-5806

児童少年相談センター ☎ 203-1555
FAX 203-1553

図書館 ☎ 201-5000
FAX 201-0995

歴史資料館 ☎ 201-0999
えふり山荘 ☎ 202-6230

障害者福祉センター ☎ 201-0794

高齢者福祉センター ☎ 201-3344

【遠賀・中間の休日救急医療】

遠賀中間休日急病センター ☎ 282-9919

●診療日 日曜日・祝日・12月31日～1月3日の午前9時～午後4時30分(1月1日は正午からです)

▷診療科目 内科・小児科

お知らせ

下水道排水設備責任者
新規・更新登録申請

●とき 2月1日(月)～12日(金)
※土曜日・日曜日・祝日は除きます。

●対象 福岡県下水道協会が行う責任技術者試験に合格した人(更新の場合は、更新講習を受講した人)

●費用 2000円
※申請時に支払いが必要です。

●持ってくるもの
▽排水設備工事責任技術者登録申請書(更新の場合は継続登録申請書)
▽誓約書
▽写真2枚(縦36mm×横24mm)

▽責任技術者試験合格証の写しまたは責任技術者更新講習修了証の写し(いずれも有効期限内のもの)
▽住民票

▽印鑑

※申請書などは役場上下水道課窓口にあります。町ホームページからもダウンロードできます。

●申し込み・問い合わせ 役場上下水道課

再生品展示販売 中間・遠賀リサイクルプラザ

ごみの減量化・再資源化の一環で、ごみとして出された家具などを展示販売します。

期間中に展示品を見て購入申込をしてください。当選者には抽選後、はがきでお知らせします。

●対象 遠賀郡または中間市に住んでいる人

●ところ 中間・遠賀リサイクルプラザ(中間市大字垣生)

●品目 たんす、食器棚、テーブルなど80点程度

●展示・受付期間
▽2月29日(月)～3月5日(土)
午前9時～午後4時30分

▽3月6日(日) 午前9時～11時30分

●抽選日 3月6日(日)の受け付け終了後

●搬出期間 抽選終了後～3月12日(土)

※3月12日(土)は正午までです。※購入品の配達はいりませんので各自で搬出をお願いします。

●申し込み・問い合わせ 中間・遠賀リサイクルプラザ ☎ 245局5374番

日々の業務を安全に 甲種防火管理新規講習

●とき 3月2日(水)・3日(木)

●ところ 遠賀郡消防本部(遠賀町大字広渡)

●対象 防火管理を必要とする事業所の関係者または業務上防火管理の知識が必要な人

●定員 50人(先着順)
●費用 3850円

●申込期間 2月2日(火)～24

日(水)

●申し込み・問い合わせ 詳しくは遠賀郡消防本部予防課 ☎ 293局8125番へ

年に一度は受けましょう 後期高齢者の健康診査

生活習慣病の早期発見、早期治療のためには、年に一度の健康診査が重要です。

まだ済ませていない人は、実施医療機関へ事前予約し、郵送された受診票と保険証を持って受診しましょう。受診票の再発行を希望する人は問い合わせてください。

●対象 後期高齢者医療制度の被保険者

※生活習慣病(糖尿病や高血圧症など)で治療中の人は除きます。

●費用 500円

●受診期限 3月31日(木)

●問い合わせ 福岡県後期高齢者医療広域連合 ☎ (092) 651局3111番

水巻町臨時職員の登録を受け付けます

臨時職員に登録された人は、必要に応じて雇用されることになり、登録後すぐに雇用されるものではありません。

●**職種** 一般事務職、保育士、学童保育指導員、図書司書、給食調理員、看護師、保健師など

●**対象**

▷昭和31年4月2日～平成10年4月1日に生まれた人(地方公務員法第16条に準じ、その欠格事項に該当する人は応募できません)

▷保育士・保健師・看護師・図書司書などは、職務に必要な免許(資格)を持っている人または取得見込みの人

●**登録期間** 4月1日(金)～平成29年3月31日(金)

●**勤務時間** 午前8時30分～午後5時15分

※職場で異なることがあります。

●**賃金** (日額・平成27年度実績)

▷一般事務職・学童保育指導員・給食調理員 6,400円

▷保育士・図書司書 6,900円

▷看護師・歯科衛生士 7,900円

▷保健師・管理栄養士・助産師 8,500円

※金額は変更される場合があります。

●**申込方法** 3月15日(火)までに申込用紙に顔写真を添付して提出してください。

※申込用紙は、町ホームページまたは役場人事秘書係窓口に用意しています。

●**申し込み・問い合わせ** 役場人事秘書係 ☎201-4321

里親説明会を行います 県宗像児童相談所

親の死亡、病気、虐待などの理由で、親と一緒に生活できずに児童養護施設や乳児院などで生活している子どもは県内で約1000人います。

県児童相談所では、そのような子どもを迎え入れる里親に関心がある人のための「里親説明会」を行います。

- とき** 2月20日(土) 午前10時～正午
- ところ** 役場別館第2会議室
- 内容** 里親制度についての説明、現役里親の体験談
- 問い合わせ** 県宗像児童相談所 ☎(0940)37局3255番

償却資産の申告を受け付けています

平成27年度の申告をしている人には、12月中旬に平成28年度の申告

今月の納期限 2月1日(月)

4期 期
8期 期
7期 期

- 問い合わせ**
- ▷役場納税係(町税)
- ▷役場健康保険係(後期高齢者医療保険料)

巡回交通事故相談

- とき** 2月10日(水) 午前10時～午後4時(受け付けは午後3時まで)
- ところ** ハピネスなかま(中間市通谷)
- 問い合わせ** 福岡県交通事故相談所 ☎(092)643-3168

陶芸などの作品展示 いきいき「はつらつ塾」

地域や学校への派遣ボランティア

告案内書を郵送しています。期限までの申告をお願いします。申告書が必要な人や新規に事業を始めて申告方法が分からない人などは、問い合わせてください。※該当資産がない人、資産の増減がない人も申告が必要です。

- 申告期限** 2月1日(月)
- 問い合わせ** 役場固定資産税係 ☎2001局4321番
- 献血車がやってきます** 献血は、人命を救うことのできるボランティア活動です。皆さんの協力をお願いします。
- とき** 2月29日(月) 午後1時～4時
- ところ** 中央公民館
- 問い合わせ** 社会福祉協議会 ☎2002局3700番

- 費用** 2000円(昼食代を含みます)
- 定員** 40人(抽選)
- 申込方法** 2月1日(月)～21日(日)に、申込事項を記入した往復はがき(1枚2人まで)を送付してください。(必着)
- ▽**申込事項** イベント名「堀川を知るバスツアー」、郵便番号、住所、氏名(読み方)、年齢(学生は学年も)、電話番号
- ▽**送付先** 〒802-0001北九州 市小倉北区浅野三丁目8番1号 AIMビル6階「ジャパン九州ツーリスト(株)」
- ▽**問い合わせ** ジャパン九州ツーリスト(株) ☎5

- 申し込み・問い合わせ** 役場人事秘書係 ☎201-4321
- ▷保育士・図書司書 6,900円
- ▷看護師・歯科衛生士 7,900円
- ▷保健師・管理栄養士・助産師 8,500円
- ※金額は変更される場合があります。
- 申込方法** 3月15日(火)までに申込用紙に顔写真を添付して提出してください。
- ※申込用紙は、町ホームページまたは役場人事秘書係窓口に用意しています。
- 申し込み・問い合わせ** 役場人事秘書係 ☎201-4321

- 申し込み・問い合わせ** 役場人事秘書係 ☎201-4321
- ▷保育士・図書司書 6,900円
- ▷看護師・歯科衛生士 7,900円
- ▷保健師・管理栄養士・助産師 8,500円
- ※金額は変更される場合があります。
- 申込方法** 3月15日(火)までに申込用紙に顔写真を添付して提出してください。
- ※申込用紙は、町ホームページまたは役場人事秘書係窓口に用意しています。
- 申し込み・問い合わせ** 役場人事秘書係 ☎201-4321

- 申し込み・問い合わせ** 役場人事秘書係 ☎201-4321
- ▷保育士・図書司書 6,900円
- ▷看護師・歯科衛生士 7,900円
- ▷保健師・管理栄養士・助産師 8,500円
- ※金額は変更される場合があります。
- 申込方法** 3月15日(火)までに申込用紙に顔写真を添付して提出してください。
- ※申込用紙は、町ホームページまたは役場人事秘書係窓口に用意しています。
- 申し込み・問い合わせ** 役場人事秘書係 ☎201-4321

堀川を知るバスツアー
「世界遺産と堀川」


堀川の流れをたどりながら、平成27年に世界遺産に登録された八幡製鐵所関連施設などを見学します。

石炭が運ばれた堀川と世界遺産とのつながりが学べるバスツアーです。

※途中でウォーキングがあります。

●**とき** 3月5日(土) 午前9時～午後4時30分

●**ところ** 直方市、中間市、水巻町、八幡西区、若松区、八幡東区の各関連施設・名所など



- 申し込み・問い合わせ** 役場人事秘書係 ☎201-4321
- ▷保育士・図書司書 6,900円
- ▷看護師・歯科衛生士 7,900円
- ▷保健師・管理栄養士・助産師 8,500円
- ※金額は変更される場合があります。
- 申込方法** 3月15日(火)までに申込用紙に顔写真を添付して提出してください。
- ※申込用紙は、町ホームページまたは役場人事秘書係窓口に用意しています。
- 申し込み・問い合わせ** 役場人事秘書係 ☎201-4321

社会福祉協議会の相談事業

【住民相談】 高齢や身体が不自由などの理由で相談に来ることができない人は、相談員が自宅を訪問します。日常の悩みを一人で抱え込まずに相談してください。

●**とき** 毎週月曜日(金曜日(祝日は除く) 午後1時～4時



- 申し込み・問い合わせ** 役場人事秘書係 ☎201-4321
- ▷保育士・図書司書 6,900円
- ▷看護師・歯科衛生士 7,900円
- ▷保健師・管理栄養士・助産師 8,500円
- ※金額は変更される場合があります。
- 申込方法** 3月15日(火)までに申込用紙に顔写真を添付して提出してください。
- ※申込用紙は、町ホームページまたは役場人事秘書係窓口に用意しています。
- 申し込み・問い合わせ** 役場人事秘書係 ☎201-4321

学校法人 福岡保健学院 http://hidamari-ie.jp

みずまき助産院 ひだまりの家 (ブログ・Facebookもぜひご覧ください)

楽しいイベントご案内 ひだまりの家でのんびり過ごしませんか

☆2月13日(土) 午後2時30分～	☆2月18日(木) 午後2時30分～	【ヨガのお知らせ】
▷白川先生のお話	▷安産灸教室 [毎月第3木曜日]	▷マタニティヨガ 毎週木曜日午後1時～
▷絵本の読み聞かせ	▷参加費 100円	▷産後のヨガ 毎週木曜日午後2時30分～
▷参加費 100円	▷参加費 500円	▷参加費 1,000円(要予約)

妊産、出産、育児、母乳などに関するお問い合わせ、お気軽にご相談ください。

〒807-0051 遠賀郡水巻町立屋敷1-14-50
学校法人 福岡保健学院 みずまき助産院ひだまりの家
TEL: 093-201-7731 FAX: 093-201-7741 Eメール: jyosanin@hidamari-ie.jp

有料広告欄

募集

- 介護支援専門員 包括支援センター職員募集** 地域包括支援センターで働く介護支援専門員(嘱託員)を募集します。
- 採用予定数** 2人程度(選考)
- 対象** 昭和34年4月2日以降に生まれた人で、介護支援専門員の資格を持ち、簡単なパソコン操作と普通自動車の運転ができる人
- 雇用期間** 4月1日(金)～平成29年3月31日(金)
- 勤務時間** 勤務状況に応じて雇用期間の更新をします。
- 勤務時間** 午前8時45分～午後5時
- 原則として**、月曜日～金曜日のうち週4日勤務です。
- 賃金** 月額20万円

- 申し込み・問い合わせ** シルバー
- ▷保育士・図書司書 6,900円
- ▷看護師・歯科衛生士 7,900円
- ▷保健師・管理栄養士・助産師 8,500円
- ※金額は変更される場合があります。
- 申込方法** 3月15日(火)までに申込用紙に顔写真を添付して提出してください。
- ※申込用紙は、町ホームページまたは役場人事秘書係窓口に用意しています。
- 申し込み・問い合わせ** 役場人事秘書係 ☎201-4321

- 申し込み・問い合わせ** 役場人事秘書係 ☎201-4321
- ▷保育士・図書司書 6,900円
- ▷看護師・歯科衛生士 7,900円
- ▷保健師・管理栄養士・助産師 8,500円
- ※金額は変更される場合があります。
- 申込方法** 3月15日(火)までに申込用紙に顔写真を添付して提出してください。
- ※申込用紙は、町ホームページまたは役場人事秘書係窓口に用意しています。
- 申し込み・問い合わせ** 役場人事秘書係 ☎201-4321

- 申し込み・問い合わせ** 役場人事秘書係 ☎201-4321
- ▷保育士・図書司書 6,900円
- ▷看護師・歯科衛生士 7,900円
- ▷保健師・管理栄養士・助産師 8,500円
- ※金額は変更される場合があります。
- 申込方法** 3月15日(火)までに申込用紙に顔写真を添付して提出してください。
- ※申込用紙は、町ホームページまたは役場人事秘書係窓口に用意しています。
- 申し込み・問い合わせ** 役場人事秘書係 ☎201-4321

- 申し込み・問い合わせ** 役場人事秘書係 ☎201-4321
- ▷保育士・図書司書 6,900円
- ▷看護師・歯科衛生士 7,900円
- ▷保健師・管理栄養士・助産師 8,500円
- ※金額は変更される場合があります。
- 申込方法** 3月15日(火)までに申込用紙に顔写真を添付して提出してください。
- ※申込用紙は、町ホームページまたは役場人事秘書係窓口に用意しています。
- 申し込み・問い合わせ** 役場人事秘書係 ☎201-4321

税の申告相談が始まります

申告期限
3/15 (火)

この申告は、町民税・県民税や国民健康保険税を課税する基礎資料となるほか、所得証明や介護保険、児童手当などの公的サービスの基礎資料となるものです。事前に必要な書類を準備して期限までに申告を行いましゅう。
●問い合わせ 役場住民税係 ☎ 201局4321番

次のページの日程で申告相談を受け付けます。申告相談を行う人は、申告会場（役場101会議室）入口の番号札を取って、場内で待機してください。
※事前に申告書が必要な人は、問い合わせてください。

申告に必要な書類

- ①平成27年中の収入が分かる書類
- ▽給与所得の源泉徴収票
- ▽公的年金等の源泉徴収票
- ▽報酬、謝礼などの支払調書
- ▽個人事業・農業・不動産業などの収支内訳書（事前に作成してきてください）
- ▽保険の満期など一時所得の支払明細
- ▽個人年金の支払明細
- ②所得控除額が分かる書類
- ▽国民年金保険料控除証明書
- ▽任意継続の健康保険、建設国保

- ▽地震保険料、生命保険料の控除証明書
- ▽障害者手帳、療育手帳（本人・扶養親族）
- ▽寄付金控除用領収証
- ▽医療費領収書と明細書（下の説明を見てください）
- ③その他
- ▽印鑑
- ▽本人名義の通帳の口座番号
- ※所得税を新規に振替納付する場合は、通帳印も必要です。

無収入などの簡易申告

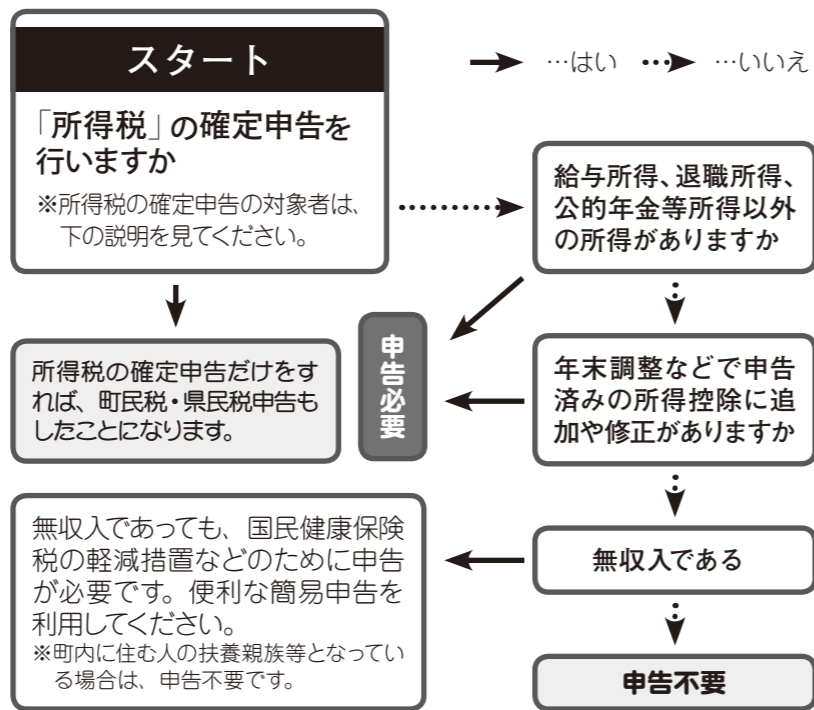
簡易申告は、収入や扶養親族等の記入をして役場住民税係窓口へ提出するだけで申告を済ませることができるとされています。申告会場での順番待ちが不要な簡易申告を利用してください。ただし、簡易申告では各種所得控除を受けることができません。簡易申告の申告書は役場住民税係窓口で配布するほか、町ホームページでダウンロードすることができます。

所得税の確定申告

町の申告会場でも、所得税の確定申告の相談をすることができます。ただし、専門的な判断が必要な場合は、税務署窓口へ行ってもらうことがあります。特に次の4つの相談は、2月25日（木）以外は、受け付けることができませんので注意してください。
▽土地・建物などの譲渡所得
▽株式などの譲渡所得
▽住宅取得借入金特別税額控除（住宅ローン控除）
▽青色申告
※町の申告会場には、税務署職員はいません。特殊事情の取り扱いなどは、事前に若松税務署窓口（☎761局2536番）に問い合わせてください。

町民税・県民税申告が必要かどうかを確認しよう

申告フローチャート



- 注意すること
▷平成28年1月1日に水巻町に住んでいる人の取り扱いです。1月2日以降に転入した人が町民税・県民税申告をする場合は、前住所地へ問い合わせください。
▷勤務先から給与支払報告書が役場へ提出されないときは、給与所得のみの人であっても、申告をしてもらうことがあります。

所得税の確定申告の主な対象者



確定申告が必要となる代表的な例は、次の①～④です。例外的な場合が多くありますので、詳しくは国税庁ホームページを見るか、若松税務署に問い合わせてください。

- ①給与収入が2,000万円以上の人
 - ②給与所得があり、年末調整された給与所得以外に20万円以上の所得がある人（退職所得を除く）
 - ③公的年金等収入が400万円以上の人
 - ④給与収入、公的年金等収入以外の所得者（事業所得者など）で、所得税が課税される人
- ※②③に当てはまっても、所得控除などが多額な場合は、申告不要になることがあります。
※①～④に当てはまらない場合でも、所得税の還付を受けられる場合は、確定申告をすることができます。

●問い合わせ 若松税務署 ☎ 761-2536
▷国税庁ホームページ <http://www.nta.go.jp/>

明細書の作成を忘れずに

医療費控除の事前準備

●医療費控除の明細書

医療費控除の申告には、平成27年中に支払った医療費を集計した明細書を作る必要があります。明細書は事前に作成して、領収書（原本）と一緒に持って来てください。領収書を紛失しているときは、申告できません。
※医療費の明細書用紙は、役場住民税係窓口で配布しています。



※自作した明細書用紙でも使用できます。誰が、どこで、年額いくら支払ったかが分かるようにしてください。また、医療保険などの給付があったときは、対応する医療費支払額から給付額を差し引いてください。

●医療費控除を受けられる人

- 次の条件を全て満たす人
▷所得税または町民税・県民税の所得割が課税される
▷年間に支払った医療費が次の①と②の少ない方を超える
①10万円 ②総所得金額等の5%

申告の日程

混雑を避けるために、各地区指定日での申告に協力してください。都合がつかず、各地区指定日以外の日に来るときも、事前連絡は必要ありません。

時間

午前9時～午後4時

申告受付の番号札を午前8時30分から申告会場の役場101会議室で配布します。

場所

役場101会議室

2月 Feb.

●公的年金のみの申告

15日 (月)	猪熊
16日 (火)	伊左座 鯉口
17日 (水)	下二西 吉田東 吉田西
18日 (木)	美吉野 吉田南 吉田団地 下二東
19日 (金)	高松 おかの台 緑ヶ丘
22日 (月)	立屋敷 二東 二西 宮尾台 中央 高尾
23日 (火)	梅ノ木団地 古賀 机 樋口 樋口東
24日 (水)	頃末北 頃末南

●公的年金以外の申告

25日 (木)	住宅借入金(取得)還付 申告と譲渡所得の申告
26日 (金)	吉田団地 鯉口 机
29日 (月)	頃末南 中央

3月 Mar.

●公的年金以外の申告

1日 (火)	高松 下二東 伊左座
2日 (水)	下二西
3日 (木)	頃末北 吉田西 古賀
4日 (金)	吉田南
7日 (月)	二東 美吉野 二西
8日 (火)	高尾
9日 (水)	おかの台 宮尾台
10日 (木)	梅ノ木団地 緑ヶ丘
11日 (金)	樋口 樋口東 立屋敷
14日 (月)	吉田東 猪熊
15日 (火)	

平成 28 年度の小学校・中学校の教育費を援助します

就学援助の申請



●申し込み・問い合わせ 役場学校教育係 ☎ 201-4321

町内の小学校・中学校や県立中学校に在学・入学をする児童や生徒は、経済的な理由で就学が困難な場合、平成 28 年度の教育費の援助を受けることができます。

●対象

▷生活保護法に定められた「要保護者」と同程度に困窮している人

▷特に補助の必要があると認められる人

※生活保護法の教育扶助を受けている人は除きます。

●補助内容 学校給食費、学用品費、修学旅行費・校外活動費、学校の健康診断で指示があった学校保健安全法に定める疾病の治療費

※正式な認定を受けるまでは、費用の支払いが必要な場合があります。

※入学時の学用品費は、小・中学校の新1年生で4月に認定を受けた人のみの支給となります。

●申込期間

▷在校生 2月1日(月)～3月31日(木)

▷小・中学校の新1年生 2月1日(月)～入学式当日

●注意すること

▷申込期間後の申請は、翌月分からの支給となります。必ず期間内に手続きをしてください。

▷就学援助の認定は、前年の所得金額などで判断します。以前認定されていても毎年の申請が必要です。

▷県立中学校の場合は、援助の内容が一部異なります。

▷特別支援学級の児童生徒や、法律に規定された障がいのある児童生徒は、その他の補助制度に該当することがあります。詳しくは問い合わせください。

●持ってくるもの

▷世帯全員の個人番号カードまたは通知カード

※平成 28 年 1 月 1 日以降に転入した人またはマイナンバーの提示に同意しない人は、生計を同一にする人の平成 27 年中の所得を確認できる書類(確定申告書や源泉徴収票など)を提出してください。

▷借家の家賃月額が分かるもの(賃貸契約書や最近の口座引き落とし額が分かる通帳のコピーなど)

※持家に住んでいる人は必要ありません。

▷印鑑

平成 28 年度入所者を募集します

児童クラブで放課後を楽しく過ごそう

児童クラブは、保護者が働いているなどの理由で、放課後、誰も見てくれる人がいない小学生を預かる施設です。



各小学校の敷地内に設置されていて、専任の指導員が、さまざまな遊びを通して子どもたちの育成、指導を行っています。児童クラブでは、平成 28 年度の仲間を募集します。

●各児童クラブ

名称	定員	問い合わせ先
猪熊児童クラブ	約 50 人	☎ 201-7018
杵児童クラブ	約 50 人	☎ 201-1821
頃末児童クラブ	約 30 人	☎ 202-1571
吉田児童クラブ	約 50 人	☎ 202-6055
伊左座児童クラブ	約 50 人	☎ 201-4167

※定員を超えた場合は、保護者の勤務状況などを審査し、待機となる場合があります。

●保育時間

▷平日 放課後～午後6時

▷学校休業日(土曜日、春・夏・冬休み) 午前8時～午後6時

※日曜日・祝日、8月13日～15日、12月29日～1月3日は休みです。

●保育料 月額 6,000 円

※2人目からは月額 4,000 円になります。

●申込方法 2月19日(金)までに各児童クラブへ申込書、勤務等証明書、調査書(新規入所希望者のみ)を提出してください。

※申込書、勤務等証明書などの用紙は、各児童クラブや役場学校教育係の窓口で配布します。また、町ホームページからもダウンロードできます。

※申し込みは午前10時から午後5時まで受け付けます。

●問い合わせ

▷各児童クラブ

▷役場学校教育係 ☎ 201-4321

●平成27年度第3回町営住宅(空家)入居者募集戸数

町営住宅	構造	間取り	階数	家賃	戸数
高松	中耐5階建	6-6-6-K	3階	20,000円	1
	中耐5階建	6-6-6-DK	3階	23,000円	1
二	中耐4階建	6-6-K	2階	11,400円～22,500円	1
	中耐4階建	6-6-6-DK	4階	15,900円～31,300円	1
鯉口	中耐5階建	6-6-6-K	3・5階	20,000円	2
	中耐5階建	6-6-6-K	5階	21,000円	1
【共通事項】				合計	7
▷応募者が多い場合は、抽選で入居者を決めます。					
▷低階層(1階)と鯉口町営住宅のエレベータ設置棟は、当選者の中から高齢者・身体障がい者世帯を優先します。					
【二町営住宅】					
▷入居者の収入に応じて家賃を設定します。					
▷3DKの空家は、単身での入居はできません。					

●収入基準の年収早見表/年間総収入額(税込)

世帯階層	収入月額	申込者以外の同居の扶養親族の人数				
		0人	1人	2人	3人	4人
一般	158,000円以下	2,967,999円以下	3,511,999円以下	3,995,999円以下	4,471,999円以下	4,947,999円以下
裁量	214,000円以下	3,887,999円以下	4,363,999円以下	4,835,999円以下	5,311,999円以下	5,787,999円以下

※給与所得者が1人で、そのほかに収入のある人がなく、また同居の扶養親族の控除以外には各種の控除がない場合の収入基準です。

町営住宅に住みませんか



申し込みは1月26日から受け付けます

●申込期間 1月26日(火)～2月5日(金)

●公開抽選日 3月4日(金)

●入居可能日 3月28日(月)

●申込資格 次の条件を全て満たす人

- ①町内に住所または勤務先がある
- ②同居している親族があるか、同居しようとする親族がある(結婚予定者を含みます)
- ※年齢などで単身入居ができる場合があります。
- ③申込者と同居親族の収入の合計が入居収入基準以下である
- ④住宅に困っている
- ⑤家賃などの支払いが確実な連帯保証人が一人いる
- ⑥入居する世帯の全員が町営住宅内で円満な社会生活ができる
- ⑦税などの滞納がない
- ⑧暴力団員ではない

裁量階層世帯は収入基準が緩和されます

高齢者・障がい者世帯などは裁量階層世帯と呼ばれ、収入基準が緩やかになります。具体的には次のような世帯です。

- ①次のいずれかに該当する人がいる世帯
- ▷身体障がい者(身体障害者手帳

1～4級)▽精神障がい者(精神障害者保健福祉手帳1、2級程度)

▽知的障がい者(療育手帳重度または中程度)

▽戦傷病者手帳の交付を受けている人(恩給法別表第一号表の特別項症(第六項症と第一款症))

▽原子爆弾被爆者の医療に関する法律により医療給付に関する認定を受けている人

▽海外からの引揚者(厚生労働大臣の証明した人)で、引き揚げた日から5年を経過していない人

▽ハンセン病療養所などの入所者

▽中学校卒業までの子ども

②60歳以上の人のみの世帯(18歳未満の人が同居する場合も含みます)

※例外がありますので、詳しくは問い合わせください。

問い合わせは役場住宅係窓口へ

入居申込用紙は役場2階の住宅係に用意しています。

必要な条件や、提出書類などがありますので、詳しくは問い合わせください。

※申し込みは1世帯1戸です。

※郵送では、申し込みできません。

※公営住宅契約者の人は、申し込みができない場合があります。

●問い合わせ 役場住宅係 ☎ 201局4321番

行事予定

2月

し尿収集日

日・曜	行事名	時間	場所	問い合わせ
1月	住民相談 ※祝日を除く(毎週月曜日・金曜日に行っています)	13:00~16:00	いきいきほーる	社会福祉協議会
8月	行政相談	13:00~16:00	いきいきほーる	社会福祉協議会
8月	特設人権相談所	13:00~16:00	いきいきほーる	社会福祉協議会
29月	献血	13:00~16:00	中央公民館	社会福祉協議会

日・曜	人頭制・従量制
1月	猪熊4・6~9丁目 頃末北1・2丁目 立屋敷1・2丁目(4~11番)
2火	猪熊2・4・5・6・8・9丁目 頃末南1丁目 立屋敷2丁目(12~17番)・3丁目
3水	猪熊4・5・7・9丁目 頃末北3丁目(12番) 頃末南3丁目 吉田東1丁目(1~3番)
4木	月2回まわり(環整) 頃末北2丁目(1・5番) 頃末北3丁目(1・3・5・16番) 吉田東1丁目(4~11番)・2丁目
5金	月2回まわり①(太洋社) 頃末北2丁目(1・4・5番) 頃末北3丁目(1・3・4・7番)
8月	吉田西1丁目(1~4番) 吉田東3~5丁目 頃末北2丁目(1・4・5番) 頃末北3丁目(4・6・7・8・13番)
9火	古賀 頃末北 猪熊 梅ノ木団地 吉田西1丁目(5~7番)・2丁目 吉田西3丁目(1~15番)
10水	古賀1・3丁目 机 下二東1・2丁目 吉田南1~5丁目 吉田西3丁目(16~22番)・4丁目・5丁目
12金	月2回まわり②(太洋社) 古賀3丁目 頃末北1・3・4丁目 頃末南2丁目 机
15月	中央 美吉野 二東1丁目(1~14番) 下二西1~3丁目 下二東3丁目
16火	二東1丁目(15~17番) 二東2丁目・3丁目(1~7番)
17水	吉田団地1~3・4番(87~93, 102~108) 吉田団地5・6・8番(37・38・46・47)
18木	月2回まわり①(太洋社) 月2回まわり(環整) 猪熊3丁目(3番) 樋口東 樋口 月2回まわり頃末北(東管社)
19金	月2回まわり猪熊・頃末北(東管社) 猪熊5丁目(5・11番) 吉田団地4番(66~71) 吉田団地7・8番(39~45, 48~57)
22月	猪熊5丁目(2・4・5番) 樋口 二東3丁目(8~18, 20・21番)
23火	猪熊1~3丁目 古賀2丁目 二東3丁目(19番) 二西1丁目 二西2丁目(1番~9番) 二西2丁目10番(1~7号)
24水	二西2丁目10番(8~16号) 二西2丁目(11・12番) 二西3丁目(1~11・13番)
25木	月2回まわり月末(東管社) 樋口5番 猪熊7丁目(13番) 二西3丁目(12・14~21番)・4丁目 伊左座1~4丁目
26金	月2回まわり②(太洋社)
29月	伊左座5丁目

消費生活HOTLINE

刻々と変わる詐欺の手口。あなたの生活を守る3つの約束

●問い合わせ 消費生活相談窓口 ☎ 201-4321
▷受付時間 午前9時~午後4時30分



不審な電話やメール、巧妙に仕組まれた詐欺的なホームページなど、消費者を脅かす手口は新しい年を迎えても日々進化し続けています。

インターネットでは、請求画面をスマートフォンから消えないようにしたり、シャッター音を鳴らしてあたかも利用者の写真を撮影し送信されたように勘違いさせたりする手法も発生しています。ワンクリック詐欺と呼ばれる従来の手口に加えてこれらの手法を使うことで、消費者の不安をあおって判断力を失わせ、悪質業者へ連絡させることが一番の狙いです。

また、今最も旬なマイナンバーの話題を悪用し、「あなたのマイナンバーが流出しています。個人情報を守るためには、削除の手続きを取る必要があります」といったうその電話やメールでも接触を図ってきます。削除するための手数料と称してコンビニなどで電子マネーの購入を持ちかけ、お金をだまし取ったという詐欺は実例として報告されています。悪質業者は、電子マネーを利用することで、ATMや郵便などを使用した現金受け取りの危険を回避しているようです。

町や警察がどんなに注意を呼び掛けても、最後に身を守るのはあなたの意識。「絶対に相手に連絡しない」「契約の覚えがないのに曖昧なまま払わない」「すぐに周りの人に相談する」。この3つの約束を必ず忘れないでください。

町の人口 (面積 11.01km²)

26年12月	27年12月	12月の人の動き
29,359人	29,144人	出生▶21人
13,775人	13,684人	死亡▶33人
15,584人	15,460人	転入▶104人
13,100世帯	13,167世帯	転出▶110人
		その他▶0人

救急	火災	種類	町名
164	1	水巻	水巻
63	1	芦屋	芦屋
81	1	遠賀	遠賀
152	1	岡垣	岡垣
460	4	合計	合計

管内火災・救急件数(12月)

乳幼児の健診スケジュール

- 健診場所 いきいきほーる
- 持ってくるもの 郵送される案内を見てください。



<4か月児健診>

- とき 2月17日(水)
- ▷受付 午後0時40分~0時50分
- 対象 平成27年9月21日~10月17日生まれの乳児
- ※同時にお母さんの歯科健診も行いますので、歯磨きをしてきてください。

<7か月児健診>

- とき 2月10日(水)
- ▷受付 午後0時40分~0時50分
- 対象 平成27年6月14日~7月10日生まれの乳児

<1歳6か月児健診>

- とき 2月19日(金)
- ▷受付 午後0時40分~0時50分
- 対象 平成26年7月生まれの幼児

<2歳児歯科健診、フッ素塗布>

- とき 2月12日(金)
- ▷受付 午後1時10分~1時40分
- 対象 平成26年2月~3月生まれの幼児

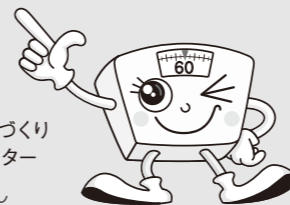
<2歳児フッ素塗布2・3回目>

- とき 2月12日(金)
- ▷受付 午後0時40分~1時30分
- 対象 平成25年2月~11月生まれの幼児
- ※転入で1回目のフッ素塗布を受けていない場合は問い合わせてください。

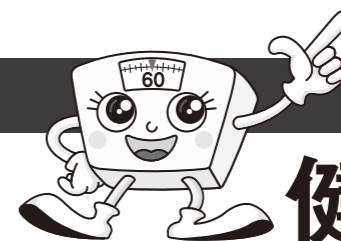
<3歳児健診>

- とき 2月18日(木)
- ▷受付 午後1時~1時30分
- 対象 平成25年1月生まれの幼児

水巻町健康づくりPRキャラクター はかりちゃん



いきいきほーる



健康ひろば

●申し込み・問い合わせ

いきいきほーる健康課 ☎ 202-3212

肺炎球菌ワクチン 予防接種を忘れずに

平成27年度の高齢者肺炎球菌ワクチンの接種費用が助成される人は、その接種期限が迫っています。肺炎の病原体の種類にはさまざまなものがありますが、その中で最も多いとされているのが肺炎球菌です。接種後は、平成28年度以降も継続的な効果が見込めます。費用が助成される人には年度初めに案内を送っていますので、期限内に予防接種を受けてください。●対象 次のいずれかに該当する人

- ▽60歳~64歳でヒト免疫不全ウイルスによって免疫の機能に障がいのある人
- ※年度内に到達する年齢で判断します。
- ※これまでに肺炎球菌ワクチン接種したことがある人は、助成の対象外です。
- 費用 2500円
- ※生活保護受給者、町民税非課税世帯の人は無料になります。ただし、接種する前に「いきいきほーる健康課」で予診票の交付を受け、指定医療機関へ持参してください。ワクチン接種後の返金はできません。
- 接種方法 指定医療機関に直接予約を受けてください。
- ※指定医療機関が分からない場合や、町外の医療機関での接種を希望する場合は、問い合わせてください。

●接種期限 3月31日(木)

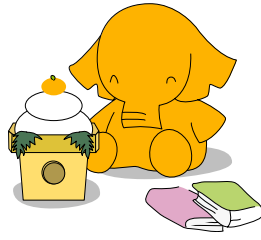
復職者の支援を 採血・注射サポート教室

現場を離れている看護職員や再就業して間もない人を支援するための教室です。復職のための準備の場として利用してみませんか。●とき 3月7日(月) 午後1時30分~3時30分 ●ところ ナースプラザ福岡(福岡市東区馬出) ●対象 保健師、助産師、看護師、看護士の資格を持っている人で、次のいずれかの条件に該当する人

- 定員 10人(先着順)
- 費用 無料
- 申込期限 3月4日(金)
- 申し込み・問い合わせ 福岡県ナースセンター ☎(092)631局1221番
- 妊婦中に歯科健診を受けましょう
- 妊婦が歯周病にかかっていると胎児の成長不足や早産につながる恐れがあります。生まれてくる子どものために、妊娠した人は、歯科健診を受けましょう。母子健康手帳と同時に交付する「お口の健康診査票」を持って指定医療機関で申し込めば、無料で歯科健診が受けられます。●対象 妊婦中の人 ●費用 無料

図書館・歴史資料館の情報発信コーナー

晴れときどき 読書



●問い合わせ 図書館 ☎ 201-5000
歴史資料館 ☎ 201-0999

堀川車返切貫跡調査現地説明会

江戸時代の開削時の痕跡が新たに確認されましたので、調査員が住民への現地説明会を行います。

- とき 2月11日(木・祝) 午前10時～午後2時
※雨天時は中止します。
- ところ 堀川歴史公園先の新々堀川(吉田東)
※現地周辺には駐車ができません。図書館からマイクロバスを運行します。
- 定員 100人程度(先着順)
- 申込方法 2月10日(水)までに、電話またはFAX(201-0995)で申し込んでください。

バレンタインピアノコンサート

- とき 2月14日(日) 午後6時
※開場は午後5時45分からです。
- ※コンサート準備のため、図書館の利用は午後5時までです。
- ところ 図書館エントランスホール
- 演奏者 渡邊博さん(町在住のピアニスト)
- 定員 120人(先着順)
- 費用 無料
- 申込方法 図書館貸出カウンターで申し込んでください。
- 申込期間 1月26日(火)～2月13日(土)



今月のオススメ本

ハリー・ポッターと賢者の石

J・K・ローリング 著

●図書館スタッフの紹介文

魔法学校へのロマンあふれる入学案内本

誰でも一度は聞いたことのある「ハリー・ポッター」シリーズ。第1巻の発売がイギリスで決定されてから20年目を迎えます。私も子どものころから読んできましたが、もう一度最初から読み返してみました。

改めて読んで感じるのは、複雑に張りめぐらされた伏線の多さでした。先の展開を知っているからこそさらに物語に深く入り込んでいけるので、一度目の読後とはまた違った後味を感じることができます。もちろん初めて読む人にもお勧めですが、映画しか見たことのない人、一度原作を読んだことのある人にも再度手に取ってもらいたいシリーズです。まずは第1巻だけでも、ぜひどうぞ。(スタッフN)

●2月の休館日 ■が休館日

日	月	火	水	木	金	土
31	1	2	3	4	5	6
7	8	9	10	11	12	13
14	15	16	17	18	19	20
21	22	23	24	25	26	27
28	29	1	2	3	4	5

●開館時間 午前10時～午後6時



「遠賀凧の会」のたこの展示

●2月の図書館・歴史資料館イベント

日程	予定	開始時刻
6日(土)	お話し会 (たんぼぼ)	午後2時
10日(水)	赤ちゃんとお話し会 (図書館スタッフ)	午前11時
13日(土)	お話し会 (ともしびの会)	午前11時
	大人向け朗読会 (言の葉)	午後2時
16日(火)	お話し会 (絵本ミュージカル)	午後2時30分
	図書館 de シネマ 「女たちの都」	午前11時
20日(土)	お話し会 (ふぶら)	午後2時
21日(日)	親子 de シネマ 「プルート」	午後3時
27日(土)	お話し会 (ピノキオ文庫)	午前11時30分
	折り紙教室 (折り紙ボランティア水巻)	午後1時30分
28日(日)	お話し会 (図書館スタッフ)	午後2時

●今月の新刊

一般書

- 耳がよく聞こえる! ようになる本
中川雅文 著
- ひとくち和スイーツ
のむらゆかり 著
- 島津の空 帰る雁
村木嵐 著
- ズッコケ熟年三人組
那須正幹 著

児童書

- ロッタちゃんどじてんしゃ
リンドグレーン 作/ヴィークランド 絵
- 暗号クラブ6
ペニー・ワーナー 著
- 地中世界のサバイバル2
スウィートファクトリー 著
- きえた!? かいけつゾロリ
原ゆたか 作/絵

