

10

広報みずまき
2015

特集

町がわかる。
町がかわる。

夕
映
え
の
彼
岸
花

T O W N M I Z U M A K I I S S U E

広報

みずまき

写真 農道(下二東)に咲く約9,000本のヒガンバナ

世帯

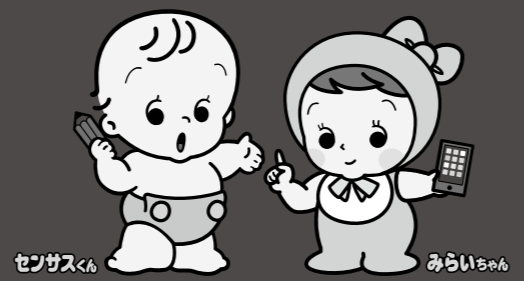
	世帯数	1世帯当たりの人数
水巻町	12,072	2.45 (2.59)
芦屋町	5,873	2.49 (2.61)
岡垣町	11,631	2.66 (2.79)
遠賀町	7,041	2.68 (2.83)

()内は平成17年の調査結果

水巻町は遠賀郡内でも世帯数が突出して多いことが分かる結果です。ただし、夫婦のみまたは親とその未婚の子で構成される核家族世帯が7,220世帯、一人暮らし世帯が3,286世帯と全体の約87%を占める結果になりました。この結果から、1世帯当たりの人数は遠賀郡内で最も少なくなっています。

また、1世帯当たりの人数は、遠賀郡内全ての町で平成17年の調査から減少していました。

平成22年度 国勢調査 項目別調査結果



数字で見るみずまき

町がわかる。 町がかわる。

10月は、5年に一度の国勢調査の真っ最中。多くの人からの回答が提出される中で、集計結果や調査の意味をよく知らない人も多いのでは。今号は、5年前に行われた調査結果を見て、回答から何が分かるのか、5年前の町はどのような様子だったかを調べてみます。数字で分かる水巻の様子、そこから状況に合わせた町づくりをすることで、町が変わっていきます。

●問い合わせ 役場企画広報係 ☎ 201-4321



5年前に住んでいた所

	町内に住み続けていた人		県内の他市町村	県外	外国	不明
	現在地と変わらない*	町内の別住所地				
男性	10,415	912	1,281	318	6	1,014
女性	12,278	1,051	1,425	303	11	1,007

*出生時から住所地が変わらない5歳以下の子どもも含む。

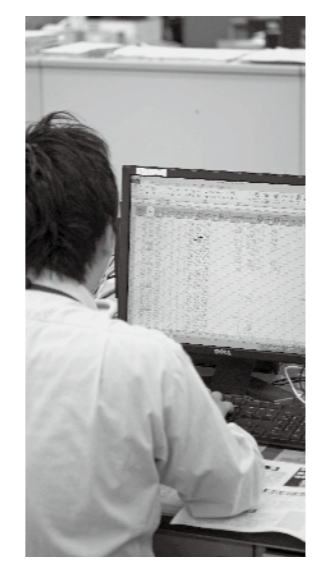
平成17年から平成22年までの間で同じ場所に住み続けていた人は2万2,693人。町内の別住所地からの転居を含めると、5年以上前から町内に住み続けている人は2万4,656人で、全体の約82%でした。また、水巻町に転入してきた人は平成17年から平成22年までの5年間で、県内他市町村からの転入者が全体の約9%、他の都道府県からの転入者が約2%いたことが分かります。そして、転入前の住所地に関わらず、女性が住まいを変えていることの方が多くようです。

仕事

	第1次産業 (農業・林業・狩猟業)	第2次産業 (鉱業・建設業・製造業)	第3次産業 (サービス業・卸売業・小売業など)	その他
水巻町	93 (104)	3,491 (4,075)	8,316 (9,130)	506 (49)

()内は平成17年の調査結果

平成17年調査と比べると、少子高齢化の影響で労働力人口が減っていることに伴い、就業者総数が約1,000人ほど減少しています。産業別の割合にそれほど大きな変化はありませんが、分別が難しいその他の産業が増えており、仕事の多様性が広がっていることが見受けられます。また、第1次産業を仕事にする人は70年前の706人から減少を続け、ついに100人を割る結果となりました。



住居

	持ち家	借家				その他
		公営・公団公社の借家	民営借家	給与社宅	戸建借家・下宿	
水巻町	6,554 (6,343)	3,193 (3,376)	2,077 (1,665)	74 (146)	73 (87)	101 (44)
芦屋町	3,313 (3,191)	808 (883)	1,193 (1,311)	439 (401)	60 (57)	60 (72)
岡垣町	9,501 (9,077)	258 (242)	1,598 (1,339)	81 (66)	114 (90)	79 (51)
遠賀町	5,487 (5,324)	208 (222)	1,161 (1,017)	58 (38)	72 (62)	55 (47)

()内は平成17年の調査結果

持ち家の数は郡内各町でそれぞれ異なりますが、水巻町特有の数字が表れているのは借家の数。公営・公団公社の住居は他町と比較するとかなり多くなっていて、民営借家も遠賀郡内で最も多い数値となりました。民間の住宅会社が、北九州市に隣接していること、立地的条件の良さ、中心を国道3号線が通って

いることやJRの駅が2つあることなど交通の利便性の良さを考えて、集合住宅を整備している影響が大きいと考えられます。平成17年調査と比べると、持ち家の数は各町で少しずつ増加しています。水巻町は民営借家も増加数、増加率ともに他町と比べて群を抜いていることも分かります。



※平成22年国勢調査の調査結果は、町ホームページでより詳しく確認することができます。

この数値で何を感しましたか

平成22年国勢調査の結果は、あなたの持っていた町のイメージと同じでしたか。それとも違っていましたか。結果の数値が想像どおりだった場合は確信を、違っていた場合は新たな発見を私たちに与えてくれます。

統計調査で得られた数値は確かな証拠となり、共通の判断基準となります。これからの町づくりは、現在行っている平成27年国勢調査の集計結果が基準です。

この調査結果は、平成28年2月ごろに第一報で全国の道府県・市区町村別の人口と世帯数を「人口速報集計」として公表します。その後、男女・年齢人口や世帯構成などの結果が、平成28年10月までに「基本統計」として公表される予定です。

国の公表に準じて、町もホームページなどで随時公開を行っていきます。平成22年からの5年間で、町がどのように変わり、これからはどのように変えないといけないのか。町自身が変化を求めていくには、まずはこの国勢調査で、現状を知ることが大切です。

歴史を紐解く国勢調査

平成27年度は節目の第20回目

第1回調査は

95年前の大正9年

「国勢調査ニ関スル法律」が明治35年に制定されてから18年後、第1回目の国勢調査が行われました。「国の情勢を知るための調査」との意味でこの名称になり、当時の調査員や関係者には記念章や記念品などが授与されたそうです。

こうして、5596万3053人の調査とともに近代的統計調査の幕開けとなりました。

周期が一度ずれた

それは終戦の年

昭和20年（1945年）に行われるはずだった第6回目の調査は、戦争で緊迫する情勢のため中止となりました。

しかし、昭和22年（1947年）に戦後からの復興と民生の安定のために情勢を把握しようと、改めて臨時国勢調査が行わ

れました。戦後日本のありのままを把握しようという目的の下でしたが、調査票や報告用紙には粗末な更紙が使われるなど苦勞が多く、調査結果も大都市の人口の激減を明らかにしたようです。

5年前の第19回は

ネット回答の試金石

平成22年の国勢調査は、これまでよりも個人情報保護意識に配慮し、調査票の提出方法に郵送の手段を加えました。また、東京都をモデル地域として、試験的にインターネット回答を導入しています。

世界各地で統計調査

国連が勧告

国連の勧告にあわせ、多くの国が2015年に統計を行って比較を世界的に行い、急速な国際化に対応していくためです。

調査期間は残りわずかです

次の回答は5年先。 あなたの現在を教えてください。

パソコンの画面でなく訪問するからこそ分かる実情

「役場へ住民票を正式に届け出ているのに、なぜ住民基本台帳の集計結果では駄目なのですか」。確かに、役場でも住民票の数を集計することはできません。ただし、住民基本台帳では、産業別の就業者数や通勤状況を把握できず、昼と夜での人口の違いなどを知ることはできません。また、住所地を変更せずに引っ越している人なども存在するため、住民票の人数だけで実態を把握することは困難です。だから、国勢調査は「最も重要な統計調査」と位置づけられ、回答は日本に住む人全員の義務となっています。

多くの政策に結果が反映 調査票で町の声を届けよう

調査結果はさまざまな政策分野の基礎データとな

っています。

例えば、町の収入の中で大きな割合を占める地方交付税。国から交付されるお金のことで、平成27年度予算では23億2,000万円を見込んでいますが、この配分にも国勢調査の結果が反映されます。つまり、正確な人口や世帯数が把握できなければ、サービスに必要なお金も不足してしまうのです。

その他にも衆議院の小選挙区の画定や、近年急速に需要が高まっている防災対策にもこの国勢調査の結果が使われます。

未提出者を再訪問 まだ回答が間に合います

まだ提出が確認できていない世帯には、調査員が再度訪問します。皆さんが提出する調査票一枚一枚が、国や町をつくるための確実な道しるべです。調査への協力をお願いします。

思いやりの心をこれからも



5月29日、人権擁護委員連合会から人権擁護委員の木村隆さん(古賀)が表彰を受けました。

これは、長年の人権擁護委員としての活動が評価されたもの。これからも幅広い活躍をよろしく願います。

郵便局と災害時協定



7月10日、町と日本郵便株式会社が災害発生時支援協定調印式を行いました。

この協定で、災害時の広報活動や郵便料金の免除などの協力が得られるようになりました。町は、災害対策のために今後もさまざまな分野との連携を深めていきます。

水巻町戦没者合同慰霊祭



8月28日、中央公民館で水巻町戦没者合同慰霊祭が行われました。

水巻町遺族会の今岡会長が戦没者への追悼の言葉を述べた後、参列した人は恒久的な平和への願いを込めて祭壇に花を供えました。



少しの「気づき」が財産を守る

町職員が折尾警察署から感謝状

7月31日、折尾警察署で役場住民課主査の西田直人(写真左)、役場総務課の渡部久雄(写真右)が、折尾警察署長から感謝状を贈られました。

受領理由は、町内で発生した「振り込め詐欺」事件を防止するため、怪しい電話を受けた高齢者が疑問に思って相談に来たところを、町職員の二人が連携して警察へと通報しました。被害を未然に防いだだけでなく、犯罪者の使用口座の凍結にも成功。折尾警察署の尾上勇治署長は「県内では、7月の時点で昨年度年間被害額の13億円を超えています。町との協力も強めて被害を撲滅していきたい」と話し、感謝状を手渡しました。



小さな争いはないですか

平和講演会

8月6日、中央公民館で平和講演会が行われました。講師を務めたのは田中重光さん(長崎原爆被災者協議会理事)。演題を「被爆後70年を生きる・継承・警鐘」として、戦後70年を迎えたこの年に当時の記憶や思いを私たちに伝えてくれました。

参加した中学生から「平和な世界の実現のために、私たちができることは何ですか」と問われ、「まず今日の話が家族に伝えてください。そこで、家庭内での小さな争いはないか、自分自身が傲慢になっていないかをもう一度考えましょう」と答える田中さん。講演を終えると、平和への意思を受け継いだ参加者から大きな拍手が贈られました。

あなたの周りの出来事や
身近な話題をお待ちしています

まちの Town's Topics わだ い



町の夏に新しい風物詩

大好き!みずまき夏まつり

8月8日、総合運動公園で「大好き!みずまき夏まつり」が行われました。第1回目を予定していた昨年は、悪天候で中止になったため、今回が初めての開催です。

親子や友達と連れ立って訪れる来場者で、出店の並ぶ会場内にはぎわいを見せました。

企画・運営などを担当した水巻町商工会の高田和久さんは「地域が盛り上がり、地元の人々が一体となるようなイベントを目指して、この夏まつりを企画しました。初めての試みで、苦労もありましたが、来場者に喜んでてもらえたと手ごたえを感じています」と伝えてくれました。



8月7日、町民体育館で柴原洋さんの親子野球教室が行われました。この野球教室は、5歳~小学校3年生の子どもとその保護者を対象に、野球未経験の人も楽しめるように企画されたものです。

「今日はいっぱい打って面白かった、キャッチボールが楽しかった。そういう経験をいっぱいしてほしい」という講師の柴原洋さん(元福岡ソフトバンクホークス選手)。

参加した保護者は「子どもが去年参加したときに、とても楽しんでいたので、また参加しました。今日は真剣に練習しているようですね」と伝えてくれました。

参加者全員が汗びっしょりになるまで、キャッチボールとバッティング練習を行った後、「野球のことももっともっと好きになってもらえたらうれしい」と柴原さんは締めくくりました。

野球が好き、それが基本
柴原洋さんの親子野球教室



農道に咲くヒガンバナ 真っ赤な花が秋告げる

9月中旬～下旬、下二東二丁目の約300mの農道を、約9,000本の真っ赤なヒガンバナが飾りました。

このヒガンバナは、地域の農家25人で構成する下二地区環境保全会が、環境美化のため平成19年から約500個の球根を栽培し増やしてきたものです。

●下二地区環境保全会

クイズ 勝負 ここはどこ？

●この撮影をした場所はどこでしょうか●

①八幡西区 ②若松区 ③水巻町 ④直方市



○はがきにクイズの答えと住所、氏名、年齢を書いて10月19日(月)までに〒807-8501(住所不要)水巻町役場企画広報係へ送ってください。

☆正解者の中から抽選で3人に500円分の図書カードをプレゼントします。

9月10日号の答えと当選

答え ②芦屋町

●応募総数 27

●正解総数 27

当選者 〈敬称略〉

▶皆越貞子(おかの台)

▶水野盛貫(吉田東)

▶井沢朋子(八幡西区)



芦屋町の夏井ヶ浜にあるハマユウ自生群落です。ハマユウが自生する場所としては、ここ夏井ヶ浜が九州本土の北限に当たります。県の指定天然記念物になっていて、7月下旬～8月上旬が真っ赤な花の見ごろです。

Giravanz KITAKYUSHU ©2009 GVK

ホームゲームへ 水巻町民を無料招待

●とき・申込期限

▷10月18日(日) 午後4時(愛媛FC戦)・申込期限10月14日(水)

▷11月1日(日) 午後2時(京都サンガF.C.戦)・申込期限10月28日(水)

▷11月8日(日) 午後4時(栃木SC戦)・申込期限11月4日(水)

●定員 各50人(抽選)

●ところ 本城陸上競技場(八幡西区御開)

●申込方法 町ホームページから申し込むことができます。必要事項を入力してください。

※役場企画広報係 ☎201-4321へ電話でも申し込むことができます。

※申込人数は最大5人までです。

●問い合わせ (株)ギラヴァンツ北九州 ☎863-6777

Sports&Culture Digest がんばった人に

水巻町スポーツ少年団ミニバスケットボール大会
●8月23日●町民体育館●参加者150人

【女子の部】②宮尾台ミニバスケットボールクラブ

水巻町水泳スポーツ少年団水泳競技大会(敬称略)
●8月30日●町民プール●参加者79人

●総合①頃末水泳②伊左座水泳③猪熊水泳●200mリレー①頃末A②吉田A③机A●50m自由形【小4女子】①中尾美咲②森田ののあ③小林彩香【小5女子】①藤田望未②清水捺月③岩崎陽菜【小6女子】①宮内遥②石松満華③今村心春【小4男子】①岡部柊己②後藤琉碧③榎崎高太郎【小5男子】①花田響【小6男子】①松尾雄一郎②宅島旭飛③久場心陽●50m平泳ぎ【小5女子】①津田菜乃②杉本風和【小6女子】①田口ひなた②大濱玲菜③山本彩花【小5男子】①橋本青磨

水巻コスモステニス大会(敬称略)
●9月6日●水巻町テニスコート●参加者30人

●男子ダブルス①鶴谷裕・照屋隆二●ミックスダブルス①福村久枝・坂本道信

猪熊ベアーズ団員募集



猪熊ベアーズでは元気な団員を募集しています。今季は優勝2回。一緒に3回目の優勝を目指しませんか。

●練習日

▷火曜日・木曜日 午後4時30分～7時
▷土曜日・日曜日 試合などの都合で時間調整します。

●ところ 猪熊グラウンド

●問い合わせ 猪熊ベアーズ(東川)

☎(080)3950-3467

子どもと留学生の 能楽発表会

●とき 11月8日(日) 午後1時30分
●ところ レイスイヤはた(八幡東区尾倉)
●費用 無料
●問い合わせ 子どもに能楽を勧める会(山本) ☎201局4455番



カボチャの大きさに びっくり

9月9日、農家の入江清造さん(立屋敷)から、大きなカボチャが採れたとの報告が役場へ届けられました。このカボチャは、役場1階のロビーに展示しています。役場に訪れた際は、その大きさを確かめてください。

福岡新水巻病院
健康まつり
健康ブリス、子どもブリス、食事ブリスなどを楽しめるイベントです。誰でも参加できます。
●とき 10月18日(日) 午前11時～午後1時

●ところ 福岡新水巻病院第2・第4駐車場(立屋敷)
●問い合わせ 福岡新水巻病院 ☎203局2220番
●町民公開講座 「子どもの未来のために」食物アレルギー、予防接種など

子育てに役立つテーマの講座を行います。事前の予約は不要です。
※託児はできません。
●とき 10月18日(日) 午後2時～5時30分
●ところ 福岡水巻看護助産学校4階講堂(立屋敷)
●費用 無料
●問い合わせ 福岡新水巻病院 ☎203局2220番



PUBLIC みんなの ひろば SQUARE

読者の皆さんが
つくるページです

●地域の出来事やサークル・講座のお誘い、日々の感じていること、イラスト、広報へのご意見・ご感想などを寄せください。
●お問い合わせ 役場企画広報係 ☎201局4321番

みんなに 取ってほしい おいしいおかず Recipe vol.180

サケ竜田の 甘酢ソースかけ



材料・4人分

生ザケ(1切れ60g) 4切れ
しょうゆ 大さじ1/3
片栗粉 大さじ2
揚げ油 適量
玉ネギ 30g
赤ピーマン 30g
キュウリ 30g
ブロッコリー 100g
ごま油 小さじ1
水 80ml
水酢 大さじ1
しょうゆ 大さじ1
みりん 大さじ1
おろしショウガ 小さじ1/3
片栗粉 大さじ1/2
水 大さじ1

作り方

①生ザケは、一口サイズに切り、しょうゆをもみこんで10分くらい置く。片栗粉をまぶし、170℃～180℃の揚げ油でからりと揚げる。
②玉ネギ、赤ピーマン、キュウリは、粗みじん切りにする。ブロッコリーは小房に分け、ゆでる。
③フライパンにごま油を熱し、玉ネギ、赤ピーマンを中央で玉ネギが透明になるまで炒める。
④aを加えてひと煮立ちしたら、とき合わせたbを加えてとろみを付け、キュウリを加える。
⑤①を盛り付け、ブロッコリーを添え、④をかける。

1人分 187Kcal 塩分 0.9g

みずまき生活情報

INFORMATION

水巻町役場 ☎ 201-4321
FAX 201-4423

中央公民館 ☎ 201-0401
FAX 201-0411

南部公民館 ☎ 202-2472
FAX 202-2473

総合運動公園
・スポーツ振興係 ☎ 201-4000
・テニスコート ☎ 201-5757

いきいきほーる
・健康課 ☎ 202-3212
FAX 202-3621

子育て支援センター ☎ 203-5772
FAX 203-5806

児童少年相談センター ☎ 203-1555
FAX 203-1553

図書館 ☎ 201-5000
FAX 201-0995

歴史資料館 ☎ 201-0999

えぶり山荘 ☎ 202-6230

障害者福祉センター ☎ 201-0794

高齢者福祉センター ☎ 201-3344

みどりんぱあーくを閉鎖します

コスモスまつりの準備と片付けを行うため、次の期間、みどりんぱあーくを閉鎖します。

期間中は、公園内へ立ち入りできません。ご理解とご協力をお願いします。

- とき 10月20日(火)～23日(金)、26日(月)、27日(火)
- 問い合わせ 役場都市計画係

お知らせ

マイナンバーコールセンター

個人番号制度への問い合わせに応じるマイナンバーコールセンターを開設しました。
10月～11月に配送される個人番号通知カードや個人番号のことで分からないことがあったら利用してください。

とき

▽平日 午前8時30分～午後10時
▽土曜日・日曜日・祝日 午前9時30分～午後5時30分
※年末年始は休止します。
※平成28年4月以降の平日は、午前8時30分～午後5時30分となります。

電話番号

☎ (0570) 783局578番
※IP電話などでつながらないときは☎ (050) 3818局1250番へかけてください。
●問い合わせ 地方公共団体情報

薬物乱用は「ダメ。ゼッタイ」

覚せい剤、シンナー、危険ドラッグなどの乱用は、事故や犯罪の誘因となるなど、本人の健康だけでなく、周りの人の生活にも害を及ぼします。
薬物乱用は、絶対にしないでください。

問い合わせ

県業務課麻薬係
☎ (092) 651局1111番
いきいき「はつらつ塾」の水彩画展示
いきいき「はつらつ塾」の水彩画コース参加者の水彩画作品を展示します。

はいかい高齢者 SOS ネットワークシステム

行方不明になる恐れがある認知症の高齢者を、事前に町に登録しておく、町が警察と連携して情報を保存・管理します。
万が一、行方不明などで捜索願が出されたときには、警察の捜索だけでなく、必要に応じて消防署や協力団体(JR、タクシー会社など)へ依頼を行い、広範囲で捜索活動にあたるのが可能になります。
※警察への正式な捜索活動の依頼は、別に「行方不明者届」を管轄署(折尾警察署)へ届け出ることが必要です。
●申込方法 申請書と写真の提出が必要です。詳しくは問い合わせください。
●申し込み・問い合わせ 役場高齢者支援係 ☎ 201-4321

システム機構 ☎ (03) 5214局1555番

必ずチェック 福岡県の最低賃金

10月4日(日)から次の最低賃金となりました。

最低賃金 1時間743円

●問い合わせ 福岡労働局賃金課 ☎ (092) 411局4578番

2年に1度の定期検査 特定計量器

小売店や事業所で業務に使用する「はかり」は、2年に1回の定期検査が義務づけられています。出張検査を実施しますので、受検をお願いします。
また、当日受けられない場合は、民間の計量士に訪問検査を依頼することもできます。詳しくは問い合わせください。

とき

11月10日(火) 午前10時～午後3時
※正午～午後1時は昼休みです。

問い合わせ 役場生涯学習係

ひきこもり状態の人の家族やその支援を行っている人を対象にひきこもりへの対応の仕方を学ぶ講演会を開催します。

とき

11月12日(木) 午後2時～4時
●ところ 宗像総合庁舎2階大会議室(宗像市東郷)
●内容 四戸智昭さん(福岡県立大学准教授)の講演「ひきこもりの理解と支援について」
●定員 70人(先着順)
●費用 無料
●申込期限 11月5日(木)
●申し込み・問い合わせ 宗像・遠賀保健福祉環境事務所精神保健係 ☎ (0940) 36局2473番

役場別館

対象

▽小売店や事務所で商品計量に使用するはかり
▽病院・薬局で薬剤計量、体重測定に使用するはかり
▽学校などで体重測定に使用するはかり
※検査には別添字料がかかります。

問い合わせ

▽役場産業振興係
▽福岡県計量協会 ☎ (092) 39局2945番

県内の特産品が大集合 ふくおか町村フェア

各町村自慢のグルメ、加工品が大集合。伝統芸能の発表なども楽しめます。

とき

10月24日(土) 午前10時20分～午後4時30分
10月25日(日) 午前11時～午後4時30分
●ところ 天神中央公園(福岡市)

薬物・アルコール依存症への対応方法を学ぼう

薬物・アルコール依存症での問題を抱えている人の家族や相談支援をしている人などを対象に、病気を理解し対応の仕方を学ぶための学習会をします。

とき

11月26日(木) 午後2時～4時
●ところ 宗像総合庁舎2階大会議室(宗像市東郷)
●内容 栗田晋さん(雁ノ巣病院医師)の講演「薬物依存症やアルコール依存症に関する病気の理解と支援について」
●費用 無料
●申込期限 11月19日(木)
●申し込み・問い合わせ 宗像・遠賀保健福祉環境事務所精神保健係 ☎ (0940) 36局2473番

発達障害者支援センター 講演会

●とき 12月5日(土) 午後1時～4時
●ところ そよ風ホール(久留米市田主丸町)
●内容 吉田友子さん(ベック研究所)の講演「自分のこと、知り方・教え方について学ぶ自己理解支援は毎日の生活支援から」

中央区天神 福岡県町村会 ☎ (092) 651局1121番

自賠責の期限切れに気を付けて

自賠責保険・共済は、万一の自動車事故での基本的な対人賠償を目的とした制度です。
原動機付自転車を含む全ての自動車に加入が義務付けられています。加入していない、または有効期限が切れたまま運転することのないようにしてください。

問い合わせ

九州運輸局福岡運輸支局輸送部門 ☎ (092) 673局1191番

臓器移植を待つ人のために 意思確認と意思表示

臓器移植は、善意の臓器提供がなければ成り立たない医療です。多くの人が臓器移植を受けられる日を心待ちにしています。
家族や大切な人と臓器移植の意

定員

400人
●費用 無料
●申込期限 11月20日(金) 午後5時(必着)
●申し込み・問い合わせ 県発達障害者支援センターあおぞら ☎ (090) 1084局3455番

発達障がい者の保護者の交流会

互いの悩みを語り合い、情報交換をしませんか。詳しくは問い合わせください。
●とき 平成28年3月まで月1回開催予定
●ところ イイヅカコミュニティセンター中央公民館(飯塚市飯塚)

対象

18歳以上の発達障がい者またはその保護者
●定員 各10人程度
●費用 無料
●申し込み・問い合わせ 発達障がい者就労支援あしっぷ(堀切) ☎ (070) 5482局3432番

安全・有利・手軽 中小企業退職金共済制度

中退共済制度は、安全・確実な国の退職金制度です。中退共済制度の利用で、事業主と従業員が信頼し合って働くことができます。詳しくは問い合わせください。
●問い合わせ 中小企業退職金共済事業本部 ☎ (03) 6907局1234番

広告募集中

事業所などの有料広告を募集しています。「広報みずまき」で会社のPRをしてみませんか?
●契約料金 10,000円×掲載回数
1区画(91mm×55mm)
※1回から契約できます。
詳しい掲載条件などは役場企画広報係まで ☎ 201-4321

学校法人 福岡保健学院 <http://hidamari-ie.jp>
みずまき助産院 ひだまりの家
(ブログ・Facebookもぜひご覧ください)

楽しいイベントご案内 ひだまりの家でのんびり過ごしませんか

☆10月29日(木)・11月5日(土) ☆11月21日(土)
(木)・午前10時30分～ 午後2時30分～
▷白川先生の子育て相談会 ▷白川先生のお話
▷対象:2歳児未満 参加費 1,000円(要予約)
・参加費 無料(要予約) ・参加費 100円
※当院での出産予定の方は半額

妊娠、出産、育児、母乳などに関するお問い合わせ、お気軽にご相談ください。
〒807-0051 遠賀郡水巻町立屋敷1-14-50
学校法人 福岡保健学院 みずまき助産院ひだまりの家
TEL: 093-201-7731 FAX: 093-201-7741 Eメール: jyosanin@hidamari-ie.jp

西日本国際福祉機器展

福祉機器、福祉用具の展示や最新介護ロボットの紹介をします。
と き 10月29日(木)～31日(土) 午前10時～午後5時
 ※10月31日(土) は午後4時30分までです。
と ころ 西日本総合展示場新館(小倉北区浅野)
●問い合わせ 西日本産業貿易コンベンション協会 ☎511局6800番

原爆被爆者2世の無料健康診断

原爆被爆者2世を対象に無料で

健康診断を行います。詳しくは問い合わせてください。
●問い合わせ 県健康増進課疾病対策係 ☎(092) 643局3267番

大迫力の砂の彫刻あしや砂像展

テーマは「産業革命」。さまざまな年代、国の産業革命を時空を超えて、会場に再現します。
と き 10月23日(金)～11月8日(日) 午前10時～午後9時
●と ころ 芦屋海浜公園レジャープールアクアシアン(芦屋町芦屋)
●費用 無料
 ▼大人400円(前売り300円)

▽小学生・中学生 100円
 ※未就学児は無料です。
●問い合わせ 芦屋町役場商工観光係 ☎223局3542番

フクオカ・サイエンスマンス 科学の世界を体験しよう

科学の実験・工作や宇宙をテーマとした親子で楽しめる体験イベントなどに参加しませんか。
と き 11月7日(土) 午前10時～午後5時
 ▼11月8日(日) 午前10時～午後4時
●と ころ クローバープラザ(春日市原町)

●費用 無料
●問い合わせ サイエンスマンス2015事務局(西部毎日広告社内) ☎(092) 712局4537番

機械電子研究所の科学体験イベント

と き 11月14日(土) 午前10時～午後4時
●と ころ 県工業技術センター機械電子研究所(八幡西区則松)
●対象 小学生以上の人
●内容 オリジナルキャンドル作り、氷の結晶作りほか
●費用 無料
●問い合わせ 県工業技術センター機械電子研究所電子技術科 ☎91局0231番

再就職を目指して 保育士体験実習

県内の保育所で体験実習を行っています。現場を離れている保育士の再就職に役立てませんか。詳しくは問い合わせください。
●問い合わせ 福岡県保育協会 ☎(092) 582局7955番

庭木の剪定と管理講習会

と き 11月14日(土) 午前9時30分～午後4時
●と ころ 宗像ユリックス(宗像市久原)
●定員 各30人(先着順)
●費用 無料

●申込期限 11月13日(金)
●申し込み・問い合わせ 県緑化センター ☎(0943) 72局1193番
年に1度の体のチェック 後期高齢者の健康診査
●対象 後期高齢者医療加入者 ※糖尿病や高血圧症などで治療中の人は除きます。
●費用 500円
●受診方法 実施医療機関に予約して、保険証と受診票を持って受けてください。
 ※受診票がないときは再発行しますので問い合わせください。
●受診期限 平成28年3月31日(木)
●問い合わせ 後期高齢者医療広域連合 ☎(092) 651局3111番

農林水産まつり

農林水産業に対する理解を深めることができる体験参加型の催しや県内農林水産物の展示・販売を行います。
●と き 11月14日(土) 午前10時30分～午後4時30分
 ▼11月15日(日) 午前10時～午後4時
●と ころ アクロス福岡(福岡市中央区天神)
●問い合わせ 県園芸振興課農林水産まつり運営委員会 ☎(092) 643局3486番

南部公民館まつり
オープンサークルDAY

南部公民館を利用しているサークルが、日ごろの成果を発表します。フードコーナーや体験コーナーも楽しめます。

- と き 10月31日(土) 午前9時30分～午後2時
 ※作品展示は11月3日(火・祝)まで行います。
- と ころ 南部公民館
- 費用 無料
- ふれあい広場ステージ(雨天時は館内)

時 間	内 容	団 体 名
午前10時	ソーラン節	第二保育所
午前10時5分	フラダンス	レイモミ南部
午前10時10分	親父バンド	ROCK SOLUT
午前10時50分	バルーンアートに挑戦	リュート
午前11時25分	フラダンス	レイモミ南部
午前11時30分	日本舞踊	翠秀流紫の会
正午	ベリーダンス	Malika bellydance school HRWM
午後0時30分	Rintaroマジックショー	Rintaro
午後1時15分	よさこい演舞	松快園よさこい隊

※内容・場所は変更になる場合があります。
●館内体験コーナー
 ▷編み物体験(編み物趣味の会)
 ▷生け花アレンジ体験(いけばな専心池坊)
 ※受け付けは午後1時までです。
●問い合わせ 南部公民館 ☎202-2472

募 集

国際交流協会の料理教室でピザ作りに挑戦

本格的なピザ作りに挑戦してみましょう。

- と き 11月14日(土) 午前11時～午後2時
- と ころ 南部公民館
- 対 象 中学生以上の人
- 定 員 16人(先着順)
- 費用 500円程度(材料費)
- 申し込み・問い合わせ 水巻町国際交流協会(中央公民館内) ☎201局4321番

水巻ゆう♥あい倶楽部のズンバゴールド教室

- ズンバゴールドは、エアロビクスを基にした有酸素運動です。心肺機能の向上、脂肪燃焼、生活習慣病予防などの効果があります。
- と き 11月7日・14日・21日、12月5日・12日・19日(土曜日・全6回)の午前10時～11時
- と ころ 総合運動公園トレーニング室
- 対 象 18歳以上の人
- 定 員 15人(先着順)
- 費用 1回200円
- ゆう♥あい会員 1回200円
- ▽一般 2000円(全6回分)
- 持ってくるもの タオル、飲み物、室内用の靴
- 申込期限 10月30日(金)

●申し込み・問い合わせ 水巻ゆう♥あい倶楽部事務局 ☎701局7741番

北九州市営バスの運転者を募集しています

- 未経験者も応募可能です。採用後に必要な研修を実施します。詳しくは問い合わせください。
- 対 象 次の条件全て満たす人
 ▼昭和26年4月2日以降生まれの人
 ▼大型自動車第二種免許を持っている人
- 採用予定数 15人
- 採用日 平成28年1月4日(月)
- 試験日 11月15日(日)
- 試験場所 北九州市交通局若松営業所(若松区東小石町)
- 試験方法 作文、実技、面接
- 申込期限 11月6日(金)
- 問い合わせ 北九州市交通局総務経営課 ☎771局8401番

県立小竹高等技術専門校の訓練生募集

- 県立小竹高等技術専門校で、技術を身に付け、就職や再就職を目指しませんか。受験費用や授業料は無料となっています。詳しくは問い合わせください。
- 募集科目 プログラム設計科、自動車整備課、機械科、建築科、塗装科、ものづくり鉄工科
- 試験日 11月20日(金)
- 申込方法 11月6日(金)までにハローワーク八幡に申し込ん

相 談

くらし・行政なんでも相談 合同行政相談所

国、県、町などの業務に意見や要望、苦情はありませんか。行政職員のほか、司法書士、税理士など各分野の専門家が相談に応じます。予約は不要で、秘密は守られます。

- と き 10月27日(火) 午前10時30分～午後3時30分
 - と ころ 小倉井筒屋新館9階パステルホール(小倉北区)
 - 問い合わせ 総務省九州管区行政評価局行政相談課 ☎(092) 431局7082番
- 暴力団被害集中相談**
 暴力団などの暴力被害者の相談に電話または面接で対応します。
と き 10月24日(土) 午前10時～午後4時
- と ころ** 北九州市安全・安心相談センター(小倉北区城内・北九州市役所2階)
- 相談電話番号** ☎582局2140番

●申込期限 11月13日(金)
●申し込み・問い合わせ 県緑化センター ☎(0943) 72局1193番

愛のおんじのあじふれまつり

8月10日～9月9日受付分
 鯉口分譲区ひまわり会様
【一般寄付】
 匿名1件

は相談員が自宅を訪問します。
●と き 毎週月曜日・金曜日(祝日は除く) 午後1時～4時
 ※受け付けは午後3時30分までです。
 ※相談は電話でも受け付けます。
●相談員 住民相談員

【行政相談】
 毎日の暮らしの中で、行政に対する意見や要望、苦情などはありませんか。
●と き 10月19日(月) 午後1時～4時
 ※受け付けは午後3時30分までです。
●相談員 行政相談委員

【共通事項】
●と ころ 社会福祉協議会事務局(いきいきほーる2階)
●問い合わせ 社会福祉協議会 ☎202局3700番

労働トラブル相談会
 職場で生じたさまざまな問題を相談してください。費用は無料、秘密は厳守します。
と き 11月1日(日) 午前10時～午後6時
●と ころ 北九州労働者支援事務所(小倉北区城内・小倉総合庁舎3階)

●問い合わせ 北九州労働者支援事務所 ☎592局3516番

社会福祉協議会の相談事業
【住民相談】
 高齢や身体が不自由などの理由で、相談に来ることができない人

- 【香典返し寄付】**
- | | | |
|-----|------|-----|
| 吉田二 | 故・川本 | 伸子様 |
| 吉田三 | 故・坂本 | 茂子様 |
| 立屋敷 | 故・坂本 | 恒子様 |
| 美吉野 | 故・井上 | 宏様 |
| | 故・井上 | 鶴香様 |
| | 故・本田 | 敏子様 |
| | 故・本田 | 智子様 |

幼稚園の園児を募集します

遠賀郡・中間市内の私立幼稚園の園児募集を一斉に始め、各園で入園案内と願書を配布しています。入園を希望する人は、早めに入園の手続きを済ませるようにしてください。



●対象年齢

3歳～小学校入学前(平成28年4月1日時点)

●申込期限

各園で異なるため問い合わせてください。

【子ども・子育て支援新制度の施設】

平成28年4月から、水巻聖母幼稚園が新制度の幼稚園に移行します。それ以外は、従来型の幼稚園のままです。いずれの場合も、各園に直接問い合わせで申し込んでください。

次の項目で説明する保育料と就園奨励費補助金の取り扱いが新制度と従来型の施設で異なってきます。

【保育料と就園奨励費補助金】

従来型の幼稚園の保育料は、これまでどおり幼稚園の定める額となります。ただし、就園奨励費補助金が受けられます。

新制度の幼稚園は、所得などに応じた保育料を町が定めます。所得などに応じた保育料となるため、就園奨励費補助金はありません。

【問い合わせ】

●入園の申し込み 各園に直接問い合わせください。

●就園奨励費補助金制度 役場子育て支援係 ☎ 201-4321

遠賀中間地区の幼稚園・認定こども園一覧表

地区名	種別*	幼稚園名	所在地	電話番号
水巻地区	○	水巻幼稚園	遠賀郡水巻町下二西三丁目6番15号	☎ 202-0001
	●	水巻聖母幼稚園	遠賀郡水巻町頃末南一丁目35番3号	☎ 201-9559
	○	水巻中央幼稚園	遠賀郡水巻町古賀二丁目1番8号	☎ 201-0419
遠賀地区	○	遠賀中央幼稚園	遠賀郡遠賀町島門3番1号	☎ 293-0097
芦屋地区	○	芦屋中央幼稚園	遠賀郡芦屋町高浜町1番7号	☎ 222-0327
	○	愛生幼稚園	遠賀郡芦屋町西浜町4番19号	☎ 223-0358
岡垣地区	○	岡垣中央幼稚園	遠賀郡岡垣町吉木西一丁目1番15号	☎ 282-0247
	○	えびつ幼稚園	遠賀郡岡垣町中央台五丁目7番18号	☎ 282-1135
	○	岡垣第一幼稚園	遠賀郡岡垣町東松原一丁目15番2号	☎ 282-0235
中間地区	○	はぶ幼稚園	中間市垣生423番地	☎ 245-0519
	○	明願寺幼稚園	中間市中間四丁目8番2号	☎ 246-1998
	○	中間幼稚園	中間市長津二丁目22番14号	☎ 245-1895
	○	中間東幼稚園	中間市扇ヶ浦二丁目22番1号	☎ 245-0968
	○	中間中央幼稚園	中間市中央四丁目8番28号	☎ 244-1530
	○	緑ヶ丘第三幼稚園	中間市浄花町21番1号	☎ 244-2487
	○	中間南幼稚園	中間市通谷五丁目2番1号	☎ 246-1258

※種別 ○…従来型の幼稚園、●…新制度の幼稚園

ふれあい活動普及講座

環境にやさしい生活を始めよう

水巻町ボランティア連絡協議会が開催する出会いと学びの講座です。この講座をきっかけに環境にやさしい生活を始めてみませんか。

※各講座で手話通訳を行います。

【米のとぎ汁EM発酵液作り】

●とき 11月5日(木) 午前10時～11時30分

●講師 堀川再生の会・五平太

●費用 無料

【洗剤要らずの指あみたわし作り】

●とき 11月26日(木) 午前10時～11時30分

●講師 北九州市環境学習サポーター

●費用 100円(材料代)

【共通事項】

●ところ いきいきほーる

●定員 各30人(先着順)

●持ってくるもの 申込時に説明します。

●申込期間 10月13日(火)～各開催日の1週間前

●申し込み・問い合わせ

社会福祉協議会 ☎ 202-3700



知っておきたい

国民年金と税金の手続き

年末調整・確定申告には 社会保険料控除証明書を忘れずに

国民年金保険料は、納付した全額が、所得税や住民税の社会保険料控除となります。この社会保険料控除を受けるためには、年末調整や確定申告などのときに、11月中旬に日本年金機構から、はがきで届く「社会保険料(国民年金保険料)控除証明書」を提出する必要があります。

※10月以降に今年初めて保険料を納付する人は、翌年の2月上旬に証明書が届きます。

扶養親族等申告書は 期限までに提出を

老齢や退職を支給事由とする年金は、雑所得として所得税の課税対象となります。(障害年金・遺族年金は非課税です)

課税対象となる受給者には、10月下旬に日本年金機構から扶養親族等申告書が届きますので、12月上旬までに提出してください。提出を忘れると、各種控除が受けられず、平成28年度の年金に対する所得税の源泉徴収税額が多くなる場合があります。

●問い合わせ 役場医療・保護係 ☎ 201-4321

遠賀川が苦しんでいます

ごみを捨てないで



家電品などの粗大ごみや家庭ごみ、事業活動に伴って生じたごみなどを河川に捨てる行為は違法です。絶対にしないようにしましょう。

●問い合わせ 遠賀川河川事務所河川環境課 ☎ (0949)22-1830



依然として減らない遠賀川のごみ

遠賀川河川事務所では、県や流域市町村・警察と連携し、パトロールや監視カメラによる不法投棄の監視などを行っています。しかし、遠賀川流域の河川に捨てられるごみは依然として多い状態です。

ごみはさまざまな悪影響を引き起こす

ごみが大雨などで流されると、遠賀川や海の水質を悪化させ、場合によっては地域を水害から守る水門

や河口堰・排水機場などの操作に悪影響を及ぼす可能性があります。

遠賀川は貴重な財産

遠賀川は地域の憩いの場であり、その水は古くから地域の産業や私たちの飲料水などに利用される流域の貴重な財産です。

地域の宝、遠賀川の環境を守るには、ごみを捨てないことが大切です。私たち一人ひとりの心がけで遠賀川の環境を守っていきましょう。

広報みずまき 編集後記

■私は暑さにも寒さにも鈍感で、気候に合わせて服装を変えることが苦手です。すっかり涼しくなった(らしい)のに、いつまでも夏と同じ格好をしているので「それで寒くないの？暑いの？」と尋ねられることがあります。答えは暑くも寒くもないのです。もちろん、本格的に暑くなったり寒くなったりすると平気ではないのですが、少しぐらいの変化だとあまり気になりません。

外出したときに、改めて周囲の人を観察すると、ちゃんと季節感のある服装をしているのにびっくり。今号の編集が無事終わったら、せめて長袖シャツを探し出しておこうと思います。

■今年のプロ野球、地元福岡のソフトバンクホークスが圧倒的な強さでペナントレースを制しましたね。そのソフトバンクホークスや前身球団のダイエーホークスで活躍していたのが今号に登場する柴原洋さん。輝かしい実績ももちろんのことですが、それと同時に多くのファンに愛される選手でした。その理由は町で定期的に開催している野球教室に行くと明らかに。参加した子どもや保護者にたくさん声をかけ、本当に丁寧な声かけをしてくるのです。10月まで、町で毎週行っている子ども野球教室にも、実はかなりの頻度で足を運んでいるとのこと。昨年、一昨年と、プロ野球選手を輩出している水巻町。柴原さんの熱心な活動が、さらなるプロ野球選手誕生のきっかけになればいいですね。(小植)

この広報紙は再生紙を使用しています。

