



NO.957 <http://www.town.mizumaki.lg.jp/>

広報みずまき
2015



野鳥の
住む町

TOWN MIZUMAKI ISSUE



みずまき



シジュウカラ

自然に恵まれた町内には 多くの野鳥が生息

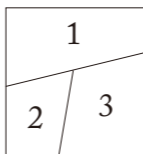
水巻町は南北に細長く、約11kmの面積しかありません。しかし、町の中央部には、明神ヶ辻山、多賀山、豊前坊山といった3つの小高い山があり、西側には遠賀川が流れるなど、自然に恵まれています。住宅地のすぐ近くに野鳥が生息する自然があるため、日常の中でさまざまな野鳥の姿を楽しむことができます。

バードウォッチングは 町内で簡単に楽しめる

町内を歩くと、鳥の鳴き声に気がきませんか。その鳴き声のする方に向けて野鳥を探せば、バードウォッチング（野鳥観察）の始まりです。バードウォッチングには、場所や目的、季節などでさまざまな方法があります。この特集記事では、特別な用意なく簡単に行える町内でのバードウォッチングを紹介します。

季節や場所で 観察される野鳥は異なる

町内の野鳥といっても、季節や場所によって観察される種類は異なります。続く記事では、観察しやすい場所や鳥の種類をまとめていますので、参考にしてください。



- 1：メジロ
- 2：ミサゴ
- 3：シロハラ

写真提供：日本野鳥の会筑豊支部



野鳥の 住む町

町を歩けば、あちらこちらから聞こえてくる鳥のさえずり。その鳴き声を頼りに鳥の姿を探して散策するのは楽しいものです。今月の特集記事では、町内で楽しめるバードウォッチングの情報を伝えます。

●問い合わせ 歴史資料館 ☎201局0999番



山本蒼也さん (伊左座小学校)



山本紋乃さん (水巻南中学校)



山本由紀さん (左の二人のお母さん)

バードウォッチングに行こう

●オススメスポット



左から豊前坊山、多賀山、明神ヶ辻山

自宅周辺を歩くだけでも、野鳥を観察することはできますが、さまざまな種類の野鳥を積極的に観察したいのなら、お勧めの場所がいくつかあります。

その一つが、町中央部の豊前坊山、多賀山、明神ヶ辻山の3つの山です。住宅地から少しだけ足を伸ばして山道を登ると、ピーヨピーヨというヒヨドリやピーヒョロロロというトビなど多種多様な鳴き声が聞こえてきます。

※豊前坊山、多賀山、明神ヶ辻山は、誰でも楽しめる自然公園として整備されていますが、山道では転倒などに十分注意してください。



遠賀川河口堰

もう一つのお勧めが、遠賀川です。遠賀川でのんびり散歩をすると、水辺を好む多くの野鳥を観察することができます。また、遠賀川河口堰付近では、ミサゴや、カンムリカイツブリがしばしば観察されます。

●持っていくといいもの

肉眼だけでは野鳥を見付けるのが難しいので、双眼鏡があると便利です。

高倍率の双眼鏡は視野が狭く、使いにくいことがあります。初めて双眼鏡を購入するときは8倍程度の倍率がお勧めです。

また、山道などに立ち入るときは、虫や草、枝などで肌を痛めないように服装は、長袖、長ズボンがいいでしょう。



双眼鏡

町内での野鳥観察には、特別な用意は必要ありません。天気の良い日に散歩しながら楽しむことができます。手ぶらで問題ありませんが、より楽しめるように次のようなことを参考にしてください。

野鳥観察会で手軽に楽しむ

簡単にバードウォッチングをするには、歴史資料館の野鳥観察会に参加するのがお勧めです。野鳥観察会の魅力を、山本さん一家(二東)に尋ねてみました。

野鳥観察会に参加するようになったきっかけは

由紀 野鳥観察会への参加は、娘が言い出したことです。その頃、娘は鳥にとっても興味を持っていました。紋乃 小学校に貼り出してあったポスターで野鳥観察会のことを知ったんです。鳥が好きだったので、参加したいと思いました。

実際に参加してきての感想を教えてください

蒼也 大勢の人と一緒に観察できて楽しいです。周りの人が優しく鳥のことを教えてくれます。

由紀 歴史資料館のスタッフだけでなく、他の参加者の中にもすごく詳しい人がいます。そういった人から、鳥の見分け方や鳴き声などを教えてもらえるのが良いですね。今の時期しか見られない鳥のことなど、いろいろな情報が学べます。

紋乃 身近な場所だけど、多くの鳥に出会えます。鳥が枝に止まっているときの動きが好きなのですが、自宅の周辺にはいない鳥のいろいろなしぐさを見ることが出来ます。

由紀 わが家の鳥への興味はまだまだ続きそうです。これからも、この野鳥観察会に家族で参加したいと思います。



野鳥観察会のココが良いところ

- 特別な準備は要りません
→双眼鏡や野鳥ガイドブックが借りられます。
- 知識がなくても大丈夫
→スタッフの説明を聞きながら野鳥観察ができます。

次回の野鳥観察会

- 9月19日(土)に開催予定です。
- 詳細は後日、広報みずまきなどでお知らせします。

※発言者は敬称略で掲載しています。



野鳥への愛情が 基本です

日本野鳥の会筑豊支部・支部長

かじわらごうじ
梶原剛二さん

特集記事のまとめに、梶原さんに、町内のバードウォッチングを楽しむための注意点を教えてもらいました。

最初は簡単な方法で始めましょう

バードウォッチングに興味を持ったから、初めは散歩のときに、野鳥を見つけてみるくらいで良いと思います。自宅周辺だけでも、多くの野鳥を観察できるでしょう。

ただ、散歩だけでは、野鳥の名前が分からず、興味が満たされないかもしれません。野鳥観察会などに参加して、鳥の名前と鳴き声を覚えようと、観察がさらに楽しくなると思います。

野鳥の気持ちになると一層楽しめます

バードウォッチングで気を付けてほしいのは、野鳥に優しくすることです。

ひなのいる巣の近くで、親鳥を待ち伏せするのは厳禁です。子育ての妨害になります。写真撮影でフラッシュを使用したり、団体で騒いだりするのも、野鳥へストレスを与えてしまいます。こうしたことは、野鳥が減少する原因になることがあるので注意が必要です。

野鳥を思いやることは、心から観察を楽しむことになります。バードウォッチングをするのは、野鳥への愛情が基本なのです。

水巻町野鳥ガイド

野鳥観察会で実際に観察された野鳥を紹介しします。町内でのバードウォッチングの参考にしてください。

町内で観察できる野鳥の一覧

旅鳥

ハチクマ エソビタキ

夏鳥

オオルリ キビタキ コサメビタキ
サシバ ジュウイチ ツツドリ
ツバメ ホトギス

冬鳥

タゲリ オオジュリン カモメ カワウ
カンムリカイツブリ キンクロハジロ
ジョウビタキ シロハラ ダイシャクシギ
チュウヒ チョウゲンボウ ツグミ
ノスリ ハイタカ ヒドリガモ マガモ

留鳥

アオゲラ アオサギ ウグイス エナガ
カルガモ カワラヒワ キジバト
キセキレイ コゲラ コサギ
コジュケイ シジウカラ スズメ
セグロセキレイ セッカ ダイサギ
ドバト トビ ハクセキレイ
ハシブトガラス ハシボソガラス
ハヤブサ ヒバリ ヒヨドリ
ホオアカ ホオジロ ミサゴ ムクドリ
メジロ モズ ヤマガラ

用語解説

旅鳥 北方の繁殖地と南方の越冬地を往復する途中で立ち寄る鳥。春と秋の2回観察の機会があります。

夏鳥 春ごろ、南方の越冬地から渡ってきて繁殖をする鳥。

冬鳥 秋ごろ、北方の繁殖地から渡ってきて越冬をする鳥。

留鳥 一年中同一地域に留まっている鳥。

さえずり 主に縄張宣言や求愛のために繁殖期の雄が発する鳴き声。それ以外の鳴き声は地鳴きという。



ハチクマ

【区分】旅鳥
【鳴き声】ビュービュー、ビュービュー
【ひと言メモ】渡り時期の5月上旬と9月下旬に九州北部を通過。この時期に町の上空を観察していると見かけます。



ハイタカ

【区分】冬鳥・準絶滅危惧種
【鳴き声】キキキキ、キョキョキョ
【ひと言メモ】林から飛び出したヒヨドリの群れに上空から襲い掛かる姿を見ることがあります。



ムクドリ

【区分】留鳥
【鳴き声】キュルキュル、リャーリャー
【ひと言メモ】電線などに大群で並ぶことがあります。住宅付近の黒っぽい大きめの鳥はたいていムクドリです。



カンムリカイツブリ

【区分】冬鳥・絶滅危惧種
【鳴き声】カッカ…
【ひと言メモ】潜水して魚を捕る鳥で、白くて長い首と黒い冠羽が目立ちます。遠賀川河口付近で冬に見られます。



トビ

【区分】留鳥
【鳴き声】ピーヒョロロ
【ひと言メモ】天気の良い日には、気持ち良さそうに上空を旋回しています。カラスから追い立てられることも。



ウグイス

【区分】留鳥
【鳴き声】ホーホケキョ(繁殖期)、チャッチャツ
【ひと言メモ】福岡県の県鳥。有名なさえずりで春を知らせますが、用心深くなかなか人前に姿を現しません。

「暮らしの便利帳」の共同発行



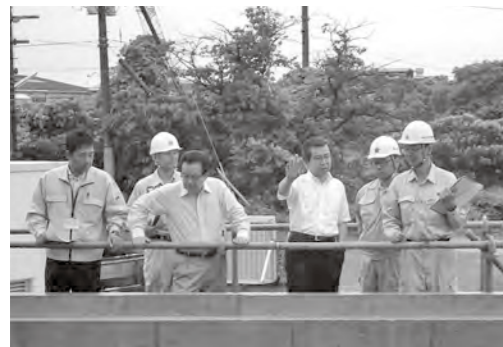
5月20日、役場で「暮らしの便利帳」共同発行に関する協定書調印式が行われました。「暮らしの便利帳」は、町と㈱サイネックスで共同発行を行う生活情報誌です。制作費用は広告収入で賄われ、11月ごろに町内で全戸配布する予定です。

早めのライト点灯で事故防止



5月14日、ダイエー水巻店駐車場で、水巻町交通安全推進協議会が交通安全指導を行いました。これは、春の交通安全県民運動に合わせた活動です。運転者一人ひとりに声をかけ、早めのライト点灯などでの交通事故防止を呼びかけました。

曲川の排水能力を大きく向上



6月11日、曲川の最下流にある鯨瀬排水機場(八幡西区三ツ頭)の改修の視察を、町と松本國寛県議会議員が行いました。改修の内容は、町の長年の要望であった曲川の排水能力向上を実現したものです。今後も河川の氾濫などの対策に努めていきます。



郷土の情景を伝える腹話術

子どもの読書週間特別企画「かばおじさんの腹話術」5月4日、図書館で子どもの読書週間特別企画「かばおじさんの腹話術」が行われました。

かばおじさんの呼び名で親しまれている春風河馬さん(本名・山田清澄さん)は、手作り人形を使った腹話術の名人です。全国の福祉施設などを訪れて、子どもやお年寄りを笑顔にしています。

「今日は、水巻町の歴史を織り交ぜて話しました。遠賀川や曲川などの情景に親しんでほしい」と語る猪熊在住の春風さん。巧みな腹話術で参加者を驚かせながら行う話は、年代を越えて楽しめるように工夫されています。会場には何度も歓声が沸き、参加した人たちは、その話を心から楽しんでいました。



プロ選手並みのエア・〇〇 春のフレッシュテニス大会

5月10日、総合運動公園で「春のフレッシュテニス大会」が行われました。大会は、小学生、一般男子、一般女子の部と、3つの部門で実施。

体の小さな小学生たちも、全身を目いっぱい使ったサーブやスマッシュで、普段の練習の成果を存分に披露していました。

大会の結果は次のとおりです。(敬称略)

【春のフレッシュテニス大会・参加者 35人】

- 小学生の部 ①前田翔哉 ②中村利寿
- 一般女子の部 ①渡邊智子・甲斐美津代 ②東嶋麻由・興梠加代子
- 一般男子の部 ①木村真哉・有馬守 ②中野正道・安部治男

あなたの周りの出来事や
身近な話題をお待ちしています

まちのわだい Town's Topics



力強い一歩は仲間のため

中学校体育大会

5月24日、町内の二つの中学校で体育大会が行われました。ここ水巻南中学校でも、全校生徒がさまざまな競技に懸命に取り組み、大会を盛り上げました。

各ブロックごとに分かれ、勝利を目指しながらの一日でしたが、その中でも際立ったのが学年の垣根を越えた団結力の強さ。大縄跳びや5人6脚などの団体競技では、「先輩、頑張ってください」や「1年生、大丈夫。できるよ、頑張れ」など互いを励まし合う声が掛けられていました。

来場した保護者や地域の人たちも、グラウンドで表された生徒たちの団結力を最後まで温かく見守っていました。



PUBLIC みんなの ひろば SQUARE

読者の皆さんが
つくるページです

地域の出来事やサークル・講座
のお誘い、日々の感じ、アイデア、
イラスト、広報へのご意見・ご感
想などをお寄せください。
お問い合わせ 役場企画広報係
☎201局4321番

高齢者野球 メンバー募集

高齢者野球チームのメンバーを募集しています。居住地は問いません。気軽に参加してください。

●とき 毎週火曜日 午後1時～4時
毎週土曜日 午前10時～午後1時
▽毎週土曜日 午前10時～午後1時
●ところ 吉田グラウンド(吉田西)
●対象 68歳以上の人
●費用 月1000円
●申し込み・問い合わせ 水巻ゆうあい倶楽部(白土) ☎(090)1973局1805番

母子寡婦福祉会 会員募集

母子寡婦福祉会で、仲間づくりをしませんか。スポーツ交流会などの楽しい行事に参加したり、小学生・中学生の学習支援や就業に役立つ講習会を受けたりすること

ができます。

●対象 母子家庭、父子家庭の親
※子どもが成人するまで母子家庭
父子家庭だった人も含みます。

●費用 無料
●申し込み・問い合わせ 社会福祉協議会 ☎202局3700番

食生活推進会の 国産鶏肉の料理講習会

国産鶏肉の安全性などの最新情報を学べる講習会です。調理実習も行います。

●とき 8月28日(金) 午前9時30分～午後2時
●ところ いきいきほーる
●対象 町内に住んでいる人
●定員 10人程度(先着順)
●費用 200円
●持つてくるもの エプロン、三角さん、筆記用具
●申込期限 8月10日(月)
●申し込み・問い合わせ いきいきほーる

「すまいる*すまいる」 会員募集

運動普及推進会「すまいる*すまいる」は、気軽に楽しくできる運動の普及に取り組んでいるボランティア団体です。毎月の定例会で情報交換をしながら、地域の依頼で、健康体操の講師などを行っています。

●とき 毎月第4木曜日午前9時～11時30分
●ところ いきいきほーる
●費用 年会費1000円
●申し込み・問い合わせ いきいきほーる健康課 ☎202局3212番
●申し込み・問い合わせ いきいきほーる健康課 ☎202局3212番
●申し込み・問い合わせ いきいきほーる健康課 ☎202局3212番

「シニアMC」 会員募集

男性料理教室同好会「シニアM

みんなに おいしいおかず Recipe vol.177

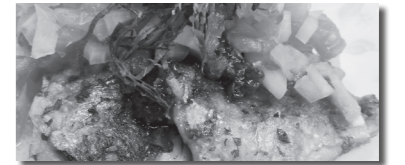
アジのさっぱり梅シソたれ焼き

材料・4人分

アジ	4枚(1枚60g程度)
片栗粉	適量
サラダ油	少々
レタス	4枚
青シソ	8枚
梅干し	8g
みりん	小さじ2
砂糖	4g
酒	20g
しょうゆ	小さじ2
トマト	40g
黄パプリカ	80g
レモン汁	適量

料理一口メモ

梅干しや青シソ、トマト、レモンの味を生かすことで、減塩につながる。さっぱりとした味付けは、暑い夏にぴったりです。



調理：食生活改善推進会

作り方

- 青シソの半分はみじん切り、梅干しは種を取ってから小さく刻み、aと合わせておく。
- トマトと黄パプリカは5mm角に切り、レモン汁と合わせて冷やしておく。
- 水気をよく切ったアジに片栗粉をまぶし、サラダ油を引いたフライパンで両面を焼く。
- 皿にレタスを敷き、レタスの上にアジを置き①のたれをかける。残りの青シソを千切りにして、冷やしておいたトマト、黄パプリカと一緒に盛り付ける。1人分174キロカロリー 塩分0.8グラム

キャンパスを 見学してみませんか

九州職業能力開発大学校ではキャンパス見学会を開催します。事前の申し込みは不要です。

●とき 7月20日(月・祝) 午後1時～4時

●ところ 九州職業能力開発大学校(小倉南区志井)

●内容 施設見学、体験授業ほか

●問い合わせ 九州職業能力開発大学校学務課 ☎963局8353番



社会人ソフトボール大会
●5月24日●総合運動公園グラウンド●参加者 94人

【Aパート】①鈴鹿宝飾店【Bパート】①大林建設

水巻町ターゲットバードゴルフ選手権大会(敬称略)
●6月6日●ターゲットバードゴルフ場●参加者 22人

①栗田幸保②鶴園正喜③実久英雄

水巻町グラウンドゴルフ選手権大会(敬称略)
●6月2日●総合運動公園グラウンド●参加者 62人

【男子の部】①新貝正幸②大垣久雄③村上尚【女子の部】
①小椋ミツ子②吉田愛子③松村静子

遠賀ロータリークラブ旗争奪少年剣道大会(敬称略)
●6月14日●町民体育館●参加者 180人

●個人戦【小学1・2年生】①西門玲邑②西門歩琉【小学3年生】
①花園さくら②花園あんず【小学5年生】①山口隼人●団体戦【小学生】①机剣道スポーツ少年団A

ギラヴァンツ北九州 ホームゲームへ 水巻町民を無料招待

●とき・申込期限
▷7月18日(土) 午後6時(東京ヴェルディ戦)・申込期限7月14日(火)
▷7月22日(水) 午後7時(コンサドーレ札幌戦)・申込期限7月17日(金)
▷8月1日(土) 午後6時(大宮アルディージャ戦)・申込期限7月28日(火)

●定員 各50人(抽選)
●ところ 本城陸上競技場(八幡西区御開)

●申込方法 町ホームページから申し込むことができます。必要事項を入力してください。
※役場企画広報係 ☎201-4321 へ電話でも申し込むことができます。
※申込人数は最大5人までです。

●問い合わせ (株)ギラヴァンツ北九州 ☎863-6777

柴原さんのキャッチボール教室を行いました

5月18日、頃末小学校で「キャッチボール教室」を開催しました。講師として招いたのは、元ソフトバンクホークス選手の柴原洋さん。1・2年生、3・4年生、5・6年生と3つのグループに分かれ、それぞれ45分間ずつ、実演を交えて分かりやすく投げ方のポイントを教えてもらいました。



本校は「ソフトボール投げ」の体力テストで、どの学年も全国平均を上回ることができない状態が続いています。しかし、「キャッチボール教室」が終わるころには、子どもたちはぐんと遠くに力強く投げることができるようになり、今年の体力テストの結果が出るのが楽しみです。

●頃末小学校

クイズ 勝負 ここはどこ?

●この撮影をした場所はどこでしょうか?
①水巻町 ②芦屋町 ③岡垣町 ④八幡西区



★ヒント：17ページに関連記事があります。

○はがきにクイズの答えと住所、氏名、年齢を書いて7月17日(金)までに〒807-8501(住所不要)水巻町役場企画広報係へ送ってください。
☆正解者の中から抽選で3人に500円分の図書カードをプレゼントします。

6月10日号の 答えと当選

答え ③頃末小学校
●応募総数 35
●正解総数 34

当選者(敬称略)

- ▶橋本雅和(宮尾台)
- ▶丸村沙彩(緑ヶ丘)
- ▶矢野由宇希(猪熊)



頃末北にある頃末小学校です。写真の体育館前の石碑の下には、タイムカプセルが埋められています。これは昭和61年に当時の在校生が埋めたもので、平成28年に開校80周年を迎えることを記念して開封する予定です。

ロコモティブシンドロームってなに？

ロコモティブシンドローム(※以下ロコモ)とは、骨や関節、筋肉などの運動器の衰えなどで、歩行や日常生活に何らかの障がいを感じている状態を表した言葉です。

いつまでも自分の足で歩き続けていくために、ロコモの予防は大切です。国や県が周知を推し進めている、この言葉とその意味を一足先に知っておきましょう。

●問い合わせ いきいきほーる健康課 ☎ 202局3212番

ロコモの原因はさまざま 40歳代からの危険も

「よくつまずく」「ゆっくりとしか歩けない」など、最近の日常生活で足腰が弱くなったと感じることはありませんか。そんなあなたは、もうロコモが始まっているかもしれません。

ロコモの症状が表れる原因は、人によってさまざま。病气やけがなどをきっかけに症状が突然表れる人もいれば、日々の運動不足や体重の増加で徐々に症状が表れる人もいます。

ロコモの発症に性別の違いはなく、早い人では40歳代から症状が出る場合があります。

症状の放置は 介護生活の入り口に

ロコモの症状は、バランス能力

の低下や筋力の衰えなどの日常生活の不具合、膝や腰の痛みなどが代表的なものです。骨や関節、筋肉などはそれぞれが連携して働いています。つまり、どれか一つでも悪くなると、体はうまく機能しなくなるのです。

この状態のまま何も予防をしないでいると、近い将来に介護が必要になったり、寝たきり生活になったりする恐れがあります。実際に、介護保険で要支援や軽度の要介護認定を受ける人の約20%はロコモが原因だといわれています。

厚生労働省が平成25年度に行った国民生活基礎調査によると、要支援の認定を受ける原因は、1位が「関節疾患」、2位が「高齢による衰弱」、3位が「骨折による転倒」であり、ロコモの発症は介護生活の入り口に差し掛かっているといえます。

予防には運動と バランスの良い食生活

このようなロコモの症状を抑えるには、運動とバランスの良い食生活が大事。肥満は自分の体重で腰や膝に負担がかかってしまい、食欲不振や過度なダイエットも骨や筋肉の量が減り、ロコモの原因になります。

運動は、下肢筋力やバランス能力を高めるものが、特に効果的です。町では運動普及推進会「すまいる*すまいる」が、気軽に取り組めるロコモ予防のリズム体操を行っています。運動普及推進会は、地域の集いやイベント活動などへの派遣依頼に応じて各地区で活動していますので、興味のある人または団体は、いきいきほーる健康課もしくは運動普及推進会まで問い合わせてください。

運動は、下肢筋力やバランス能力を高めるものが、特に効果的です。町では運動普及推進会「すまいる*すまいる」が、気軽に取り組めるロコモ予防のリズム体操を行っています。運動普及推進会は、地域の集いやイベント活動などへの派遣依頼に応じて各地区で活動していますので、興味のある人または団体は、いきいきほーる健康課もしくは運動普及推進会まで問い合わせてください。

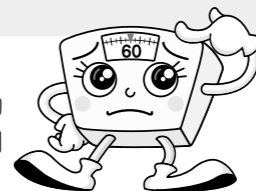
早期発見に役立てよう

もしかしてあなたはロコモ？

運動器の衰えはひそかに、本人が気づかないうちに進行します。次の7つの項目のうち、一つでも当てはまればロコモの心配があります。あなたの日常と照らし合わせてみましょう。

- ①片足立ちで靴下がはけない。
- ②家の中でつまずいたり、滑ったりする。
- ③階段を上がるのに手すりが必要である。
- ④家のやや重い仕事(掃除機の使用、布団の上げ下ろしなど)が困難である。
- ⑤2kg程度の買い物をして持ち帰るのが困難である。
- ⑥15分くらい続けて歩くことができない。
- ⑦横断歩道を青信号で渡りきれない。

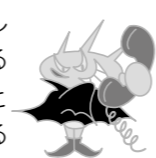
あなたのチェック結果はどうでしたか。項目の一つでも当てはまった人は、運動やバランスの良い食生活を習慣づけ、明日の自分に健康を届けましょう。



高齢者を狙った 詐欺に注意



高齢者に対する詐欺事件が多発しています。公的機関の職員を名乗る者から医療費や税金の還付があると、逆に金銭をだまし取られるケースが全国的に見られています。



町でも「医療費の還付がある」というような身元不明の不審電話があったことが報告されています。このような詐欺事件の手口は、携帯電話で巧妙に高齢者をスーパーやコンビニのATMへ誘導するものですが、町のどの部署からも還付金がATMで支払われることは絶対にありません。

不審に思った場合は、すぐに電話を切って警察署や役場に相談してください。

●問い合わせ 役場高齢者支援係 ☎ 201-4321

8月は後期高齢者医療制度の更新月 被保険者証・限度額認定証が 切り替わります

●被保険者証

現在の被保険者証(水色)は、7月31日が有効期限です。8月1日から使用できる被保険者証(柿色)は、7月下旬に郵送します。



8月1日以降に医療機関にかかるときは、新しい被保険者証を窓口に表示してください。有効期間は平成28年7月31日までの1年間です。

新しい被保険者証が7月中に届かない場合は、役場健康保険係に問い合わせてください。

●限度額適用・標準負担額減額認定証

現在、使用中の減額認定証の有効期限は7月31日です。減額認定証をすでに持っている人で、平成27年度住民税が非課税の世帯の人には、8月1日から使用できる減額認定証を、被保険者証とは別に7月下旬に郵送します。

※新たに減額認定証の交付を希望する人は、役場窓口での申請手続きが必要です。(住民税が課税されている人が同一世帯にいる場合は対象となりません)

●持ってくるもの 印鑑・被保険者証

●問い合わせ

▷役場健康保険係 ☎ 201-4321
▷福岡県後期高齢者医療広域連合 ☎ (092) 651-3111

65歳以上の人の 介護保険料が決定されます

平成27年度の介護保険料決定通知書を8月上旬に郵送します。今年度は3年に一度の保険料の算定基準見直しの年度です。このため、保険料の算定基準が変わっています。決定通知書が届いたら、保険料と納付方法の確認をお願いします。

【保険料の納め方】

●特別徴収(年金から天引き)

年金の支給月に、決定通知書の記載額が天引きされます。

●普通徴収(納付書払いまたは口座振替)

①納付書で納める人

決定通知書に納付書が同封されています。毎月の納期限までに保険料を納めてください。

②口座振替で納める人

今回、決定通知書のみを送ります。8月から3月まで毎月、指定の口座から決定通知書に記載された金額が引き落とされます。

【給付制限】

保険料に滞納があると、通常1割の自己負担割合が増えたり、一時的に介護給付が差し止められたりするなどの制限があります。失業などの事情で支払いが困難になった場合は、役場高齢者支援係まで相談してください。

●問い合わせ 役場高齢者支援係 ☎ 201-4321

8月で切り替わる 高齢受給者証と認定証



高齢受給者証を郵送します

70歳から74歳の水巻町国民健康保険加入者が持っている、現在の高齢受給者証は7月31日有効期限が切れます。8月から切り替わる、新しい受給者証を7月下旬に郵送します。

認定証の切り替えは8月1日からです

現在、水巻町国民健康保険加入者で、限度額適用認定証・標準負担額減額認定証(以下「認定証」)を持っている人は、7月31日が認定証の有効期限となります。引き続き認定を希望する場合は、8月中に役場健康保険係で申請をしてください。

この認定証は、医療機関で提示すれば医療費の自己負担額が限度額までとなるものです。詳しくは問い合わせてください。

※70歳以上で平成27年度住民税が課税されている水巻町国民健康保険世帯の場合、医療機関で高齢受給者証を提示すれば、限度額までしか請求されません。そのため認定証は不要です。

●問い合わせ 役場健康保険係 ☎ 201-4321

みずまき 生活情報

INFORMATION

水巻町役場 ☎ 201-4321
FAX 201-4423

中央公民館 ☎ 201-0401
FAX 201-0411

南部公民館 ☎ 202-2472
FAX 202-2473

総合運動公園
・スポーツ振興係 ☎ 201-4000
・テニスコート ☎ 201-5757

いきいきほーる
・健康課 ☎ 202-3212
FAX 202-3621

子育て支援センター ☎ 203-5772
FAX 203-5806

児童少年相談センター ☎ 203-1555
FAX 203-1553

図書館 ☎ 201-5000
FAX 201-0995

歴史資料館 ☎ 201-0999
えぶり山荘 ☎ 202-6230

障害者福祉センター ☎ 201-0794

高齢者福祉センター ☎ 201-3344

みんなの願い、それは平和。 平和講演会

今年には戦後70年の節目の年です。長崎から原爆被爆者を招いて、平和講演会を行います。

平和の大切さを、この機会に改めて考えてみませんか。

- とき 8月6日(木) 午前9時30分～11時
- ところ 中央公民館
- 講師 田中重光さん(長崎原爆被災者協議会理事)
- 費用 無料
- 問い合わせ 役場庶務係

お知らせ

「社会を明るくする運動」7月は強調月間です

保護司会では、7月を「社会を明るくする運動」強調月間として、幅広く活動しています。社会を明るくするために、地域の皆さんの協力をお願いします。
●行動目標
▽犯罪や非行をした人たちの立ち直りを支えよう
▽犯罪や非行に陥らないよう地域社会で支えよう
▽これらの点について、地域社会の理解と協力の輪を広げよう
●問い合わせ 遠賀保護区保護司会 ☎ 201局2144番

献血への理解と協力を

「愛の血液助け合い運動」月間
7月1日から31日までの1か月間、全国一斉に「愛の血液助け合い運動」が実施されます。

夏は長期休暇などで献血への協力が得られにくい季節ですが、輸血用の血液は年間を通じて安定的に確保する必要があります。血液を必要としている人の尊い命を救うため、献血への協力をお願いします。

- とき 7月28日(火) 午前9時30分～正午、午後1時～4時
- ところ 中間市役所(中間市中間)
- 問い合わせ 福岡県赤十字血液センター北九州事業所 ☎ 631局1211番

国と県からの統計調査 労働力調査を行っています

総務省と福岡県では毎月、労働力調査を行っています。労働力調査は、国の失業率や雇用の実態を明らかにするための重要な統計調査です。
統計調査員が訪問したときは、協力をお願いします。
●問い合わせ 県調査統計課 ☎ (092)651局1111番

- とき 9月1日(火)～9日(水)
- ところ 北九州市民防災センター別館(小倉北区東港)
- 申込期間 8月5日(水)～19日(水)

しつけの悩みを解決 犬の育て方セミナー

講習とモデル犬の実技で、飼育方を説明します。
●とき 8月3日(月) 午後1時30分～4時
※受け付けは午後1時からです。
●ところ 宗像・遠賀保健福祉環境事務所(宗像市東郷)
●定員 30人(先着順)
●費用 無料
●申込期限 7月30日(木)
●申し込み・問い合わせ 宗像・遠賀保健福祉環境事務所保健衛生課 ☎ (0940)36局6098番

危険物取扱者 保安講習の案内

●とき 9月1日(火)～9日(水)
- ところ 北九州市民防災センター別館(小倉北区東港)
- 申込期間 8月5日(水)～19日(水)

福祉の仕事を探しませんか 福祉の就職面談会

県社会福祉協議会では、福祉の仕事に関心がある人を対象に「福祉のしごと就職フェア2015 in FUKUOKA」を開催します。申し込みは不要ですが、託児は予約が必要です。
●とき 8月21日(金)
▽就活応援セミナー 午前11時30分～午後0時30分
▽就職面談会 午後1時～4時
※受け付けは午後0時30分～3時30分です。
●ところ クローバープラザ(春日市原町)
●対象 社会福祉施設などへの就職希望者
※平成28年3月末に、大学または

夏の日の夕べに 航空自衛隊芦屋基地納涼祭

航空自衛隊芦屋基地で夏の思い出をつくりませんか。
●とき 7月23日(木) 午後5時30分～8時20分
※荒天時など中止になった場合の予備日はありません。
●ところ 航空自衛隊芦屋基地音屋町大字音屋
※駐車場がありませんので、公共交通機関を利用してください。
●内容 盆踊り、出店など
●問い合わせ 航空自衛隊芦屋基地基地渉外室 ☎ 223局0981番

高等学校の入学資格を 中学校卒業程度認定試験

病気などのやむを得ない事情で就学できず、満15歳になる年度に卒業できない人はいませんか。県では、中学校卒業程度の学力があるかどうかを認定する試験を行います。合格すれば高等学校への入学資格を得られる試験です。
●試験日 10月28日(水)
●試験会場 福岡県吉塚合同庁舎(福岡市博多区吉塚本町)
●対象 次のいずれかに該当する人
▽就学義務猶予免除者または就学義務猶予免除者だった人で、平

成28年3月31日までに満15歳以上になる人
▽保護者が就学させる義務の猶予または免除を受けず、平成28年3月31日までに満15歳になる人で、その年度の終わりまでに中学校を卒業できないと見込まれることによりやむを得ない事由があると文部科学大臣が認められた人
▽平成28年3月31日までに満16歳以上になる人
▽日本の国籍を有しない人で、平成28年3月31日までに満15歳以上になる人

- 申込期間 8月24日(月)～9月11日(金) 消印有効
- 問い合わせ 詳しくは県教育庁

募集

夏休みチャレンジ参加者募集

義務教育課 ☎ (092)643局3909番へ
●とき 7月27日(月)～8月21日(金)
●ところ 中央公民館・南部公民館
●対象 町内に住む小学生・中学生
※年齢制限のあるコースがあります。
●内容 次のコースから選択してください。
▽コース 折り紙、コーラス、水彩画、陶芸、茶道、フラダンス、体力測定、レクリエーション
●定員 各コース15～20人程度
※初めて参加する人を優先します。
●費用 各コースで、材料費などの実費がかかります。
●申込期限 7月16日(木)
●申し込み・問い合わせ 役場生涯学習係(中央公民館内)
福岡県町村会職員などの採用試験を行います

●定員 1人程度
●申込期間 7月27日(月)～8月14日(金)
●申し込み・問い合わせ 詳しくは福岡県町村会総務課 ☎ (092)651局1121番へ
●国の安全を守るために 入国警備官採用試験
【警備官】
●対象 次のいずれかの条件を満たす人
▽平成27年4月1日時点で、高等学校または中等教育学校を卒業した日の翌日から起算して5年を経過していない人
▽平成28年3月までに高等学校または中等教育学校を卒業する見込みの人
▽人事院が前の二つの条件に準じると認める人
【警備官(社会人)】
●対象 昭和50年4月2日以降に生まれた人
【共通事項】
●試験日 9月27日(日)
●申込方法 インターネットの専用申込ページから申し込んでください。
URL <http://www.jinji-shiken.go.jp/juken.html>
●申込期間 7月21日(火)～30日(木)
●問い合わせ 詳しくは福岡入国管理局総務課 ☎ (092)623局2400番へ

定期巡回・随時対応訪問介護看護を行う事業者を再募集します

地域密着型の介護保険サービスの一つ「定期巡回・随時対応訪問介護看護」を行う事業者の公募を行いました。期間内に応募がありませんでしたので、再度募集します。
※平成27年度に施設などの整備を行った後、事業を開始します。
【定期巡回・随時対応訪問介護看護とは】
日中・夜間を通じて訪問介護と訪問看護を一体的に、またはそれぞれが密接に連携しながら定期巡回訪問と随時の対応を行うサービスです。

- 対象 介護保険事業の運営実績があり、法人格を有する町内の事業者
- 募集数 1事業所
- 申込方法 役場高齢者支援係に事前協議の予約をしてください。事前協議後に申し込むことができます。詳しくは問い合わせてください。
- 申込期限 7月31日(金)
- 申し込み・問い合わせ 役場高齢者支援係

夏休みチャレンジ参加者募集
義務教育課 ☎ (092)643局3909番へ
●とき 7月27日(月)～8月21日(金)
●ところ 中央公民館・南部公民館
●対象 町内に住む小学生・中学生
※年齢制限のあるコースがあります。
●内容 次のコースから選択してください。
▽コース 折り紙、コーラス、水彩画、陶芸、茶道、フラダンス、体力測定、レクリエーション
●定員 各コース15～20人程度
※初めて参加する人を優先します。
●費用 各コースで、材料費などの実費がかかります。
●申込期限 7月16日(木)
●申し込み・問い合わせ 役場生涯学習係(中央公民館内)
福岡県町村会職員などの採用試験を行います

●定員 1人程度
●申込期間 7月27日(月)～8月14日(金)
●申し込み・問い合わせ 詳しくは福岡県町村会総務課 ☎ (092)651局1121番へ
●国の安全を守るために 入国警備官採用試験
【警備官】
●対象 次のいずれかの条件を満たす人
▽平成27年4月1日時点で、高等学校または中等教育学校を卒業した日の翌日から起算して5年を経過していない人
▽平成28年3月までに高等学校または中等教育学校を卒業する見込みの人
▽人事院が前の二つの条件に準じると認める人
【警備官(社会人)】
●対象 昭和50年4月2日以降に生まれた人
【共通事項】
●試験日 9月27日(日)
●申込方法 インターネットの専用申込ページから申し込んでください。
URL <http://www.jinji-shiken.go.jp/juken.html>
●申込期間 7月21日(火)～30日(木)
●問い合わせ 詳しくは福岡入国管理局総務課 ☎ (092)623局2400番へ

夏期講習受講生募集中

- 期間：7月21日～9月1日
日程・費用などは電話してください
- ☑中3は受験対策
中3は入試問題形式の演習を中心に授業を行います
 - ☑1学期の復習と2学期の予習
中3以外は前半で復習、後半で予習中心の授業を行います
 - ☑フクト実力テスト・課題テスト対策
夏期講習の成果確認のため、8/23にフクト実力テストを実施
夏期講習の最終週に課題テスト対策も行います
- 対象：小4～高3
●体験授業無料
●入塾金無料
●授業が無い日の自習や個別指導も対応します

日々の学習をサポートする
遠賀進学塾
☎ 201-8864
〒807-0025 水巻町頃末南三丁目6番12号

学校法人 福岡保健学院 <http://hidamari-ie.jp>
みずまき助産院 ひだまりの家
(ブログ・Facebookもぜひご覧ください)

楽しいイベントご案内 ひだまりの家でのんびり過ごしませんか

☆7月16日(木) 午後2時30分～ ▷安産灸教室 [毎月第3木曜日] ・参加費 500円(要予約)	☆8月6日(木)・8月20日(木) 午前10時30分～ ▷白川先生の子育て相談会 ▷対象：2歳児未満 ・参加費 無料(要予約)	☆8月8日(土) 午後2時30分～ ▷白川先生のお話 ▷絵本の読み聞かせ ・参加費 100円
--	---	--

妊娠、出産、育児、母乳などに関するお問い合わせ、お気軽にご相談ください。
〒807-0051 遠賀郡水巻町立屋敷1-14-50
学校法人 福岡保健学院 みずまき助産院ひだまりの家
TEL : 093-201-7731 FAX : 093-201-7741 E-Mail : jyosanin@hidamari-ie.jp

**県民の生命と健康を守るっ
公衆衛生医師採用試験**

- 対象 次の条件を全て満たす人
▽医師免許を持ち、医師法に定められた臨床研修を修了した人または平成28年3月31日までに修了見込みの人
▽平成28年4月1日時点で40歳未満の人
- 定員 3人
- 申込期限 7月31日(金)
- 申し込み・問い合わせ 詳しくは県保健医療介護総務課☎(092)643局3237番へ

**児童文学作家
あんびるやすこ講演会**



- 「なんでも魔女商会」や「ルルトララ」シリーズで子どもたちに人気の作家、あんびるやすこさんの講演会を行います。
- 本ができるまでの、とっておきのお話を聞いてみませんか。
- とき 9月6日(日)午後2時
- ところ 図書館視聴覚ホール
- 対象 小学生とその保護者
- 小学生だけの参加も可能です。
- 講師 あんびるやすこさん(児童文学作家)
- 定員 100人(抽選)
- 申込方法 図書館貸出カウンターで申し込んでください。
- 申込期間 7月18日(土)～8

- 月9日(日) 図書館☎201局5000番
- 職業訓練生募集
県立戸畑高等技術専門学校
- 試験日 8月27日(木)
- 試験会場 県立戸畑高等技術専門学校(戸畑区東大谷)
- 募集科目 介護サービス科
- 定員 30人(選考)
- 申込方法 8月17日(月)までに、ハローワーク八幡で申し込んでください。
- 問い合わせ 詳しくは県立戸畑高等技術専門学校☎882局4306番へ

**職業訓練生募集
ポリテクセンター福岡**

- 地域のニーズに合わせた技能を身につけ、就職に生かしませんか。
- とき 10月1日(木)～平成28年3月29日(火)
- ところ ポリテクセンター福岡(八幡西区穴生)
- 対象 ハローワークに求職申し込みをしている人
- 試験日 9月4日(金)
- 募集科目・定員
▽ビル設備サービス科・30人
▽CAD/CAM科・30人
▽ビジネスワーク科・30人
- 費用 無料
- 教科書、工具、訓練生保険料などは個人負担です。

- 申込方法 ハローワーク八幡(八幡西区岸の浦)で申し込んでください。
- 申込期間 7月21日(火)～8月21日(金)
- 問い合わせ 詳しくはポリテクセンター福岡訓練支援係☎641局6909番へ

**障がい者の職業訓練生募集
福岡障害者職業能力開発校**

- 対象 身体障害者手帳、精神障害者保健福祉手帳、療育手帳のいずれかを持っている人で、介護を必要とせずに身辺処理ができる人
- 募集科目 パソコンビジネス科
- 定員 15人(選考)
- 定員に満たない場合は中止することがあります。
- 費用 無料
- 教科書費、検定受験料などが別途必要です。
- 申込方法 ハローワーク八幡(八幡西区岸の浦)で申し込んでください。
- 申込期間 7月13日(月)～8月27日(木)
- 問い合わせ 詳しくは福岡障害者職業能力開発校☎741局5431番へ
- 「共生社会」の実現を目指して
作文・ポスター募集
- 障がいの有無に関わらず、誰もが共に支え合う社会を目指して、

- 作文・ポスターを募集します。詳しくは問い合わせてください。
- 【体験作文】
- 題材 出合い、ふれあい、心の輪
- 対象 小学生以上の人
- 部門 小学生の部、中学生の部、高校生・一般の部
- 【障害者週間のポスター】
- 題材 障がいの有無に関わらず誰もが能力を発揮して安全に安心して生活できる社会の実現
- 部門 小学生または中学生
- 部門 小学生の部、中学生の部
- 【共通事項】
- 申込方法 8月21日(金)までに役場障がい支援係窓口へ提出してください。
- 問い合わせ 役場障がい支援係☎201局4321番

**「平和のメッセージ」
作文コンテスト**



- 朝倉郡筑前町では、戦争の悲惨さと平和の大切さを後世に語り継ぐために、作文コンテストを行っています。
- 「平和の大切さ」「命の尊さ」を伝える作文を募集します。詳しくは問い合わせてください。
- 対象 平成28年3月20日(日)の表彰式に出席ができる人
- 部門 小学校5年生・6年生の部、中学生の部、高校生の部

- 一般の部
- 申込期限 9月24日(木)消印有効
- 申し込み・問い合わせ 筑前町役場企画調整係☎(0946)42局6601番

**ヘリコプター体験搭乗
航空自衛隊芦屋基地**

- 自衛隊が実際に使っている輸送用ヘリコプターに、体験搭乗を試みませんか。
- とき 8月22日(土)午前8時30分～午後2時
- ※日程が変わることがあります。
- ところ 航空自衛隊芦屋基地芦屋町大字芦屋
- 対象 小学生以上の人
- 小学生は保護者の同伴が必要です。
- 定員 約80人(抽選)
- 内容 約20分の局地飛行
- 申込方法 往復はがきに、郵便番号、住所、氏名(ふりがな)、年齢、電話番号、人数を記入して郵送してください。
- ※はがき1枚で2人まで申し込みができます。
- ▽送付先 〒807-0133 遠賀郡芦屋町大字芦屋1455番地1
- 「航空自衛隊芦屋基地基地渉外室体験搭乗係」
- 申込期限 7月31日(金)消印有効
- 問い合わせ 航空自衛隊芦屋基地基地渉外室☎223局0981番

相談

**若者サポートステーション
黒崎サテライト**

- 「仕事はしたいが自信がない」や「就職活動の方法がわからない」といった悩みを抱える若者を支援する相談所です。
- とき 第1・3金曜日午前10時～午後5時
- ところ コムシティ内黒崎サテライト(八幡西区黒崎)
- 対象 長期間就業できずに悩んでいる人やその家族
- 問い合わせ 北九州若者サポートステーション☎512局1871番

**ふくおか農林漁業新規就業
セミナー・相談会**

- 県では、農林漁業を始めてみたい人や農林漁業事業体への就業を希望する人への就業セミナー・就業相談会を開催します。事前の申し込みは不要です。
- とき 8月9日(日)午後1時～4時30分
- ところ JR博多シティ10階(福岡市博多区博多駅中央街)
- 内容 新規就業セミナー、個別相談
- 費用 無料
- 問い合わせ 県農林水産部経営技術支援課☎(092)643局3495番

**人権擁護委員が応じます
特設人権相談所**

- 身近な相談者の人権擁護委員が家庭内のもめごとや隣近所とのトラブル、いじめ、差別などの相談に応じます。
- とき 8月10日(月)午後1時～4時
- ところ いきいきほーる
- 相談員 人権擁護委員
- 問い合わせ 北九州人権擁護委員事務局☎561局3542番

**社会福祉協議会の
相談事業**

- 【住民相談】 高齢や身体が不自由などの理由で、相談に来ることができない人は相談員が自宅を訪問します。
- とき 毎週月曜日・金曜日(祝日は除く)午後1時～4時
- ※受け付けは午後3時30分までです。
- ※相談は電話でも受け付けます。
- 相談員 住民相談員
- 【行政相談】
- とき 7月13日(月)午後1時～4時
- ※受け付けは午後3時30分までです。
- 相談員 行政相談委員
- 【介護相談】 介護について困っていることや悩んでいることがあれば、相談してください。
- とき 7月15日(水)午後1時～4時

**相談員 介護支援専門員
司法書士の無料法律相談**

- とき 7月11日(土)午後1時～4時
- ※受け付けは午後0時50分～3時30分です。
- 内容 財産、相続、多重債務などの相談
- 相談員 司法書士
- 【共通事項】
- ところ 社会福祉協議会事務局(いきいきほーる2階)
- 問い合わせ 社会福祉協議会☎202局3700番

**愛のおんごの
あがたのあつまた**

- 5月14日～6月11日受付分
- 【物品寄付】介護用電動ベッド1台 株式会社溝口産業様
- 【一般寄付】
- 水巻さつき・盆栽愛好会様
- チャリティイダダンスパーティー 実行委員会様
- 社会福祉法人グリーンコープ ふくしサービスセンターひだまり様
- 【香典返し寄付】
- 吉田団地 故・森山 松一様
- 吉田団地 故・森山美智子様
- 吉田団地 故・堀川 トヨ様
- 緑ヶ丘 故・賀屋 憲子様
- 緑ヶ丘 故・三苦フサエ様
- 猪熊 故・三苦 雅文様
- 猪熊 故・高祖 泰浩様
- 猪熊 故・高祖 保子様

**総合運動公園プールと図書館・歴史資料館に
送迎バスが走ります**



- 夏休み期間中は、総合運動公園プールと図書館・歴史資料館への無料送迎バスが運行します。安心・安全なバスを利用して、町の施設で楽しい夏休みを過ごしてください。
- 対象 町内の各小中学校の児童・生徒
- 発着場所 伊左座小学校・猪熊小学校の校門前、宮尾台公民館、武道館、町民体育館
- 運行期間 7月21日(火)～8月31日(月)
- ※8月6日(木)と21日(金)の午前中は運行しません。
- ※図書館休館日は、図書館にバスは行きませんので注意してください。
- 運休日 土曜日、日曜日と8月13日(木)・14日(金)
- 問い合わせ
- ▷総合運動公園スポーツ振興係☎201-4000
- ▷図書館・歴史資料館☎201-5000

【バスの発車時間】

▷伊左座小学校用

行き	帰り	
伊左座小学校	プール	図書館
10:10	13:20	13:22
13:35	15:20	15:22

▷吉田小学校用

行き	帰り	
武道館	宮尾台公民館	プール
10:47	10:50	14:00
14:12	14:15	16:10

▷猪熊小学校用

行き	帰り	
町民体育館	猪熊小学校	プール
11:27	11:30	14:40
14:52	14:55	16:40

住民基本台帳の閲覧者を公表します

●問い合わせ 役場住民係 ☎ 201-4321

市区町村長は、毎年少なくとも1回、「住民基本台帳の一部の写しの閲覧状況」を公表することになっています。今回は、平成26年4月1日から平成27年3月31日までの期間に、住民基本台帳の一部の写しを閲覧した人を住民基本台帳法第11条第3項と第11条の2第12項の規定に基づき、下記のとおり公表します。



閲覧日	閲覧申請者	左の者への委託者	閲覧した住民の範囲・人数	閲覧事項の利用目的
平成26年5月12日	自衛隊福岡地方協力本部北九州地区隊		平成8年4月2日～平成9年4月1日生まれの人・167人	自衛隊員の募集
平成26年8月6日	株式会社インテージリサーチ		環境省地球環境局	頃末南、鯉口で大正15年4月2日～平成6年4月1日生まれの人・66人
平成26年9月8日	福岡県宗像・遠賀保健福祉環境事務所	厚生労働省健康局	鯉口1・6番の人・122人	国民健康・栄養調査
平成26年10月22日	株式会社RJCリサーチ	独立行政法人労働政策研究・研修機構	吉田東、吉田西、吉田団地、鯉口、美吉野で18歳未満の子どもを育てている人・21人	子どものいる世帯の生活状況および保護者の就業に関する調査
平成26年11月12日	一般社団法人中央調査社	内閣府男女共同参画局	二東一丁目1～12番で満20歳以上の人・23人	平成26年度男女間における暴力に関する調査
平成26年12月2日	一般社団法人中央調査社	株式会社野村総合研究所	中央、頃末北三丁目16歳以上の人・28人	日本放送協会(NHK)のテレビ視聴に関する調査

国民年金保険料の申請免除・若年者納付猶予

7月から平成27年度免除申請の受付開始

7月は、平成27年度分(平成27年7月～平成28年6月)の国民年金保険料の申請免除、若年者納付猶予の受け付けが始まる月です。また、希望する場合は2年1か月前までさかのぼっての申請も可能です。

【申請免除】

国民年金保険料の納付が困難な場合に、申請して認められると、保険料の納付が「全額免除」または「一部免除」となります。本人、配偶者、世帯主それぞれの所得が一定額以下の人が対象です。

※平成27年度分の免除は平成26年中の所得で審査されます。

▷失業した人は、失業月の翌々年6月までは、その後再就職をしても所得は無いものと見なされるので、免除申請ができる場合があります。雇用保険受給資格者証または離職票を持ってきてください。

※配偶者、世帯主の所得が一定額以上ある場合は、免除対象となりません。

【若年者納付猶予制度】

所得の高い世帯主と同居している場合でも、30歳未満の人で本人と配偶者の所得が一定額以下のときには、保険料の納付が猶予されます。

【学生納付特例制度】

学生のため納付が困難な場合に、保険料の納付を猶予する制度です。まだ手続きをしていない人は、この制度をぜひ利用してください。

※平成27年度の在学が証明できるもの(学生証の表裏のコピーまたは在学証明書)と印鑑を持ってきてください。

●申し込み・問い合わせ

役場医療・保護係 ☎ 201-4321



災害時の避難場所を確認しましょう

避難先として使われる予定の施設の一覧表です。どのような施設が利用できるのか、日頃から確認しておきましょう。住んでいる地区以外にある施設でも利用できます。また、このほかに、地区公民館も避難施設として使われる場合があります。

えぶり山荘は、近隣の道路が土砂災害特別警戒区

域に指定されたことで、避難先から除外しています。

災害が起きたときには、町ホームページや緊急速報メールなどで開設中の避難場所を知らせます。ただし、危険を感じたときは、皆さんの判断ですみやかに避難をしてください。

●問い合わせ 役場庶務係 ☎ 201-4321

名称	所在地	指定避難所 ※1	避難場所 指定緊急 ※2	災害の種類 ごとの適否			
				地震	津波	災害 土砂	洪水
猪熊小学校	猪熊三丁目4-1	○	○	○	○	○	×
水巻町民体育館	おかの台33-1	○	○	○	○	○	○
猪熊グランド	猪熊九丁目1074	×	○	○	○	○	×
みどりんばあーく	猪熊一丁目500-1ほか	×	○	○	○	○	×
杵小学校	杵二丁目3-1	○	○	○	○	○	○
水巻町第二保育所	古賀二丁目4-17	○	○	○	○	○	×
頃末小学校	頃末北四丁目13-1	○	○	○	○	○	○
水巻中学校	中央17-1	○	○	○	○	○	○
中央公民館	頃末北一丁目1-2	○	○	○	○	○	×
水巻第一保育所	頃末北一丁目1-3	○	○	○	○	○	×
水巻町体育センター	頃末北一丁目2-15	○	○	○	○	○	×
いきいきほーる(福祉避難所 ^{*3})	頃末南三丁目11-1	○	○	○	○	○	×
水巻町総合運動公園	頃末北三丁目10-1	×	○	○	○	○	○
伊左座小学校	伊左座三丁目4-1	○	○	○	○	○	×
水巻南中学校	下二東三丁目14-1	○	○	○	○	○	×
南部公民館	下二東三丁目3-21	○	○	○	○	○	×
ふれあい広場	下二東三丁目3-21	×	○	○	○	○	×
吉田小学校	吉田東三丁目5-1	○	○	○	○	○	○
高齢者福祉センター	吉田団地6-1	○	○	×	○	○	×
水巻町武道館	吉田西三丁目1-10	○	○	○	○	○	×
障害者福祉センター	吉田西三丁目1-7	○	○	×	○	○	×
吉田グランド	吉田西三丁目1943	×	○	○	○	○	×
福祉松快園(福祉避難所 ^{*3})	吉田南二丁目9-1	○	○	○	○	○	○

※1 指定避難所：災害の危険がなくなった後、災害で家に戻れなくなった住民を一時的に滞在させるための施設

※2 指定緊急避難場所：災害が発生し、または発生するおそれがある場合にその危険から逃れるための避難場所

※3 福祉避難所：障がいのある人、寝たきりの人に優先的に避難してもらうための施設

日本年金機構

年金情報流出を口実にした振り込め詐欺などの犯罪に注意してください。

日本年金機構職員端末への不正アクセスで、個人情報の一部が流出しています。

該当する人の基礎年金番号を変更し、被害のないよう万全の対処を行います。このことに便乗した詐欺などの発生が予想されます。次のことに注意をお願いします。

▷日本年金機構や年金事務所から、この件で電話連絡することはありません。

▷日本年金機構が、この件で金銭やキャッシュカードを要求することはありません。

●問い合わせ

日本年金機構専用電話窓口 ☎ 0120-818211

職員採用試験

水巻町職員を募集します

町では、平成 28 年度から町で働く職員を募集します。あなたの個性や能力を、まちづくりに生かしていませんか。

【一般事務】

●採用予定数 2人程度

●対象 昭和 62 年 4 月 2 日～平成 10 年 4 月 1 日に生まれた人

【土木技術】

●採用予定数 1人

●対象 昭和 60 年 4 月 2 日～平成 10 年 4 月 1 日に生まれ、高等学校、大学などで土木の専門課程を履修した人または同等の知識を持つ人

【共通事項】

●1次試験日 9月20日(日)

●試験会場 九州共立大学(八幡西区自由ヶ丘)

●申込方法 役場人事秘書係にある申込用紙に、必

要事項を記入して提出してください。

※郵送で申込用紙を請求する場合は、「採用試験申込書請求」と朱書きした封筒に希望職種を明記して、返信用封筒(A4サイズ・140円切手を貼付・返信先を記入したもの)を同封して郵送してください。

▷郵送先 〒807-8501「水巻町役場総務課人事秘書係」(住所不要)

※町ホームページからも募集要項・申込用紙の様式をダウンロードして利用することができます。

▷URL <http://www.town.mizumaki.lg.jp/>

●申込期間

7月27日(月)～8月21日(金) 必着

※地方公務員法第16条の欠格条項に該当する人は受験できません。

●申し込み・問い合わせ

役場人事秘書係 ☎ 201-4321

水巻町職員人事異動

●問い合わせ 役場人事秘書係 ☎ 201-4321

7月1日(水) 付けで行われた職員人事異動を発表します。

※氏名の後の()は、異動前の部署と職名です。

【課長】

議事事務局 局長 入江浩二(上下水道課 課長)

住民課 課長 手嶋圭吾(議事事務局 局長)

地域・子ども課 課長 山田美穂(住民課 課長)

健康課 課長 内山節子(地域・子ども課 課長)

上下水道課 課長 河村直樹(生涯学習課 課長)

生涯学習課 課長 村上亮一(健康課 課長)

【課長補佐】

住民課 課長補佐(住民係長兼務) 大黒秀一

(企画財政課 課長補佐・企画広報係長兼務)

【係長・主査】

企画財政課 企画広報係長 服部達也(住民課 住民係長)

住民課 健康保険係長 川橋京美(福祉課 高齢者支援係長)

福祉課 高齢者支援係長 石川潤也(住民課 健康保険係長)

住民課 住民係主査 西田直人(産業環境課 産業振興係主査)

生涯学習課 スポーツ振興係主査 津田祐輔

(学校教育課 学校教育係主査)

【主任・主事】

総務課 上野剛裕(税務課)

総務課 田中邦治(税務課)

管財課 近藤昌之(上下水道課)

産業環境課 重富達洋(税務課)

企画財政課 片岡脩太郎(住民課)

税務課 野田隆文(総務課)

税務課 成重健(総務課)

税務課 佐々木寛子(住民課)

住民課 清原紗希(福祉課)

住民課 鉄見愛奈美(生涯学習課)

福祉課 田邊智美(税務課)

上下水道課 井上峻(管財課)

学校教育課 長畑嘉宏(企画財政課)

生涯学習課 大野直人(住民課)

広報みずまき 編集後記

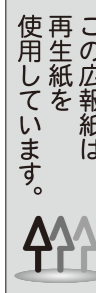
■7月1日付で住民課へ異動になりました担当係長の大黒です。担当の2人が優秀なので、安心して最後の校正だけに携わってきた私。

原稿を書くのは着任した平成24年10月号の編集後記以来です。これからも楽しい紙面づくりのために、広報職員が皆様のところへ取材に向う際は、ぜひ、温かい言葉をかけてあげてくださいね。

■7月から広報に帰ってきました。服部です。約5年前、広報に3年間在籍し、その当時、町の話題を皆さんに届けていました。その時の経験を生かし、多くの人が「広報みずまき」を手にとってもらえるように頑張ります。

■表紙の鳥は、トビです。明神ヶ辻山の頂上にある展望台から撮影しました。恥ずかしながら、トビがどんな鳥なのかを覚えたのは最近のことです。一度覚えると、よく見かけようになりました。今までは気付かなかっただけなんだろうな。知識がないことが原因で、目に映っているのに見えない、そういうこと多いような気がします。

■人事異動がありましたので、新旧の上司や先輩から編集後記を入れていくと、私に残されたのは4行。皆さんとの会話は次号でまた。(小樋)



もっと知りたい、ずっと住みたい



統計データなどを中心に、人口減少社会を迎える未来を調べてきたこのコーナーも今回で最終回です。今回は、今後の重要施策の一つとなる広域連携を取り上げます。
●問い合わせ 役場企画広報係 ☎ 201-4321

広域連携で広がる可能性

人口減少問題が地域経済や町財政に及ぼす影響は計り知れません。前回まで伝えてきたように、町は現在、水巻町総合戦略の策定に動き出したところです。ただし、計画ができて直ちに人口が増えるわけではありません。また、人口増加に向かったとしても、近隣の市町との間で転入や転出が繰り返されているだけでは、北九州地域全体の活性化は望めず、結果的に地域全体が衰退していくことも考えられます。

そこで国は、中心となる一定規模の地方都市と周辺自治体で事業連携を行う、連携中枢都市圏構想を進めています。

水巻町を含む北九州市を中心とした周辺自治体間でも、連携中枢都市圏の広域連携について本格的な協議が開始されました。

今後、人口減少を緩やかにするための住みやすい地域づくりを検討していきます。


【今後の地域づくりへの動き】

連携中枢都市圏構想

- ▷北九州市のベッドタウンとしてのコンパクトで住みやすいまちづくり
- ▷企業進出と雇用拡大などで北九州市周辺の定住人口増加

水巻町総合戦略 ※平成27年度に策定

- ▷教育環境・子育て環境の充実
- ▷雇用の創出と産業振興
- ▷移住・定住の推進



北九州市と周辺地域の発展 = 住みやすく明るい水巻町

忘れていませんか。就学援助の申請

町内の小学校・中学校や県立中学校に在学している児童生徒は、経済的な理由で就学が困難な場合、教育費の援助を受けることができます。

- 対象
 - ▷生活保護法に定められた「要保護者」と同程度に困窮している人
 - ▷特に補助の必要があると認められる人
- ※生活保護法の教育扶助を受けている人は除きます。
- 注意事項
 - ▷支給は申請の翌月分からとなります。申請日より以前の月の分を、さかのぼって支給することはできませんので、早めに手続きをしてください。
 - ▷就学援助の認定は、前年の所得金額などで判断します。以前認定されていても、年に一度の申請が

必要です。
▷県立中学校の場合は、援助の内容が一部異なります。
▷特別支援学級の児童生徒や、法律に規定された障がいを持つ児童生徒は、その他の補助制度に該当することがあります。詳しくは問い合わせてください。

- 持ってくるもの
 - ▷生計を同一にする人の平成26年中の所得を確認できる書類(課税証明書など)
 - ▷最近の家賃の月額がわかるもの(賃貸契約書や最近の口座引き落とし額がわかる通帳のコピーなど)
- ※持家に住んでいる人は必要ありません。
- ▷印鑑
- 申し込み・問い合わせ
 - 役場学校教育係 ☎ 201-4321



お誕生日おめでとう♡♡♡
てきてくれてありがとう♡♡♡
♡♡♡



二東
おき 尾崎 日菜詩ちゃん
26 年 7 月 8 日 生まれ

史依ちゃん、これからもかわい
い笑顔を見せてね！



古賀
むらかみ 村上市依奈ちゃん
26 年 7 月 12 日 生まれ

いつも笑顔のゆづきちゃん
お誕生日おめでとう♡♡♡



樋口東
ほしおが 皇岡 優月ちゃん
26 年 7 月 2 日 生まれ

★陽翔★強くて元気がいっぱい言
うよ！！



吉田東
ふじむら 藤村 陽翔ちゃん
26 年 7 月 22 日 生まれ

1歳おめでとう♡♡♡ニコニコ元
気がいっぱいなこころちゃん♡♡♡



頃末北
かとう 加藤 心恵ちゃん
26 年 7 月 27 日 生まれ

お誕生日おめでとう！
スワスワおっきくなつてね★



猪熊
はらだ 原田 朱琉ちゃん
26 年 7 月 2 日 生まれ

1歳おめでとう♡♡♡ニコニコで
元気いっぱい育ててね★



古賀
おだ 小田 風紗ちゃん
26 年 7 月 4 日 生まれ

かわいい笑顔でみんなを幸せ
にしてくれてありがとう♡♡♡



吉田西
なかの 中野 佳南ちゃん
26 年 7 月 13 日 生まれ

笑顔もかわいい一翔★パパと
ママの宝物♡♡♡大好き♡♡♡



頃末南
わさい 和才 一翔ちゃん
26 年 7 月 15 日 生まれ

ハッピーバースデー★生まれ
てきてくれてありがとう♡♡♡



二西
おく 奥 奏太ちゃん
26 年 7 月 8 日 生まれ

お誕生日おめでとう！
元気に育つてね♡♡♡



梅ノ木団地
こじま 小島 悠斗ちゃん
26 年 7 月 2 日 生まれ

電子メールで申し込むときは、タイトルを「赤ちゃんアルバム」として、掲載事項・電話番号・26文字以内のメッセージと写真データを一緒に送信してください。

●問い合わせ 役場企画広報係 ☎ 201-4321

▷ koho@town.mizumaki.lg.jp

活動 頑張ってます！
町内の頑張っている人を紹介するコーナーです

郵便局では手続きをするだけでなく心を明るくして帰ってもらいたい



もりたか さや
森高 早耶さん (八幡西区)

- 生年月日 平成5年3月21日
- 勤務先 水巻頃末郵便局
- 特技 手話
- 好きなもの 運動全般

今月は、4月に水巻頃末郵便局に就職したばかりで、主に郵便の窓口を担当している森高早耶さんを紹介します。

●この仕事に就いたきっかけは。

実は、最初から郵便局への就職を考えていたわけではありません。就職活動を始めたころ、申込書や履歴書を送るために、郵便局を利用する機会が増えました。その時の郵便局の皆さんは、手続きに不慣れな私に親切に対応してくれて、本当に心強く感じたのを覚えています。こうした体験から、郵便局に就職したいと思うようになったんですよ。

●心がけていることは何ですか。

人と接するときには笑顔が何よりも大切だと考えています。郵便局に来る人の中には、悩んだり不安に思ったりしながら大事な手続きをしている人もいます。そういった人に笑顔で接したり自然な声かけをしたりすることで、手続きをしやすく感じてもらえたらと思っているんですよ。

どんな用事で来た人にも、郵便局で心を明るくして帰ってもらえるとうれしいです。

●実際に働いてみての感想は。

責任のある仕事とは思っていましたが、予想以上に細かな決まりごとがあり、驚いています。まだ限られた範囲の仕事しか扱っていませんが、それでも分からないことがたくさんで、先輩に頼ってばかりです。

仕事をするには、やる気だけではだめで、知識も必要だと思います。皆さんに安心して手続きをしてもらえるように、しっかり勉強していきたいです。