

2

広報みずまき
2015

祝
成人式



TOWN MIZUMAKI ISSUE

広報

みずまき

「二十歳の誓い」を述べる成人式実行委員の有本雅史さん



平成27年水巻町成人式

人生の節目を 大切な仲間たちと



記念品を受け取る成人式実行委員の北谷優衣さん

**感謝の気持ちを胸に
明るい未来を**

1月12日は成人の日。この日、中央公民館で水巻町成人式が行われました。
水巻町で新たな門出を迎えた新成人は314人。町の将来を担っていく成人たちの元へ、式典には中学生時代の恩師や地域の人々など、多くの人が駆けつけました。
成人式実行委員の有本雅史さんは、新成人を代表して「この先の困難な壁や挫折も仲間と共に乗り越え、将来の夢を目標に変えて、自己実現のために邁進します。また、阪神淡路大震災から20年を迎えようとする今、地震で苦しまれた方々に、少しでも我々若者が力になり、明るい未来に導くお手伝いができればと思います」と、志高く二十歳の誓いを伝えました。



●成人式実行委員

(後列左から) 吉永優成さん、黒川湧貴さん、松尾嘉洋さん、金子傑さん、有本雅史さん、大庭浩平さん、立石祐太さん
(前列左から) 奈木野瞳さん、北谷優衣さん、佐々木杏奈さん、柴床友里絵さん

●ピアノ伴奏者



本田晴菜さん



豊沢景さん

**変わる権利と責任
助け合って自分の力に**

式典の最後は校歌を斉唱。自然とよみがえる歌詞が、この町で育った証となっていたようです。
門出の日集った新成人は、またそれぞれの日常へ。普段の生活では飲酒や喫煙が認められる一方で、選挙権の付与や国民年金への加入義務など、周りに与える影響も確実に大きなものとなります。
新成人たちは、これまでとは異なる責任の重さに戸惑いつつも、旧交を温めた仲間たちと支え合いながら、社会の中で大きな力を発揮していくことでしょう。

成人の日を迎えて

—成人式実行委員の2人が想いを語る—

今日、こうして無事成人式を迎えることができ、家族をはじめとする、これまで支えてくださった多くの人たちに感謝の気持ちでいっぱいです。

成人という一つの節目において、これからさまざまな責任を負うことになります。社会人としてふさわしい行動ができるように、感謝の心を忘れず、謙虚な気持ちで日々成長していきたいです。今日誓った志を胸に立派な成人になりたいと思います。

平成27年成人式実行委員
水巻中学校卒業 大庭浩平

たくさんの温かい人たちに囲まれて、こうして成人式を迎えられたことを大変うれしく思っています。

成人を迎えるということは、大人として全てのことに自覚と責任を持たなければならないということです。自分の発言、行動の一つ一つが大人としてどうかということを意識しなければなりません。

もちろん、まだまだ未熟で社会のことも分かっていません。だからこそ誠実に、謙虚でひた向きに、自分らしく一步一步進んでいきたいです。これからも私たちのことを温かく見守っていただければ幸いです。

平成27年成人式実行委員
水巻南中学校卒業 奈木野瞳



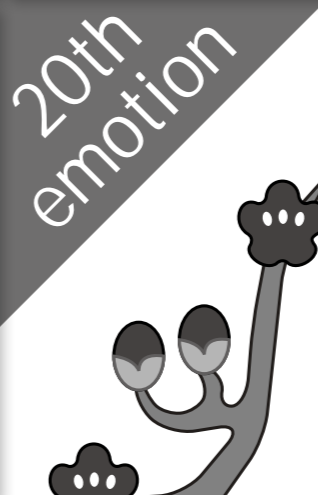
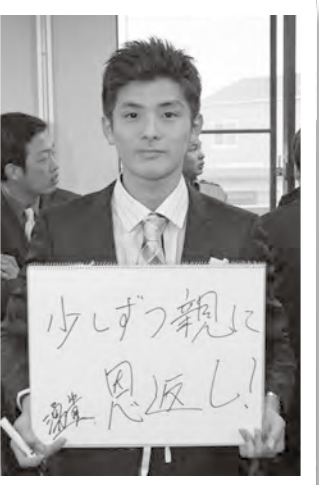


●水巻南中学校区

夢を「かたち」に。成長は止まらない。

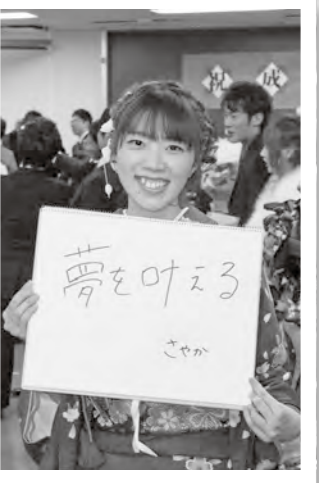
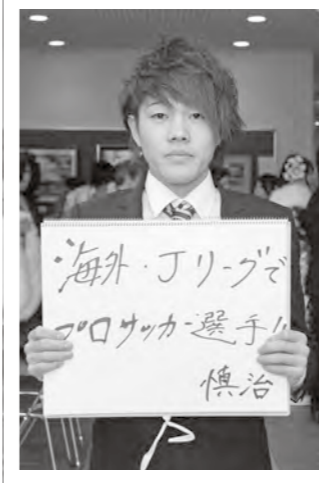


●水巻中学校区



この日、成人式を迎えた新成人に、20歳の抱負やこれからの夢、今の気持ちなどを自由に書いてもらいました。

ハタチの想い



※広報写真の提供は行っていませんので、ご了承ください。

思いやりが大事です



12月17日、水巻みなみ保育所で人権教室が行われました。

人権擁護委員が絵本を読み始めると耳を澄ませる子どもたち。楽しい物語から、困ったときには助け合う、思いやりの心が大事だと学ぶことができたようです。

憧れの人からのレッスン



12月28日と29日、町民体育館で柴原洋少年野球教室が行われました。

元プロ野球選手から直接指導を受けることができる機会に、真剣な面持ちの子どもたち。柴原さんの分かりやすいアドバイスに一生懸命耳を傾けました。

人権擁護委員就任



1月19日、役場で人権擁護委員の委嘱式が行われ、稲田純さん(猪熊)と安高郁子さん(中央)が新しく就任しました。

法務大臣から委嘱を受けた人権擁護委員は、主に人権教室の開催や人権相談への対応などを行っています。



見せる、ベテランの意地

高齢者野球 VS 水巻南中学校野球部交流試合

12月6日、水巻南中学校グラウンドで、町内の高齢者野球チーム・水巻ゆう♥あい倶楽部と水巻南中学校野球部の交流試合が行われました。互いの年齢差は50歳以上にもなりますが、勝負は真剣そのもの。走力や体力で劣る高齢者の人たちも、培った経験や技術で対抗し、接戦を繰り広げました。

惜しくも試合には敗れた高齢者チームですが、投手のおじさんに孫が打者で相対する場面では凡打に打ち取るなど、ベテランの意地が垣間見える試合でした。試合の結果は次のとおりです。
▷第1試合 水巻南中学校野球部4-0水巻ゆう♥あい倶楽部
▷第2試合 水巻南中学校野球部3-1水巻ゆう♥あい倶楽部



介護は親からの最後の教育

世代間交流発表会

12月6日、中央公民館で世代間交流発表会が行われました。毎年、人権週間に合わせて行う町独自の発表会には、小学生や中学生、子育て世代の母親などさまざまな立場の人が参加。互いを大切に、支えることの大切さを伝え合いました。

父親の闘病生活を支えた9年間の思い出を語ってくれたのは安部玲子さん(頃末南)です。64歳の若さで亡くなった父親を思うとき、介護などで辛かったことではなく、「父の笑顔」がよみがえるそうです。「介護は社絶な戦い」としながらも、大切な家族との残された時間をどう過ごすのか、今までの感謝をどう表すのかを教えられる貴重な経験だったと伝えてくれました。

「まちのわだい」受賞・表彰特集
受賞・表彰
おめでとうございませう。
これまでの活動や作品が認められ、町内のさまざまな人が表彰や賞を受けています。ここで、その皆さんを紹介いたします。



中学生税についての作文表彰(水巻中学校)
【水巻町長賞】
梯凌也さん「税について考える」
【福岡県教育委員会賞】
柏木遥希愛さん「ここは私たちの国だから」



中学生税についての作文表彰(水巻南中学校)
【水巻町長賞】
藏元理彩さん「税金と私達の暮らし」
【若松法人会会長賞】
荒竹美優さん「私達中学生を支えてくれる税金」



全国中学生人権作文コンテスト福岡県大会
【北九州協議会部門・優秀賞】
江上由衣さん(水巻中学校)「祖母について行った日」



【秋の叙勲藍綬褒章】
矢崎徳納さん(保護司)



【学校給食文部科学大臣表彰】
吉田小学校



写真 遠賀郡消防合同出初式で夫婦表彰を受ける
岩崎良昭さん、米子さん



【社会福祉功労者厚生労働大臣表彰】
永嶋三津江さん(民生委員・児童委員)

- 【日本消防協会表彰】
- 功績章 浅沼政次さん
- 勲章 町田信彦さん
- 【福岡県知事表彰】
- 感謝状 矢野篤さん、石松雅義さん、吉原正樹さん
- 【福岡県消防協会表彰】
- 永年勤続表彰 岡田専一さん、宮崎雄介さん、大坪直二さん、矢野篤さん、石松雅義さん、吉原正樹さん、石橋幸典さん
- 優良団員表彰 松水広和さん、黒瀬尚幸さん、古賀誠進さん、小橋起郎さん
- 夫婦表彰 岩崎良昭さん、岩崎米子さん
- 【消防協会遠賀支部長・団長表彰】
- 支部長表彰 栗川聖近さん、富松厚嗣さん
- 団長表彰 大野直人さん、原田翔太郎さん、金子光晴さん、黒木敬太さん、岸智宏さん



今年のまちの安全を祈って
消防団祝賀放水



遠賀郡ロードレース大会 (敬称略)
 ●12月14日●祇園崎運動公園(芦屋町)●参加者164人

【小1男子】①有田朋生【小1女子】①宮崎優【小2男子】③藤川陽登【小3男子】②後藤琉碧③山重蒼馬【小3女子】①有田つぐみ【小4女子】①松本奈々【小5女子】①安部咲月【小6女子】②橋本玲菜【中1男子】①大濱徹哉【中2・3女子】②地村亜美【一般男子60歳以上】①那須政男②富松裕治

災害復旧・福祉活動支援映画 「ペコロスの母に会いに行く」

●とき 2月21日(土)
 ▷1回目 午前10時から
 ▷2回目 午後1時30分から
 ●ところ 中央公民館
 ●内容 主人公の息子が認知症の母と過ごす何気ない日常。その中ででの出来事に笑いと愛が詰まっていて、共感や感動が呼び起こされる、まったく新しいかたちの介護喜劇映画です。



●費用 500円
 ※当日券は700円です。
 ●申込方法 老人クラブ連合会または各地区の老人クラブ会長からチケットを購入してください。
 ●問い合わせ
 ▷老人クラブ連合会 ☎202-3044
 ▷各地区の老人クラブ会長

クイズ 勝負ここはどこ? 広報

●この撮影をした場所はどこでしょうか?
 ①芦屋町 ②水巻町 ③遠賀町 ④岡垣町



○はがきにクイズの答えと住所、氏名、年齢を書いて2月20日(金)までに〒807-8501(住所不要)水巻町役場企画広報係へ送ってください。
 ☆正解者の中から抽選で3人に500円分の図書カードをプレゼントします。

1月10日号の答えと当選

答え ②芦屋町
 ●応募総数 27
 ●正解総数 24

当選者 (敬称略)
 ▶福本忠晃(美吉野)
 ▶藤本りか(緑ヶ丘)
 ▶居石ミヨ子(高松)

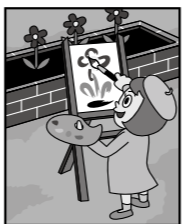


芦屋町の「芦屋釜の里」です。この文化施設は、3000坪の日本庭園と茶の湯復興工房を備え、立札席でいつでも抹茶を味わうことができます。茶のこころに親しめるよう、庭園内に大小の茶室も用意しています。

児童画作品展

県小学校児童画展筑豊地区審査会で、市内の児童の作品が多数入賞しました。

児童たちの特選・入選作品を集めて展示します。力作をぜひ楽しんでください。



●とき 2月18日(水)～24日(火)
 ※2月24日(火)は正午までです。
 ●ところ 中央公民館
 ●問い合わせ 役場学校教育係 ☎201-4321

町内の小さな画家たちを紹介 たくさんの児童の作品が 入賞を果たしました

【入賞者】(敬称略)
 ●特選
 ▷古田梨奈(杵小1年・絵画)
 ▷山口結己(頃末小3年・絵画)
 ▷岡本倅芽(吉田小3年・絵画)
 ▷井川紗也香(頃末小4年・絵画)
 ▷松本拓海(頃末小5年・絵画)
 ●学校奨励賞 吉田小学校
 ※その他、多数の作品が入選や佳作を受賞しています。

中高年登山講座 やまびこ会

社会人になって初めて「登山をしたい」と思った人や「本格的に登山をしたいがちよっと不安」と思っている人はいませんか。登山を楽しむコツや事故を起こさないポイントなどを教えます。新しい年を迎え、みんなで登山を楽しみましょう。

●対象 65歳以下の人
 ●とき・内容
 ▷3月10日(火)午後7時 講義
 「登山とは」「登山のために必要な装備」
 ※中央公民館で行います。
 ▷3月14日(土)実技「皿倉山」
 ●費用 無料
 ●申込期限 2月28日(土)
 ●申込方法 氏名、郵便番号、住所、年齢、電話番号を記入して、〒807-0006水巻町梅ノ木団

地56番7号「岩崎徳」に、はがきまたはFAX(202局0887番)で申し込んでください。
 ●申し込み・問い合わせ 水巻町中高年登山同好会やまびこ会
 ▷岩崎徳 ☎202局0887番
 ▷江藤好和 ☎791局2700番

絵手紙(葉月の会) 会員募集

絵や字を書く他に、割り箸を使った絵や切り絵など楽しく学びます。
 平成27年は動物をテーマにした針金アートも実施。興味のある人は、ぜひ一度見学に来てください。
 ●とき 毎月第1・第3火曜日 午前10時～正午
 ●ところ 南都公民館
 ●費用 2300円
 ●問い合わせ 葉月の会(藤井) ☎202局2902番

韓国語講座 受講生募集

遠賀韓国会館では、習熟度に応じた韓国語講座を行います。他国の言葉を学んでみませんか。
 【入門クラス】
 ●とき 4月7日(火) 開講・毎週火曜日午後7時～8時30分(月3回)
 ●対象 韓国語が全く分からない人
 【初級クラス】
 ●とき 4月9日(木) 開講・毎週水曜日午後7時～8時30分(月3回)
 ●対象 少し習ったことがある人
 ●とき 4月8日(水) 開講・毎週水曜日午後3時～4時30分(月3回)
 ●対象 2、3年程度習ったことがある人

木村麻衣子の子どもフラダンス教室

みんなで楽しく本格的なフラダンスを学びませんか。
 ロミアロハフラスタジオでは、フラダンスを通じて自分の気持ちを表現し、思いやりや協調性を育むことができます。

【共通事項】
 ●ところ 遠賀韓国会館(頃末南)
 ●費用 月2000円
 ※入学金5000円とテキスト代が別途必要です。
 ●申し込み・問い合わせ 遠賀韓国会館 ☎201局1823番

●とき 毎月第2・第4水曜日 午後5時30分～6時30分
 ※2月25日(水)に無料体験レッスンがあります。
 ●ところ 中央公民館
 ●対象 3歳～中学生の人
 ●費用 2200円
 ※新曲のときには、別途500円が必要です。
 ●問い合わせ ロミアロハフラスタジオ(木村) ☎(090)5120局6646番

PUBLIC みんなの ひろば SQUARE

読者の皆さんが
 つくるページです

地域の出来事やサークル・講座のお誘い、日々の感じていること、イラスト、広報へのご意見・ご感想などをお寄せください。
 お便りをお待ちしています。
 ●問い合わせ 役場企画広報係 ☎201局4321番

みんなに 教えて おいしいおかず Recipe vol.172

タラのトマト煮



調理: ふれあい昼食会

作り方

- ①タラは2つに切り、コショウをふる。
- ②タマネギはくし切りにする。
- ③ニンジン(4cm長さの縦6つ割りにし、面取りをする。シメジは石づきを取り、小房に分ける。
- ④ブロッコリーは小房に分けてゆでる。
- ⑤鍋にバターを溶かし、タマネギを炒め、小麦粉を振り入れ、トマトピューレ、スープの素、水を加えてよく混ぜる。煮立ったら、③を加えて弱火にし、5～6分煮る。
- ⑥①を加えてあくを取る。塩で味を調え、8分煮た後に④を加える。

材料・4人分

タラ(4切れ)	240g
タマネギ	160g
ニンジン	80g
ブロッコリー	80g
シメジ	80g
バター	大さじ1
小麦粉	大さじ2
トマトピューレ	大さじ8
スープの素	小さじ½
水	2カップ
塩	小さじ½
コショウ	適量

料理一口メモ

野菜やキノコに多く含まれる食物繊維は、肥満の予防に欠かせません。タラは他の白身魚でも代用できます。

1人分 127キロカロリー
 塩分 1.0グラム

町民税・県民税・国民健康保険税 申告が始まります

●問い合わせ 役場住民税係 ☎201-4321番

左の日程で申告相談を受け付けます。申告相談を行う人は、申告会場（役場101会議室）入口の番号札を取って、場内で待機してください。

※事前に申告書が必要な人は、問い合わせてください。

申告する内容で必要書類が異なります。主な必要書類は次のとおりです。

①収入の分かる書類

- ▽給与所得の源泉徴収票
- ▽公的年金等の源泉徴収票

②所得控除額が分かる書類

- ▽国民年金保険料控除証明書
- ▽任意継続の健康保険、建設国保などの保険料領収書
- ▽地震保険料、生命保険料の控除証明書
- ▽寄付金控除用領収証

③そのほか

- ▽障害者手帳、療育手帳（本人・扶養親族）
- ▽医療費領収書と明細書
- ▽印鑑
- ▽本人名義の通帳の口座番号
- ▽所得税を新規に振替納付する場合は、通帳印も必要です。
- ▽簡易申告の用紙は役場住民税係窓口で配布するほか、町ホームページでダウンロードすることができます。ただし、簡易申告では各種所得控除を受けることができません。

無収入などの簡易申告

所得控除の申告をしなくても町民税・県民税が課税されない人は、記入の簡単な簡易申告書を提出すれば、申告会場で順番待ちの必要がありません。

申告の日程

●受付時間 午前9時～午後4時
※番号札は、午前8時30分から配付します。

●受付場所 役場101会議室

2月 Feb.

●公的年金のみの申告 (65歳以上)

13日(金)	猪熊
16日(月)	伊左座 鯉口
17日(火)	下二西 吉田東 吉田西
18日(水)	美吉野 吉田南 吉田団地 下二東
19日(木)	高松 おかの台 緑ヶ丘
20日(金)	立屋敷 二東 二西 宮尾台 中央 高尾
23日(月)	梅ノ木団地 古賀 机 樋口 樋口東
24日(火)	頃末北 頃末南

●公的年金以外の申告

25日(水)	住宅借入金(取得)還付申告と譲渡所得の申告
26日(木)	吉田団地 鯉口 机
27日(金)	頃末南 中央

3月 Mar.

●公的年金以外の申告

2日(月)	高松 下二東 伊左座
3日(火)	下二西
4日(水)	頃末北 吉田西 古賀
5日(木)	吉田南
6日(金)	二東 美吉野 二西
9日(月)	高尾
10日(火)	おかの台 宮尾台
11日(水)	梅ノ木団地 緑ヶ丘
12日(木)	樋口 樋口東 立屋敷
13日(金)	吉田東 猪熊
16日(月)	

【若松税務署申告会場】

- とき 2月12日(木)～3月16日(月)
- ところ 若松港湾合同庁舎2階(若松区本町)

電子証明書の有効期限に注意

e-Taxに必要な電子証明書の有効期限は3年間です。有効期限の切れる前に、電子証明書の更新をしてください。

- 更新に必要なもの 住基カード
※写真無しの住基カードの場合は、写真付きの身分証明書も必要です。
- 更新費用 500円
- 問い合わせ
詳しくは役場住民係 ☎201-4321へ

平成27年度固定資産税の評価替えて変わります

全ての宅地を路線価方式で評価します

●問い合わせ 役場固定資産税係 ☎201-4321

これまで土地の評価方法には、路線価方式と標準宅地比準方式の両方を用いてきましたが、平成27年度の評価替えから町内全ての宅地を路線価方式で評価することとしました。

同じ地区でも、道路の状況などで路線価が異なってくるんだね

路線価のイメージ

かっこ内の価格は、路線価の参考価格として示すものです。実際の路線価とは異なります。



1 宅地の評価方法を路線価方式に統一

宅地の評価方法には、路線価方式と標準宅地比準方式の2つの方法があり、各自治体の実情に応じていずれかの方法で評価を行うことになっています。

町では宅地開発や道路網の整備などで市街化が進んできたため、平成27年度から路線価方式に統一してより適正な評価を行います。

2 路線価方式の特徴

道路に付けられた1㎡当たりの価格(路線価)を基に評価を算定するのが路線価方式です。

路線価方式を導入することで、道路の幅や舗装の有無、行き止まりかどうか、公共施設や商業施設への距離など、各宅地の個別要因を反映した、きめ細かい評価を行うことができます。(上図「路線価のイメージ」)

質問に答えます

Q-1 他の自治体の評価方法も変わりますか

△ 今回の変更は、水巻町に限って行うものです。宅地の評価は、各自治体の実情に合わせて、国の基準で定められた2種類の方法のいずれかまたは両方で行っています。

Q-2 評価額が大きく変わりますか

△ 基本的に、評価額が大きく変わることはありません。ただし、これまで利便性などが十分に価格に反映さ

れていなかった一部の土地などで、ある程度の増減が生じることがあります。

Q-3 新しい評価額は、いつどこで確認できますか

△ 4月、5月に役場固定資産税係の窓口で閲覧することができます。5月上旬に発送する、納税通知書に添付されている課税明細書でも確認することができます。

また、町ホームページで、全ての路線価が確認できるよう準備中です。

確定申告は便利なe-Taxで



e-Taxで所得税の確定申告をする美浦町長

確定申告会場は、毎年とても混雑します。国税庁ホームページの「確定申告書等作成コーナー」でe-Tax(電子申告)を利用すれば、所得税・消費税・贈与税の申告などを自宅のパソコンで作成し、提出することができます。確定申告期間中は24時間利用することができます。

※ e-Taxを利用するには、電子証明書やICカードリーダーライターなどが必要です。詳しくは国税庁ホームページをご覧ください。

- 問い合わせ 若松税務署 ☎761-2536
- ▷ 国税庁ホームページ <http://www.nta.go.jp>

国民健康保険の各種届出

14日以内の届出を忘れずに



職場の健康保険に加入している人とその扶養家族、生活保護を受けている人と後期高齢者医療に加入している人以外は、全ての人国民健康保険に加入する必要があります。右の表に当てはまるときは、14日以内に届出をしてください。

就職や退職をしたときに注意

就職や退職で自動的に国民健康保険の手続きが行われることはありません。届出が遅れると、さかのぼって保険料を請求されたり、医療費の返還が生じることがありますので注意してください。



●問い合わせ 役場健康保険係 ☎ 201-4321

	ことがら	持ってくるもの
加入するとき	他市区町村から転入したとき	なし
	職場の健康保険をやめたとき	
	職場の健康保険の扶養家族でなくなったとき	健康保険資格喪失証明書
	生活保護を受けなくなったとき	保護廃止決定通知書
やめるとき	子どもが生まれたとき	母子健康手帳・世帯主の通帳・出産した医療機関などの領収書
	他市区町村へ転出するとき	国民健康保険証
	職場の健康保険に加入したとき	国民健康保険証・職場の健康保険証
	職場の健康保険の扶養家族になったとき	国民健康保険証・保護開始決定通知書
その他	生活保護を受けることになったとき	国民健康保険証・保護開始決定通知書
	死亡したとき	国民健康保険証・葬儀を行った人の通帳・印かん
	退職者医療制度の対象になったとき	国民健康保険証・年金証書(通算加入月数が示されたもの)
	住所・世帯主・氏名が変わったとき	国民健康保険証
	世帯が分かれたり、一緒になったとき	国民健康保険証
	就学や施設入所での市町村に住むとき	在学証明書や在所証明書

過去10年分が支払える国民年金保険料の「後納制度」

納付書の使用期限に注意



後納制度を利用しませんか

後納制度は、平成24年10月～平成27年9月の期間に限って実施される制度です。後納制度を利用すれば、過去10年分まで国民年金保険料を支払うことができます。詳しくは問い合わせてください。

「後納制度」の保険料は3月末までに支払いましょう

平成26年4月以降に申し込んだ国民年金保険料の後納制度の納付書の使用期限は3月31日(火)です。まだ支払いが済んでいない人は、忘れずに支払ってください。

3月31日(火)までに支払えなかったときは、4月以降に年金事務所へ問い合わせ、新しい納付書の発行手続きをしてください。ただし、再発行の対象となるのは、平成17年4月以降の保険料のみです。

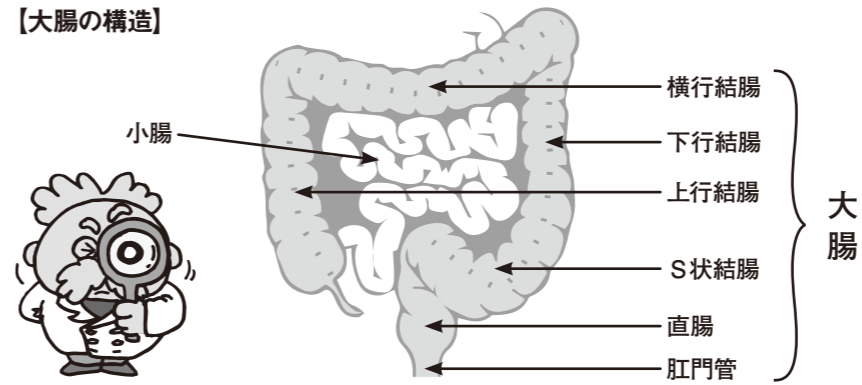
●問い合わせ

- ▷八幡年金事務所 ☎ 631-7966
- ▷国民年金保険料専用ダイヤル ☎ 0570-011-050

「国民年金保険料専用ダイヤル」が便利です。
土曜日・夜間も受け付けています

- 受付電話番号 ☎ 0570-011-050
- ※つながらないときは、「☎ 03-6731-2015」に電話してください。
- 受付時間
- ▷月曜日 午前8時30分～午後7時
- ▷火曜日～金曜日 午前8時30分～午後5時15分
- ▷第2土曜日 午前9時30分～午後4時
- ※祝日・年末年始は除きます。

【大腸の構造】



大腸がん検診の重要性

こんにちは保健師です

●問い合わせ いきいきほーる健康課 ☎ 202局3212番

大腸がんってどんな病気

大腸がんは、長さ約2mの大腸(結腸・直腸・肛門)に発生するがんで、日本人ではS状結腸と直腸にがんがでやすいといわれています。

大腸は筒状の臓器で、大腸の壁はいくつかの層が重なってできています。その最も内側の粘膜から発生する病気が「大腸がん」です。一部の正常な粘膜の細胞が発がん物質などの影響を受けて、がん細胞となることがあります。そのまま時間が経つと、がん細胞が増えていくのです。やがて、がん細胞が何兆という数に達すると「大腸がん」として検診などを通じて認識できるようになります。

がん全体の第2位の発症率

従来日本では、大腸がんにかかる人は少なかつたのですが、徐々に増えてきていて、今ではがん全体の中で胃がん仅次于、第2位の

発症率となっています。平成15年以降、がんが原因で死亡した女性の死因の第1位は、この大腸がんです。

大腸がんにかかる人が増えてきた主な原因としては食生活が欧米化し肉食中心になったことで、食物繊維を多く含む野菜を取る量が不足がちになり、脂肪の取り過ぎとなっていることが考えられています。

予防するにはがん検診を

大腸がんは進行がゆっくりなので、早期治療を行えば高い確率で治ります。ある程度進行するまでほとんど自覚症状がないため、この進行初期の時期にがん検診で見つけることが重要です。大腸がん検診で最も代表的なものは、便潜血検査です。便に、肉眼では見えない微量の血液が混じっていないかの検査で、自覚症状のない段階で大腸がんを発見するための比較的簡単な検査になります。

大腸がんにかかる人の数は増え続け、いずれ胃がんを抜いて1番多く発症するがんになるともいわれています。その大腸がんも早期発見できれば、ほぼ100%治るとされています。自覚症状がなくても、まずは大腸がん検診を受けることが重要です。

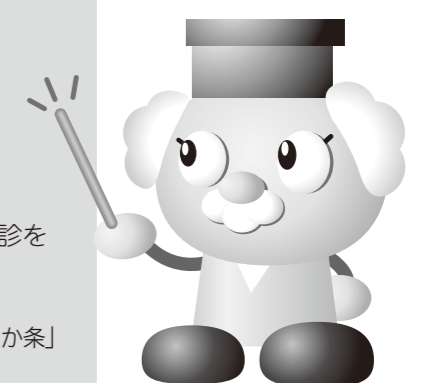
【生活習慣を見直すポイント】

生活習慣を見直すのに役立つ資料を紹介します。自分の生活に照らして、改善できるものがあれば積極的に取り組んでみましょう。

●がんを防ぐための新12か条

- ▷たばこは吸わない
- ▷他人のたばこの煙をできるだけ避ける
- ▷お酒はほどほどに
- ▷バランスのとれた食生活を
- ▷塩辛い食品は控えめに
- ▷野菜や果物は豊富に
- ▷適度に運動
- ▷適切な体重維持
- ▷ウイルスや細菌の感染予防と治療
- ▷定期的ながん検診を
- ▷身体の異常に気がいたら、すぐに受診を
- ▷正しいがん情報でがんを知ることから

出典：(財)がん研究振興財団「がんを防ぐための新12か条」



みずまき生活情報

INFORMATION

水巻町役場 ☎ 201-4321
FAX 201-4423

中央公民館 ☎ 201-0401
FAX 201-0411

南部公民館 ☎ 202-2472
FAX 202-2473

総合運動公園
・スポーツ振興係 ☎ 201-4000
・テニスコート ☎ 201-5757

いきいきほーる
・健康課 ☎ 202-3212
FAX 202-3621

子育て支援センター ☎ 203-5772
FAX 203-5806

児童少年相談センター ☎ 203-1555
FAX 203-1553

図書館 ☎ 201-5000
FAX 201-0995

歴史資料館 ☎ 201-0999
えぶり山荘 ☎ 202-6230

障害者福祉センター ☎ 201-0794

高齢者福祉センター ☎ 201-3344

環境美化の日



町内一斉に、清掃活動を行いますので、皆さんの参加をお願いします。また、当日回収したごみは分別を行い、ボランティア袋に入れて、各区が指定した集積場所に集めてください。

●とき 3月8日(日)
※草ごみを再資源として活用します。区長を通じて配付する「草専用ボランティア袋」に入れて、集積場に出してください。

●問い合わせ 役場環境係

お知らせ

登録内容を確認できます
農業委員会選挙人名簿の縦覧

1月1日時点の登録内容で作成した農業委員会の選挙人名簿を縦覧することができます。

●とき 2月23日(月)～3月9日(月) 午前8時30分～午後5時

●ところ 水巻町選挙管理委員会 窓口(役場住民課内)

●対象 農業委員会の選挙権のある人

●問い合わせ 水巻町選挙管理委員会(役場住民課内)

2月22日と3月1日の休日も
確定申告を受け付けます

AIM・アジア太平洋インポートマートに設置した各税務署合同の申告会場で、次の休日に限って確定申告を受け付けます。

●とき 2月22日(日)、3月1日(日)

日(日) 午前9時～午後4時

●ところ AIM・アジア太平洋インポートマート(小倉北区浅野)

※若松税務署(若松区本町)は閉庁していますので、注意してください。

●内容 確定申告書の收受、確定申告書用紙の配布、申告相談、納付相談

●問い合わせ 若松税務署 ☎ 761局2536番

●ところ 県庁3階講堂(福岡市博多区東公園)

●対象 出席できる人は1候補者につき2人以内です。

●問い合わせ 遠賀郡選挙区(原議会議員選挙立候補予定者説明会) ☎ 202局3700番

●とき 3月9日(月) 午後1時30分

●ところ 県庁3階講堂(福岡市博多区東公園)

●対象 遠賀・中間地域広域行政事務組合は、平成27・28年度の入札参加資格審査申請書の受け付けを行います。

●とき 3月12日(木) 午後1時30分

●ところ 県庁地下1階2号会議室(福岡市博多区東公園)

●問い合わせ 県選挙管理委員会 ☎ (092)6433局3077番

●ところ 遠賀川の河川敷をきれいに
クリーンキャンペーン

遠賀川河川敷の清掃活動を行います。皆さん、ぜひ参加してください。参加者には粗品を準備しています。

●とき 3月1日(日) 午前10時から

●ところ 遠賀川河川敷公園古賀駐車場

●問い合わせ 社会福祉協議会 ☎ 202局3700番

●対象 遠賀・中間地域広域行政事務組合は、平成27・28年度の入札参加資格審査申請書の受け付けを行います。

●とき 3月25日(水)～4月3日(金) 午前9時～午後3時(全7日間)

●ところ 社会福祉法人福祉松快園(吉田南)

●対象 小学1年生～6年生の児童

●費用 利用料日額300円・保険料1600円

●申込方法 電話または役場学校教育係窓口で、申し込みが必要です。当選者には当選通知書を送ります。3月5日(木)～13日(金)に通知書を持って、役場学校教育係窓口で保険料の納入などの手続きを行ってください。

●申込期間 2月16日(月)～3月2日(月)

●申し込み・問い合わせ 役場学校教育係

●募集 安心して住みよい生活を
県営住宅入居者募集

県営住宅供給公社では、県営住宅の入居者を募集します。

●申込期間 3月2日(月)～10日(火)

●募集住宅 役場住宅係で配布している申込案内に記載されています。

●問い合わせ 県住宅供給公社県営住宅管理部 ☎ (092)78

1局8029番
子どもクラブで
思い出を作りませんか

●とき 3月25日(水)～4月3日(金) 午前9時～午後3時(全7日間)

●ところ 社会福祉法人福祉松快園(吉田南)

●対象 小学1年生～6年生の児童

●費用 利用料日額300円・保険料1600円

●申込方法 電話または役場学校教育係窓口で、申し込みが必要です。当選者には当選通知書を送ります。3月5日(木)～13日(金)に通知書を持って、役場学校教育係窓口で保険料の納入などの手続きを行ってください。

●申込期間 2月16日(月)～3月2日(月)

●申し込み・問い合わせ 役場学校教育係

●募集 安心して住みよい生活を
県営住宅入居者募集

県営住宅供給公社では、県営住宅の入居者を募集します。

●申込期間 3月2日(月)～10日(火)

●募集住宅 役場住宅係で配布している申込案内に記載されています。

●問い合わせ 県住宅供給公社県営住宅管理部 ☎ (092)78

広告募集中

事業所などの有料広告を募集しています。「広報みずまき」で会社のPRをしてみませんか?

●契約料金 10,000円×掲載回数
1区画(91mm×55mm)
※1回から契約できます。

詳しい掲載条件などは役場企画広報係まで ☎ 201-4321

●問い合わせ 詳しくは福岡県立美術館学芸課 ☎ (092)715局3551番へ

●費用 700円

●対象 高校生・大学生 500円
小学生・中学生 300円

●対象 65歳以上の高齢者、20人以上の団体、障がいのある人などは、料金が異なります。

●問い合わせ 詳しくは福岡県立美術館学芸課 ☎ (092)715局3551番へ

●ところ 福岡県立美術館(福岡市中央区天神)

●とき 2月7日(土)～3月15日(日) 午前10時～午後6時

●対象 福岡県立美術館(福岡市中央区天神)

●費用 1000円(入場料)
※子どもは無料です。

●問い合わせ ボートリース芦屋企画宣伝係 ☎ 223局0581番

●ところ ボートリース芦屋(芦屋町大字芦屋)

●とき 4月1日(水)～30日(木)の平日午前9時～午後4時

●対象 ※正午～午後1時を除きます。
※要領と各様式を3月2日(月)から遠賀・中間地域広域行政事務組合のホームページに掲載します。

●ところ 遠賀・中間地域広域行政事務組合(遠賀町大字太子古賀)

●問い合わせ 遠賀・中間地域広域行政事務組合財政係 ☎ 293局3581番

町議会の3月定例会は 3月3日(火)開会予定です

傍聴のときの参考にしてください。

●議会日程(予定)

- 3月3日(火) 本会議(提案)
- 3月6日(金) 本会議(質疑・付託)
議会運営委員会
- 3月9日(月) 文厚産建委員会
- 3月10日(火) 総務財政委員会
- 3月13日(金) 本会議(一般質問)
- 3月17日(火) 本会議(一般質問)
- 3月18日(水) 文厚産建委員会
- 3月19日(木) 総務財政委員会
- 3月23日(月) 議会運営委員会
- 3月24日(火) 本会議(採決)

※開始時刻は全て午前10時からです。
※日程は変更になる場合があります。2月下旬の議会運営委員会で最終決定します。

●問い合わせ 役場議会事務局

町排水設備指定工事店の 登録を行います

●対象 新規・更新登録申請

▽登録期限が平成27年3月31日までの業者

▽新規に登録をしようとする業者

※町で登録された排水設備責任技術者を、1人以上専属雇用していることが条件です。

●申込期間 3月2日(月)～10日(火)の平日午前9時～午後5時

※申込用紙は役場上下水道課の窓口を用意しています。また、町ホームページからも様式をダウンロードできます。

●費用 3万円

※申請時に必要です。

【新規登録講習会】

●とき 3月19日(木) 午後6時

●ところ 役場別館第1会議室

●申し込み・問い合わせ 役場上下水道課

●献血車がやってきます

皆さんの協力をお願いします。

●とき 2月27日(金) 午前10時～11時30分、午後0時30分～4時

●ところ 中央公民館

●問い合わせ 社会福祉協議会 ☎ 202局3700番

●無事故・無違反
優良運転者表彰

優良運転者表彰の対象者を募集します。5年以上の優良運転者は折尾交通安全協会会長表彰、10年以

●募集 安心して住みよい生活を
県営住宅入居者募集

県営住宅供給公社では、県営住宅の入居者を募集します。

●申込期間 3月2日(月)～10日(火)

●募集住宅 役場住宅係で配布している申込案内に記載されています。

●問い合わせ 県住宅供給公社県営住宅管理部 ☎ (092)78

元気な高齢者を待っています シルバー就労者登録説明会

「退職したけどまだ働きたい」と思っている皆さん。シルバー能力活用事業で働きませんか。説明会を開催しますので、参加してください。

- とき 2月15日(日)・21日(土) 午前9時30分～正午ごろ
 - ところ いきいきほーる
 - 対象 おおむね60歳以上で、町内に住む健康に自信のある人
 - 内容 各業務の説明と登録手続き
 - 持ってくるもの 申請書、印鑑
- ※申請書はシルバー能力活用事業事務所と社会福祉協議会で配布

しています。

- 登録期間 4月1日(水)～平成28年3月31日(木)
- ※現在登録している人も更新の申請が必要です。
- 申し込み・問い合わせ シルバー能力活用事業事務所 ☎201局3350番

職業訓練生募集 ポリテクセンター八幡

- とき 5月8日(金)～11月27日(金)
- ところ ポリテクセンター八幡(八幡西区穴生)
- 対象 ハローワークに求職申し込みをしている人
- 試験日 4月6日(月)

配食サービス



高齢者などが自宅で自立した生活ができるように、夕食に弁当(一般食・制限食)を届ける配食サービスを行っています。弁当は直接、本人に手渡しで配ります。手渡しすることで、同時に利用者の安否確認も行っています。

- 対象 65歳以上の高齢者のみの世帯(単身も含む)、身体障害者手帳1・2級または精神障害者保健福祉手帳1・2級または療育手帳Aを持つ人
- 内容 平日の月曜日～金曜日に夕食の弁当を届けます。
▷一般食 平均600キロカロリー(塩分3g程度)
▷制限食 500キロカロリー以下(塩分3gが上限)
※8月15日と年末年始は除きます。
※制限食は、高齢者で食事制限が必要と医師が認めた場合のみ配食できます。
- 費用 1食400円
- 申し込み・問い合わせ 役場高齢者支援係 ☎201-4321

水巻町臨時職員の登録を受け付けます

今回の応募で町臨時職員に登録された人は、4月1日(水)から平成28年3月31日(木)までの間、必要に応じて雇用されることとなります。そのため、登録後すぐに雇用されるものではありません。

- 職種 一般事務職、保育士、学童保育指導員、図書司書、給食調理員、看護師、保健師など
- 対象 ▷昭和30年4月2日～平成9年4月1日に生まれた人(地方公務員法第16条に準じ、その欠格事項に該当する人は応募できません)
▷保育士・保健師・図書司書などは、職務に必要な免許(資格)を持っている人または取得見込みの人
- 勤務時間 午前8時30分～午後5時15分
※職場で異なることがあります。



- 賃金(日額・平成26年度実績)
▷一般事務職・学童保育指導員・給食調理員 6,300円
▷保育士・図書司書 6,800円
▷看護師・歯科衛生士 7,800円
▷保健師・管理栄養士・助産師 8,400円
※金額は変更される場合があります。
- 申込方法 役場人事秘書係にある申込用紙に写真を添付して提出してください。
※申込用紙は、町ホームページからもダウンロードできます。
- 申込期限 3月13日(金)
- 申し込み・問い合わせ 役場人事秘書係 ☎201-4321

就学援助の申請

町内の小学校・中学校や県立中学校に在学している児童生徒は、経済的な理由で就学が困難な場合、平成27年度の教育費の援助を受けることができます。

- 対象 ▷生活保護法に定められた「要保護者」と同程度に困窮している人
▷特に補助の必要があると認められる人
※生活保護法の教育扶助を受けている人は除きます。
- 申込期間 ▷在校生 2月2日(月)～3月31日(火)
▷小・中学校の新1年生 2月2日(月)～入学式当日
- 注意すること ▷申込期間後の申請は、翌月分からの支給となります。必ず期間内に手続きをしてください。
▷就学援助の認定は、前年の所得金額などで判断します。以前認定されていても、毎年申請が必要です。
▷県立中学校の場合は、援助の内容が一部異なります。
▷特別支援学級の児童生徒や、法律に規定された障がいのある児童生徒は、その他の補助制度に該当する

●申し込み・問い合わせ 役場学校教育係 ☎201-4321

- ことがあります。詳しくは問い合わせてください。
- 持ってくるもの ▷生計を同一にする人の平成26年中の所得を確認できる書類(課税証明書など)
▷最近の家賃の月額がわかるもの(賃貸契約書や最近の口座引き落とし額がわかる通帳のコピーなど)
※持家に住んでいる人は必要ありません。
▷印鑑

【平成26年中の所得を確認できる書類】	
○確定申告をする人	確定申告書(平成26年分)の写し
○確定申告をしない人で、収入が給与や公的年金などのみの人	給与や公的年金等の源泉徴収票(源泉徴収票のない人は平成27年度住民税申告書の写し) ※複数の源泉徴収票がある人は、全てを持ってきてください。
○その他の人(無収入や自営業など)	平成27年度住民税申告書の写し

- 募集科目・定員
▽若年者住宅リフォーム技術科・6人
▽金属加工技術科・15人

- 費用 無料
※教科書、工具、訓練生保険料などは個人負担です。
- 申込方法 2月23日(月)～3月20日(金)にハローワーク八幡(八幡西区岸の浦)で申し込んでください。
- 問い合わせ ポリテクセンター八幡訓練支援係 ☎641局6909番

講座・講演

認知症予防講座
「脳トレーニング」

- iPadを利用した脳トレーニングで、楽しく認知症予防をしませんか。
- とき 3月6日(金)、13日(金)、20日(金)の午後2時～3時(全3回)
- ※受け付けは午後1時30分からです。
※1回のみ参加も可能です。
- ところ 高齢者福祉センター
- 対象 町内に住む65歳以上の人
- 定員 20人(先着順)
- 費用 無料
※iPadを用意する必要はありません。
- 申込期間 2月12日(木)～26日(木)
- 申し込み・問い合わせ 役場高齢者支援係 ☎201-4321

年齢者支援係 ☎201局4321番
当事者が求めるものは何か
発達障がい者を支援する講演会

- とき 3月7日(土) 午後1時から
- ところ 岡垣サンリーアイハミングホール(岡垣町野間)
- 内容 木谷秀勝さん(山口大学教育学部附属教育実践総合センター教授)の講演
- 定員 400人(先着順)
- 費用 無料
- 申込期限 2月27日(金) 午後5時
- 問い合わせ 詳しくは県発達障害者支援センターゆうもあ ☎(0947)46局9505番へ

相談

- 司法書士の無料電話相談
空き家トラブル110番
司法書士が空き家トラブルの相談に電話で応じます。
- とき 3月15日(日) 午前10時～午後4時
- 相談電話番号 ☎(092)724局9505番
- 問い合わせ 福岡県青年司法書士協議会 ☎(092)739局0101番
- 社会福祉協議会が行う住民相談
高齢や身体が不自由などの理由

愛のおんぎの あがみ(おんぎ)

- 一般寄付
12月5日～1月13日受付分
みずほ 大村 康子様
水巻カトリック教会様
遠賀中間地区農業祭実行委員会様
匿名1件

- 【香典返し寄付】
- 樋口 故・副島ムラ子様
副島 国治様
頃末北 故・今田 義幸様
今田 文子様
猪熊 故・富松 文子様
富松 厚嗣様
高松 故・長尾 綾子様
長尾 睦男様
頃末南 故・徳永カツ子様
徳永 俊彦様
高松 故・清水 一馬様
清水 豊子様
吉田三 故・村田 行雄様
村田 健司様
匿名1件

広報みずまき 編集後記

■新成人の皆さん、ご成人おめでとございます。今年も皆さんの門出の日に立ち会わせてもらいました。新成人の皆さんが、これまでの20年を振り返って口にしてきた言葉の多くが「自覚」「謙虚」「感謝」。「自覚」と「謙虚」はこれからの自分へ、「感謝」はこれまで育ててくれたことへの言葉でしょう。成長を見守った周りの人たちの気持ちもひとしおだったと思います。

ところで、振り返るといえば、前号の新春クイズ。1年を振り返るクイズに、たくさんの方の応募を高い正答率でいただきました。はがきのご意見・ご感想に感謝しつつ、私から1点だけ皆さんに。子ども医療制度の通院無料対象者は「小学6年生まで」です。数人の誤答がありましたので、改めてご確認ください。(小種)

■成人式を迎えた皆さん、おめでとございます。新成人への取材で印象深かったのは「親への感謝」を伝える声が多かったことです。20歳前後というのは、夢や希望に満ちあふれていると同時に、どの道を進むかで今後の人生が変わるといふ、プレッシャーも感じている時期だと思えます。私が20歳のとき、親へ感謝する気持ちが少しもなかったわけではないものの、それよりも、今後への不安に翻弄されて、自分のことはあまり考えていませんでした。新成人の皆さんも、同じように夢や希望を抱えていると思うのに、親への感謝を最初に口にすることが心に残りました。(村岡)

この広報紙は再生紙を使用しています。



BABY PHOTOALBUM

[赤ちゃんアルバム]



町内の元気いっぱい1歳になる赤ちゃんの写真を募集しています。
▷4月生まれの赤ちゃんは3月16日(月)までに役場企画広報係へ申し込んでください。

お誕生日おめでとう♡その笑顔でみんなを癒やしてね♡



梅ノ木団地
にしなに ゆずき
西谷 柚咲ちゃん
26年2月12日生まれ

誕生日おめでとう！
元気にすくすく育ってね★



二東
ふくしま りん
福島 凛ちゃん
26年2月27日生まれ

りあなちゃんお誕生日おめでとう♡笑顔をありがとう♡



猪熊
たなか りあな
田中 莉愛奈ちゃん
26年2月19日生まれ

お誕生日おめでとう♪パパとママは牡馬君が大好きだよ♡



立屋敷
いわお そうま
岩男 壮馬ちゃん
26年2月8日生まれ

いつも笑顔の美羽♡たくさんの幸せが訪れますように♡



伊左座
ふじしま みう
藤嶋 美羽ちゃん
26年2月22日生まれ

お誕生日おめでとう♡
元氣いっぱい育ってね♪



頃末北
はら るい
原 瑠依那ちゃん
26年2月10日生まれ

1歳おめでとう！心も体もスクスク大きくなってね！



下二東
うちうみ みなと
内海 湊ちゃん
26年2月24日生まれ

電子メールで申し込むときは、タイトルを「赤ちゃんアルバム」として、掲載事項・電話番号・26文字以内のメッセージと写真データを一緒に送信してください。

●問い合わせ 役場企画広報係 ☎ 201-4321

▷koho@town.mizumaki.lg.jp

活動 頑張ってます！

町内の頑張っている人を紹介するコーナーです

「心の真実」に迫りたい



じゅざき とみこ
壽崎 登美子さん(二東)

- 生年月日 昭和11年4月30日
- 所属 福岡県詩人会
- 趣味 読書・歌(日本歌曲)
- 好きな詩人 北原白秋

今月は、詩やエッセイを書く活動をしている壽崎登美子さんを紹介します。

●この活動を始めたきっかけは。

平成10年に、詩の講座に参加したことがきっかけです。その講座の先生の勧めで「虹野」という同人雑誌で詩やエッセイを発表するようになりました。平成9年まで国語の教員をしていたので、詩を生徒に教えることはよくあったのですが、自分で詩を作ったことはなかったんですよ。

●さまざまな文筆活動をしているそうですが。

「虹野」で作品を発表するほかに、親族の間で楽しむ「実はその通信」という冊子を年に2回発行しています。私の兄弟姉妹の協力で親族の最近の出来事など、さまざまな話題を載せているものです。父が亡くなって一人になった母に、私たちの近況を知らせると喜ぶのではないかとというのが始めた動機でした。「実はその」という変わった名称は、父と母の名前に由来するものです。

それ以外には、毎日新聞の「はがき随筆」というコーナーに時々エッセイを投稿しています。平成26年9月度には、月間賞をいただきました。

●これからの目標は。

私は、物事のうわべだけでなく、醜悪さを多分に含む「心の真実」を描き出したいのです。そのために、もっと詩や文章表現のことを勉強したい、優れた指導者に巡り合いたいという気持ちがあります。納得できる作品が書けるようになれば、自分の詩集を出したいですね。