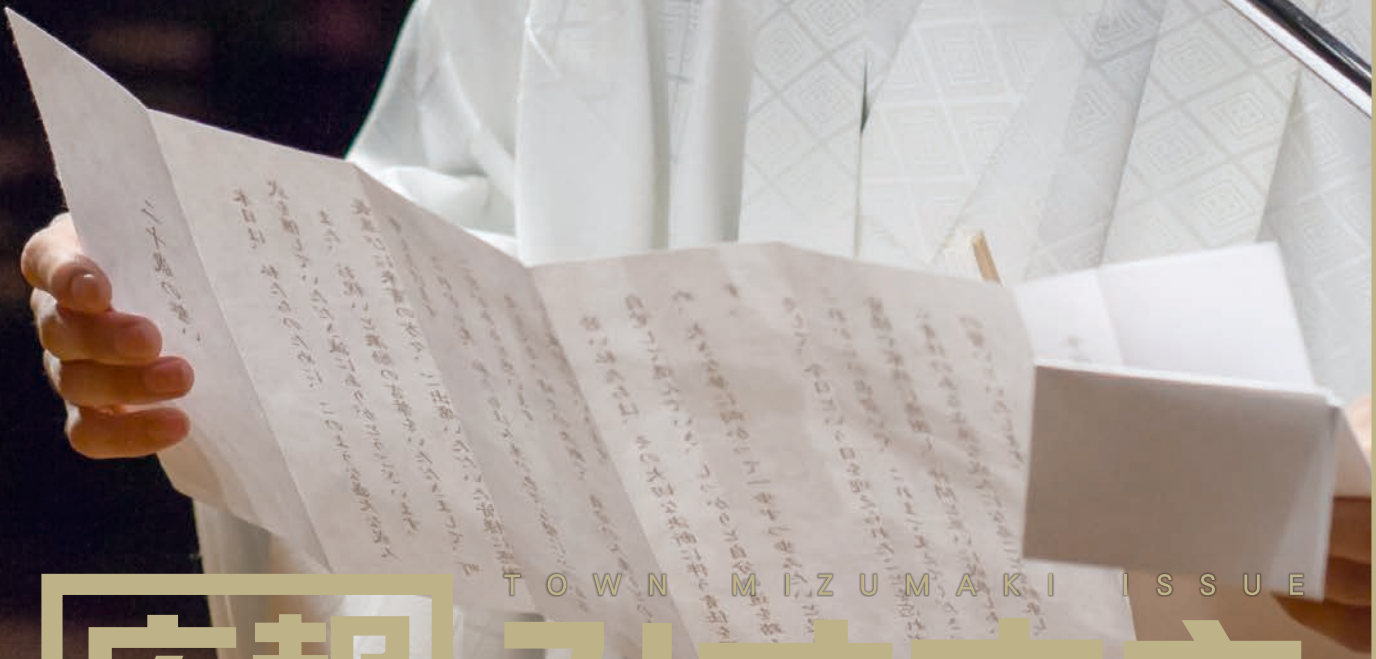


2

広報みずまき
2014

祝

成人式



TOWN MIZUMAKI ISSUE

広報みずまき

成人式「20歳の誓い」



成人式会場の様子



希望に満ちた門出の瞬間

とき

20歳の節目「成人式」が行われました



記念品贈呈を受ける成人式実行委員会副委員長の松永郁美さん

1月13日成人の日、中央公民館で水巻町成人式が行われました。成人の日とは、大人になったことを自覚し、自ら生き抜こうとする青年を祝い励ます日とされています。「社会人としての自覚と自立の精神を持って、これからの人生をしっかりと歩んでほしい。どんな試練に直面しても失敗を恐れず、夢や希望を持って、一つひとつ努力を積み重ねれば道は開ける」と美浦喜明町長から新成人に激励の言葉がかけられました。
成人式実行委員会委員長の山下直樹さんは、それに応え、「人生の節目での決断に伴う責任を深く自覚して進んでいき、しっかりと自分の道を踏みしめ、大きな夢に向かって一歩ずつ歩みたい」と、力強く20歳の誓いを伝えました。

●成人式実行委員



(左から順に)

椎原 捺美さん
香月 さゆりさん
松永 郁美さん

仮屋 麻里子さん
岡本 一馬さん
山下 直樹さん

●ピアノ伴奏者 (敬称略)



橋本 采音さん



吉永 里奈さん

若者の力で
まちを元気にしよう

成人すること、選挙権が与えられ、飲酒や喫煙などが許されるようになる一方、法律や慣習のうえでの責任を負うようになります。社会人としてふさわしい行動ができるように、新たに学ぶことがたくさんあるのです。
とはいえ、時代を切り開き、まちを元気にするのは「若者の力」。新成人の皆さん、この日に誓った志を忘れず、皆さんの力で明るく元気な水巻町になるよう、まちを盛り上げていきましょう。

成人の日を迎えて

= 成人式実行委員の2人が感想を語る =

小学生のころ、タイムカプセルに入れる物を選びながら20歳なんてまだまだ遠い先の話だと思っていました。そんな20歳に、いざなってみると、小学生のころが少し前程度にしか感じません。

成人式で久しぶりに再開した仲間たちからは、それぞれの経験から得た考え方や価値観などが見えて、大人になったんだなと感じました。今ある繋がり、これから出会っていく新しい繋がりを大切に、より一層成人としての自覚を持ち、一步一步成長していきたいと思えます。

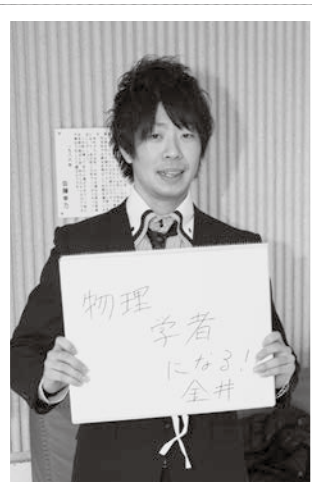
平成26年成人式実行委員会
水巻中学校卒業 山下直樹

これまで20年間、支えてくださった家族や友達、関わってきたたくさんの方たちに感謝の気持ちでいっぱいです。本当にありがとうございました。

久しぶりの友達・先生との再会で、昔話や近況を語り合い、うれしくて楽しくて仕方がありませんでした。

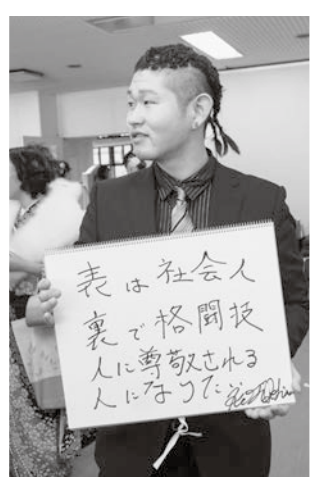
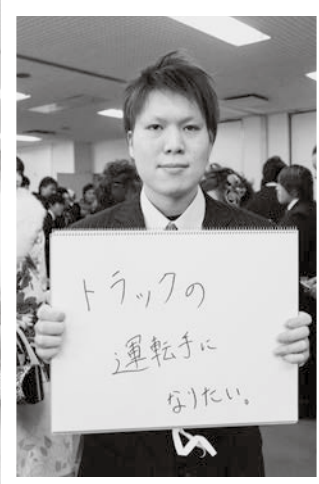
成人式という節目で、私たちは大人の仲間入り。これからは大人として責任ある行動をとっていかねばなりません。まだまだ未熟ですが、これからの私たちを温かく見守ってください。

平成26年成人式実行委員会
水巻南中学校卒業 香月さゆり



虹色の夢に向かって
ハタチの想い

この日、成人式を迎えた新成人に、20歳の抱負やこれからの夢、成人を迎えた今の気持ちなどを自由に書いてもらいました。



校歌斉唱をする新成人たち

大きな志を胸に「大人」の仲間入り

成人式の結びに新成人全員で母校（水巻南中学校・水巻中学校）の校歌を歌いました。なつかしい歌詞とメロディーに、過ぎた年月を振り返り、成人した喜びを感じているようでした。



緑豊かな学校生活を



11月27日、猪熊小学校体育館で「実のなる森」完成記念式典が行われました。これはコンビニエンスストア「ローソン」に集まった緑の募金で、学校の緑化整備をしたものです。全国から50校が対象となる中で、今回は猪熊小学校が選ばれました。

堀川を知るバスツアー



12月1日、堀川町おこし実行委員会の堀川を知るバスツアーが行われました。北九州市、中間市、水巻町と堀川の流れをバスで下りながら、建造当時の時代背景や、近代産業への関わりなどを学び、長い年月、地域を支えた堀川の歴史を振り返りました。

若松法人会からの贈り物



12月18日、若松法人会が地元地域への社会貢献活動の一環として、町へ図書のを寄贈を行いました。寄贈された図書は、児童書などを中心に約100冊。図書館の蔵書として、皆さんが利用できます。



こころの声を届けよう

世代間交流発表会

12月14日、中央公民館で世代間交流発表会が行われました。毎年、人権週間にあわせて行う町独自の発表会には、小学生、中学生、高齢者、子育てをしている人、オランダ人中学生のホストファミリーとなった人など、さまざまな立場の人が参加。互いを大切にし、支える思いを伝え合いました。頃末小学校3年生の児童たちは、「人権の花」運動で春から育てていたヒマワリの成長や、金子みすずさん（詩人）の詩「わたしと小鳥とすずと」などを大きな声で紹介。児童たちが呼びかけた「みんなちがって、みんないい」という言葉に、会場の人たちは互いを尊重する気持ちの大切さを改めて感じました。



テレビでは伝わらない基本を
柴原洋さんの少年野球教室

12月27日と28日、柴原洋さん（元ソフトバンクホークス）の野球教室が行われました。町内の少年野球チームやソフトボールチームを対象に開催されるこの教室は、今年で節目の10年目。ボールの投げ方やバットの振り方を、一人ひとりに丁寧に教える柴原さん。スイングの手本を見せると、バットが風を切る音の大きさに、子どもたちは驚いていました。最後の質問コーナーで、子どもたちから「中学生では硬式野球のクラブと、部活の軟式野球のどちらに入った方がいいですか」と聞かれた柴原さんは、自身が軟式野球部だった経験を基に、親身になって子どもたちの将来と一緒に考えていました。



中学生税についての作文表彰（水巻中学校）
【水巻町長賞】増田浩幸さん「税のあり方とこれから」
【若松税務署長賞】竹下美華さん「私は、借金なんてしていない」



中学生税についての作文表彰（水巻南中学校）
【水巻町長賞】山本成美さん「無題」
【審査員奨励賞】薬師神実結さん「明日への架け橋」



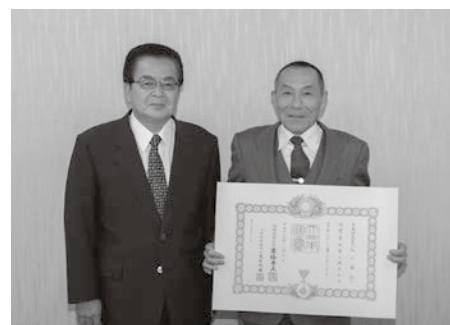
【藍綬褒章】
曾根尋乃さん（民生委員・児童委員）



【総務大臣表彰】
矢野謙さん（古賀団地区長）



全国人権作文コンクール福岡県大会
【北九州人権擁護委員会協議会長賞】
春岡良樹さん（水巻南中学校）「いじめと自分」



【瑞宝単光章】坂口健治さん（元水巻町消防団分団長）



遠賀郡消防表彰
（写真 上：出初式入場の様子、下：永年勤続表彰を受ける浅沼政次さん）
【福岡県知事表彰】●感謝状 藤本隆廣さん【福岡県消防協会表彰】●永年勤続表彰 浅沼政次さん、徳永彌太郎さん、町田信彦さん、石橋敏美さん、藤本隆廣さん、岩下隆典さん、野口剛士さん●優良団員表彰 鳥越勉さん、黒川能上さん、黒木博さん、平田和政さん、石田博昭さん●兄弟表彰 福田正太さん、福田和行さん【消防協会遠賀支部長・団長表彰】●支部長表彰 天久保秀雄さん、大上貴士さん●団長表彰 松水広和さん、佐藤利広さん、馬場元気さん、小桶昶郎さん、矢頭光康さん

「まちのわだい」受賞・表彰特集
おめでとうございませう。
これまでの活動や作品が認められ、町内のさまざまな人が表彰や賞を受けています。ここで、その皆さんを紹介いたします。



今年のまちの安全を祈って
消防団祝賀放水



水巻町スポーツ少年団剣道大会 (敬称略)
●1月12日●水巻町武道館●参加者30人

●小学1・2年生の部①田代裕太郎●小学3・4年生の部①山口隼人●小学5年生の部①井手口玲也●小学6年生の部①田代倫子●中学生の部①許斐大夢

水巻町剣道選手権大会 (敬称略)
●1月12日●水巻町武道館●参加者25人

●五段以下の部①坂尾真太郎●六段の部①豊嶋哲也●七段の部①杉本稔

広報クイズ 勝負ここはどこ?

●この撮影をした場所はどこでしょうか●
①芦屋町 ②水巻町 ③遠賀町 ④岡垣町



★ヒント:「広報みずまき」1月25日号の裏表紙

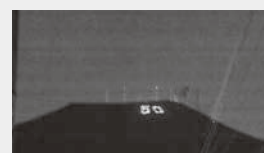
○はがきにクイズの答えと住所、氏名、年齢を書いて2月20日(木)までに〒807-8501(住所不要)水巻町役場企画広報係へ送ってください。
☆正解者の中から抽選で3人に500円分の図書カードをプレゼントします。

1月10日号の答えと当選

答え ②血倉山
●応募総数 25
●正解総数 25

当選者 (敬称略)

- ▶江上由衣(中央)
- ▶谷森浪子(鯉口)
- ▶植木野城(宮尾台)



八幡東区の血倉山です。頂上からの景色は「100億ドルの夜景」と言われ、新日本三大夜景に選定されています。市制50周年を迎えた北九州市は、「血倉山50周年焼き」と題して、山頂付近をライトアップしました。

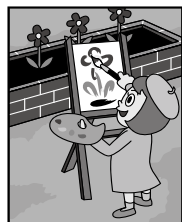
災害復旧・福祉活動支援 映画「ふたたび」上映会

- とき 2月22日(土)
▷1回目 午前10時から
▷2回目 午後1時30分から
- ところ 中央公民館
- 内容 ハンセン病患者の男性が、初めて会った孫と共に、最後の旅に出発する物語です。50年の時を経て、かつてのバンド仲間突然いなくなったことを謝罪し、実現できなかった約束を果たすため、思うように動かない手つえを握らせ立ち上がります。
- 費用 500円
※当日券は700円です。
- 申し込み 各地区の老人クラブ会長からチケットを購入してください。または、問い合わせてください。
- 問い合わせ 老人クラブ連合会 ☎202-3044



児童画作品展

県小学校児童画展筑豊地区審査会で、町内の児童の作品が多数入賞しました。児童たちの特選・入選作品を集めて展示します。力作を楽しんでください。



- とき 2月13日(木)～20日(木)
- ところ 中央公民館
- 問い合わせ 役場学校教育係 ☎201-4321

町内の小さな画家たちを紹介 たくさんの作品が入賞しました

- 【入賞者】(敬称略)
- 特選
▷帆足来夢 (頃末小2年・絵画)
▷前田凌弥 (杵小2年・絵画)
▷市原光琉 (伊左座小3年・版画)
▷瀬口夢道 (吉田小4年・絵画)
▷山本紋乃 (伊左座小5年・絵画)
▷太田宗佑 (伊左座小6年・絵画)
▷福田涼風 (頃末小6年・絵画)
 - 学校奨励賞
▷頃末小学校
▷伊左座小学校
- ※その他、多数の作品が入選や佳作を受賞しています。

中高年登山講座 やまびこ会

中高年になって初めて「登山をしたい」と思った人や「本格的に登山をしたいがちよっと不安」と思っている人はいませんか。登山を楽しむコツや事故を起こさないポイントなどを教えます。新しい年を迎え、みんなで登山を楽しみましょう。

- 対象 65歳以下の人
- とき・内容
▽3月11日(火) 午後7時 講義
「登山とは」、「登山のために必要な装備」

※中央公民館で行います。
▽3月15日(土) 実技「尺岳」

- 費用 無料
- 申込期限 2月28日(金)
- 申込方法 氏名、郵便番号、住所、年齢、電話番号を記入して、〒807-0006水巻町梅ノ木団

映画「うまれる」自主上映会

命の誕生をめぐる4組の夫婦のドキュメンタリー映画を上映します。子どもから高齢者まで幅広い年代の人が楽しめる映画です。

- 「午前の部」
上映後には朗読劇があり、未就学児も楽しむことができます。
- とき
▽上映会 2月23日(日) 午前10時～11時45分
▽朗読劇 2月23日(日) 正午～午後0時20分
※受け付けは午前9時30分からです。

NHK学園高等学校 普通科一般入学生募集

全国どこからでも入学可能な広域通信制の学校で、NHKのテレビ

- 定員 350人(先着順)
- 費用 1000円
- 申し込み・問い合わせ うまれる実行委員会(新開) ☎883局8288番
- 「共通事項」
●ところ 中間ハーモニーホール(中間市蓮花寺)
- 申し込み・問い合わせ うまれる実行委員会(新開) ☎883局8288番

水巻SSL会 メンバー募集

中央公民館で行われるイベントの音響や照明を準備しています。

- 対象 およそ70歳以下の人
- 費用 無料
- 申し込み・問い合わせ 水巻町SSL会(原田) ☎(090)29622局9476番

水巻SSL会 メンバー募集

中央公民館で行われるイベントの音響や照明を準備しています。

- 対象 およそ70歳以下の人
- 費用 無料
- 申し込み・問い合わせ 水巻町SSL会(原田) ☎(090)29622局9476番

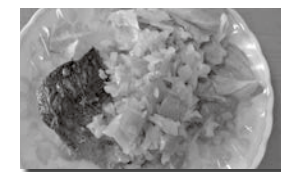
PUBLIC みんなのひろば SQUARE

読者の皆さんが つくるページです

地域の出来事やサークル・講座のお誘い、日々の感じていること、イラスト、広報へのご意見・ご感想などを寄せください。お問い合わせ 役場企画広報係 ☎201局4321番

みんなに おいしいおかず Recipe vol.160

サバのソテー バターマトソース



調理: 食生活改善推進会

1人分 175キロカロリー・塩分 0.8グラム

作り方

- ①サバの切り身の両面に塩、コショウをふる。タマネギとニンニクは、みじん切りにする。
- ②へたを取って半分にしたトマトから種を取り出し、さらに1cm角に切る。
- ③オリーブ油を入れたフライパンを中火で熱し、サバの両面を焼く。中まで火が通ったら器に移す。
- ④フライパンをさっと拭き、ニンニク、バターを入れて中火で炒める。
- ⑤香りが立ってきたら④にタマネギを加え、火が通るまで炒める。
- ⑥⑤に②を入れ、2～3分程炒め合わせたら、塩、コショウで味を調える。
- ⑦⑥をサバにかけて、レタスを添える。

材料・4人分

サバの切り身	280g
トマト	2個
タマネギ	1/2個
レタス	8枚
ニンニク	1かけ
バター	20g
オリーブ油	適量
塩	適量
コショウ	適量

料理一口メモ

サバのDHAとトマトのリコピンの両方から、血液をきれいにする効果を期待できます。



仲間と遊び、ふれあう場所 子どもクラブで思い出づくり

読書やささまざまな遊びを楽しみながら、仲間との思い出づくり、居場所づくりを行う子どもクラブに参加しませんか。



- とき 3月25日(火)～4月4日(金)
午前9時～午後3時(全8日間)
※土曜日・日曜日・月曜日は除きます。
- ところ (福)福祉松快園(吉田南)
- 対象 小学1年生～6年生の児童
※新1年生は対象外です。また、6年生は3月中のみ利用できます。
- 定員 おおむね40人(抽選)
- 持ってくるもの 弁当・お茶
- 費用 利用料日額300円・保険料1,600円
※平成25年度中に子どもクラブを利用している人の保険料は800円です。
- 申込方法
▷2月28日(金)～3月7日(金)に、電話または役場子育て支援係窓口で申し込んでください。
▷参加者には、決定通知書を送りますので、3月13日(木)～20日(木)に決定通知書を持って、役場子育て支援係窓口に来てください。必要書類の作成と保険料の納入が必要です。
※期間内に手続きが完了しない場合は、決定を取り消します。
- 申し込み・問い合わせ
役場子育て支援係 ☎ 201-4321

離乳食教室「わんぱくランチ」

今回のテーマ:タンパク質補給メニュー

- とき 2月25日(火) 午前10時～正午
▷受付 午前9時45分～10時
- ところ いきいきほーる
- 対象 妊婦や育児中の人とその家族(1歳6か月まで)
- 内容 離乳食の話、1歳6か月までの離乳食づくり
- 定員 20人(初回の人を優先します)
- 持ってくるもの 母子健康手帳、エプロン、三角きん
- 申込期限 2月18日(火)
※託児の予約は申し込み時にしてください。(先着16人)
- 持ってくるもの(託児用) 飲み物(お茶やミルク、お湯)、タオル(汗ふき用・ヨダレふき用)、おむつ、おしりふきペーパー、着替えなど
- 申し込み・問い合わせ
いきいきほーる健康課 ☎ 202-3212

小学校・中学校の教育費を援助します 就学援助の申請



町内の小学校・中学校や県立中学校に在学・入学する児童生徒の保護者は、経済的な理由で就学が困難な場合、平成26年度の教育費の援助を受けることができます。

- 対象
▷生活保護法に定められた「要保護者」と同程度に困窮している人
▷特に補助の必要があると認められる人
※生活保護法の教育扶助を受けている人は除きます。
- 申込期間
▷在校生 2月3日(月)～3月31日(月)
▷小・中学校の新1年生 2月3日(月)～入学式当日
- 注意すること
▷申込期間後の申請は、翌月分からの支給となります。必ず期間内に手続きをしてください。
▷就学援助の認定は、前年の所得金額などで判断します。以前認定されていても毎年の申請が必要です。
▷県立中学校の場合は、援助の内容が一部異なります。
▷特別支援学級の児童生徒や、法律に規定された障がいを持つ児童生徒は、その他の補助制度に該当することがあります。詳しくは問い合わせてください。
- 持ってくるもの
▷生計を同一にする人の平成25年中の所得を確認できる書類(下の表を見てください)
▷最近の家賃の月額がわかるもの(賃貸契約書や最近の口座引き落とし額がわかる通帳のコピーなど)
※持家に住んでいる人は必要ありません。

- ▷印鑑
- 【平成25年中の所得を確認できる書類】
- 確定申告をする人
確定申告書(平成25年分)の写し
- 確定申告をしない人で、収入が給与や公的年金などのみの人
給与や公的年金等の源泉徴収票(源泉徴収票のない人は平成26年度住民税申告書の写し)
※複数の源泉徴収票がある人は、全てを持ってきてください。
- その他の人(無収入や自営業など)
平成26年度住民税申告書の写し

- 申し込み・問い合わせ
役場学校教育係 ☎ 201-4321

申告の日程

- 受付時間 午前9時～午後4時
※番号札は、午前8時30分から配付します。
- 受付場所 役場101会議室

2月 Feb.

●公的年金のみの申告(65歳以上)

14日(金)	猪熊
17日(月)	伊左座 鯉口
18日(火)	下二西 吉田東 吉田西
19日(水)	美吉野 吉田南 吉田団地 下二東
20日(木)	立屋敷 二東 二西 宮尾台 中央 高尾
21日(金)	高松 おかの台 緑ヶ丘
24日(月)	梅ノ木団地 古賀 机 樋口 樋口東
25日(火)	頃末北 頃末南

●公的年金以外の申告

26日(水)	住宅借入金(取得)還付申告と譲渡所得の申告
27日(木)	吉田団地 鯉口 机
28日(金)	頃末南 中央

3月 Mar.

●公的年金以外の申告

3日(月)	高松 下二東 伊左座
4日(火)	下二西
5日(水)	頃末北 吉田西 古賀
6日(木)	吉田南
7日(金)	二東 美吉野 二西
10日(月)	高尾
11日(火)	おかの台 宮尾台
12日(水)	梅ノ木団地 緑ヶ丘
13日(木)	樋口 樋口東 立屋敷
14日(金)	吉田東 猪熊
17日(月)	

- 【若松税務署申告会場】
- とき 2月7日(金)～3月17日(月)
- ところ 若松港湾合同庁舎2階(若松区本町)

電子証明書の有効期限に注意

- e-Taxに必要な電子証明書の有効期限は3年間です。有効期限の切れる前に、電子証明書の更新をしてください。
- 更新に必要なもの 住基カード
※写真無しの住基カードの場合は、写真付きの身分証明書も必要です。
- 更新費用 500円
- 申し込み・問い合わせ
役場住民係 ☎ 201-4321

町民税・県民税、国民健康保険税 申告が始まります

●問い合わせ 役場住民係 ☎ 201局4321番

左の日程で申告相談を受け付けます。申告相談を行う人は、申告会場(役場101会議室)入口の番号札を取って、場内で待機してください。

※事前に申告書が必要な人は、問い合わせてください。

申告に必要な書類

申告する内容で必要書類が異なります。主な必要書類は次のとおりです。

①収入のわかる書類

▽給与所得の源泉徴収票
▽公的年金等の源泉徴収票

②所得控除額がわかる書類

▽国民年金保険料控除証明書
▽任意継続の健康保険、建設国保などの保険料領収書
▽地震保険料、生命保険料の控除証明書
▽寄付金控除用領収証

▽報酬、謝礼などの支払調書
▽個人事業・農業・不動産業などの収支内訳書(事前に作成してください)
▽保険の満期など一時所得の支払明細
▽個人年金の支払明細
※全ての収入の資料が必要です。

③そのほか

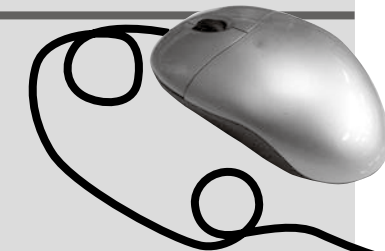
▽障害者手帳、療育手帳(本人・扶養親族)
▽医療費領収書と明細書

無収入などの簡易申告

所得控除の申告をしなくても町民税・県民税が課税されない人は、記入の簡単な簡易申告書を提出すれば、申告会場で順番待ちの必要がありません。

簡易申告の用紙は役場住民係窓口で配布するほか、町ホームページでダウンロードすることができます。ただし、簡易申告では各種所得控除を受けることができません。

確定申告は便利な e-Tax で



e-Taxで所得税の確定申告をする美浦喜明町長

確定申告会場は、毎年とても混雑します。国税庁ホームページの「確定申告書等作成コーナー」でe-Tax(電子申告)を利用すれば、所得税・消費税・贈与税の申告などを自宅のパソコンで作成し、提出することができます。確定申告期間中は24時間利用することができます。

※e-Taxを利用するには、電子証明書やICカードリーダーライターなどが必要です。詳しくは国税庁ホームページを見てください。

●問い合わせ 若松税務署 ☎ 761-2536
▷国税庁ホームページ <http://www.nta.go.jp>

国民健康保険の各種届出

14日以内の届出を忘れずに



職場の健康保険に加入している人とその扶養家族、生活保護を受けている人と後期高齢者医療に加入している人以外は、全ての人国民健康保険に加入する必要があります。右の表に当てはまる場合は、14日以内に届出をしてください。

就職や退職をしたときに注意

就職や退職で自動的に国民健康保険の手続きが行われることはありません。届出が遅れると、さかのぼって保険料を請求されたり、医療費の返還が生じることがありますので注意してください。



●問い合わせ 役場健康保険係 ☎ 201-4321

	ことがら	持ってくるもの
加入するとき	他市区町村から転入したとき	なし
	職場の健康保険をやめたとき	
	職場の健康保険の扶養家族でなくなったとき	健康保険資格喪失証明書
	生活保護を受けなくなったとき	保護廃止決定通知書
やめるとき	子どもが生まれたとき	母子健康手帳・世帯主の通帳・出産した医療機関などの領収書
	他市区町村へ転出するとき	国民健康保険証
	職場の健康保険に加入したとき 職場の健康保険の扶養家族になったとき	国民健康保険証・職場の健康保険証
その他	生活保護を受けることになったとき	国民健康保険証・保護開始決定通知書
	死亡したとき	国民健康保険証・葬儀を行った人の通帳・印かん
	退職者医療制度の対象になったとき	国民健康保険証・年金証書(通算加入月数が示されたもの)
	住所・世帯主・氏名が変わったとき	国民健康保険証
	世帯が分かれたり、一緒になったとき	国民健康保険証
	就学や施設入所での他市区町村に住むとき	在学証明書や在学証明書

過去10年分が支払える国民年金保険料の「後納制度」

納付書の使用期限に注意

●「後納制度」の保険料は3月末までに支払しましょう。

平成24年10月から、過去10年分の国民年金保険料の未納額を支払うことができる「後納制度」が始まりました。ただし、今発行している納付書は、使用期限が3月31日(月)となっています。まだ支払いが済んでいない人は、忘れずに支払ってください。



●4月以降に支払うためには新しい納付書が必要です。

3月31日(月)までに支払えなかったときは、4月以降に年金事務所へ問い合わせ、新しい納付書の発行手続きをしてください。ただし、再発行することができるのは、平成16年4月以降の保険料のみです。「後納制度」を申し込んでいても、払わない間に対象の期間から10年を過ぎてしまうと、後から支払うことはできません。

きません。

●問い合わせ

▷八幡年金事務所 ☎ 631-7966

▷国民年金保険料専用ダイヤル ☎ 0570-011-050

「国民年金保険料専用ダイヤル」が便利です。土曜日・夜間の受付日も用意

●受付電話番号 ☎ 0570-011-050

※つながらないときは、「☎ 03-6731-2015」に電話してください。

●受付時間

▷月曜日 午前8時30分～午後7時

▷火曜日～金曜日 午前8時30分～午後5時15分

▷第2土曜日 午前9時30分～午後4時

※祝日・年末年始は除きます。

※月曜日や通知書が届いた直後などはつながりにくくなっています。週の後半や月の後半の問い合わせをおすすめします。



国民年金 アラカルト

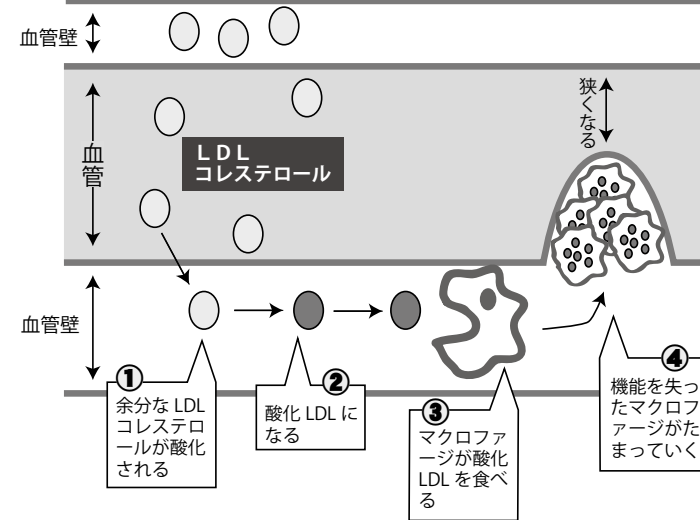
悪玉コレステロールと動脈硬化の怖い関係

動脈硬化から血管を守ろう

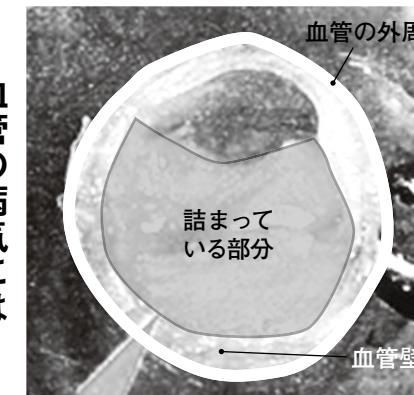
こんにちはは保健師です

身体の隅々まで酸素や栄養を運ぶなど、私たちが生きるための重要な役割を果たす血管。この大切な血管を病気にする動脈硬化のメカニズムを調べてみました。

こうして血管が狭くなる!



※血液中 LDL コレステロールの正常値：120mg / dl未満



血管の病気には「予防」が一番大事

私たちの全身を巡る大切なものといえば、血管。血管が血液を循環させることで生命活動を保つことが出来ます。この大切な血管が、もし破れたり、詰まったりしてしまったり…。命に重大な危険が及ぶほか、治療しても麻痺が残ってしまったら、介護が必要になったりしてしまったりがあります。こうした血管系の病気には、予防が何よりの解決策です。病気

悪玉コレステロールが動脈硬化を引き起こす

血管系の病気の代表格とも言えるのが、「動脈硬化」。動脈硬化とは、血圧が高い、糖が高い、脂質が多いなどが原因で血管の壁がポロポロになったり、硬く狭くなったりするものです。この「動脈硬化」と関係が深いもののひとつに、LDLコレステロールがあります。LDLコレステロールは脂質の一種で、よく「悪玉コレステロール」と呼ばれています。「悪玉」というイメージがありますが、実はホルモンや細胞膜の材料になるなど、体にとって無くてはならないものです。しかし、血液中のLDLコレステロールが余分にあると、血管内から血管壁へと移動し、酸化し

定期的な健診の受診が早期発見の唯一の方法

動脈硬化で血管が少し狭くなるだけでは自覚症状はありません。血管が75%～90%狭くなった時に初めて自覚症状が出てきます。重い症状が出るまで自覚できないというのは恐ろしいことです。血液検査などで自分の現状を確認することが、早期発見の唯一の方法です。年に1度の健診を活用し、日ごろから生活習慣を見直していきましょう。

から血管を守るために知っておいたほうが良いことを学んでみましょう。

て有害なもの(酸化LDL)になってしまいます。さらに、異物を取り込んで体内を掃除する、マクロファージという細胞が酸化LDLを取り込むと、マクロファージは機能を失い、粥状の物体となつて、血管壁にたまっていきます。これが、こぶのように積み重なることで、血管の内部が長い時間をかけて狭くなっていき、動脈硬化を引き起こすのです。

●問い合わせ いきいきほーる健康課 ☎ 202局3212番

みずまき生活情報

INFORMATION

- 水巻町役場 ☎ 201-4321
FAX 201-4423
- 中央公民館 ☎ 201-0401
FAX 201-0411
- 南部公民館 ☎ 202-2472
FAX 202-2473
- 総合運動公園
・スポーツ振興係 ☎ 201-4000
・テニスコート ☎ 201-5757
- いきいきほーる
・健康課 ☎ 202-3212
FAX 202-3621
- 子育て支援センター ☎ 203-5772
FAX 203-5806
- 児童少年相談センター ☎ 203-1555
FAX 203-1553
- 図書館 ☎ 201-5000
FAX 201-0995
- 歴史資料館 ☎ 201-0999
- えぶり山荘 ☎ 202-6230
- 障害者福祉センター ☎ 201-0794
- 高齢者福祉センター ☎ 201-3344

環境美化の日

町内一斉に、清掃活動を行いますので、皆さんの参加をお願いします。また、当日回収したごみは分別を行い、ポランティア袋に入れて、各区が指定した集積場所に集めてください。

●とき 3月9日(日)
※草ごみを再資源として活用します。区長を通じて配付する「草専用ポランティア袋」に入れて、集積場に出してください。

●問い合わせ 役場環境係

お知らせ

登録内容を確認できます
農業委員会選挙人名簿の縦覧

1月1日現在の登録内容で作成した農業委員会の選挙人名簿を縦覧することが出来ます。

●とき 2月23日(日) 午前8時30分～午後5時

●ところ 水巻町選挙管理委員会 窓口(役場住民課内)

●対象 農業委員会の選挙権を有する人

●問い合わせ 水巻町選挙管理委員会(役場住民課内)

2月23日と3月2日の休日も確定申告を受け付けます



AIM・アジア太平洋インポートマートに設置した各税務署合同の申告会場で、次の休日に限って確定申告を受け付けます。

●とき 2月23日(日) 午前8時30分～午後5時

●ところ 水巻町選挙管理委員会 窓口(役場住民課内)

●対象 農業委員会の選挙権を有する人

●問い合わせ 水巻町選挙管理委員会(役場住民課内)

2月23日と3月2日の休日も確定申告を受け付けます

●とき 2月23日(日)、3月2日(日)の午前9時～午後4時

●ところ AIM・アジア太平洋インポートマート(小倉北区浅野)

※若松税務署(若松区本町)は閉庁していただきますので、注意してください。

●内容 確定申告書の收受、確定申告書用紙の配付、申告相談、納付相談

●問い合わせ 若松税務署 ☎ 761局2536番

無事故・無違反
優良運転者表彰

優良運転者表彰の対象者を募集します。5年以上の優良運転者は折尾交通安全協会会長表彰、10年以上の優良運転者は折尾警察署長・折尾交通安全協会会長連名表彰の対象となります。

無事故・無違反証明書の取得に約10日間かかりますので、早めにご手続きをお願いします。

●対象 折尾交通安全協会会員

5年以上の運転を継続し、無事故・無違反の人
※すでに同等以上の表彰を受けている人は除きます。

●申込方法 3月3日(月)～31日(月)に次の交通安全協会窓口で申し込んでください。

▽折尾交通安全協会 会館窓口(八幡西区折尾)

▽折尾警察署内窓口(八幡西区光明)

※土曜日・日曜日・祝日は受け付けていません。

●問い合わせ 折尾交通安全協会 ☎ 601局1818番

町排水設備指定工事店の登録を行います

【新規・更新登録申請】

●対象 登録期限が平成26年3月31日までの業者

▽新規に登録しようとする業者
※町で登録された排水設備責任技術者を、1人以上専属雇用していることが条件です。

●申込期間 3月3日(月)～10日(月)の平日午前9時～午後5時

※申込用紙は役場上下水道課の窓口にて用意してあります。また、町のホームページからも様式をダウンロードできます。

●費用 3万円

※申請時に必要です。

【新規登録講習会】

●とき 3月20日(木) 午後6時から

●ところ 役場別館第1会議室

●申し込み・問い合わせ 役場上下水道課

元気を高齢者を待っています
シルバー就労者登録説明会

「退職したけどまだ働きたい」と思っている皆さん。シルバー能力活用事業で働きませんか。説明会を開催しますので、参加してください。

●とき 2月16日(日)・22日(土) 午前9時30分～正午

●ところ いきいきほーる

●対象 おおむね60歳以上で、町内に住む健康に自信のある人

●内容 各業務の説明と登録手続き

●持ってくるもの 申請書、印鑑

※申請書はシルバー能力活用事業事務所と社会福祉協議会で配布します。

●登録期間 4月1日(火)～平成27年3月31日(火)

※現在登録している人も更新の申請が必要です。

●申し込み・問い合わせ シルバー能力活用事業事務所 ☎ 201局3350番

献血車がやってきます

皆さんの協力をお願いします。

●とき 2月27日(木) 午前10時～11時30分、午後0時30分～4時

●ところ 中央公民館

●問い合わせ 社会福祉協議会 ☎ 202局3700番

遠賀川の河川敷をきれいに

遠賀川河川敷の清掃活動を行います。皆さん、ぜひ参加してください。参加者には粗品を準備しています。

●とき 3月2日(日) 午前10時30分～

●ところ 遠賀川植木まつり会場(猪熊河川敷)

●問い合わせ 社会福祉協議会 ☎ 202局3700番



募集

●申込期間 3月3日(月)～11日(火)

●募集住宅 役場住宅係で配布している申込案内に記載されています。

●問い合わせ 県住宅供給公社 営住宅管理部 ☎ (092) 781局8029番

●募集住宅 役場住宅係で配布している申込案内に記載されています。

●問い合わせ 県住宅供給公社 営住宅管理部 ☎ (092) 781局8029番

スポーツで仲間づくり
春の短期教室

【ズンバゴールド】

エアロビクスを中心とした有酸素運動です。心肺機能の向上、脂肪燃焼防、生活習慣病予防の効果などがあります。

●とき 3月8日・15日・22日(土曜日・全3回)の午前10時～11時

●ところ 総合運動公園トレーニング室

●定員 25人(先着順)

●費用 700円(保険料を含みます)

●キライビクス

家でも簡単にできるストレッチや筋力トレーニングなど、体に優しい健康体操です。

●とき 3月10日・17日(月曜日・全2回)の午後1時30分～2時30分

●ところ 猪熊公民館

●定員 45人(先着順)

●費用 500円(保険料を含みます)

【共通事項】

●対象 18歳以上の大人

●持ってくるもの タオル、飲み物、室内用の靴

●申込期限 2月28日(金)

●申し込み・問い合わせ 水巻ゆうあい倶楽部事務局 ☎ 701局7741番

健康づくり推進協議会
委員を募集します

町の健康づくりの推進、評価、見直しを目的とした健康づくり推進協議会委員を募集します。

●対象 次の全ての条件に該当する人

▽町内に住んでいる人

▽平成26年4月1日時点で20歳以上の大人

▽年6回程度の会議(日中)に参加可能な人

●任期 4月1日(火)～平成28年3月31日(木)

●定員 4人(選考)

●報酬 町の条例に基づいて報酬と交通費を支給します。

●申込方法 いきいきほーるの窓口または町ホームページの申込用紙に、必要事項を記入して提出してください。

●申込期限 3月20日(木)

●申し込み・問い合わせ いきいきほーる健康課

看護師を募集します
いきいきほーる

町では、いきいきほーるで働く看護師を募集します。

●対象 次の全ての条件に該当する人

▽昭和38年4月2日以降に生まれた人

▽看護師免許を持ち、看護師としての実務経験がある人

▽パソコン操作と自動車運転ができる人

●定員 1人(選考)

●雇用期間 4月1日(火)～9月30日(火)

●勤務状況に応じて雇用期間の更新をします。

●賃金 月額7800円

●社会保険 雇用保険へ加入します。

●勤務時間 午前8時30分～午後5時15分

●申込期限 2月28日(金)

●面接日などは別途連絡します。

●申し込み・問い合わせ いきいきほーる健康課

町議会の3月定例会は3月6日(木)開会予定です

傍聴のときの参考にしてください。

●議会日程(予定)

3月6日(木) 本会議(提案)

3月10日(月) 本会議(質疑・付託)
議会運営委員会
総務財政委員会

3月11日(火) 文厚産建委員会

3月12日(水) 本会議(一般質問)

3月17日(月) 本会議(一般質問)

3月18日(火) 文厚産建委員会

3月19日(水) 総務財政委員会

3月20日(木) 議会運営委員会

3月25日(火) 本会議(採決)

3月28日(金)

※開始時刻は全て10時からです。
※日程は変更になる場合があります。2月下旬の議会運営委員会で最終決定します。

●問い合わせ 役場議会事務局

健康づくり推進協議会
委員を募集します

町の健康づくりの推進、評価、見直しを目的とした健康づくり推進協議会委員を募集します。

●対象 次の全ての条件に該当する人

▽町内に住んでいる人

▽平成26年4月1日時点で20歳以上の大人

▽年6回程度の会議(日中)に参加可能な人

●任期 4月1日(火)～平成28年3月31日(木)

健康づくり推進協議会
委員を募集します

町の健康づくりの推進、評価、見直しを目的とした健康づくり推進協議会委員を募集します。

●対象 次の全ての条件に該当する人

▽町内に住んでいる人

▽平成26年4月1日時点で20歳以上の大人

▽年6回程度の会議(日中)に参加可能な人

●任期 4月1日(火)～平成28年3月31日(木)

広告募集中

事業所などの有料広告を募集しています。「広報みずまき」で会社のPRをしてみませんか?

●契約料金 10,000円×掲載回数
1区画(91mm×55mm)
※1回から契約できます。

詳しい掲載条件などは役場企画広報係まで ☎ 201-4321

学校法人 福岡保健学院 <http://hidamari-ie.jp>

みずまき助産院 ひだまりの家

(広い庭園がありますので、いつでも遊びに来て下さい。)

楽しいイベントご案内

☆2月13日(木) 午前10時30分～ ▷白川先生の子育て相談会 ▷対象:2歳児未満 ・参加費 無料(要予約)	☆2月20日(木) ▷マタニティヨガ 午後1時～ ▷産後のヨガ 午後2時30分～ ・参加費 1,000円(要予約) ※当院での出産予定の方は半額。	☆2月22日(土) 午後2時30分～ ▷白川先生のお話 ▷絵本の読み聞かせ ・参加費 100円
---	---	---

妊娠、出産、育児、母乳などに関するお問い合わせ、お気軽にご相談ください。

〒807-0051 遠賀郡水巻町立屋敷1-14-50
学校法人 福岡保健学院 みずまき助産院ひだまりの家
TEL: 093-201-7731 FAX: 093-201-7741 Eメール: jyosanin@hidamari-ie.jp

まちの求人案内

水巻町臨時職員の登録を受け付けます

今回の応募で町臨時職員に登録された人は、4月1日(火)～平成27年3月31日(火)の間、必要に応じて雇用されることになります。そのため、登録後すぐに雇用されるものではありません。

- 職種** 一般事務職、保育士、学童保育指導員、給食調理員、保健師、図書司書など
- 対象**▷昭和29年4月2日～平成8年4月1日に生まれた人(地方公務員法第16条に準じ、その欠格事項に該当する人は応募できません)
▷保育士・保健師・図書司書などは、職務に必要な免許(資格)を持っている人または取得見込みの人
- 勤務時間** 午前8時30分～午後5時15分
※職場で異なることがあります。

- 賃金**(日額・平成25年度実績)
▷一般事務職・学童保育指導員・給食調理員 6,300円
▷保育士・図書司書 6,800円
▷看護師・歯科衛生士 7,800円
▷保健師・管理栄養士・助産師 8,400円
※金額は変更される場合があります。
- 申込方法** 役場人事秘書係にある申込用紙に写真を添付して提出してください。
※申込用紙は、町ホームページからもダウンロードできます。
- 申込期限** 3月14日(金)
- 申し込み・問い合わせ** 役場人事秘書係 ☎ 201-4321



社会福祉協議会臨時職員を募集します

社会福祉協議会では、臨時職員を募集します。職種によって勤務内容が異なりますので、詳しくは問い合わせください。

- 【小中学校用務員】
- 対象** 体力に自信がある人で、普通自動車免許を持っている人
- 定員** 6人程度(選考)
- 勤務時間** 午前7時30分～午後4時30分
※月20日程度の勤務となります。
- 勤務地** 町内の小中学校
- 雇用期間** 4月1日(火)～平成27年3月31日(火)
※勤務状況に応じて雇用期間の更新をします。
- 申込期限** 2月25日(火)
- 【シルバー能力活用事業監督補助員】
- 対象** 体力に自信がある人で、普通自動車免許

- を持ちパソコンの操作ができる人
- ※大型自動車免許取得者を優遇します。
- 定員** 1人程度(選考)
- 勤務時間** 午前8時30分～午後5時
※月15日程度の勤務となります。
- 勤務地** シルバー能力活用事業事務所(吉田団地)
- 雇用期間** 4月1日(火)～10月31日(金)
- 申込期限** 3月3日(月)
- 【共通事項】
- 賃金** 日額 6,300円
- 申込方法** 社会福祉協議会窓口にある申込用紙に写真を添付して提出してください。
※面接日などは別途連絡します。
- 申し込み・問い合わせ** 社会福祉協議会 ☎ 202-3700



介護用紙おむつ給付サービス

在宅の高齢者などに、在宅介護を支援する介護用品の紙おむつを届けます。調査が必要ですので、詳しくは問い合わせください。



- 対象**▷介護保険の要介護認定で「要支援」または「要介護」と認定され、在宅で常時紙おむつを必要とする高齢者
▷身体障害者手帳「1級」「2級」の交付を受けている人または療育手帳「A」の交付を受けている人で、常時他の人の介護を必要とする重度心身障がい者(障がい児)
※サービスを受ける本人が住民税を課税されている人、入院中や施設に入所中の人、生活保護受給者は利用できません。
- 給付限度額** 給付できる限度額は、紙おむつを利用している人や同居している家族の所得で異なります。
▷住民税非課税世帯 月額 6,000円
▷住民税を課税されている世帯の人で、サービスを受ける本人が非課税の場合 月額 3,000円
※給付限度額を超えた部分は、自己負担になります。
- 問い合わせ**▷役場高齢者支援係 ☎ 201-4321
▷町内の居住する地区の高齢者支援センター



嘱託員として働きませんか

- ケアマネージャー募集** 地域包括支援センターの介護支援専門員を募集します。
- 対象** 昭和34年4月2日以降に生まれた人で、介護支援専門員の資格を持ち、簡単なパソコン操作と自動車運転ができる人
- 定員** 1人(選考)
- 雇用期間** 4月1日(火)～平成27年3月31日(火)
- ※勤務状況に応じて雇用期間の更新をします。
- 賃金** 月額20万円
- ※通勤手当・時間外手当は別途支給し、社会保険へ加入します。
- 勤務時間** 午前8時45分～午後5時
- ※原則として、月曜日～金曜日の

うち週4日勤務です。
●**申込方法** 2月28日(金)までに、役場高齢者支援係窓口へ履歴書と介護支援専門員資格者証の写しを提出して申し込んでください。
※面接日などは別途連絡します。

身近な自然を感じよう 野鳥観察会

- とき** 3月9日(日) 午前9時30分～正午
- ところ** 歴史資料館
- ※雨天の場合は室内学習をします。
- 定員** 15人程度(抽選)
- 費用** 無料
- 持ってくるもの** 筆記用具、双眼鏡(持っている人のみ)

- 申込期限** 3月2日(日)
- 申し込み・問い合わせ** 歴史資料館 ☎ 201局0999番

講座・講演

- 甲種防火管理新規講習**
- とき** 3月4日(火)・5日(水)の2日間
- ところ** 遠賀郡消防本部(遠賀町大字広渡)
- 対象** 防火管理を必要とする事業所の関係者または業務上防火管理の知識が必要な人
- 定員** 50人(先着順)
- 費用** 3600円
- 申込期限** 2月28日(金)
- ※縦4cm・横3cmの顔写真が必要です。
- 申し込み・問い合わせ** 詳しく

相談

- 相続・登記無料相談会**
- とき** 3月1日(土) 午前10時～午後1時
※予約は不要です。
- ところ** なかまハーモニホール(中間市蓮花寺)
- 相談内容** 相続、土地建物や会社などの登記全般
- 問い合わせ** 福岡県司法書士会 ☎ 571局8445番
- あなただけで悩まずに住民相談**

高齢や身体が不自由などの理由で、相談に来ることができない人は自宅へ相談員が伺います。日常の悩みを一人で抱え込まずに相談してください。
●**とき** 毎週月曜日・金曜日(祝日は除く) 午後1時～4時
※受け付けは午後3時30分までです。
●**ところ** いきいきほーる
※相談は電話でも受け付けます。
●**相談員** 住民相談員
●**問い合わせ** 社会福祉協議会 ☎ 202局3700番

行政相談

毎日の暮らしの中で、行政に対する意見や要望、苦情などはありませんか。

総務大臣から委嘱を受けた行政相談委員が相談に応じます。
●**とき** 2月17日(月) 午後1時～4時
※受け付けは午後3時30分までです。

愛のおんごのちのち

- ところ** いきいきほーる
- 相談員** 行政相談委員
- 問い合わせ** 社会福祉協議会 ☎ 202局3700番
- 一般寄付**
- みずほ 曾根 尋乃様
- 遠賀・中間地区農業祭実行委員会様
- 株式会社O・K保険事務所様
- 水巻カトリック教会様

訂正とお詫

広報みずまき1月25日号の3ページに掲載した「住民相談」、「弁護士無料法律相談」に誤りがありました。表題と内容を入れ違っており掲載してあります。訂正してお詫びします。
●**問い合わせ** 役場企画広報係 ☎ 201局4321番

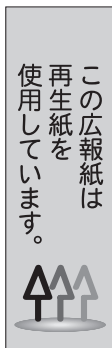
編集後記

それは、成人式当日のこと。取材に訪れた私は、いつもより硬い面持ちだったと思います。成人式は以外と短時間で終わるため、撮りたいシーンを撮影し忘れないように、タイムスケジュールを何度も頭の中で思い起こします。確実に広報紙で使われると思って写真撮影するのは大変緊張します(それも、表紙と特集記事!)。

そんな私を救ってくれたのは、明るい声で私を呼ぶ新成人の皆さん。「お兄さん、写真撮ってください」「お兄さん、写真撮ってください」「お兄さん、写真撮ってください」。「お兄さん、写真撮ってください」。

皆さんが生まれた年の出来事を調べてみると、福岡ドームの完成やJリーグの開幕など、スポーツの発展が著しいころだったようですね。ちなみに私の記憶をたどると、テレビゲームを始めたころなので遊び心が著しい時期でした。

今回の「広報みずまき」は、表紙を含め皆さんが主役です。全ての写真をカラーで披露したいほど、素敵な笑顔と鮮やかな衣装で埋め尽くされた良い一日でした。(小橋)



いつも笑顔の航ちゃん♡お兄ちゃん♡元気に成長してね♡



伊左座
くまがい こう
熊谷 航ちゃん
25年2月3日生まれ

笑顔のかわいい美羽ちゃん♡すくすく元気に育ってね♡



頃末北
やまもと みう
山本 美羽ちゃん
25年2月11日生まれ

★乃綺祝1歳★うちに降りて来てくれてありがとう★



二西
なかがわ のあ
中川 乃綺ちゃん
25年2月8日生まれ

ね♡すくすく元気に大きくなつて



おかの台
さかもと くれあ
坂本 紅麗月ちゃん
25年2月22日生まれ

すくすく元気に育ってね♡1歳のお誕生日おめでとう♡



猪熊
こば あいり
古場 愛梨ちゃん
25年2月21日生まれ

BABY PHOTOALBUM

赤ちゃんアルバム



町内の元気いっぱいな1歳の赤ちゃんを掲載しています。4月生まれの赤ちゃんは、写真を持って3月17日(月)までに役場企画広報係へ申し込んでください。

●申し込み・問い合わせ 役場企画広報係 ☎ 201-4321

あばれん坊の龍雅くん！元気いっぱい大きくなつてね



二東
ほうしゅやま りゅうが
宝珠山 龍雅ちゃん
25年2月24日生まれ

いつもニコニコ祐葵♡みんなを元気にする笑顔が大好き



美吉野
かわむら ゆずき
河村 祐葵ちゃん
25年2月23日生まれ

丈夫に生まれてくれてありがとう♡もえ姉と仲良くね♡



二東
ひきた こうだい
足田 航大ちゃん
25年2月24日生まれ

逢の幸せがみんなの幸せです。生まれてきてくれてありがとう



古賀
かとう はるか
加藤 遙ちゃん
25年2月8日生まれ

ね！！ スクスク元気に大きくなつて



帆
よしみつ ひろあき
吉光 寛晃ちゃん
25年2月9日生まれ

活動 頑張ってます！

町内の頑張っている人を紹介するコーナーです

ジャズなど格好いいリズムの曲を弾くことが大好きです。



みずの ひびき
水野 響さん(みずほ)

- 生年月日 平成 15年11月8日
- 休日の過ごし方 手芸
- 好きなもの ケーキ
- 所属 ローランド水巻教室

今月は、11月24日に行われたローランド・ピアノ・ミュージックフェスティバル2013九州北部予選で、最優秀賞を受賞した水野響さんの登場です。

- ピアノを始めたきっかけは。
幼稚園に通っていた6歳のときに、お母さんからピアノをやってみないかと聞かれたことがきっかけです。それからいくつかの教室を見学して、ローランド水巻教室に通い始めました。先生が踊りながらリズムを教えてくれるなど、いつも楽しく練習できるので、音楽に大切なリズム感が自然と身についたと思います。大会に向けて課題曲を覚えるのは毎年大変ですが、今でも週に一回のレッスンはすごく楽しみです。
- 大会の様子はどのようでしたか。
ステージ演奏での審査には、九州北部から各部門の一次予選に合格した20~30人の練習生が参加します。小学生は高学年と低学年の部門に分かれているので、今回は初めて高学年の部での参加になりました。年上の人たちは、リズムがしっかりと取れていたり、難しい曲を弾いていたりしてとても上手でした。私は弾き始めて間違ってしまったし、結果を気にせずに弾いていたので、最優秀賞をもらったことには本当に驚いています。
- 全国大会への抱負を教えてください。
全国のピアノが上手な人たちの中で演奏することは、楽しい気持ちと不安の両方があります。でも、せっかく東京に行って弾けるので、生のバンドと一緒に楽しく演奏したいです。そして、全国大会が終わったらお父さんとお母さんにスカイツリーに連れて行ってもらいたいです。