

1

広報みずまき
2014

走りぬく

夢があるから
あきらめない



あきつひろたか
浅附弘孝さん(吉田東・18歳、本城陸上クラブ所属)は、10月にマレーシアで行われたアジアユースパラ競技大会の陸上1500m走で金メダルに輝きました。「お父さんや監督のおかげで良い結果を残せました。パラリンピックに出場するという夢は、難しい目標だけど、あきらめたらカッコ悪いと思うから、努力を続けていきます」と抱負を語ってくれました。

広報

T O W N M I Z U M A K I I S S U E

みずまき

「誇れるふるさと 「みずまき」を目指して。」

新年あけましておめでとうございます。町民の皆さんにおかれましては、輝かしい新春をお迎えのことと、心からお慶び申し上げます。また、日ごろから水巻町政に対し温かいご理解とご支援をいただき心から感謝申し上げます。

昨年は、10月の町長選挙で信任をいただき、第1期目がスタートしました。また、国内を見ますと「和食・日本人の伝統的な食文化」が無形文化遺産に登録され、2020年オリンピック・パラリンピック競技大会の開催都市が東京に決定されるなど、私にとって忘れることの出来ない年となりました。

わが国の景気も、個人消費をはじめ国内需要は着実に良くなっていますが、消費税率引き上げに伴う駆け込み需要とその反動が懸念されています。財政力が弱い地域の地方公共団体に交付される地方交付税が、20億円を超

える当町におきまして、国の財政状況の悪化は大きな影響を受けます。

そのような事情も踏まえ、将来を見通したまちづくりを進めていくためには、これらの動きを的確に把握し判断することが大切です。今の水巻町に住んでいる子どもたちが、10年後、20年後に「水巻町で生まれ育って良かった」と思っていただけ「誇れるふるさとみずまき」を目指し、後年に悔いを残さないよう、精一杯の努力をしてまいりる覚悟であります。その実現のために、今年もなお一層の皆さんのご理解、ご協力をいただきますよう心からお願ひ申し上げます。

末筆ではございますが、年頭に当たりまして、住民の皆さんのご健勝、ご多幸を心よりお祈り申し上げます。

水巻町長 美浦 喜明

新年明けましておめでとうございます。

町民の皆さんにおかれましては、希望に満ちた新年をお迎えのことと、心よりお慶び申し上げます。また、日ごろより町議会に対する温かいご理解とご支援をいただき、厚くお礼申し上げます。

昨年は異常気象や自然災害に悩まされた、多事多難の1年でありました。夏は連日の猛暑で、8月には高知県四万十市で国内観測史上最高気温を更新する41.0℃を記録しました。7月には山口・島根の豪雨被害、10月には過去最多の台風が接近し、伊豆大島で甚大な被害が発生しています。

一方、6月には富士山が世界遺産に登録され、9月には2020年オリンピックの開催地が東京に決定されるなど、国際的な明るいニュースもありました。

水巻町におきましても、昨年3月に策定し

た「第4次水巻町総合計画後期基本計画」に

基づき、少子高齢化の対応、環境問題への取り組み、防災対策の推進など多くの行政課題に取り組み中で、住宅施策の見直し、子育て支援の充実、公共交通の利便の向上、町有地の有効活用などにより、魅力あふれるまちづくりを展開し、町民の皆さんに明るいニュースをお届けしてまいりたいと思っております。

私ども町議会といたしましても、町が目指す「人が輝き、安心して暮らせる町」の実現に向け、美浦新町長をはじめとする町執行部とともに全力を尽くす所存です。皆さんのより一層のご理解とご協力をお願いいたします。最後に、皆さんの益々のご多幸とご健勝を心よりお祈り申し上げます。議会を代表いたしまして、新年のご挨拶いたします。

水巻町議会議長 船津 宰

町民の皆さんに 明るいニュースを。



水巻町議会議長
船津 宰



水巻町長
美浦 喜明

広報みずまき新春クイズ

明けましておめでとうございませう。いよいよ、新しい年のスタートしました。恒例の新春クイズに応募して今年初めの運試しをしてみませんか。今年も広報みずまきをよろしくお祈りします。

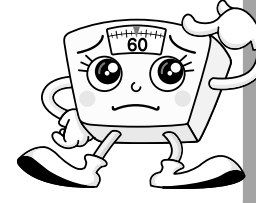


Q 1

40歳～74歳の人を受け、生活習慣病の予防などに役立つ健診といえば？

- ① 特定健診
- ② 特殊健診
- ③ スペシャルサービス

※ヒント 6/10号




Q 2

訪問販売などで取り交わした契約を、一定の期間内に取り消すことのできる便利な制度は？

- ① クーリング・オン
- ② クーリング・オフ
- ③ オフラインミーティング

※ヒント 5/25号




Q 3

町の税金などが年中24時間どこで払えるようになったのでしょうか？

- ① コンビニエンスストア
- ② デパートメントストア
- ③ ディスカウントストア

※ヒント 3/10号

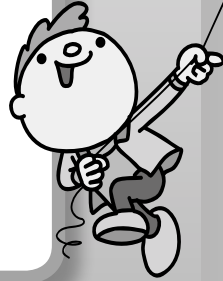


Q 4

遠賀川に沿って南北に細長い地形の水巻町。その面積は何km²でしょうか？

- ① 488.78 km²
- ② 11.03 km²
- ③ 3.14 km²

※ヒント 毎月発行の25日号




Q 5

町のちょうど中央部にある三つの山。豊前坊と多賀山ともう一つは何？頂上にはらせん状の展望台があります。

- ① 高尾山
- ② 城山
- ③ 明神ヶ辻山

※ヒント 11/10号




Q 6

江戸時代に立屋敷村(当時)の蔵富吉右衛門が発明した画期的な害虫駆除法とは何を使ったものでしょうか？

- ① 灯油
- ② ラー油
- ③ 鯨油

※ヒント 4/10号

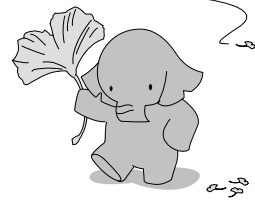


Q 7

緑に囲まれた丘の上にある水巻町図書館。この図書館のマスコットキャラクターの名前は？

- ① よむもん
- ② よむっしー
- ③ よむぞう

※ヒント 12/25号




Q 8

江戸時代に作られた、町の南にある人工運河は何という川でしょうか？

- ① 笹尾川
- ② 堀川
- ③ 黒川

※ヒント 12/10号




Q 9

町のシンボルの花と木は、かつて広報紙面で一般公募され決まりました。町の花はコスモスですが、木は何でしょうか？

- ① イチョウ
- ② マツ
- ③ サクラ

※ヒント このページのどこか




Q 10

遠賀郡4町と中間市が取り組んでいる小型家電のリサイクル。携帯電話やオーディオ製品などから回収される貴重な資源とは何でしょうか？

- ① ヘビーメタル
- ② ベースメタル
- ③ レアメタル

※ヒント 9/10号




新春クイズ 応募方法

はがきに住所、氏名、年齢、電話番号、クイズの答え(番号)、ご意見ご感想などを記入して応募してください。全問正解者の中から抽選で10人に賞品をプレゼント。当選者の発表は賞品の発送をもって代えさせていただきます。

- 申込期限 1月31日(金) 当日消印有効
- 応募先 〒807-8501 (住所不要) 水巻町役場企画財政課 企画広報係
- 賞品 水巻町商工会 「水巻でかんにく」加工品詰め合わせセット…10人

※収集した個人情報は、賞品の発送のみに使用します。



国際交流協会10周年記念事業



11月18日、水巻中学校下の花壇で、国際交流協会の10周年を記念してチューリップの球根植えが行われました。

この日は、水巻中学校、杵小学校、第二保育所の子どもたちが協力して2,500個の球根を植えました。

子どもたちだけの6日間



11月10日から15日までの6日間、通学合宿(後期)が行われました。

参加した子どもたちは、料理、掃除、洗濯などを楽しんでいる様子で、「あと二週間ぐらいは、みんなと過ごしたい」と笑顔で話していました。

演劇鑑賞で楽しいひととき



11月5日、杵公民館で机区老人会の演劇鑑賞が行われました。参加者を楽しませたのは、町内を中心に活動する「ボランティアふきのとう」。巧みな演技で物語の世界に引き込み、時折見せるおどけた動きで会場の笑いを誘いました。



高速アタックに食らいつけ

ビーチボールバレー福岡県大会

11月23日、町民体育館で水巻ビーチボールバレー福岡県大会が行われました。大会には町外からも含め45チームが参加。ビーチボールバレーは、ボールが柔らかく、けがの心配が少ない競技ですが、ボールの独特な変化への対応は日々の練習の成果が試されていました。水巻町の試合結果は次のとおりです。

- Aパート男子②夢蔵A
- Aパート女子①夢蔵A
- Bパート女子②ブラックピーナッツ
- Cパート女子②バボちゃん



願いは、忘れることなしに許すこと

日蘭平和交流事業

11月12日、外務省の日蘭平和交流事業で、オランダから招かれた14人が水巻町を訪問しました。この14人の訪問団は、旧日本軍との戦争で亡くなったオランダ人の遺族などで構成されています。

この日の午前中、吉田小学校で子どもたちからの歓迎を受けた訪問団。書道や日本の歌遊び体験などで、子どもたちとの交流を楽しみました。

午後から行われた献花式では、「私たちが心から願うことは、私たち、そして皆さんが忘れることなしに、許すことができ、お互いに融和の握手を交わすことです」と代表者から平和へのメッセージが伝えられました。

あなたの周りの出来事や
身近な話題をお待ちしています

まちの Town's Topics わだ い



楽しく遊べる運動会

子育て支援センター合同運動会

11月2日、町民体育館で子育て支援センター合同運動会が開催されました。町内の2つの子育て支援センターが合同で行うこの運動会には、今年も多く家族が参加しました。愉快的な音楽に合わせた体操や玉ころがしなど、工夫いっぱいのプログラムに、子どもたちにつられてお父さんやお母さんからも笑みがこぼれます。

参加した子のおばあちゃんは「孫が去年もこの運動会に参加したんですが、ほとんど何もできなかったんです。もうすぐ3歳になりますが、今年は成長がはっきりとわかるので、とてもうれしいですね。支援センターでたくさんお友達もできて、家と変わらずとても楽しそうにしています」と話し、にこやかな表情で見守っていました。



11月1日、猪熊小学校の4年生51人の子どもたちが車いす体験をしました。

これは、障がい者施策審議会、身体障がい者福祉会と町が、子どもたちに障がい者の人たちの生活を身近に感じてもらうと毎年取り組んでいるものです。

車いすの使い方を習った後は各班に分かれ、全員が車いすに乗る人・押す人のそれぞれの立場を体験しました。

車いすに乗った子どもは「普段は何も気にしていなかった小さな段差や坂が、予想していたよりとても怖かったです。トイレやお風呂も大変そうで、一人じゃ生活していけないなと思いました。今まで車いすの人を見ていただけでは気づかなかった大変なところを、これから手伝って助けてあげたいです」と、初めて車いすに乗った感想を話してくれました。

小さな段差が難コース

猪熊小学校車いす体験

PUBLIC みんなの ひろば SQUARE

読者の皆さんが
つくるページです

地域の出来事やサークル・講座のお誘い、日々の感じていること、イラスト、広報へのご意見・ご感想などをお寄せください。お問い合わせ 役場企画広報係 ☎201局4321番

地域で憩う昭和のメロデー

レコード盤音楽鑑賞会

10月20日、サニーニュータウン区公民館で、レコード盤音楽鑑賞会が行われました。

今回で3回目となったサニーニュータウン区の公民館活動。自宅に眠っていたレコード盤を地域の人たちが持ち寄り、ひとときの間、公民館が音楽喫茶へと変わりました。音楽のジャンルは、クラシック、ジャズ、ロック、歌謡曲、ポップス、民謡などさまざま。コーヒを片手に昔懐かしい昭和の音楽を聴きながら、参加した人たちは当時を思い起こしました。



こしました。
●サニーニュータウン区

迎春投稿イラスト

今年の干支となる「午」を題材にした新春のイラストが、水彩画と切り絵で届けられました。



▽江上淑子さん (中央)



▽藤岡忍さん (美吉野)

大学通信教育 合同説明会

通信教育をしている大学、大学院、短期大学の合同入学説明会を開催します。

●とき 2月16日(日) 午前11時〜午後4時

●ところ エルガーラホール8階 (福岡市中央区天神)

●内容 希望校の講義内容、学習方法、受講手続などの相談ができます。

●問い合わせ 私立大学通信教育協会 ☎(03) 3818局3870番

福岡教育大学 特別公開講座

福岡教育大学では、むなかた・ムナカタ・宗像・IV〜宗像の神と海のみち・陸のみち」と



みんなに おいしいおかず Recipe vol.159

簡単ぜんざい



調理：シニアMC男性料理教室

作り方

- 鍋にゆで小豆と水を入れて、火にかける。
- 餅を焼いておく。
- ①がひと煮立ちしたら、あくをすくって弱火にする。
- ③に塩をひとつまみ入れ、味を調整する。
- 器に餅を入れ、④を注ぐ。
- ⑥栗の甘露煮をトッピングで入れる。

材料・4人分

ゆで小豆 (缶詰)	200g
水	200cc
餅 (約20g)	4個
塩	適量
栗の甘露煮	4個

料理一口メモ

缶詰のゆで小豆を使えば面倒な下ごしらえがなく、あっという間にぜんざいができ上がります。お正月の余った餅で試してみませんか。

1人分 146 キロカロリー
塩分 0.4 グラム

題し、特別公開講座を全3回に分けて行います。

●【第1回】
●とき 2月8日(土) 午後1時30分〜4時30分

●内容 木本雅康さん(長崎外国語大学教授)の講演「筑前国宗像郡の古代官道について」など

●【第2回】
●とき 2月22日(土) 午後1時30分〜4時30分

●内容 森弘子さん(福岡県文化財保護審議会委員)の講演「宗像の祭」など

●【第3回】
●とき 3月1日(土) 午後1時30分〜4時30分

●内容 西宮秀紀さん(愛知教育大学教授)の講演「玉と剣のレガリア(宗像と熱田)」など

●【共通事項】
●ところ 福岡教育大学(宗像市赤間)

●費用 1000円(全3回)

●申込期限 1月24日(金)

●申し込み・問い合わせ 福岡教育大学連携推進課 ☎(0940) 35局1238番

Sports&Culture Digest がんばった人に

水巻町軟式野球選手権大会

●11月17日・24日・12月8日●総合運動公園グラウンドほか●参加チーム16チーム

②トリッキー③Mジャパン③ライズ

組手チャレンジ九州空手道大会 (敬称略)

●12月1日●宗像ユリックス●参加者 52人

【小4中級・上級】①伊福一翔【小5】③田中勝吾【小6】③水上大雅

水巻町卓球選手権大会 (敬称略)

●12月1日●町民体育館●参加者 53人

●一般の部A級【男子S】①中村誠【女子S】①緒方裕子【男子W】①益戸・榎本【女子W】①大和・緒方【混合W】①三浦・船津
●一般の部B級【男子S】①松井猛康【女子S】①大和ふき子【男子W】①嶋・原田【混合W】①松井・岩井●シニアの部【男子S】①南達雄①今岡輝夫【女子S】①山下まゆみ①永沼依子【男子W】①川島・和気【女子W】①入江和・入江敏【混合W】①今岡・入江
●中学生の部【男子S】①水田和弥【男子W】①猪俣・水田

水巻町スポーツ少年団駅伝・マラソン大会 (敬称略)

●12月1日●総合運動公園グラウンド●参加者 176人

●マラソンの部【小1男子】①宮崎誠愛【小1女子】①坂田琴未【小2男子】①坂田春輝【小2女子】①中尾美咲【小3男子】①隅田大翔【小3女子】①大久保安奈【小4男子】①高橋海人【小4女子】①高橋こころ【小5男子】①梅木翼【小5女子】①橋本百々佳【小6男子】①木佐駿介【小6女子】①副田有理●駅伝の部【男子】①伊左座野球【女子】①宮尾台ミニバスケットA

遠賀郡ロードレース大会 (敬称略)

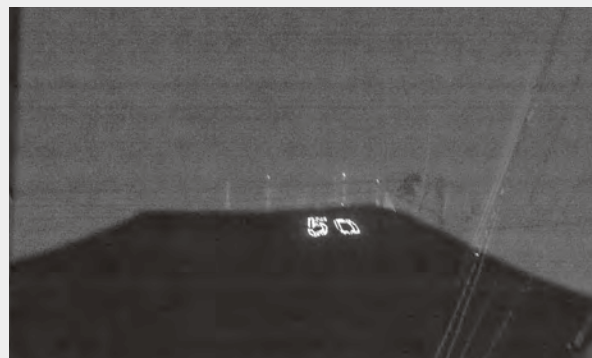
●12月8日●祇園崎運動広場(芦屋)●参加者 173人

【小6男子】①木佐駿介【中1男子】①前田悠也【一般男子 60歳以上】①那須政男

クイズ 勝負 ここはどこ?

●この写真の場所はどこにあるの●

①富士山 ②血倉山 ③多賀山 ④明神ヶ辻山



○はがきにクイズの答えと住所、氏名、年齢を書いて1月17日(金)までに〒807-8501(住所不要)水巻町役場企画広報係へ送ってください。☆正解者の中から抽選で3人に500円分の図書カードをプレゼントします。

12月10日号の答えと当選

●答え ②水巻町

●応募総数 7

●正解総数 7

●当選者 (敬称略)

▶柳沢和子(伊左座)

▶今村敏子(頃末北)

▶水崎信隆(猪熊)

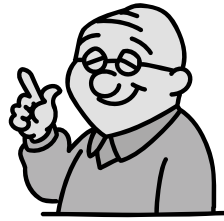


水巻町の頃末小学校グラウンド横に建つ戦没者慰霊塔です。戦争で亡くなった人たちの名前が石に刻まれています。小学校の敷地外からは見ることのできない慰霊塔。平和の大切さを再確認するためにも一度行ってみませんか。

1か月の医療費が高くなったときは



国民健康保険加入者は、1か月の医療費の自己負担が高額になったとき、自己負担限度額を超えた額が高額療養費として支給されます。



右の表の自己負担限度額が基準となりますので、参考にしてください。高額療養費の申請には保険証、領収書、世帯主の通帳、印鑑が必要です。

●自己負担限度額の計算のポイント

▷月ごと(受診日が1日~末日)の自己負担額を計算します。

▷70歳未満の人は、医療機関ごとの入院と外来ごとに区分して計算します。同じ医療機関でも歯科は別区分となります。ただし、2万1,000円を超える区分が複数あるときは、それらを合算できます。

▷入院時の食事代や、保険のきかない差額ベッド料などは対象外です。

●減額認定証・限度額適用認定証の交付

次の条件に該当する人が受診したときに、この認定証を提示すると、医療機関の窓口での支払いが限度額までになります。役場健康保険係で交付の申請をしてください。

▷70歳未満の人

▷70歳以上の人で低所得I・IIの人

●問い合わせ 役場健康保険係 ☎ 201-4321

●自己負担限度額(70歳未満の国保加入者の場合)

	1~3回目	4回目から※3
上位所得者※1	15万円+1%※2	8万3,400円
一般	8万100円+1%※2	4万4,400円
住民税非課税世帯	3万5,400円	2万4,600円

※1 国民健康保険税の課税所得金額(総所得金額等-33万円)が600万円を超える世帯のこと。

※2 医療費が26万7,000円(上位所得者は50万円)を超えた場合は、その超えた分の1%を加算します。

※3 同じ世帯で、過去12か月間に4回以上、高額療養費の支給があった場合は、上の表の「4回目から」の限度額が適用されます。

●自己負担限度額(70歳以上の国保加入者の場合)

	負担割合	外来	入院1~3回目※8	入院4回目から※8
一定以上※4	3割	4万4,400円	8万100円+1%※7	4万4,400円
一般		1万2,000円	4万4,400円	4万4,400円
低所得II※5	1割	8,000円	2万4,600円	2万4,600円
低所得I※6		8,000円	1万5,000円	1万5,000円

※4 住民税課税標準額が145万円以上の世帯

※5 低所得Iを除く住民税非課税の世帯

※6 住民税非課税の世帯(所得なし、年金収入80万円以下)

※7 医療費が26万7,000円を超えた場合は、その超えた分の1%を加算します。

※8 入院のときは、外来の自己負担額を合算できます。

新成人の皆さん、加入手続きをしましょう。

20歳になったら国民年金



国民年金の役割は、老後の所得保障だけではありません。病気やけがで重い障がいが残ったときなどにも年金を支給し、人生の「万が一」もサポートする公的年金制度で、国が責任をもって運営しています。

【義務と権利】

日本国内に住んでいる20歳から60歳までの全体的人は、国民年金に加入して保険料を納付する義務があり、年金を受け取る権利があります。

【加入の手続き】

第1号被保険者となる学生や自営業者などは、20歳の誕生日に加入の案内書が届きますので、年金事

国民年金の加入手続きもう済ませた?



うん。学生で払えないから保険料の免除申請もしたよ。

務所へ返送するか役場医療・保護係で手続きをしてください。

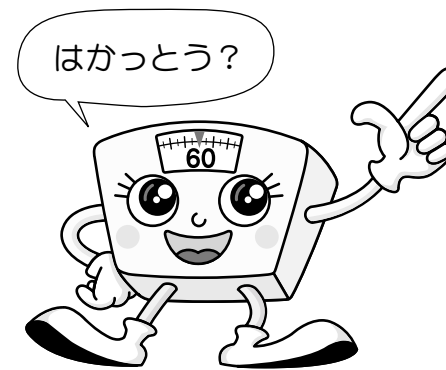
第2号被保険者(サラリーマンや公務員)や、第3号被保険者(第2号被保険者に扶養される配偶者)は、勤務先の事業所が加入手続きを行いますので、個別の手続きは必要ありません。

【保険料の猶予・免除】

学生であるなど、収入が少ないために国民年金保険料の納付ができない場合は、申請により保険料の納付が猶予・免除となる制度があります。

この申請を行わないまま、国民年金保険料が未納となっていると、「万が一」のときに障害年金が受けられないなどの事態を招きます。納入が困難な事情があるときは、すぐに相談してください。

●問い合わせ 役場医療・保護係 ☎ 201-4321



はかりちゃん

水巻町の健康PR隊長「はかりちゃん」。特技は「はかる」こと。口ぐせは「はかっとう?」。普段、体重計に乗るのが嫌な人でも、はかりちゃんに「はかってみて」って言われると、みんなついつい体重計に乗っちゃう。いつもノリノリで乗せ上手。ちょっぴりおせっかいな性格がチャームポイント。

皆さんは、日常生活で、いろんなことを「はかって」いますか?

「解決を図る」「タイミングを計る」「身長を測る」「血圧を測る」「体重を量る」「悪事を謀る」「審議会に諮る」いろんな「はかる」がありますね。

はかりちゃんが勧める3つの「はかる」を紹介します。

はかりちゃんが勧める3つの「はかる」

計る 調味料を計っていますか
料理を作るときに、分量で調味料などを使っている人は、一度、どのくらいの分量を使っているのか確認してみましょう。必要以上の調味料を使っていることに気づくかもしれません。料理に欠かせない調味料ですが、使い過ぎは塩分の取り過ぎなどにつながりますので注意しましょう。

測る 血圧を測っていますか
病院にかかったときや健康診断のときだけ測っても、本当の血圧はわかりません。血圧は日々変動しているため、毎日測ることが大切です。「起床後、排尿してからの朝食前」に測るなど、同じ条件で測るとさらに効果的に体の変化を知ることができます。

量る 体重を量っていますか
毎日体重を量ることは、自分自身の健康管理の一つです。量らないでいると、驚くほど体重が増加するまで気づかないことがあります。自身の体重を量って記録することで、体重のコントロールにつながります。

調味料を計量器で計ったときの重さ(g)

調味料	重さ(g)		
	小さじ1(5cc)	大さじ1(15cc)	1カップ(200cc)
しょうゆ	6	18	230
みりん	6	18	230
味噌	6	18	230
食塩	6	16	240
上白糖	3	9	130
グラニュー糖・ざらめ	4	12	180
油・バター・マーガリン	4	12	180
マヨネーズ	4	12	190
トマトケチャップ	5	15	230
ウスターソース	6	18	240

ここに注意 計量スプーンの容積はそれぞれ、大さじ1は15cc、小さじ1が5ccですが、計る調味料の種類によって、同じ容積でも重さは異なります。例えば、味噌を30g必要とするとき、大さじ2杯(30cc)と考えると、実は重さは36g、6gも多くなります。

参考『調理の為のベーシックデータ第4版(女子栄養大学出版部)』



●問い合わせ いきいきほーる健康課 ☎ 202局3212番

はかりちゃんと一緒に健康な未来を「図ろう」

申告の準備は済んでいますか

遠賀コミュニティーセンターで 所得税の還付申告・相談ができます

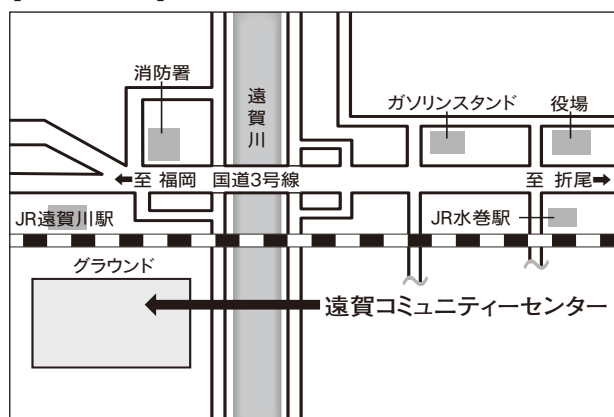
今年も確定申告の季節がやってきました。所得税の還付申告をする人は、若松税務署のほか、下記の日程で臨時の還付申告センターが設置される「遠賀コミュニティーセンター」を利用してください。



- 対象
 - ▷給与所得者で、住宅借入金等特別控除、医療費控除などの還付を受ける人
 - ▷平成25年の途中で退職し、年末調整を受けていない人
 - ▷年金所得者で、源泉徴収された税金の還付を受ける人
- ※次に該当する人は除きます。
 - 事業を営む人、生命保険などの営業職員、不動産所得がある人、譲渡所得がある人、原稿料などの収入がある人
- とき
 - ▷1月21日(火)～23日(木) 午前9時30分～午後3時30分
 - ▷1月24日(金) 午前9時30分～午後2時

- ところ 遠賀コミュニティーセンター(遠賀町広渡)
- 持ってくるもの 印鑑、源泉徴収票、生命保険料・地震保険料の控除証明書、国民健康保険などの領収書や支払い金額がわかる書類、還付金の振込先がわかる本人名義の貯金通帳など
- ※詳しくは問い合わせてください。
- 問い合わせ 若松税務署 ☎ 761-2536

【会場マップ】



1月6日から入所の申込書類を配布

保育所の園児を募集します

平成26年4月以降の保育所の入所申し込みを受付開始します。入所できるのは、保護者や同居の親族が仕事をしているなどで、家庭での保育ができない子どもに限られます。



- 受付期間 平成26年1月6日(月)～31日(金)
- ※土曜日、日曜日、祝日を除きます。
- 受付場所
 - ▷新規 役場子育て支援係
 - ▷継続 町内各保育所

- 必要な書類
 - ①受付場所で配布する入所申込用書類一式
 - ②平成25年分源泉徴収票の写し
- ※源泉徴収票の無い人は、後日、確定申告書の写しなどを提出してください。
- ※平成25年1月2日以降に転入した世帯は、前住所地で発行する平成25年度住民税課税額証明書が必要な場合があります。
- 申し込み・問い合わせ 役場子育て支援係 ☎ 201-4321

【対象保育所】

保育所名	所在地	電話番号	定員(人)	乳児保育	障がい児保育
水巻みなみ保育所	二西一丁目7番1号	☎ 202-5218	70	4か月から	○
水巻北保育所	猪熊五丁目3番8号	☎ 201-9308	90	5か月から	—
水巻吉田保育園	吉田西二丁目1番13号	☎ 202-7193	120	2か月から	○
水巻第一保育所	頃末北一丁目1番3号	☎ 201-1500	80	3か月から	○
水巻町第二保育所	古賀二丁目4番17号	☎ 201-4191	120	3か月から	○

- ▷各保育所では、午後6時から7時まで有料で延長保育を行っています。
- ▷障がい児保育は障がい児保育実施運営委員会で、保育所での生活に対応できると判断した場合には行います。
- ※診断書などが必要です。詳しくは問い合わせください。
- ▷町ホームページで保育料の試算ができるようになりました。
https://www.town.mizumaki.lg.jp/news/news_20131211.html

寝たきり高齢者、障がいのある高齢者やその家族に知ってほしい

節税 マル得情報



●問い合わせ 役場高齢者支援係 ☎ 201-4321

おむつ代を医療費控除に含められる場合があります。

寝たきりなどで治療上おむつが必要なときは、おむつ代を医療費控除に含めることができます。おむつ代を医療費控除に含めるには、医師の発行する「おむつ使用証明書」を添付して確定申告をする必要があります。

- ただし、次の①～③の全てに該当する人は、役場高齢者支援係で発行する証明書を医師の発行するおむつ使用証明書の代わりに添付することができます。
- ①前年の申告でも「おむつの医療費控除」を受けている
- ②現に受けている要介護認定の有効期間が13カ月以上である
- ③当年に主治医意見書が発行されていない

※医師が発行する「おむつ使用証明書」の用紙は、役場住民税係窓口で配布しています。

障害者控除が認められることがあります。

所定の診断書などを提出して役場高齢者支援係で手続きをすると、身体障害者手帳や療育手帳を持っていないくても、障害者控除の対象者として認められることがあります。

- 対象
 - ▷65歳以上の人で、知的障がい者(軽度～重度)に準ずる人または身体障がい者(1級～6級)に準ずる人
 - ▷65歳以上の寝たきり高齢者
- ※障害者控除を受けるには、役場高齢者支援係で発行する「認定書」を添付して確定申告を行ってください。

冬空を灯す「大人夜フェスタ」

●問い合わせ 役場公民館係(中央公民館内) ☎ 201-4321

【第1弾 冬クン!バレンタインRANTANナイト】

グラスらんたん作りとトキメキトークで、大人の仲間作りを演出します。気の合う相手が見つければカップルが成立することも。

公民館で行う安心の婚活イベントです。気軽に参加してください。

- とき 2月8日(土) 午後2時～6時
- 対象 30歳前後の独身男女
- 内容
 - ▷午後2時 グラスらんたん作り・トークタイム
 - ▷午後5時 らんたん点灯式
- 定員 男女各20人(抽選)
- 費用 1,500円
- 申込期限 1月24日(金)

【第2弾 大人夜 JAZZ LIVE】

九州を代表するジャズシンガー Naomi&Gクラブを迎え、無料で豪華なジャズライブをお届けします。パ

レンタインにちなんだラブソングで、あなたの心に明かりを灯します。また、会場内でカフェやワークショップも楽しむことができます。整理券がなくなり次第、受け付けを終了しますので、早めに申し込んでください。

- とき 2月8日(土) 午後4時から1時間程度
- 内容 Naomi&Gクラブのジャズライブ
- 【共通事項】
- ところ 中央公民館
- 申込方法
 - ▷電話 役場公民館係 ☎ 201-4321 に申し込んでください。
 - ▷電子メール 件名を「大人夜フェスタ」として、「希望ブース、希望時間、氏名(ふりがな)、年齢、電話番号」を「koza@town.mizumaki.lg.jp」に送信してください。
- ※電子メール送信後、平日3日以上たっても連絡がないときは問い合わせてください。

みずまき生活情報

INFORMATION

水巻町役場 ☎ 201-4321
FAX 201-4423

中央公民館 ☎ 201-0401
FAX 201-0411

南部公民館 ☎ 202-2472
FAX 202-2473

総合運動公園
・スポーツ振興係 ☎ 201-4000
・テニスコート ☎ 201-5757

いきいきほーる
・健康課 ☎ 202-3212
FAX 202-3621

子育て支援センター ☎ 203-5772
FAX 203-5806

児童少年相談センター ☎ 203-1555
FAX 203-1553

図書館 ☎ 201-5000
FAX 201-0995

歴史資料館 ☎ 201-0999
えぶり山荘 ☎ 202-6230

障害者福祉センター ☎ 201-0794

高齢者福祉センター ☎ 201-3344

特設人権相談所

身近な相談者の人権擁護委員が、家庭内のもめごとや隣近所とのトラブル、いじめ、差別などの相談に応じます。あなたの悩みを話してください。

●とき 2月17日(月) 午後1時～4時

●ところ いきいきほーる

●相談員 人権擁護委員

●問い合わせ 北九州人権擁護委員協議会 ☎ 561-3542

お知らせ

夜間飛行訓練を行います

●とき 1月20日(月)・21日(火) の日没～午後9時ごろ
※天候などで、訓練日が変わる場合があります。

●問い合わせ 航空自衛隊吉屋基地 渉外室 ☎ 223局0981番

労働力調査をしています

総務省と福岡県では毎月、労働力調査をしています。労働力調査は、わが国の失業率や雇用の実態を明らかにする重要な調査です。統計調査員が、皆さんのお宅に調査に伺ったときには、協力をお願いいたします。

●問い合わせ 県調査統計課 ☎ 092(643)局3186番

障がい者雇用促進面談会

求人事業所44社の人事担当者との面談が、直接面談でき

ます。この機会を就職につなげませんか。

●とき 2月10日(月) 正午～午後4時

●ところ 福岡国際会議場(福岡市博多区石城町)

●費用 無料

●問い合わせ ハローワーク福岡 中央 ☎ (092) 712局8609番

下水道排水設備責任技術者新規・更新登録申請

●とき 2月3日(月)～14日(金) ※土曜日・日曜日・祝日は除きます。

●対象 福岡県下水道協会が行う責任技術者試験に合格した人(更新の場合は、更新講習を受講した人)

●費用 2000円

●申請時 2月3日(月)～14日(金) ※申請時に支払います。

●持ってくるもの

▽排水設備工事責任技術者登録申請書(更新の場合は継続登録申請書)

▽誓約書

▽写真2枚(縦36mm×横24mm)

▽責任技術者試験合格証の写しまたは責任技術者更新講習修了証の写し(いずれも有効期限内のもの)

▽住民票

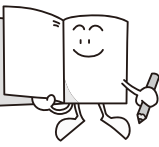
▽印鑑

※申請書などは、役場上下水道課窓口にあります。町ホームページからもダウンロードできます。

●申し込み・問い合わせ 役場上下水道課

20歳以上の人が対象
定時制高校入試特別措置

福岡県立高校定時制課程では、満20歳以上で入学を希望する人を対象に、学力検査を行わず作文で入学者選抜を行う特別措置を一部を除き実施しています。



これから勉強を始めて、高校卒業

募集

公立小中学校講師などの登録者募集

公立小中学校(直方市、中間市、宮若市、遠賀郡、鞍手郡)の講師などを募集しています。詳しくは問い合わせください。

●対象 各種類の教員免許状取得者

●申し込み・問い合わせ 県教育庁北九州教育事務所 ☎ (094) 255局1202番

視覚特別支援学校
幼稚部・高等部入学者募集

●対象 平成22年4月2日～平成23年4月1日に生まれた視覚

に障がいのある人

▽高等部(理療科) 視覚に障がいがあり、あんまマッサージ指圧師、はり師、きゅう師を目指す人、高等学校を卒業している人(3月卒業見込みの人を含みます)

※身体障害者手帳の有無は条件となりません。①おおむね両眼の矯正視力が03未満②視野狭さくなど視力以外の高度な視機能障がいがある③のいずれかを満たしていれば入学できます。

●申込期間 2月3日(月)～14日(金)

※申込方法などは問い合わせください。

●入学検査日

▽幼稚部 3月4日(火)

▽高等部 3月5日(水)

●問い合わせ 県立北九州視覚特別支援学校 ☎ 651局5419番

響学校幼稚部入学者募集

●対象 平成20年4月2日～平成23年4月1日に生まれた聴覚に障がいのある人

●申込期間 2月3日(月)～2月14日(金)

※申込方法などは問い合わせください。

●試験日 2月21日(金)

●問い合わせ 県立直方響学校 ☎ (0949) 26局5351番

春休み海外派遣で
世界を広げよう

●とき 3月下旬～4月上旬の9～11日間(派遣先で日程が異なります)

業資格を取得したいと考えている人の入学を待っています。

●試験地・願書配布場所 志願先の各県立高校

●対象 高校入学資格がある満20歳以上の人(平成26年4月1日時点)

●申込期間 2月18日(火)～25日(火)

※2月25日は、正午までの受け付けです。

●試験日 3月11日(火)・12日(水)

●問い合わせ 県教育庁高校教育課 ☎ (092) 643局3904番

アイラブ遠賀川
流域リーダーサミット

遠賀川流域自治体の首長が、遠賀川の環境改善を目指しての研究報告や提言を行う会議です。

誰でも傍聴することができます。私たちの生活を支える遠賀川の環境改善のためにできることを一緒に考えてみませんか。

広告募集中

事業所などの有料広告を募集しています。「広報みずまき」で会社のPRをしてみませんか?

●契約料金 10,000円×掲載回数
1区画(91mm×55mm)
※1回から契約できます。

詳しい掲載条件などは役場企画広報係まで ☎ 201-4321

県と市・町の合同公売会



県と中間市、水巻町は、地方税の滞納処分で差し押さえた財産を公売します。事前の申し込みは不要で、誰でも参加することができます。

※公売物品の種類によっては、未成年が入札できないものがあります。

●とき 2月1日(土) 午前9時30分開場

▷第1回入札時刻 午前10時30分

▷第2回入札時刻 午前11時30分

※会場に各出品物の入札時刻を確認することができます。目録を用意しています。

●ところ 中央公民館大ホール

●出品物 美術品・家具・日用品など

●落札手順

①会場に展示している公売物品を確認します。購入したいものがあれば、購入金額を入札書に記入し、入札時刻に入札します。

②入札後、最高額の人(落札者)が発表されるので、その場で代金支払いと物品引き取りを行います。

●持ってくるもの 購入代金・身分証明書(運転免許証など)・印鑑・委任状(代理人の場合)

●問い合わせ 役場納税係 ☎ 201-4321

北九州市営バスの運転者募集

4月1日(火)からの勤務となります。詳しくは問い合わせください。

●対象 昭和24年4月2日以降生まれで、大型自動車第二種免許を持っている人

●定員 10人程度

●試験日 2月16日(日)

●申込期限 2月7日(金)

●申し込み・問い合わせ 北九州交通局総務課 ☎ 771局8401番

学校法人 福岡保健学院 <http://hidamari-ie.jp>

みずまき助産院 ひだまりの家
(広い園庭がありますので、いつでも遊びに来て下さい。)

楽しいイベントご案内

☆1月16日(木) 午後2時30分～ ▷安産教室 【毎月第3木曜日】 ・参加費 500円(要予約)	☆1月18日(土) 午後2時30分～ ▷白川先生のお話 ▷絵本の読み聞かせ ・参加費 100円	☆1月23日(木) ▷マタニティヨガ 午後1時～ ▷産後のヨガ 午後2時30分～ ・参加費 1,000円(要予約) ※当院での出産予定の方は半額。
---	---	---

妊産、出産、育児、母乳などに関するお問い合わせ、お気軽にご相談ください。
〒807-0051 遠賀郡水巻町立屋敷1-14-50
学校法人 福岡保健学院 みずまき助産院ひだまりの家
TEL: 093-201-7731 FAX: 093-201-7741 Eメール: jyosanin@hidamari-ie.jp

浴室暖房機

¥127,000(工事込価格例)

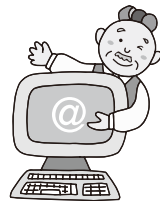
詳しい商品情報はホームページをご覧ください。

▷ <http://www.homedenka.com/>

●問い合わせ ホーム電化(有) ☎ 202-0284(頃末北)

町税の滞納処分として

不動産のインターネット公売を実施します



- 公売参加申込期限 1月20日(月)午後11時
- 入札期間 1月27日(月)午後1時～2月3日(月)午後1時
- 代金納入期限 2月10日(月)午後4時
- 下見会
▷とき 1月7日(火)～17日(金)午後1時～3時
※土曜日・日曜日・祝日を除きます。また、前日までの申し込みが必要です。
▷申し込み 役場納税係 ☎ 201-4321

インターネット公売

インターネット公売は、町税の滞納者などから差し押えた財産を、ヤフー株式会社運営するインターネットオークションを利用して入札または競り売りの方法で売却を行う公売手続です。
◎詳しくは町ホームページ内の「インターネット公売」ページを見てください。
▷町ホームページ > 町の行政 > 有料広告・公売 > インターネット公売
▷ <http://www.town.mizumaki.lg.jp/gyosei/ads/auction/>

●公売物件 土地付建物(八幡西区陣原五丁目)

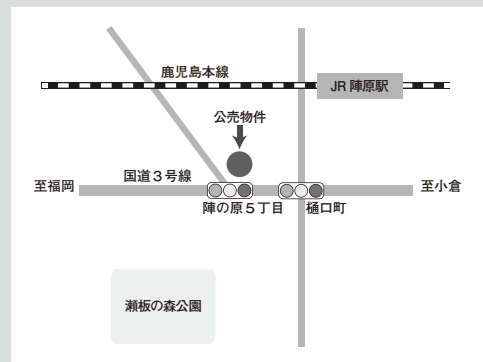


見積価額 252万円 (公売保証金25万2千円)

- 土地 面積: 53.59㎡ / 地目: 宅地
- 建物 面積: 114.06㎡ / 種類: 店舗・住宅 / 築年月: 昭和42年3月
構造: 鉄筋コンクリート造陸屋根3階建
- 備考 土地の境界について隣接地所有者と協議が必要です。



●公売物件所在図



報みずまき編集後記

■新年話題になるもの一つにNHKの大河ドラマがありますね。今年は「軍師官兵衛」。皆さんはご覧になりましたか。(実は、私はまだ見ていません。これを書いている今は放映前なのです)
黒田官兵衛は、軍師として優れていただけではなく、人格的な魅力のある人物だったと言います。そのあたりが大河ドラマでどのように表現されるのか楽しみです。その官兵衛が晩年を過ごしたのが福岡藩。そもそも黒田家の出身地(今の岡山県)にあった「福岡」という地名が福岡藩の名前の由来と言われています。この縁を生かして、広報みずまきでも、黒田官兵衛にちなんだ企画をしたいなあと考え中です。今年はサッカーワールドカップも楽しみな福岡でした。(村岡)

■明けましておめでとうございます。今回は私の言葉でなくて恐縮ですが、新年のイラストを投稿していただいた江上さんの言葉を紹介します。「なんの関係もなかった見知らぬ水巻町に住んで20年。いい町ですね。落ち着いた、そして見栄をはらず自然体で生きてゆける。人もやさしい、大好きです」
達筆な字で、はがきにこの言葉が添えられていました。一人でも多くの人に江上さんと同じ気持ちを持ってもらえるよう、今年も「広報みずまき」の編集を頑張ります。皆さんにとってどうか良い一年となりますように。(小楠)

この広報紙は再生紙を使用しています。

講座・講演

歴史資料館講演会

- とき 2月1日(土) 午後1時30分～3時
- ところ 図書館視聴覚ホール
- 内容 市原猛志さん(北九州市門司麦酒煉瓦館館長)の講演「近代化遺産～身近なものの魅力から世界遺産まで～」
- 費用 無料
- 問い合わせ 歴史資料館 ☎ 201局0999番

相談

みずまきの農地相談会

- とき 1月20日(月) 午前9時～正午
- ところ 役場2階201会議室
- 相談員 水巻町農業委員
- 内容 農地を借りたい、野菜を作ってみたいなどの相談
- 申込期限 準備のため、なるべく1月16日(木)までに予約してください。
- 申し込み・問い合わせ 役場産業振興係 ☎ 201局4321番
- 若者サポートステーション 学校卒業時の就職相談会
- とき・ところ
▽第1・第3金曜日の午前10時～午後5時 コムシティ内黒崎サテライト(八幡西区黒崎)

▽月曜日～土曜日の午前10時～午後5時 AIMビル内小倉事務局(小倉北区浅野)
※事前の申し込みが必要です。
●対象 次の条件を満たす人またはその保護者
▽学校を卒業する学年の人(中学校・高校・大学・短期大学・専門学校)
▽就職未決定者

●申し込み・問い合わせ 北九州若者サポートステーション ☎ 512局1871番

70歳現役応援センターが高齢者の就職などを支援します

専門相談員が、再就職やボランティア活動など一人ひとりの希望にあった進路を提案・仲介します。
●とき 平日午前9時30分～午後6時
●ところ 近藤会館(小倉北区船場町)
●問い合わせ 70歳現役応援センター 北九州オフィス ☎ 513局8188番

中高年をサポート 40歳からの個別就職相談
求人探し方、面接のコツなど何でも気軽に相談してください。費用は無料で、予約を優先して受け付けます。
●とき 毎週木曜日午前10時～午後5時
●ところ コムシティ205会議室

室(八幡西区黒崎)
●対象 県内に住むおむね40歳以上65歳未満の求職者
●申し込み・問い合わせ 中高年就職支援センター個別相談事務局 ☎ (092) 433局7780番
ひとり親家庭の悩みを相談してください
母子家庭等就業・自立支援センターは、ひとり親などの就職をお手伝いします。子育てなどの事情で働く準備が十分にできずに困っていませんか。
相談は無料で、個人の秘密は固く守ります。

【母子・父子家庭の就業支援】
ひとり親児童扶養手当受給者等を対象に、ハローワークと連携して就業支援を行っています。電話で申し込みがあれば、支援相談員が役場まで出張し面談します。
【養育費の電話相談】
母子・父子家庭または離婚協議中の人を対象に、養育費の電話相談を受けます。
●問い合わせ 母子家庭等就業・自立支援センター飯塚プランチ ☎ (0948) 21局0390番

行政書士の交通事故無料相談会
●とき 1月18日(土) 午前10時～午後4時
※予約は不要です。

●ところ 小倉コレット(小倉北区京町)
●相談内容 交通事故の保険請求手続き、示談書・損害賠償請求の書類作成
●問い合わせ 福岡県行政書士会 ☎ (092) 641局2501番
弁護士の無料法律相談
●とき 1月20日(月) 午後1時～4時

●ところ いきいきほーる
●定員 7人(先着順)
●対象 町内に住む人
●申込開始日 1月14日(火) 午前8時30分
●相談員 弁護士
●問い合わせ 社会福祉協議会 ☎ 202局3700番

住民相談
高齢や身体が不自由などの理由で相談に来ることができない人は、自宅へ相談員が伺います。
●とき 毎週月曜日・金曜日(祝日は除く) 午後1時～4時
※受け付けは午後3時30分までです。
●ところ いきいきほーる
※相談は電話でも受け付けます。
●相談員 住民相談員
●問い合わせ 社会福祉協議会 ☎ 202局3700番

ませんか。
総務大臣から委嘱を受けた行政相談委員が相談に応じます。
●とき 1月20日(月) 午後1時～4時
※受け付けは午後3時30分までです。
●ところ いきいきほーる
●相談員 行政相談委員
●問い合わせ 社会福祉協議会 ☎ 202局3700番

介護相談
介護に関する困りごとや悩みごとがあれば、相談してください。
●とき 1月22日(水) 午後1時～4時
●ところ いきいきほーる
●相談員 介護支援専門員
●問い合わせ 社会福祉協議会 ☎ 202局3700番

愛のおんごのあがみ(おんご) 社会福祉協議会
11月15日～12月10日受付分
【香典返し寄付】
猪熊 故・大場 敏子様
頃末南 故・丸山カズエ様
頃末南 故・丸山 恵子様
猪熊 故・丸山 敏彦様
猪熊 故・丸山 恵子様
猪熊 故・伊藤アサ子様
下二 故・大塚セツ子様
大塚 利幸様



BABY PHOTOALBUM

[赤ちゃんアルバム]



町内の元気いっぱいな1歳になる赤ちゃんの写真を募集しています。
▷3月生まれの赤ちゃんは、2月17日(月)までに役場企画広報係へ申し込んでください。

電子メールで申し込むときは、タイトルを「赤ちゃんアルバム」として、掲載事項・電話番号・26文字以内のメッセージと写真データを一緒に送信してください。

▷koho@town.mizumaki.lg.jp

●申し込み・問い合わせ

役場企画広報係

☎201-4321

赤ちゃん、ゆいなの心もスルスル育ってね♡



宮尾台
栗田 ゆい那ちゃん
25年1月11日生まれ

誕生日おめでとう★いつも笑顔で癒してくれてありがとう！



吉田西
中野 かりん佳湍ちゃん
25年1月7日生まれ

いつもかわいい大誠くん
パパもママも大好きだよ♡



頃末南
園田 たいせい大誠ちゃん
25年1月4日生まれ

お姉ちゃん大好き♡たくさん食べて大きくなってるね★



高松
いしもと ふづき石本 楓月ちゃん
25年1月11日生まれ

誕生日おめでとう！元気でみんなに愛される子に育ってね♪



頃末南
なかしま まさき中島 雅稀ちゃん
25年1月26日生まれ

臭ちゃんが大好きな惺ちゃん元氣いっぱい大きくなあれ♡



猪熊
おかもと せいしろう岡本 惺士郎ちゃん
25年1月25日生まれ

★お誕生日おめでとう★千織は我が家のお姫様



頃末北
さと ちおり佐藤 千織ちゃん
25年1月9日生まれ

活動 頑張ってます！

町内の頑張っている人を紹介するコーナーです

「かけがえのない介護」を意識して心のケアを目指します。



かけい かおり
筧 香織さん(遠賀町)

- 生年月日 昭和49年11月15日
- 休日の過ごし方 日帰り温泉
- 趣味 ドライブ
- 勤務先 社会福祉法人福祉松快園

今月は、11月24日に行われた「ふくおか・ケア・コンテスト2013」で優勝した筧香織さんの登場です。

●ふくおか・ケア・コンテストに参加したきっかけ。

この大会は、県内にある介護施設の事業所から一人ずつ参加することができます。私は前職で運動指導をしていたときから一人倍声が大きく元気があったので、そこを評価されて松快園からの代表として参加させていただきました。

●大会の様子はどのようなものでしたか。

県全体で約90人の介護職員が参加し、決勝大会に進んだ人は4人だけでした。その人たちはいずれも長年の介護職経験を持つ人で、この仕事に就いてからまだ1年ほどの私よりも接し方の面で経験や技術を感じました。そのような中で、私は現在の職場で学んだ、一つ一つの介護に本人の同意を得ることや安全を第一に行動するという介護の基本を一生懸命に取り組み、優勝することができました。

介護という仕事は、これからさらに多様化していくと思いますが、大会での経験を生かし、私なりの「かけがえのない介護」を目指して日々頑張ります。

●町民の皆さんへメッセージを。

ご親族などの介護で悩む人や、介護施設への入所を考える人はこれから増えていくと思います。中には、周りの目を気にして一人で介護を抱え込んでしまう人がいるかもしれません。しかし、私たちが専門的なお世話をすることで生活に必要な機能が回復することもよくあります。困ったり悩んだりしたときは、一度施設を見に来てくださいね。