

9月2日のリニューアルで、使いやすくなった町ホームページ。

スマートフォンでの操作を考え、指でタップしやすいアイコンの大きさや配置に変更しています。

※8ページに町ホームページのリニューアル記事を掲載しています。

●問い合わせ 役場情報政策係

▷ <http://www.town.mizumaki.lg.jp/>



10月
26日 27日
開場時間 10:00～閉場時間 16:00
みどりんぱあーく
福岡県遠賀郡水巻町猪熊1丁目
※両日とも荒天中止

第14回 水巻町
コスモスまつり

コスモっ子
みんな集合!

コスモスまつりの収益の一部は
義援金として東日本大震災の被災地へ届けられます。

コスモスまつりは、楽しいイベントが盛りだくさん。水巻中学校・水巻南中学校の楽器演奏や、「水巻でかにんにく」の加工品販売、リサイクルマーケット、スタンプラリーなど目白押しです。詳しくは、10月10日号の折り込みチラシをご覧ください。

※東日本大震災の復興支援として、募金活動や東北地方の特産品を販売する予定です。皆さんの協力をお願いします。

●問い合わせ
役場産業振興係

ステージショー開催 **観覧無料**

26 SAT それいけ! 観覧無料
アンパンマンショー

1回目 12:30～13:00
2回目 14:30～15:00
ショーの後には写真さつえい会もあります!

27 SUN 獣電戦隊 観覧無料
キョウリュウジャーショー

1回目 11:30～12:00
2回目 14:00～14:30
ショーの後にはサイン会、写真さつえい会もあります!

みずまき
生活情報

INFORMATION

水巻町役場 ☎ 201-4321
FAX 201-4423

中央公民館 ☎ 201-0401
FAX 201-0411

南部公民館 ☎ 202-2472
FAX 202-2473

総合運動公園
・スポーツ振興係 ☎ 201-4000
・テニスコート ☎ 201-5757

いきいきほーる
・健康課 ☎ 202-3212
FAX 202-3621

子育て
支援センター ☎ 203-5772
FAX 203-5806

児童少年
相談センター ☎ 203-1555
FAX 203-1553

図書館 ☎ 201-5000
FAX 201-0995

歴史資料館 ☎ 201-0999
えぶり山荘 ☎ 202-6230

障害者
福祉センター ☎ 201-0794

高齢者
福祉センター ☎ 201-3344

【遠賀・中間の休日救急医療】
遠賀・中間休日
急病センター ☎ 282-9919
●診療日 日曜日・祝日・12月31日～1月3日の午前9時～午後5時
(1月1日は正午からです)
▷診療科目 内科・小児科

お知らせ

夜間飛行訓練を行います

●とき 9月30日(月)・10月1日(火)の日没後午後9時ごろ
 ※天候などで、訓練日が変わる場合があります。
 ●問い合わせ 航空自衛隊吉屋基地渉外室 ☎223局0981番

中央公民館の映画鑑賞事業

家族と一緒に見ることで、映画を上映します。文化連盟の作品展示もしていますので、一緒に楽しんでください。
 ●とき 10月26日(土) 午後5時
 ●ところ 中央公民館
 ●内容 映画「ももへの手紙」
 ●費用 無料
 ●申込方法 中央公民館窓口で事前に整理券を受け取ってください。
 ●申し込み・問い合わせ 中央公民館 ☎201局4321番

楽しいイベントがたくさん 第22回「まつり岡垣」

毎年2万人が訪れる岡垣町最大のまつりです。
 ●とき 10月20日(日) 午前10時〜午後3時30分
 ●ところ 岡垣サンリィアイ(岡垣町野間)

被爆者二世健康診断

原爆被爆者二世の人の健康診断を行います。
 ●とき 10月1日(火)〜平成26年2月28日(金)の平日
 ●ところ おなが病院(遠賀町大)

消防設備士試験

●とき 12月15日(日)
 ●ところ 福岡大学(福岡市城南区七隈)
 ▼福岡県立大学(田川市伊田)
 ●申込期間 10月15日(火)〜25日(金)
 ▼申込書は遠賀郡消防本部予防課で10月4日(金)から配付しています。
 ▼電子申請 10月12日(土)〜22日(火)
 ●申し込み・問い合わせ 消防試験研究センター福岡県支部 ☎(092)282局2421番

費用 無料

※他に県内21か所の実施医療機関があります。詳しくは問い合わせてください。
 ●申込方法 実施医療機関へ事前電話予約をして、受診当日の午前8時20分に受け付けをしてください。
 ●予約電話番号 おなが病院 ☎282局0121番
 ●問い合わせ 県健康増進課疾病対策係 ☎(092)643局3267番

【高等部体育大会】

●とき 10月5日(土) 午前9時30分〜午後1時35分
 ※悪天候のときは10月9日(水)に延期します。
 ●内容 競争遊戯、リレー、マスメイクなど
 ●ところ 県立古賀特別支援学校(古賀市千島)
 ※公共の交通機関を利用してください。
 ●申し込み・問い合わせ 県立古賀特別支援学校 ☎(092)943局8674番

【小中学校部文化祭】

●とき 10月12日(土) 午前9時30分〜午後0時25分
 ●内容 学習発表、作品展
 【共通事項】
 ●ところ 県立古賀特別支援学校(古賀市千島)
 ●申込期間 10月15日(火)〜25日(金)
 ●お問い合わせ 役場企画広報係 ☎201局4321番

募集

職業訓練生募集
 県立戸畑高等技術専門校
 平成26年度の職業訓練生を募集

今月の納期限 9月30日(月)

4期 国民健康保険税
 3期 後期高齢者医療保険料

●問い合わせ
 ▷役場納税係(町税)
 ▷役場健康保険係(後期高齢者医療保険料)

巡回交通事故相談

●とき 10月9日(水) 午前10時〜午後4時(受け付けは午後3時まで)
 ●ところ ハピネスなかま(中間市通谷)
 ●問い合わせ 福岡県交通事故相談所 ☎(092)643-3168

県立古賀特別支援学校 体育大会・文化祭

誰でも来場できます。気軽に足を運んでください。

調査員が訪問中です

住宅・土地統計調査
 5年ごとに行われる住宅・土地統計調査は、住宅や土地の保有状況など私たちの住生活を調べて、防災や暮らしやすいまちづくりを生かす調査です。皆さんのご協力をお願いします。

母子家庭・父子家庭の 学習支援ボランティア募集

母子家庭・父子家庭の小学生を学習支援するボランティアを募集します。
 ●内容 学校授業の補習、児童の進学相談などの対応
 ※必要な資格などはなく、ボランティア保険の加入と交通費の支給があります。
 ●申し込み・問い合わせ 詳しくは福岡県母子寡婦福祉連合会 ☎(092)584局3922番へ

県営住宅入居者募集

●申込期間 10月1日(火)〜10月9日(水)
 ●募集住宅 申込案内に記載されています。
 ※申込案内は役場住宅係で配布します。

●問い合わせ 県住宅供給公社 営住宅管理部 ☎(092)781局8029番

相談

●みずまきの農地相談会
 ●とき 10月18日(金) 午前9時〜正午
 ●ところ 役場2階201会議室
 ●相談員 水巻町農業委員

●内容 農地を借りたい、野菜を作ってみたなどの相談
 ●申込期間 なるべく10月16日(水)までに予約をしてください。
 ●申し込み・問い合わせ 役場産業振興係 ☎201局4321番

住民相談

高齢や身体が不自由などの理由で相談に来ることができない人は、自宅へ相談員が伺います。
 ●とき 毎週月曜日・金曜日(祝日は除く) 午後1時〜4時
 ※受け付けは午後3時30分までです。
 ●ところ いきいきほーる
 ※相談は電話でも受け付けます。
 ●相談員 住民相談員
 ●問い合わせ 社会福祉協議会 ☎202局3700番

弁護士の無料法律相談

●とき 10月7日(月)・24日(木) 午後1時〜4時
 ●ところ いきいきほーる
 ●定員 各7人(先着順)
 ●対象 町内に住む人
 ●申込開始日 10月1日(火) 午前8時30分
 ●相談員 弁護士
 ●問い合わせ 社会福祉協議会 ☎202局3700番

行政相談

毎日の暮らしの中で、行政に対する意見や要望、苦情などはありませんか。
 ●とき 10月7日(月) 午後1時〜4時

秋の交通安全県民運動実施中 飲酒運転を撲滅しよう

身体に取り込まれたアルコールは判断力や注意力、運動能力を低下させます。飲酒することが分かっている車を運転することに「うっかり」はありません。



飲酒運転が引き起こす重大な交通事故。自分だけでなく、今日をひたむきに生きる多くの人の人生を巻き添えにして狂わせませす。飲酒運転の代償が大きいことを実感してからでは遅いのです。交通事故の多くは、交通ルールを守ること一人ひとりの心がけと行動で未然に防ぐことができます。尊い命を奪い、悲しみや苦しみを生む交通事故を防止しましょう。

【運動内容とポイント】

- 子どもと高齢者の交通事故を防止しよう
- 飲酒運転を撲滅しよう
 ▷飲酒運転は絶対にしない、させない。
 ▷飲酒を伴う会合は公共交通機関を利用する。
- 夕暮れ時と夜間の歩行中・自転車乗用中の交通事故を防止しよう
 ▷早めに自転車のライトを点灯する。
 ▷明るい目立つ服装や反射材を着用する。
- 全ての座席のシートベルトとチャイルドシートを正しく着用しよう
 ▷体格にあったチャイルドシートの選定と後部座席への正しい取り付けを行う。
- 問い合わせ 折尾警察署 ☎691-0110

●子どもの養育費などの無料法律相談
 ひとりの親家庭の養育費など、生活上の問題の法律相談を弁護士が無料で受けます。
 ●とき 10月16日(水) 午後1時〜3時
 ※一人あたりの相談時間は30分です。
 ●ところ 県飯塚総合庁舎(飯塚市新立岩)
 ●定員 4人(先着順)
 ●申込期限 10月15日(火)
 ●申し込み・問い合わせ 母子家庭等就業・自立支援センター 飯塚プラランチ ☎(0948)21局0390番

広告募集中

事業所などの有料広告を募集しています。「広報みずまき」で会社のPRをしてみませんか?

- 契約料金 10,000円×掲載回数
- 1区画(91mm×55mm)
- ※1回から契約できるようになりました。

詳しい掲載条件などは役場企画広報係まで ☎201-4321

学校法人 福岡保健学院 http://hidamari-ie.jp
みずまき助産院 ひだまりの家
 (広い園庭がありますので、いつでも遊びに来て下さい。)

楽しいイベントご案内

☆10月1日(火) 午前10時30分〜 ▷白川先生の子育て相談会 ▷対象:2歳児未満 ・参加費 無料(要予約)	☆10月3日(木) 午後1時〜 ▷マタニティヨガ ・参加費 1,000円(要予約) ※当院での出産予定の方は半額。	☆10月19日(土) 午後2時30分〜 ▷白川先生のお話 ▷絵本の読み聞かせ ・参加費 100円
---	---	--

妊娠、出産、育児、母乳などに関するお問い合わせ、お気軽にご相談ください。
 〒807-0051 遠賀郡水巻町立屋敷1-14-50
 学校法人 福岡保健学院 みずまき助産院ひだまりの家
 TEL: 093-201-7731 FAX: 093-201-7741 Eメール: jyosanin@hidamari-ie.jp

●平成25年度第2回町営住宅(空家)入居者募集戸数

町営住宅	構造	間取り	階数	家賃	戸数
高松	中耐5階建	6-4.5-4.5-K	4階	17,000円	3
	中耐5階建	6-6-4.5-K	4・5階	18,000円	6
	中耐5階建	6-6-6-K	5階	20,000円	1
	中耐5階建	6-6-6-K	5階	22,000円	2
鯉口	中耐5階建	6-6-6-K	3・5階	21,000円	2
二	中耐4階建	6-6-6-DK	2階	15,200円～ 29,800円	1
	中耐4階建	6-6-6-DK	3階	15,500円～ 30,500円	1
合計					16

【共通事項】
▷応募者が多い場合は、抽選で入居者を決めます。
【二町営住宅】
▷家賃の範囲内で、入居者の収入に応じて家賃を設定します。
▷今回募集する間取りは単身での入居はできません。
▷低層階(2階)は当選者の中から高齢者世帯・身障者世帯を優先します。

●収入基準の年収早見表/年間総収入額(税込)

世帯階層	収入月額	申込者以外の同居の扶養親族の人数				
		0人	1人	2人	3人	4人
一般	158,000円以下	2,967,999円以下	3,511,999円以下	3,995,999円以下	4,471,999円以下	4,947,999円以下
裁量	214,000円以下	3,887,999円以下	4,363,999円以下	4,835,999円以下	5,311,999円以下	5,787,999円以下

※給与所得者が1人で、そのほかに収入のある人がなく、また同居の扶養親族の控除以外には各種の控除がない場合。

裁量階層世帯は収入基準が緩和されます
高齢者・障がい者世帯などは裁量階層世帯と呼ばれ、収入基準が緩やかになります。具体的には次のような世帯です。
① 次のいずれかに該当する人がいる世帯
▽身体障がい者(身体障害者手帳

- ② 市内に住所または勤務先がある
- ③ 同居している親族があるか、同居しようとする親族がある(結婚予定者を含みます)
- ④ 年齢などで単身入居ができる場合があります。
- ⑤ 申込者と同居親族の収入の合計が入居収入基準以下である
- ⑥ 住宅に困っている
- ⑦ 家賃などの支払いが確実な連帯保証人が一人いる
- ⑧ 入居する世帯の全員が町営住宅内で円満な社会生活ができる
- ⑨ 税金などの滞納がない
- ⑩ 暴力団員ではない

住宅係の窓口へ早めにお越しください
入居申込用紙は役場2階の住宅係に用意しています。
必要な条件や、提出書類などがありますので、詳しくは問い合わせてください。
※申し込みは1世帯1戸です。
※郵送では、申し込みできません。
※公営住宅契約者の人は、申し込みができない場合があります。
●問い合わせ 役場住宅係
☎201局4321番

1(4級)
▽精神障がい者(精神障害者保健福祉手帳1、2級程度)
▽知的障がい者(療育手帳重度または中程度)
▽戦傷病者手帳の交付を受けている人(恩給法別表第一号表の特項項症(第六項症と第一款症))
▽原子爆弾被爆者の医療に関する法律により医療給付に関する認定を受けている人
▽海外からの引揚者(厚生労働大臣の証明した人)で、引き揚げた日から5年を経過していない人
▽ハンセン病療養所などの入所者
▽中学校卒業までの子どもがいる世帯
② 60歳以上の人のみの世帯(18歳未満の人が同居する場合も可)
※例外がありますので、詳しくは問い合わせてください。

町営住宅に 住みませんか



申し込みは9月27日から受け付けています

●申込期間 9月27日(金)～10月11日(金)

●公開抽選日 11月5日(火)

●入居可能日 11月29日(金)

●申込資格 次の条件をすべて満たす人

高齢者インフルエンザ予防接種が始まります

65歳以上の人は、1,000円でインフルエンザ予防接種を受けることができます。指定医療機関で接種をしてください。

- 接種期間 10月1日(火)～平成26年3月31日(月)
- 接種回数 1回
- 対象
▷65歳以上の人
▷60～64歳で、心臓、腎臓や呼吸器に重い疾患があると医師が認めた人
- 費用 自己負担額1,000円を指定医療機関の窓口で支払ってください。(生活保護世帯・非課税世帯の人は無料です)
※無料になる人は9月27日(金)以降に、いきいきほーる健康課で事前の手続きが必要です。
※町外で接種を希望する人は、事前にいきいきほーる健康課へ問い合わせてください。
- 問い合わせ いきいきほーる健康課 ☎202-3212

【インフルエンザ予防接種指定医療機関】

指定医療機関	電話番号
猪熊クリニック(猪熊)	☎202-3359
入江整形外科医院(頃末南)	☎201-3320
うちわ内科クリニック(頃末北)	☎201-0745
浦野整形外科医院(頃末北)	☎201-1877
くすもと医院(吉田西)	☎201-2873
楠本内科医院(吉田東)	☎201-5121
水北第一病院(吉田西)	☎202-6688
つだ小児科医院(梅ノ木団地)	☎202-3270
とよさわクリニック(下二東)	☎201-7171
はら耳鼻咽喉科(頃末北)	☎701-8841
福岡新水巻病院(立屋敷)	☎203-2220
松本クリニック(頃末南)	☎201-2616
水巻共立病院(吉田西)	☎201-1394
水巻クリニック(頃末南)	☎201-8500
森耳鼻咽喉科クリニック(樋口)	☎202-3445
森田医院(梅ノ木団地)	☎201-0616
吉田中央クリニック(吉田南)	☎201-8888

南部公民館まつり

オープンサークルDAY

南部公民館を利用しているサークルが、日ごろの成果を発表します。他にも神洲太鼓の演奏会や充実したフードコーナーを用意しています。

- とき 11月2日(土) 午前11時～午後4時
- ところ 南部公民館
- 費用 無料
- 発表会タイムスケジュール

団体名	内容	時間
ももダンス	社交ダンス(無料体験あり)	午前11時30分～正午
神洲太鼓	太鼓演奏	午後1時～2時
拳美会	太極拳(無料体験あり)	午後2時～2時30分
ジョコーソ・W・E	軽音楽	午後2時30分～3時

※都合により内容が変更になる場合があります。

- 文化体験コーナー
▷マフラーづくり(編み物趣味の会)
▷生け花アレンジ(いけばな専心池坊)
※受け付けは午後3時30分までです。
- フードコーナー
▷赤飯(なでしこの会)
▷本格派インドカレー(いきいき欲張りクラブ)
▷野菜を使ったスイーツ(南部ふれあい講座「野菜ソムリエコース」)
▷ピザの移動販売(ビッグベアーズ)ほか
- 問い合わせ 南部公民館 ☎202-2472

10月の親子で遊ぼう(予約制)

どこでも広場



- とき
▷10月11日(金) 午前10時30分～午後1時
※受け付けは午前10時15分からです。
- ところ みどりんぱあーく(雨天時は子育て支援センター)
※午前11時30分ごろから子育て支援センターに移動し、昼食を食べます。
- 対象 0歳～就学前の子どもとその保護者
- 内容 みどりんぱあーくで戶外遊び
- 持ってくるもの 帽子、弁当、お茶
- 申し込み・問い合わせ
子育て支援センター ☎203-5772

- 親子で遊ぼう開催のため、10月10日(木)・11日(金)・25日(金)の午後は臨時休館します。(相談は受け付けます)
- 土曜日開所(偶数月第3土曜日)をしています。この機会に遊びに来ませんか。
- ◇10月19日(土) 午前9時～正午



10月20日(日)が投票日です。

今回の選挙で投票できる人

平成5年10月21日までに生まれた日本国籍を有する人で、平成25年7月14日までに転入届をして、引き続き水巻町の住民基本台帳に記載されている人です。なお、9月27日以降に町内転居の届出をした人は、転居前の住所地に該当する投票所で投票してください。



入場券をなくした人や入場券が何らかの事情で届かなかった人は、投票のときに健康保険証や運転免許証など本人が確認できるものを持って投票所の事故係に申し出てください。手続き後に投票をすることが出来ます。

期日前投票が始まります

「期日前投票ができる主な理由」

仕事や旅行、外出、入院などで投票日に投票できない人は、期日前投票をすることが出来ます。

入場券を持って、役場101会議室に来てください。

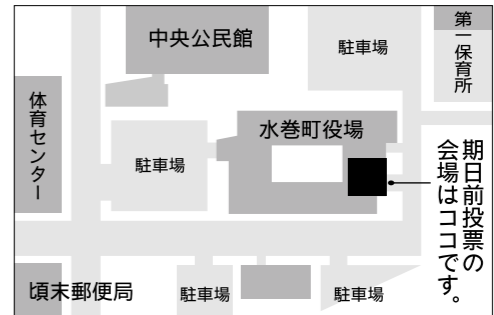
※期日前投票所は、庁舎内からは入場することができません。車いすを利用している人や、身体が不自由な人は、投票所の係員に申し出てください。

●期日前投票受付期間と受付時間
10月16日(水)～19日(土)午前8時30分から午後8時

※投票日近くになると大変混雑します。早めに投票してください。

●期日前投票場所 水巻町役場101会議室

※期日前投票を行う場合は、期日内に左記図の場所へ来てください。



病院や施設に入所している人は不在者投票ができます

指定病院に入院中の人や指定施設に入所中の人は、病院や施設で不在者投票ができます。また、長期出張などで投票日に投票できない人も不在者投票ができます。

●不在者投票受付期間 10月16日(水)～19日(土)
※詳しくは、病院や施設または選挙管理委員会にお問い合わせください。

郵便での不在者投票は、証明書が必要です。

郵便投票のできる人の範囲(下記)に該当する人で、投票所に行くことができない人は、郵便で不在者投票ができます。

郵便投票をするには、前もって証明書の交付を受けなければいけません。事前に町選挙管理委員会に問い合わせてください。不在者投票用紙などは10月16日(水)までに請求してください。

郵便投票のできる人の範囲

- 身体障がい者

障がい	両下肢・体幹・移動機能	心臓・じん臓・呼吸器・ぼうこう・直腸・小腸	免疫・肝臓
1級	○	○	○
2級	○	△	○
3級		○	○
- 戦傷病者

障がい	両下肢・体幹	心臓・じん臓・呼吸器・ぼうこう・直腸・小腸・肝臓
特別項症	○	○
第1項症	○	○
第2項症	○	○
第3項症		○
- 介護保険被保険者証をもつ人
要介護状態区分等の欄に要介護5の記載がある人

【郵便投票の代理記載制度を利用できる人】

上記の郵便投票ができる人で、身体障害者手帳の上肢、視覚の障がい程度が1級の人、または戦傷病者手帳の上肢、視覚の障がい程度が特別項症から第2項症までの人または同程度であることを知事が証明した人。

選挙人名簿の縦覧

選挙人名簿の縦覧は、選挙人相互が確かめ合うことで、新しく選挙人名簿に登録された人の登録漏れなどを防止することを目的としています。

登録に不服があるときは、縦覧の期間内に文書で異議を申し出ることができます。

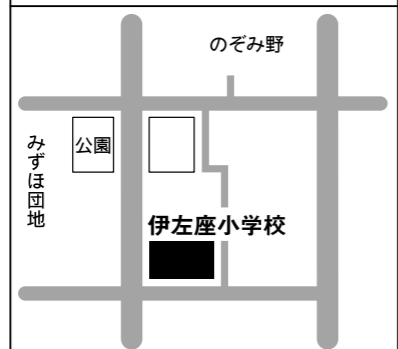
- とき 10月15日(火)午前8時30分～午後5時
- ところ 役場1階103会議室

投票 ここがあなたの投票所です。

※樋口東の投票所が第6投票所になっています。

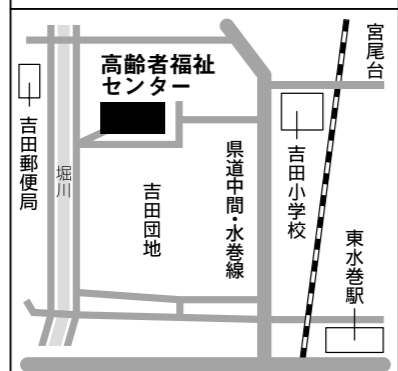
第1投票所

●伊左座小学校講堂
伊左座、立屋敷、二東、二西、下二東、下二西



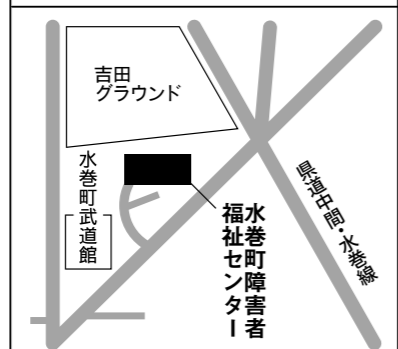
第2投票所

●高齢者福祉センター(サクラほーる)
吉田東二丁目13番1～11号、吉田東三丁目3番1～24号、吉田東三丁目4番、吉田東四丁目、吉田東五丁目、吉田西三丁目2番6・7号、吉田西三丁目5番～22番、吉田西四丁目、吉田西五丁目、吉田団地、吉田南



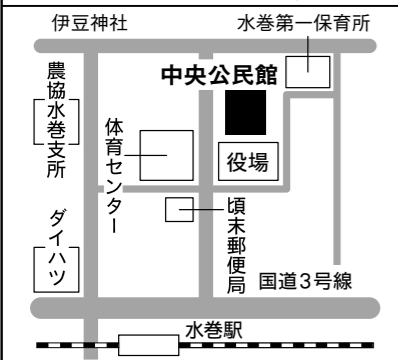
第3投票所

●水巻町障害者福祉センター
頃末南三丁目10番11・12号、頃末南三丁目28番、頃末南三丁目33番、美吉野、宮尾台、鯉川、吉田東一丁目、吉田東二丁目(13番1～11号を除く)、吉田東三丁目1・2番、吉田東三丁目3番25～45号、吉田西一丁目、吉田西二丁目、吉田西三丁目(2番6・7号、5番～22番を除く)



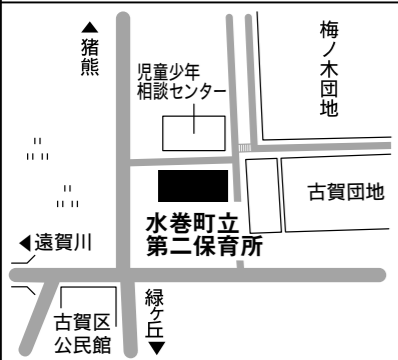
第4投票所

●中央公民館
頃末北、机(机二丁目8番12・14号を除く)、高尾、中央、頃末南(頃末南三丁目10番11・12号、28番、33番を除く)、緑ヶ丘



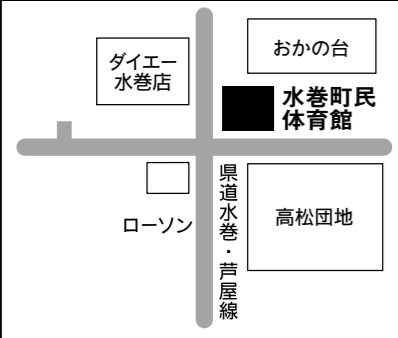
第5投票所

●水巻町第二保育所
机二丁目8番12・14号、古賀、梅ノ木団地



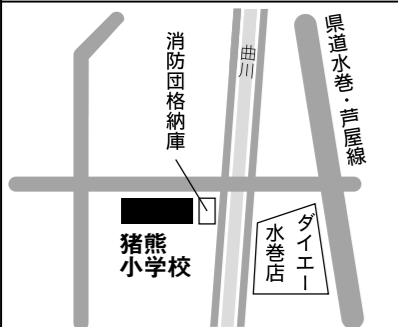
第6投票所

●水巻町民体育館
高松、おかの台、樋口東※



第7投票所

●猪熊小学校講堂
猪熊、樋口



これが新しい町ホームページです

●問い合わせ 役場情報政策係 ☎ 201-4321

進化したメインナビゲーション

利用者が情報を探しやすいするための仕組みとして「メインナビゲーション」を工夫しました。ページの一番上で、町ホームページの全てのページの大分類を行うのが「グローバルナビ」。グローバルナビを補助するのが、具体的な目的から直感的に探せる「ターゲットナビ」。そして、ページの一番

下の部分に表示され、グローバルナビの分類をさらに詳細にした「フッターメニュー」。この三つを合わせたものをメインナビゲーションと呼ぶことにし、どのページを開いてもメインナビゲーションが常に表示されるようにすることで、理解しやすく、探しやすいホームページにしました。

1 ホーム HOME

2 ターゲットナビ

3 フッターメニュー

4 バナー広告

5 よくある質問

6 虐待の通報・相談

7 ピックアップみずまき

グローバルナビ

ターゲットナビ

フッターメニュー

トップページ全体

バナー広告
町内業者の掲載料を大幅に引き下げ、1年間継続して掲載する場合は年額9,000円と、低価格で掲載できるようになりました。

どのページからでも直接担当者に質問できます

各ページの下部に、その記事の担当部署へ直接電子メールを送信することのできる入力フォームを設置しました。手軽に問い合わせることができ、ダイレクトに担当部署へ声が届きます。

また、問い合わせる部署がわからないときは、トップページから役場の代表メールアドレスへ送信することができます。



各ページの下部に担当部署へ直接送信される電子メール入力フォームがあります。

生まれ変わったホームページが 住民と役場を結びます

パソコンでもスマートフォンでもわかりやすい画面構成へ見直し
悩まなくても探している情報を見つけられるホームページを徹底追求

町ホームページの全面リニューアルを行いました。古くなった設計を一から見直し、皆さんと役場を結ぶ身近なホームページを目指して再出発します。

ホームページは、住民の皆さんと役場をつなぐ架け橋。今まで以上に、知りたい情報がすぐに見つけられ、知りたいことがきちんとわかるホームページにするため、ホームページの全面リニューアルを行いました。

年々増え続ける町ホームページの情報の中から、必要なページを早く見つけられるよう、メニューの分類や配置を見直しています。また、パソコンでもスマートフォンでも見やすい表示となるようデザインを工夫しました。

新しくなった町ホームページは、9月2日から公開しています。生活に役立つ情報を発信していきますので、ぜひ利用してください。

— 担当者に聞く制作秘話 —

ホームページを見るだけで簡単に疑問を解決できるようにしたい

「今の形にたどり着くまでに、試行錯誤を繰り返しました。多くの方が使うホームページですから妥協はできません」

役場情報政策係 高橋早苗



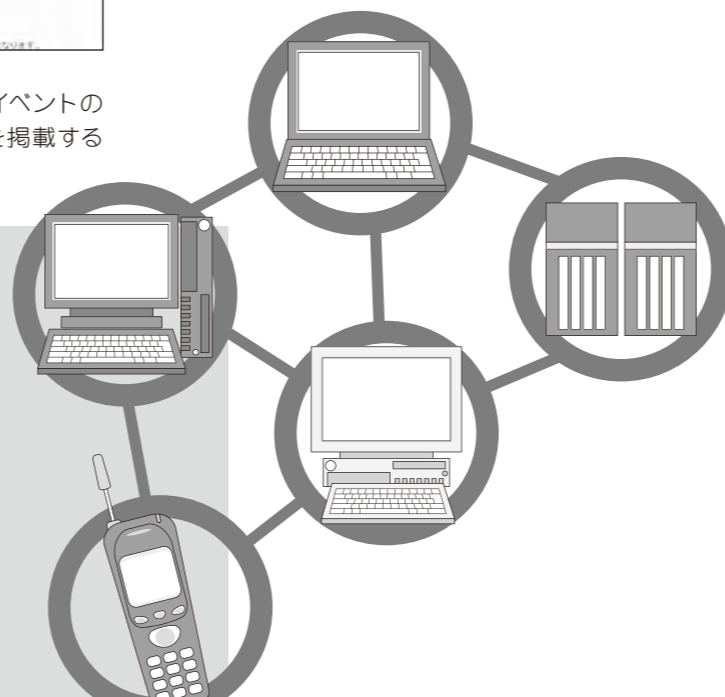
時代は完全にインターネット社会。疑問があれば、すぐにホームページを検索するのが普通になっています。そうした中、ときどき聞こえてくるのが、「知りたいことがあって役場のホームページを見たけど、よくわからなかった」の声。ホームページ担当者としてこれほど耳の痛い言葉はありません。ホームページをリニューアルするなら、徹底的にわかりやすく使いやすいものにしようと思いました。

最も苦しんだのはナビゲーションの決定

私たちが、一番時間をかけて議論したのは、ナビゲーションをどうするか、ということです。ここでいうナビゲーションは、全てのページに共通して表示されるメニューのこと。この分類の仕方を大まかなものにするか、詳細なものにするかで使い勝手が変わりますし、探し

やすさが変わってきます。難しいのは、ホームページの規模や、情報の種類などによって、わかりやすいナビゲーションが違ってくるということです。最適なナビゲーションを見つけるためには、水巻町のホームページの利用実態や利用者が望んでいることを分析する必要があります。このため、係全員が頭をフル回転させたのです。

何度も話し合い、やっと係全員が納得できる案が固まったと思ったら、実際にその案で作ったサンプルを見て「やっぱり違うな」。議論が振り出しに戻ってばかりで、本当に完成するのかと不安になったこともあります。それだけに、リニューアルしたホームページをインターネット上に公開した瞬間には、喜びで疲れも吹き飛びました。時間をかけた分、水巻町のホームページとしてふさわしいものができると思っています。



行事予定

10月

し尿収集日

Table with 5 columns: 日・曜, 行事名, 時間, 場所, 問い合わせ. Includes events like 住民相談, 行政相談, 水巻町長選挙.

Table with 2 columns: 日・曜, 人頭制・従量制. Lists collection routes and dates for household waste.

国際交流協会のお茶会 (予約制) 外国人がお点前披露

茶道講座で学んだ外国人がお点前を發表します。誰でも参加できるイベントです。

- とき 10月12日(土) 午後1時~3時
●ところ 中央公民館
●費用 1服 200円 (茶菓子付き)
●申し込み・問い合わせ 水巻町国際交流協会 ☎ 201-4321

消費生活HOTLINE

販売目的を隠した、排水管の無料点検訪問に気を付けましょう

「近所で排水管工事をしているのに臭いや騒音で迷惑をかけます。ついでに無料点検をしてあげましょうか」と悪質業者があいさつ回りを装って強引に点検し、

契約が必要かどうか判断できないときは、その場で契約せずに、家族に相談するなどしましょう。また、契約後に困ったと思ったら、クーリング・オフで解決することができますので早めに相談してください。

●問い合わせ 消費生活相談窓口 ☎ 201-4321

▷受付時間 毎週月曜日・水曜日・金曜日の午前9時~午後4時30分

町の人口 (面積 11.03 km²)

Table showing population statistics for August 2024 and August 2025, including birth, death, and migration figures.

Table showing fire and disaster statistics for the month of August, including water damage and total counts.

管内火災・救急件数(8月)



●申し込み・問い合わせ いきいきほーる健康課 ☎ 202-3212

離乳食教室 わんぱくランチ

- とき 10月1日(火) 午前10時~正午
●ところ いきいきほーる
●対象 妊婦や育児中の人とその家族(1歳6か月まで)
●内容 離乳食の話、1歳6か月までの離乳食づくり「野菜を使ったメニュー」
●定員 20人(初めての人優先)
●持ってくるもの 母子健康手帳、エプロン、三角きん
●申込期限 9月26日(木)
●託児 希望する人は申込時に予約してください。(要予約)

地区の公民館で料理講習会を行います。
●時間 午前9時~午後1時
●対象 町内に住む18歳以上の人
●内容 町職員(保健師、管理栄養士)の講話「血圧について」
●費用 400円
●定員 各20人程度(先着順)
●持ってくるもの エプロン、三角きん、筆記用具
●申込方法 各日程の1週間前までに、いきいきほーる健康課に申し込んでください。



食進会の地区料理講習会
地区の公民館で
高血圧を予防する料理を学ぼう。

健診スケジュール

■4か月児健康診査

- とき 10月16日(水)
▷受付 午後0時40分~50分
●対象 平成25年5月19日~6月16日生まれの乳児
●内容 小児科医の診察、育児・離乳食相談など
●持ってくるもの 母子健康手帳、アンケート、バスタオル、手で握れるおもちゃ

■7か月児健康診査

- とき 10月11日(金)
▷受付 午後0時40分~50分
●対象 平成25年2月14日~3月11日生まれの乳児
●内容 小児科医の診察、歯科指導、育児相談など
●持ってくるもの 母子健康手帳、アンケート、ハンドタオル、バスタオル

■2歳児歯科健康診査とフッ素塗布

- フッ素塗布は、3歳の誕生日まで無料で3回受けられます。また、1回目のフッ素塗布を行う際に、歯科健康診査をします。
【1回目】
●とき 10月17日(木)
▷受付 午後1時~1時10分
●対象 平成23年10月~11月生まれの幼児
●内容 歯科医診察、歯科指導、フッ素塗布など
●持ってくるもの 母子健康手帳
【2・3回目】
●とき 10月17日(木)
▷受付 午後0時30分~1時30分
●対象 平成22年10月~平成23年7月生まれの幼児で、フッ素塗布の2・3回目を受けていない人
※転入で1回目のフッ素塗布を受けていない場合は相談してください。
●持ってくるもの 母子健康手帳、歯ブラシ

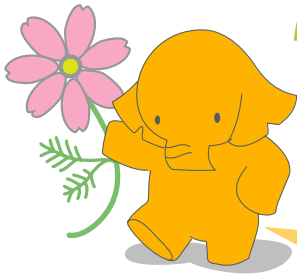
■産婦歯科健康診査

- とき 10月16日(水)
▷受付 午後0時40分~50分
●対象 平成25年5月19日~6月16日生まれの乳児をもつ産婦
●内容 歯科医診察、歯科指導など
※歯磨きをしてきてください。

■1歳6か月児健康診査

- とき 10月18日(金)
▷受付 午後0時40分~50分
●対象 平成24年3月生まれの幼児
●内容 歯科・小児科医の診察、育児相談など
●持ってくるもの 母子健康手帳、アンケート、バスタオル、歯ブラシ、お茶
※歯ブラシは、普段使っているものを持って来てください。

晴れときどき 読書



お問い合わせは
水巻町図書館
☎ 201-5000

10月の休館日

(■が付いている日が休館日)

日	月	火	水	木	金	土
29	30	■1	2	3	4	5
6	7	8	9	10	11	12
13	14	15	16	17	18	19
20	21	22	23	24	25	26
27	28	29	30	31	1	2

●開館時間 午前10時～午後6時

この秋、あなたの一冊を図書館で見つけませんか。

- お話し会
 - 10月5日 日田午後2時～ (たんぼぼ)
 - 10月12日 日田午前11時～ (ともしびの会)
 - 10月19日 日田午後2時～ (ぷぷら)
 - 10月26日 日田午前11時30分～ (ピノキオ文庫)
 - 10月26日 日田午後2時30分～ (絵本ミュージカル)
- 赤ちゃん向けお話し会
 - 10月9日 日田午前11時～ (図書館スタッフ)
- 大人のための朗読会
 - 10月12日 日田午後2時～ (朗読の会言の葉)
- 映写会
 - 子ども向け映画「赤毛のアン」
10月19日 日田午後3時～
 - 大人向け映画「人生、ここにあり」
10月20日 日田午後3時～
- おりがみ教室
 - 10月26日 日田午後1時30分～
(おりがみボランティア水巻)
- 大貝彌太郎遺作展 PART 1
 - とき 10月2日 日田～20日 日田午前10時～午後6時
 - ▷特別ミニコンサート 10月6日 日田午後1時、3時の2回

●今月の新刊

一般書



聖路加国際病院の愛情健康レシピ
聖路加国際病院 著

聖路加国際病院の美味しいと評判のレシピは、ローカロリーで、健康になる工夫が盛りだくさん。和洋中あらゆるジャンルから、家庭で簡単に作れる30のレシピを紹介します。



アンモの地球生命誌
小川隆章 著

最後に生き残ったアンモナイトが、仲間を探すために広大な歴史への旅に出る――。生命とは、生きるとはどういうことなのか。繰り返される命の連鎖を鮮やかに描きます。



やっぱり見た目が9割
竹内一郎 著

目が輝いている人と死んでいる人の違い、面接や人間関係に必要な能力。多彩な題材から「非言語コミュニケーション」の本質、威力、面白さを知ることができる一冊です。



福々切り紙
小宮山逢邦 著

和の風景や福を呼ぶと言われる動物・草花など、縁起の良い切り紙の作品を集めた一冊。はさみだけで作れる簡単なものから、ちょっと難しいものまで、様々な難易度の作品を選べます。

児童書



おばけのゆかいなふなたび
ジャック・デュケノワ 著

仲良しおばけ4人組が船に乗って、あこがれ島へ出発しました。けれども船には船員も船長もいません。果たして、おばけたちは無事に目的地へたどり着くことができるのでしょうか。



地獄堂霊界通信 1
香月日輪 著

疾風迅雷！ワルガキ三人組見参！人気シリーズ『地獄堂霊界通信』が読みやすい新装版になって再登場。不思議な呪文を唱えたとき、異世界への扉は開かれる。



パンめしあがれ
視覚デザイン研究所 文 / 高原美和 絵

外はかりかり、中はふんわりのメロンパン召し上げ。甘いあんこがたっぷり入ったあんパン召し上げ。おいしそうなパンがたくさん登場する、こどもの感性を育む絵本です。



身近なものの進化図鑑
スタジオダーク 著

今では必需品となっているテレビや冷蔵庫、扇風機などの生活家電も昔は夢のような機械でした。人々の願いから作られた製品の、昔から現在を比べて、未来を考えてみてはどうでしょう。