

4

広報みずまき
2013

出会いが成長させる。

オランダに近いまち、みずまき



ホストファミリーを募集します

親子で感動、親子で成長。

水巻町とオランダ・ノールドオーストポルダー市の中学生が一年ごとに訪問しあう「日蘭中学生交流事業」。今年は、オランダから10人の生徒がやってきます。

ホストファミリーとして忘れられない思い出づくりをしませんか。

●とき 7月17日(水)～27日(土)の10日間

※来日する生徒と過ごすのは7泊程度です。

●対象 中学生・高校生のいる世帯

●申込期限 5月20日(月)

※申込用紙は、町ホームページまたは中央公民館で配布しています。

●申し込み・問い合わせ

役場生涯学習係(中央公民館内) ☎ 201-4321



T O W N M I Z U M A K I I S S U E

広報

みずまき

水巻町の庶民の暮らし

今月の特集は、18〜19世紀の江戸時代の庶民の生活を、現在の水巻町にあたる地域を含む筑前国遠賀郡を中心に紹介します。
当時の厳しい社会制度・自然条件下で、人々はどのような生活を送っていたのでしょうか。



蔵富吉右衛門の発明した油まき器

【参考】田に水を送る水車（昭和29年頃・下二地区）



遠方まで知られた猪熊水車

田植えのあとの水の確保は農家にとって重大問題でした。現在の水巻町の中で一番川下にあたる猪熊村では、日照りが続くと田の水がすぐに乾きました。夜中の2時ごろに起きて水車を持ち出し、4〜5時間も踏みこむのは若い男性でも重労働でした。曲川の水を揚げるのは容易ではなく、3段の水ためを作り、3つの水車を使ったとい

います。猪熊の水車専門の木工が作る、軽くて踏み具合のよい水車は遠く豊前からも注文があったそうです。

郷土の偉人が発明した画期的害虫駆除法

立屋敷村の農民蔵富吉右衛門は、1669年、77歳のときに、稲の害虫であるウンカを鯨油で駆除する方法を発明しました。鯨の油を、長い竹筒を使った油まき器に入れて田の中にまいたあと、害虫を

竹ざおで払い落としでき死させるやり方です。長い間、害虫駆除の主流となっていたのは、松明を燃やして夜通し鐘や太鼓で虫を追いかけて、吉右衛門の発明もすぐに普及していません。油を使った駆除法が一般的になったのは、1732年の享保の大飢饉以降で、西日本一帯に広まって1950年ごろまで続いたのです。この方法は農業技術史上画期的な発明でした。

江戸時代の水巻町は？

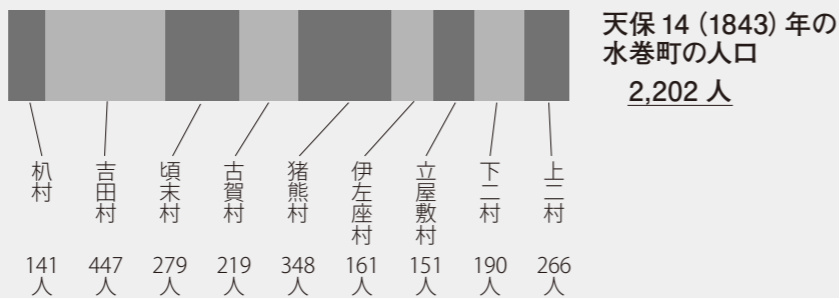
●後に水巻町となった9つの村

江戸時代には、水巻町どころか、その前身となった水巻村もまだ存在していません。現在の水巻町に当たるところには次の9つの村がありました。

●机村・吉田村・頃末村・古賀村・猪熊村・伊左座村・立屋敷村・下二村・上二村

●江戸時代の人口

人口は9つの村を合わせてわずか、2,200人程度でした。



●福岡藩と郡・村の組織

●福岡藩

●郡役所 郡奉行を筆頭に、中級・下級の武士が役職を務めていました。

●触の行政責任者 大庄屋
▷法令の伝達、年貢の割り当て、上納の指図など

●村の行政責任者 庄屋
▷年貢の決算、水利の管理・監督、部分的司法権など

福岡藩全体の人口は30万人ほど。ただし、享保の大飢饉のときには21万人程度にまで減少したといわれています。当時の遠賀郡は、現在の北九州市の西側半分以上と中間市などを含む地域でした。福岡藩では、郡をいくつかの区域に分けて扱い、それぞれの区域を「触」と言っていました。遠賀郡には、西・東・中・島の4つの触があり、水巻町は、中間村・岩瀬村・垣生村・木守村・広渡村・鬼津村・若松村・芦屋村などを含む中触に所属していました。

●村の行政を担う農民たち

農民にも階級があり、耕地と屋敷をもつ比較的裕福な農民は本百姓、田畑をもたない小作人は水呑百姓などと呼ばれ、村の運営にかかわる「役人」は本百姓の中から任命されました。

本百姓が担った「役人」には、大庄屋や庄屋があり、庄屋の下には組頭（庄屋の補佐）、百姓代（庄屋や組頭の監視役）がいて、本百姓には5〜7戸ずつで五人組を作らせ、組内の耕作・犯罪・年貢・日常生活の細かな規定にいたるまでを相互扶助・監視させて連帯責任を負わせました。庄屋以上の位の役人たちは、読み書きそろばんができることのほか、家柄、実績などが重視される一方で、苗字帯刀が許され、禄（給米）も与えられました。

特集 江戸時代のみずまき

江戸時代のリサイクルとエコ

今から2000年から3000年前の江戸時代の人たちは、驚くほど無駄の無い再利用の技術を持っていました。現代の私たちが取り組んでいる自然と調和した生活やリサイクル・リユースは、もともと先祖が身に付けていたものでしたのです。

経済性抜群の江戸時代の商売

江戸時代の庶民の生活は自然の循環によるリサイクルで成り立っていました。

おもなエネルギー源は人間の労力と薪と炭です。燃料の貯蔵は、農耕の合間の大きな仕事です。

日常の燃料には、わら、麦わら、枯れ葦なども多く用いられます。山から離れたところに住む農民にとって、薪は貴重品です。洪水のあとに上流から流れてくる流木は格好の燃料になりました。

燃料のあとに出る灰も無駄にはしません。「灰買い」と

いう商売があったくらいで、染め物の植物色素の抽出や藍染め液をアルカリ性にするために使われたり、焼物の釉薬、漢方薬、また木灰は酒造りにも利用されたりしました。農家では肥料として用いられるほか、食器や衣類を洗う洗剤としても活躍しました。

肥料として灰と一緒に混ぜられたのは人糞です。家畜の糞に比べ、窒素やリンを豊富に含んだ人間の排泄物は、都会では「下肥」として高額で売られました。地方の農家ではわずかの人糞に家畜の糞や草、わらなどを混ぜて発酵させたものをたい肥として利用していました。



【参考】木綿地普段着兼用野良着（大正時代・九州地方）
『堀切コレクション時代布目録』（北九州市立自然史・歴史博物館）

ずっと使われ続ける布のリサイクル

衣服の不自由な時代にはさまざまな再利用の工夫がされます。季節の「衣替え」は別の衣類に着替えるのではなく、同じものを季節に合わせて作り変えていました。

たとえば春・秋を基準として、夏は裕の裏地をとり単にして涼しくします。冬は裏地と表地の間に綿を入れて暖かくするといった具合です。「四月一日」を「わたぬぎ」と読

むのは、冬の防寒着の綿を四月一日に抜いた衣替えのしきりからきています。

木綿は農作業に適した素材で、仕事着には重宝されました。労働で力がかかってほころびやすい部分には刺し子やつぎはぎをしてあらかじめ補強します。

大人の古着は子どもの着物として再利用します。着古しの衣類は、おむつや雑巾に作りかえられたり、裂いて平織りにしたりすることで厚手の衣服に生まれ変わりました。

子育てと教育

農民の立場に序列があるように、一家の中でも役割や席に序列がありました。家は長男が家長を継ぐので、他の子どもは養子や分家、奉公などでやがて家を出ることになります。自立して生きていくためには、男子は読み、書き、そろばん、女子は裁縫や糸織りの仕事を身につける必要がありました。

当時の農村では過労や不衛生のため、流産や感染症による乳幼児の死亡率が非常に高く、女性たちは集まって子安講・地蔵講という安産祈願をしました。出生前に着物を作ると難産・死産・早死するという迷信を守り、3日目に産湯を使わせるまで産着を着せず、ぼろ布や古布で雛巻きに包み老人に抱かせました。産着はひもを前でむすぶ着物で、後襟の下に厄除けの背守がついていました。

その後も七夜、初宮参り、ひもとき(3歳)、へこかき(7歳)など、13歳の元服(成人)式まで子ども



永沼澹一の碑（立屋敷）
石碑の裏側に当時の子弟180人の名が刻まれています。

の成長を祝う儀式を行ないました。乳児・幼児の死亡率がとて高かったため、その年齢まで成長したことを祝う気持ちは今よりもずっと強かったのです。

当時は寺子屋が学校の役割を果たしました。寺子屋は各村の寺社の空き部屋などが教室となり、武士、神官、僧侶が指導をしました。対象は7~12歳、月謝は米1升で、授業時間は7~17時。その頃の水巻町には立屋敷村に永沼澹一の「砦里軒」、二村に藤崎養玄の「松風館塾」、吉田村に藤崎健吉の寺子屋や塾がありました。

自然の恵みと食

70~80mの丘陵と大河に地形を持つ水巻町は、昔から四季の食べものに恵まれていました。

野山には猪・猿・狐・狸・兎・山鳥・キジなどがいましたが、動物の肉より魚のほうをよく食べました。

江戸時代の水巻町は遠賀川の川底が今より高く、猪熊の北端に海が接して海水と淡水の入り混じる場所から、スズキ・メバル・エビ・コイ・フナ・ナマズ・ウナギなどがたくさん捕れました。漁は釣りではなく、網が釜または手づかみだったので、川船に乗って大勢で出かけました。小さな川でもシジミ・タニシ・ドジョウ・ウナギなどがとれました。豊前坊山の下からウナギを捕りながら芦

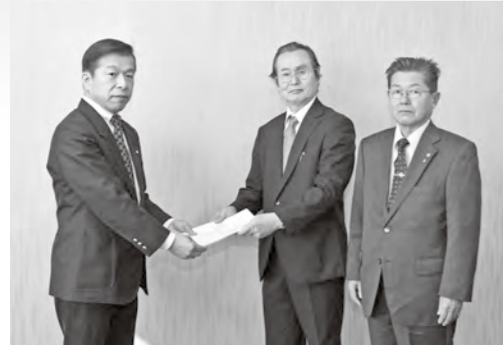


アケビの実

屋に着くころには、かごがいっぱいになったといえます。

山に入ればタケノコ・キノコ・ヤマイモがとれます。草木の実・山菜採りは農作業の合間に行われました。クリ・アンズ・アケビ・ムベ・グミはおやつ代わりにして喜ばれました。サンショウ、ムク、榎の実、椎の実、銀杏ひろいなど、遊びの延長で子どもたちの味覚を満足させるものが豊かな時代でした。

住民主役の町づくりを目指す



3月5日、総合計画審議会は第4次総合計画の後期基本計画を答申しました。これは、平成25年度から29年度の間、町が取り組む各分野における施策を検討し、まとめたものです。町長は水本会長、土井副会長と今後の町づくりへの意見を交わしました。

感謝の気持ちを込めて



2月27日、生涯学習吉田小学校区ゾーンの皆さんから、絆などが水巻松快園に贈られました。これは、1月に吉田小学校で行われた餅つき大会の実施に、水巻松快園の皆さんが協力されたことに感謝したものです。

吉田ぼた山跡地活用案を報告



3月14日、吉田ぼた山跡地活用検討委員会は、1年間の調査や検討の結果をまとめ、「人と環境に優しい地域活性化案」を町長に答申しました。専門的な立場からの意見や一般の住民の声をまとめたこの活用案は、今後の取り組みに生かされていきます。



新たな門出にエールを送る

町立中学校卒業式

3月14日、町内の中学校で卒業式が行われました。ここ水巻中学校では137人の卒業生が巣立ちます。担任の先生が一人ずつ名前を読み上げると、堂々と胸を張り起立していく卒業生たち。毅然としながらも、多くの肩は涙をこらえて震えています。

式典を終えると、慣れ親しんだ教室へ戻り、担任の先生との最後のホームルームの時間です。友人との別れを惜しむだけでなく、それぞれの道を歩むお互いにエールを送り合い、友情をさらに強めることができました。

校門の前では花束などの贈り物を手に待つ下級生たち。温かい拍手で後輩に見送られながら3年間通った学び舎を後にしました。



大草原の音色にうっとり
吉田小学校国際交流教室

2月13日、吉田小学校で水巻町国際交流協会が企画した、国際交流教室が開催されました。この教室は小学2年生が対象で、授業で習った「スーホの白い馬」のモンゴルの文化を学ぶものです。

この日の講師は、中華人民共和国の内モンゴル自治区出身のドランさん。「『こんにちは、こんばんは』などのたくさんのあいさつの言葉がある日本とは違い、モンゴルでは『センベイン』という言葉一つがあいさつの言葉なのです」と子どもたちにニコリ笑って話しかけます。爪の部分に弦をあてるなどして弾く独特の演奏方法の馬頭琴。その奏でられる美しい音色を、子どもたちは静かに耳を傾けて聴いていました。

あなたの周りの出来事や
身近な話題をお待ちしています

まちの Town's Topics わだ い



●下二区の皆さん

さげもんは、水巻町で楽しめます

下二区・みずほ区のひな飾り

下二区では、柳川市の有名なひな飾り「さげもん」を「自分たちで作ってみよう」と思い立ち、10年ほど前にさげもんの手作りが始まったそうです。「柳川に行かなくても、さげもんが楽しめますよ」と、その出来栄には自信あり。今では、手芸創作の幅を広げ、オリジナルデザインのひな人形づくりも行っています。編み物でできたかわいらしいおひな様には、三人官女に五人ばやしも勢ぞろいです。

みずほ区でも、同じように4年前から始めたさげもん作り。皆さんで楽しみながら一年をかけて作り上げ、部屋中をさげもんや手まりなどのひな飾りで埋め尽くします。「本などを見て独学で作っています」と自慢の飾りを披露してもらいました。



●みずほ区の皆さん



PUBLIC みんなの ひろば SQUARE

読者の皆さんが
つくるページです

地域の出来事やサークル・講座
のお誘い、日々感じていること、
イラスト、広報へのご意見・ご感
想などを寄せください。
お問い合わせ 役場企画広報係
☎201局4321番

水巻吉田保育園の 手作り人形教室

水巻吉田保育園では、人形作
り教室を行っています。「ひよこ
とことおかめ」の押絵のタペス
トリーをみんなで楽しく作って
みませんか。

- とき 5月11日(土) 午後
1時～4時30分
- ところ 水巻吉田保育園
- 持ってくるもの 厚紙、裁縫
道具、刺しゅう糸
- 申込期限 4月19日(金)
- 申し込み・問い合わせ 水巻
吉田保育園 ☎202局719
3番

フラワールアレンジ 体験講座

春の花をペーパーバッグ(紙

- 袋)に飾ります。初心者の方さ
ん参加してみませんか。
※終了後に、ティータイムを楽
しんでください。
- とき 5月11日(土)
- ▽昼の部 午後1時～3時
- ▽夜の部 午後6時～8時
- ところ 中央公民館
- 費用 材料費1800円
- 持ってくるもの 花はさみ、
筆記用具
- 申込期限 4月30日(火)
- 申し込み・問い合わせ フ
ローラルはなみづき(久野)
☎(090)1197局37
35番

吹奏楽コンサート

コンフォート・ウインドアン
サンブル25周年記念コンサート
です。

- とき
▽5月4日(土) 午後2時～4時
30分
- ▽5月5日(日) 午後2時～4時
- ところ 黒崎びびしんホール
(八幡西区岸の浦)
- 入場料 一般1000円、高
校生以下500円
- 問い合わせ コンフォート・
ウインドアンサンブル(藤河)
☎(090)3410局37
99番

無料介護講座

誰でも参加できる無料の介護
講座です。詳しくは問い合わせ
てください。
※事前の申し込みが必要です。
応募多数のときは先着順で締
め切ることがあります。

- 内容 多様な講座を実施中
- ▽4月27日(土) 「看取りの介
護・排泄の基本と対応法」
- ▽5月8日(水) 「心も体も安
らぐヨガと呼吸法」
- ▽5月9日(木) 「ストレッチ
やウォーキングで健康な体づ
くり」
- ところ 福岡県地域介護実
習普及センター(中間市通谷)
- 申し込み・問い合わせ 福岡
県地域介護実習普及セン
ター ☎244局4747番

生涯学習通信講座

幅広いジャンルの講座が20
0以上。新しい趣味を身につけ
たり、資格・技術の取得に生か
したりできます。講座によって、
3か月～1年程度の受講期間と
なります。

- 申込方法 随時申し込みます。
詳しくは、案内書を電話請求
してください。
- 問い合わせ NHK学園 ☎(0
42)572局3151番

グリーンフェスティバル イベント参加者募集

福岡県緑化センターで、グリー
ンフェスティバルが開催され
ます。また、当日開催される、
バスハイクやハンギングバスケ
ットコンテスト作品展示の参加
者を募集します。

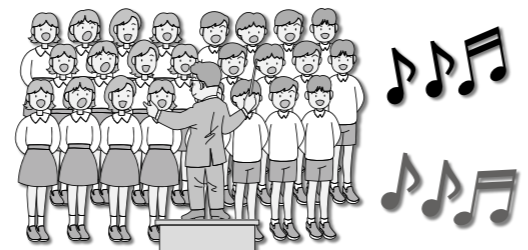
- 「グリーンフェスティバル」
- とき 5月12日(日)
- ところ 福岡県緑化センター
(久留米市田主丸町)
- 内容 バスハイクやハンギ
ングバスケットコンテスト作
品展示、丸太切り競争、子ど

も樹木探偵団など
「ハンギングバスケットコンテ
スト作品募集」

- 作品基準 次の条件を満たす
もの
- ▽壁掛けタイプ
- ▽高さ80cm×幅60cm以内
- ▽植物の種類、数は自由
- 作品数 1人2作品まで
- 申込期限 5月10日(金) 午
前10時
- 搬入方法 5月10日(金) 午
前8時30分～10時にグリーン
フェスティバル会場に搬入し
てください。
- 展示期間 5月12日(日) 〃

- 15日(水)
- 審査日 5月10日(金)
- 表彰 5月12日(日) のグ
リーンフェスティバルオープ
ニングで表彰します。
- バスハイク
- とき 5月12日(日) 午前
11時～4時程度
- 内容 うきは市森林セラピ
ー公認コース体験
- 定員 50人
- 持ってくるもの 昼食、水筒
- 共通事項
- 申し込み・問い合わせ 福岡
県緑化センター ☎(0943)
72局1193番

コーラスサークル メンバー募集 一緒に歌いましょう



コーラスを一緒に楽しんでみませんか。記
憶力が刺激され、あなたの健康づくりにつな
がりますよ。

- とき 毎週月曜日午後1時～3時
- ところ 中央公民館
- 費用 月3,000円
- 問い合わせ ラルゴミュージックサークル
(上川内) ☎201-4898



山野草展二小会

新緑を楽しみに、ちよつと寄り道しませんか。

水巻山野草会は春の展示会を開催し
ます。皆さん、見に来て下さいね。
●とき 4月27日(土)～28日(日)
午前9時～午後5時
※28日(日)は午後4時までです。
●ところ 中央公民館
●問い合わせ 水巻山野草会(森本)
☎202-3630

クイズ 勝負 ここはどこ?

- この撮影をした場所はどこでしょうか●
- ①遠賀町 ②芦屋町 ③岡垣町 ④水巻町



○はがきにクイズの答えと住所、氏名、年齢を書い
て4月19日(金)までに〒807-8501(住所不要)
水巻町役場企画広報係へ送ってください。
☆正解者の中から抽選で3人に500円分の図書カ
ードをプレゼントします。

3月10日号の答えと当選

- 答え ①小倉北区
- 応募総数 32
- 正解総数 28

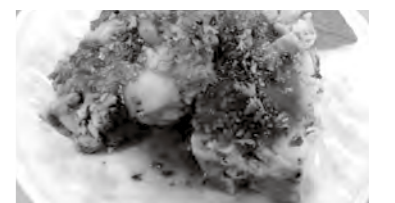
- 当選者 〈敬称略〉
- ▶永野 高(猪熊)
- ▶矢野絵美(猪熊)
- ▶堺 秀夫(中間市)



小倉北区のリバーウォーク北九
州です。紫川や小倉城、勝山公
園などの名所に囲まれ、文化・
芸術・情報発信・商業などの複
合的機能を持つ施設として、10
年前の平成15年4月にオープ
ンしました。

みんなに 教えて おいしいおかず Recipe vol.150

ごろごろ野菜の ミートローフ



【調理】食進会

材料・4人分

- ニンニク 1かけ
- 玉ネギ・パプリカ 各 1/2個
- サラダ油 少々
- パン粉 100cc
- 牛乳 大さじ3
- 卵 1/2個
- 合びき肉 280g
- 塩 小さじ1/2
- コショウ・ナツメグ 少々
- ジャガイモ 1個
- ニンジン 1/2本
- ブロッコリー 1/4株
- スープ 400cc
- 片栗粉 大さじ2
- パセリ(みじん切り) 少々
- ケチャップ 適量
- ウスターソース 大さじ2.5
- バター 1g
- スープ・赤ワイン 各大さじ3
- 塩・コショウ 各少々

作り方

- ①みじん切りにした、ニンニク・玉ネギ・パプ
リカをサラダ油で炒めたものに、牛乳で湿
らせたパン粉と卵を混ぜる。
 - ②合いびき肉に塩、コショウ、ナツメグを加え、
粘りが出るまでよく練ったら、①とよく混ぜ
合わせる。
 - ③乱切りのジャガイモ・ニンジンとブロッコリー
をスープで煮て水気を切っておく。
 - ④パウンド型にオープンシートを敷き、②を詰
め、さらに片栗粉をまがした③の野菜をつ
める。200℃のオーブンで20分程度焼く。
 - ⑤aを小鍋で混ぜ合わせて、軽く煮詰めて、
ソースを作り、焼きあがった④に添える。
 - ⑥パセリを上に乗らす。
- 1人分 336キロカロリー 塩分 2.4グラム

月	生涯学習係・人権係			スポーツ振興係			体育協会・スポーツ少年団				
	日	曜	行事	日	曜	行事	日	曜	行事		
4							26	金	水巻町体育協会理事会		
5	13	月	いきいき「はつらつ塾」開講式	26	日	社会人ソフトボール大会 (雨天時は6月2日)	5	日	スポーツ少年団野球大会 青少年育成事業(剣道)		
						春のフレッシュテニス大会 (雨天時は6月2日)	12	日	水巻町ソフトボール選手権大会		
6				9	日	集まれ卓球大会	4	火	水巻町グラウンドゴルフ選手権大会		
						23	日	水巻町ビーチボールバレー大会	8	土	水巻町ターゲットバードゴルフ選手権大会
						30	日	地域女性バレーボール大会	30	日	スポーツ少年団水泳競技大会
7	1	月	同和問題啓発強調月間「町民の集い」	1	月	総合運動公園プール開始 (8月31日まで)	7	日	遠賀郡民体育大会夏季大会 (水泳)		
			同和問題啓発強調月間町内街頭啓発								
	17	水	日蘭中学生交流 水巻町受け入れ(7月27日まで)	21	日	小学生サンドバレーボール フェスタ	21	日	遠賀郡民体育大会秋季大会 ・陸上7月28日 ・長距離走7月27日		
下旬	夏休みチャレンジャー (8月下旬まで)										
8							18	日	スポーツ少年団 ミニバスケットボール大会		
							25	日	福岡県民体育大会・夏季大会 水巻町水泳スポーツ少年団 記録会		
9	8	日	通学合宿前期(9月13日まで)	2	月	ナイターグラウンドゴルフ大会	1	日	遠賀郡スポーツ少年団種目別大会		
							8	日	コスモステニス大会		
							15	日	パドミントンを楽しもう大会		
10				6	日	キッズスポーツフェスタ(仮称) 水巻町テニス大会	6	日	水巻町ビーチボールバレー 選手権大会		
							26	土	スポーツ少年団空手道競技大会 水巻町弓道選手権大会		
							21	土	福岡県民体育大会・秋季大会		
11	10	日	通学合宿後期(11月15日まで)	10	日	町民体力テスト	3	日	水巻町軟式野球選手権大会 (11月3日、10日、17日)		
							17	日	水巻町ママさんバレーボール 選手権大会		
12	2	月	人権週間町内街頭啓発	11	水	体育施設利用団体代表者会議	1	日	スポーツ少年団駅伝・マラソン 大会		
			14				土	世代間交流発表会	8	日	水巻町卓球選手権大会 遠賀郡ロードレース大会
1							12	日	水巻町剣道選手権大会 スポーツ少年団剣道競技大会		
							26	日	福岡県駅伝競走大会		
							2	日	遠賀郡駅伝競走大会		
2	3	月	いきいき「はつらつ塾」開講式				9	日	水巻町バドミントン選手権大会		
							11	火	スポーツ少年団バレーボール大会		
							23	日	北九州地区スポーツ少年団 駅伝競走大会		
3							9	日	スポーツ少年団リーダー交流会		
その他	○外務省招へい事業 (JINの会、戦争犠牲者の会) ○青少年健全育成フェア						○スポーツ少年団指導者認定講習会 ○柴原洋少年野球教室(12月)				

※日程や内容などが変更となる場合があります。事前に問い合わせてください。

SPORTS & CULTURE

【生涯学習だより】



桜咲く季節から、新緑の季節に向かっていきます。春の日差しや風は穏やかで、とても気持ちがいいですね。今回は、平成25年度の生涯学習関係のイベント予定を紹介します。

月	中央公民館			南部公民館		
	日	曜	行事	日	曜	行事
5	中旬		第1回地区公民館長連絡協議会	25	土	春の文化祭 (作品展示6月3日まで) 児童絵画展(6月3日まで)
	24	金	さつき展(5月26日まで)			
	25	土	春の文化祭(作品展示6月2日まで)			
6	6	木	家庭教育学級開講(全11回)6月~11月	18	火	南部ふれあい講座開講式(全6回)
12	水	ろうけつ草木染め教室開講(初級向け全5回) 6月~8月				
7	10	水	盆踊り太鼓講習会			
	17	水	盆踊り講習会			
8	中旬		水巻町映画鑑賞事業			
	21	水	ろうけつ草木染め教室開講(中級向け全5回) 8月~10月			
	25	日	玄界灘ジョイントコンサート(福津市)			
	29	木	九州地区公民館研究大会(福岡市内)			
	30	金				
9	6	金	講座倶楽部開講(9月~2月中旬)	17	火	南部ふれあい講座閉講式(公開講座)
	下旬		第2回地区公民館長連絡協議会			
10	5	土	水巻町青少年競書大会(19日表彰式)	26	土	秋の文化祭(11月4日まで)
	10	木	陶芸教室長期講座開講(全8回)10月~1月			
	26	土	秋の文化祭(11月4日まで) お茶会・芸能まつり・チャリティーダンスパー ティー・音楽発表会・生花展示会・俳句大会			
11				2	土	オープンサークルDay
12	5	木	定期利用団体会議(陶芸室、染工房)	中旬		定期利用団体会議(南部公民館)
	13	金	定期利用団体会議(中央公民館)			
1	4	土	新春美術工芸展(1月13日まで)			
	13	月	成人式(日程変更の可能性が有ります)			
2	13	木	公民館実践交流会(春日市クローバープラザ)			
3	下旬		第3回地区公民館長連絡協議会			

【問い合わせ】

- 中央公民館 水巻町頃末北一丁目1番2号 ☎201-4321 (中央公民館の利用は☎201-0401)
- 南部公民館 水巻町下二東三丁目3番21号 ☎202-2472
- ※南部公民館事業は中央公民館へ問い合わせてください。
- 生涯学習係・人権係 水巻町頃末北一丁目1番2号(中央公民館内) ☎201-4321
- スポーツ振興係・体育協会・スポーツ少年団 水巻町頃末北三丁目10番1号 ☎201-4000

I LOVE 国保
アイラブ

健康保険が変わったときは 役場に届出をしましょう。

職場の健康保険に加入したときは、国民健康保険の資格喪失の届出をしなければなりません。この喪失の届出をしないと、国民健康保険税は課税されたままとなり、一時的に保険料の二重払いとなってしまう。



届出をすることで、二重払いをした分は後日還付されます。また、ほかの健康保険に加入しているにもかかわらず、国民健康保険証を使って医療機関にかかってしまった場合は、国民健康保険が負担した医療費を後日返還することになります。

健康保険が変わったら、必ず役場健康保険係に届出をしましょう。

●届出に必要なもの

▷新しい健康保険証

▷国民健康保険証

●問い合わせ 役場健康保険係 ☎ 201-4321

マル得情報
高齢者

高齢者介護の相談は 高齢者支援センターへ

高齢者の介護で悩む人や、介護が必要で日常生活に不安のある高齢者の相談窓口が、町内3か所に設置している高齢者支援センターです。



「介護が必要になったら?」「自宅で福祉サービスを利用したい」などの相談に応じます。自宅での介護生活を関係機関と連携して支援します。また、高齢者の生活状況を知るために自宅を訪問することもありますので、ご協力をお願いします。

●サービス内容

①在宅福祉サービスや高齢者介護の総合相談窓口

②町の在宅福祉サービスの紹介・説明・代行申請

③高齢者の訪問調査・福祉サービスプランの作成

●費用 無料

●問い合わせ

▷北部高齢者支援センター(猪熊一丁目6番40号)

☎ 202-8990

▷中部高齢者支援センター(頃末北四丁目2番30号) ☎ 201-1314

▷南部高齢者・障害者支援センター(吉田南二丁目9番1号) ☎ 201-8826

平成25年度国民年金保険料の 学生納付特例の受け付けが始まりました。



20歳以上の学生で保険料を納めるのが困難な人は、申請して承認されると、在学中の保険料の納付が猶予されます。



猶予期間は、基礎年金の資格期間に算入され、障害・遺族基礎年金の年金額が保障されます。ただし、老齢基礎年金では「カラ期間」とされ、年金額に反映されません。10年以内であれば保険料は追納できます。

●対象 次の条件を満たす人

▷大学(大学院)、短期大学、高等学校、高等専門学校、専修学校、認定されている各種学校に在学する学生
▷学生本人の所得が一定額以下の人(所得のめやすは「118万円+扶養親族等の数×38万円」です)

●持ってくるもの

▷平成25年度の在学証明書(学生証など)

▷印鑑

【引き続き学生納付特例制度を利用する方法】

平成24年度に学生納付特例制度で納付猶予していて、引き続き25年度も在学予定の人には、はがき形式の「国民年金保険料学生納付特例申請書」が日本年金機構から3月末に送られています。

申請書に必要事項を記入して返送すると、平成25年度も学生納付特例の申請ができますので、利用してください。

●問い合わせ

▷役場医療・保護係 ☎ 201-4321

▷八幡年金事務所 ☎ 631-7966

集団健診の案内はがきを 郵送します。

●問い合わせ いきいきほーる健康課 ☎ 202-3212

平成25年度の特定健診・がん検診が5月下旬から始まります。健診は年に一度、自分の体の状態を知るチャンスです。ぜひ、健診を受けましょう。



【集団健診の日程】

●前期 5月29日(水)～6月6日(木)

●後期 6月28日(金)～7月6日(土)

※託児を6月4日(火)・5日(水)、7月4日(木)に行います。希望する人は事前に、いきいきほーる健康課に予約してください。

【受付時間】

①午前8時15分～9時、②午前9時15分～10時、③午前10時～10時30分

検診の種類	内容	対象 平成26年3月31日時点の年齢	料金	
			一般	生活保護世帯
特定健診	▷問診・診察 ▷測定(身長・体重・腹囲・血圧)	水巻町国民健康保険に加入している30歳～75歳の人 ※75歳の誕生日の前日まで	500円	—
30's健診	▷尿検査 ▷血液検査(脂質・血糖・肝機能・腎機能など)	生活保護世帯の40歳以上の人	—	0円
国保健健診	▷胸のレントゲン撮影 ▷痰の検査(一部の人)	40歳以上の人	500円	0円
生活保護受給者等健診	▷バリウムによるレントゲン撮影 ▷血圧測定	40歳以上の人	500円	—
肺がん検診	便潜血検査(2回)	40歳以上の人	500円	—
胃がん検診	血液検査	50歳以上の男性	1,000円	1,000円
大腸がん検診	視触診	30～39歳の女性	500円	0円
前立腺がん検診	▷視触診 ▷マンモグラフィ1方向	50歳以上の女性 ※平成24年度に水巻町乳がん検診を受けていない人	視触診 500円 マンモグラフィ 1,000円	視触診 0円 マンモグラフィ 1,000円
乳がん検診	子宮頸部の細胞診	20歳以上の女性 ※平成24年度に水巻町子宮頸部がん検診をうけていない人	500円	0円
子宮頸部がん検診				

※生活保護受給者等健診は「集団健診のみ」です。

※胃がん検診は、安全面の配慮から血圧測定を実施します。高値の場合は、健診を受けられない場合があります。

※水巻町では、乳がん(マンモグラフィ)・子宮頸部がん検診を2年に1回受診することができます。

【後期高齢者健診(75歳以上)】

福岡県後期高齢者医療広域連合(☎092-651-3111)から案内通知が郵送されます。詳しくは問い合わせてください。

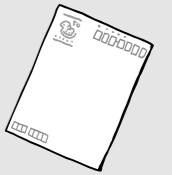
【水巻町国民健康保険以外の健康保険に加入している人の特定健診】

社会保険などの現在加入している医療保険者に確認してください。

集団健診の 受診方法

①申し込みをします。

4月下旬に、健診の申込みはがき(黄色)を郵送します。



必要事項を記入して、いきいきほーる健康課に返送してください。

●申込期限 5月7日(火)
※締め切り後も受け付けを行います。先着順のため、希望日に健診を受けられない場合があります。

②健診の案内や健診票(各種)などが届きます。

●前期の健診日程対象者

5月17日(金)ごろ

●後期の健診日程対象者

▷5月23日(木)ごろ

▷6月14日(金)ごろ

③健診を受診します。

●受診場所 いきいきほーる
※健診の種類や費用などは左の表を確認してください。

④結果通知(約1か月後)

●特定健診、30's健診、国保健健診、生活保護受給者等健診を受けた64歳以下の人

直接、町の保健師が結果を説明します。健診の当日に健診結果を説明する日程を予約してもらいます。

●64歳以下でがん検診のみを受診した人や65歳以上の人

結果を郵送します。

⑤保健指導(対象者のみ)

メタボリックシンドロームに該当する人や予備群の人は、生活習慣の改善に取り組むことが必要です。健診後6か月を目安に、町の保健師や管理栄養士が、面接や電話などでお手伝いをします。

みずまき生活情報

INFORMATION

- 水巻町役場 ☎ 201-4321 FAX 201-4423
- 中央公民館 ☎ 201-0401 FAX 201-0411
- 南部公民館 ☎ 202-2472 FAX 202-2473
- 総合運動公園
 - ・スポーツ振興係 ☎ 201-4000
 - ・テニスコート ☎ 201-5757
- いきいきほーる
 - ・健康課 ☎ 202-3212 FAX 202-3621
- 子育て支援センター ☎ 203-5772 FAX 203-5806
- 児童少年相談センター ☎ 203-1555 FAX 203-1553
- 図書館 ☎ 201-5000 FAX 201-0995
- 歴史資料館 ☎ 201-0999
- えぶり山荘 ☎ 202-6230
- 障害者福祉センター ☎ 201-0794
- 高齢者福祉センター ☎ 201-3344

転入・転出シーズンにも便利。役場夜間開庁

春はスタートの季節。就職や転職などで昼間は忙しく、役場での手続きができないということがありません。役場では、毎週木曜日に午後7時まで窓口業務を延長しています。皆さん、利用してください。
※一部、閉まっている窓口やできない手続きがあります。詳しくは問い合わせてください。
●問い合わせ 水巻町役場

お知らせ

ただ今実施中です
春の交通安全県民運動



柔らかな日差しに誘われて、外へ出かけることが増える季節。そんなとき、気分が緩んでしまい、交通事故が起きることがあります。

交通事故の多くは、ルールを守る一人ひとりの心がけで未然に防ぐことができます。交通事故を防いで、みんなで楽しい春を過ごしましょう。

交通安全のポイント

- ▽飲酒運転を絶対にしない、させない、許さない。楽しいひとときが一瞬で、悪夢になります。
- ▽乱暴な自動車運転をすると歩行者は大変危険。また、自転車もマナーとルールを守って安全運転です。

▽万が一のとき、被害を大きく軽減する後部座席のシートベルト。きちんと着用しましょう。
●問い合わせ 折尾警察署 ☎ 691局0110番

あなたの学びを応援します 水巻町高等学校等入学祝い

町では、高等学校などに入学した人のいる低所得世帯へ入学祝金を支給しています。

●対象 平成25年4月1日現在、次の条件をすべて満たす世帯

- ▽水巻町に住民登録があり、平成25年度に高等学校などへ入学が確定した満20歳未満の人がいる世帯
- ▽平成24年中の収入が、生活保護基準額に20%を加算した額以下の世帯

- 入学祝金額 3万円
- 申請期限 4月30日(火)
- 申請場所 役場地域交流係窓口

自立支援医療(育成医療)の窓口が変わりました

4月1日から自立支援医療(育成医療)の窓口が、宗像遠賀保健福祉環境事務所から町役場に変更されました。

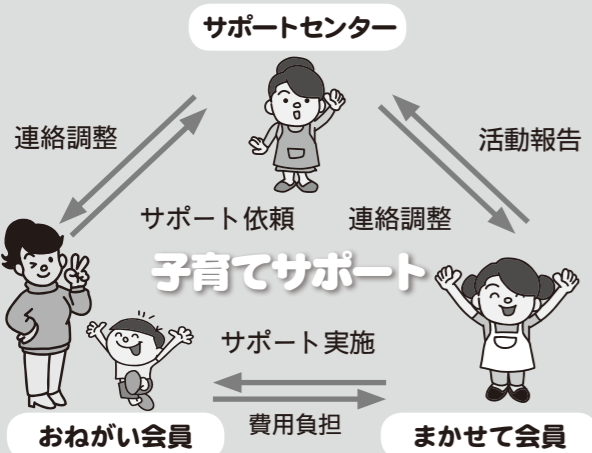
4月から障害福祉サービスの対象者が増えます

4月1日から「障害者の日常生活及び社会生活を総合的に支援するための法律(障害者総合支援法)」が施行され、障がい者の範囲に難病の人が加わります。

対象の疾患にかかっている人は、身体障害者手帳の所持の有無

一緒に、子どもたちを育てましょう。 おねがい会員と まかせて会員を募集します。

水巻町ファミリーサポートセンター「ふあみぼ」では、子育て真っ最中の忙しい皆さんをサポートするファミリーサポートセンター事業を行っています。今回、新しい会員を募集します。



この事業は、子育てを手助けして欲しい人(おねがい会員)と子育ての手伝いをしたい人(まかせて会員)が、お互いに支援活動を行うもので特別な資格は必要ありません。詳しくはお問い合わせください。
※おねがい会員とまかせて会員の両方になることもできます。
●申込期限 4月19日(金)
●申し込み・問い合わせ 子育て支援センター(担当・柳桑) ☎ 203-5772

募集

わんぱくランチ 離乳食教室

大人の食べる様子を見て、口をモグモグとさせる赤ちゃんの顔。反応を見ながら、ゆっくりと離乳食に慣れさせることが大切です。この教室で、離乳食のことを学びませんか。
●とき 5月28日(火) 午前10時～正午(受け付けは午前9時45分～10時です)



- 費用 各試験6800円
- 申し込み・問い合わせ 福岡県労働基準協会連合会 ☎ (092) 2622局7874番

- ところ 体育センター(頃末北) スポーツ保険料
- とき 5月～11月の月曜日(全16回) 午後1時30分～3時 ※毎週ではありません。
- 申し込み・問い合わせ いきいきほーる健康課
- 費用 体育センター(頃末北) スポーツ保険料

広渡)で4月9日(火)から配布します。

- 申込期間 4月19日(金)～5月2日(木)
- ▽電子申請 4月16日(火)～29日(月・祝)

●申し込み (助防試験研究センター(電子申請はホームページ <http://www.shoubo-shiken.or.jp>)に申し込んでください。)

- 試験種類 全種類
- 試験日 6月16日(日)
- 試験地 九州共立大学(八幡西区自由ヶ丘)

- 試験種類 全種類
- 試験日 6月16日(日)
- 試験地 九州共立大学(八幡西区自由ヶ丘)

- 試験種類 全種類
- 試験日 6月16日(日)
- 試験地 九州共立大学(八幡西区自由ヶ丘)

窓口も新しい顔にバトンタッチします。 水巻町役場職員「春の人事異動」

●問い合わせ 役場人事秘書係 ☎ 201-4321

昇格 平成 25 年 4 月 1 日付

課長・主幹

図書館・歴史資料館・課長 山田 浩幸
(図書館・歴史資料館・課長補佐)

税務課・課長 蔵元 竜治
(学校教育課・課長補佐・学校給食係長兼務)

課長補佐・係長

図書館・歴史資料館・課長補佐 古川 弘之
(税務課・住民税係長)

学校教育課・課長補佐・学校教育係長兼務 吉田 功
(学校教育課・学校教育係長)

生涯学習課・公民館係長 洞ノ上 典絵
(企画財政課・主任)

学校教育課・学校給食係長 藤井 麻衣子
(総務課・主任)

兼務 平成 25 年 4 月 1 日付

産業環境課(農政担当係長) 樋口 勝
(産業環境課・農業土木担当係長)

派遣 平成 25 年 4 月 1 日付

総務課付 (福岡県介護保険広域連合遠賀支部) 長野 香織 (住民課)

総務課付 (福岡県介護保険広域連合遠賀支部) 田中 邦治 (税務課)

新規採用職員 平成 25 年 4 月 1 日付

税務課 入江 正治
住民課 木下 颯太
総務課 新和 和昭
産業環境課 田中 きづな
健康課 中村 仁美
管財課 眞砂 章吾

異動 平成 25 年 4 月 1 日付

課長・主幹

会計管理者(会計課長事務取扱) 入江 浩二 (税務課・課長)

係長

福祉課・障がい支援係長 安元 一喜
(総務課付・係長・福岡県介護保険広域連合遠賀支部)

税務課・住民税係長 洞ノ上 浩司
(福祉課・障がい支援係長)

主任・主事

総務課 大黒 和歌子 (住民課)
総務課付 北原 美幸 (住民課)
総務課付 遠坂 由季 (住民課)
総務課付 鉄見 愛奈美 (生涯学習課)
企画財政課 小樋 昶郎 (産業環境課)
管財課 鵜瀬 真紀 (住民課)

産業環境課 吉田 嗣人
(総務課付・福岡県介護保険広域連合遠賀支部)

建設課 山崎 良子 (図書館・歴史資料館)

生涯学習課 奥田 亜希子 (管財課)

税務課 植田 綾 (学校教育課)

税務課 山本 雅也 (上下水道課)

住民課 大野 直人 (総務課)

住民課 加茂 繁信 (企画財政課)

住民課 友田 亜紀奈 (税務課)

住民課 山口 彩乃 (建設課)

福祉課 岩根 真樹
(総務課付・福岡県介護保険広域連合遠賀支部)

地域・こども課 安元 亜紀 (税務課)

上下水道課 廣渡 愛 (地域・こども課)

退職 平成 25 年 3 月 31 日付

会計管理者(会計課長事務取扱) 古賀 貴志枝

図書館・歴史資料館・課長 佐藤 久義

生涯学習課・公民館係長 福井 彰一

※氏名の後の()は、異動前の部署と職名です。

町内小学校・中学校の1学期 土曜日授業



子どもたちの豊かな成長を育み、より良い学校づくりを進めるためには、学校だけではなく、学校がある地域の皆さんの理解と協力が必要です。

水巻町教育委員会では、学校週5日制の趣旨を踏まえつつ、保護者や地域住民の皆さんに開かれた学校づくりを推進するため、土曜日授業を実施しています。1学期は下の表のとおり行いますので、ぜひ、学校へ来てください。地域の皆さんのご協力をお願いします。

学校名	実施予定日	内容
伊左座小学校	5月11日	キャリアの集い、PTA 総会
	6月15日	人権学習、地域安全対策懇談会
猪熊小学校	5月11日	授業参観、PTA 総会
	6月15日	授業参観、薬物乱用防止教室
杵小学校	5月11日	縦割り活動、補充学習
	6月15日	児童朝会、スポーツフェスタ
頃末小学校	5月11日	児童集会、授業参観、PTA 総会
	6月15日	児童集会、授業参観
吉田小学校	5月11日	授業参観、PTA 総会、校区クリーンUP活動
	7月13日	泳力記録会、授業参観
水巻中学校	4月20日	出合い集会、部活動紹介
	4月27日	授業参観
水巻南中学校	4月20日	対面式、部活動紹介
	4月27日	授業参観、PTA 総会

●問い合わせ 役場学校教育係 ☎ 201-4321

**コートで爽快な気分
春のフレッシュテニス大会**

●とき 5月26日(日) 午前8時30分
※集合時間は参加するクラスで異なります。初心者クラスは午前8時30分、初級者クラスは午後0時30分です。
※雨天の場合は6月2日(日)に延期します。

●ところ 総合運動公園テニスコート

●対象 18歳以上の町内に住む人、勤務する人、町体育協会会員、水巻ゆう♥あい倶楽部会員
※学生は競技に参加できません。

●種目・定員 硬式テニス(男子)

ダブルス・女子ダブルス
▽初心者クラス 各8組
▽初級者クラス 各8組

●費用 1組1000円

●申込期間 4月15日(月)～5月7日(火)

※受付時間は平日の午前9時～午後9時です。
※定員になり次第、締め切ります。
●申し込み・問い合わせ 総合運動公園テニスコート ☎ 201局 5757番

野鳥観察会

●とき 5月11日(土) 午前9時30分～正午

●ところ 図書館・歴史資料館周辺(雨天の場合は屋内学習を行います)

います
●対象 15人程度(応募者多数の場合は抽選です)

●費用 無料

●持ってくるもの 筆記用具、双眼鏡(持っている人)

●申込期限 5月6日(月)

●申込方法 歴史資料館の窓口で申し込んでください。

●問い合わせ 歴史資料館 ☎ 201局 0999番

いきいき「はつらつ塾」の受講生を募集します

いきいき「はつらつ塾」は、地域の皆さんの特技を磨くための場所を提供し、そこで磨いた技を学校や地区公民館などでボランティア

として發揮してもらうものです。皆さんも、自分の趣味を磨いて誰かのために使ってみませんか。

●とき 5月13日(月)～平成26年2月(8月を除きます)

●募集コース ガーデニングコース、書道コース、水彩画コース、陶芸コース、歴史コース

●内容
▽コース別専門講座 月1～2回の月曜日2～3時間(各コースで異なります)
▽教養講座 年3回程度(全コース共通)

●定員 各コース10人程度

●費用 各コースで費用が異なります。詳しくは問い合わせください。

●申し込み・問い合わせ 役場生涯学習係(中央公民館内) ☎ 201局 4321番

相談

●悩みを抱え込まずに相談を
住民相談

●とき 毎週月曜日・金曜日(祝日は除く) 午後1時～4時
※受け付けは午後3時30分までです。

●ところ いきいきほーる

●内容 暮らしや住まい、人権、教育、心配ごとなどの相談

●相談員 住民相談員

●問い合わせ 社会福祉協議会 ☎ 2022局 3700番

交通事故相談所	
自賠責保険の請求方法や、示談の進め方などの相談に応じます。	
●とき 平日の午前9時～午後4時	
●ところ 県庁行政棟(福岡市博多区東公園)	
●問い合わせ 県交通事故相談所 ☎ (092) 643局 3168番	
愛のおんごの あがひ(わくわく)屋	
2月14日から3月14日受付分まで「香典返し寄付」	
みずほ	故・山田禮次郎様
頃末南	故・山田カズエ様
二	故・原田 典男様
二	故・原田 広明様
猪熊	故・林 利子様
二	故・林 譲二様
二	故・上野 輝夫様
二	故・上野 一子様
吉田団地	故・江藤アキエ様
吉田二	故・大久保知子様
伊左座	故・畠山 ヨネ様
頃末南	故・小橋 敏子様
古賀団地	故・福沢トミエ様
	故・福沢 良信様
	故・吹田 笑子様
	故・吹田 次敏様
	故・岡田キミエ様
	故・岡田 庸夫様
	故・岡田 大助様
	故・縄田 芳夫様

広報みずまき編集後記

●今月の特集は、平成21年に水巻町歴史資料館が行った企画展「江戸後期の庶民のくらし」が元になっています。知らなかった話がたくさんあり、私自身楽しんで記事にしました。

●困ったのが写真です。写真の技術は江戸時代終わりがらまで日本に存在しません。北九州市立自然史・歴史博物館に相談したところ、「もっと後の時代になっても、農村の風景などの写真は本当に少ないんですよ」とのこと。写真技術は生まれた後、どちらかというと裕福な人の娯楽などに使われて、庶民の撮影されたものはとても少ないのだそうです。残念ながら、ずっと後代の写真を参考に使うことになりましたが、少しでもイメージが伝われば幸いです。(村岡)

●4月から広報担当になりました小樋です。役場入庁から丸4年が経ち、初めての異動先が広報になりました。これまで、役場窓口で多くの町民の方と接してきましたが、これからはカメラ片手に取材先でより多くの方とふれ合っていきたいと思います。皆さん、どうぞよろしくお願いします。(小樋)

●平成18年からの長い期間、広報担当を務め、春の異動で別の部署に変わりました。これまで、たくさんの皆さんに取材協力をしていただき、ありがとうございました。4月から再生紙を使用しています。



「BABY PHOTO ALBUM」 赤ちゃんアルバム

町内の元気いっぱいいな1歳の赤ちゃんを掲載しています。次号に掲載を希望する人は4月19日(金)までに企画広報係へ申し込んでください。



猪熊 山口 遼ちゃん
24年4月22日生まれ

お誕生日おめでとう♡これからも笑顔で元気に育ってね！



高松 片岡 繁俊ちゃん
24年4月5日生まれ

お誕生日おめでとう。これからも活発で元気に育ってね。



頃末南 佐伯 咲良ちゃん
24年4月27日生まれ

咲良の笑顔大好きです♡これからもお兄ちゃんと仲良くね



美吉野 黒田 愛子ちゃん
24年4月6日生まれ

あいちゃんおめでとう♡優しく元気な子に育ってね♡



吉田団地 宮崎 咲良ちゃん
24年4月10日生まれ

お誕生日おめでとう♡これからもお姉ちゃんと仲良くね♡



宮尾台 池田 逢莉ちゃん
24年4月6日生まれ

これからもステキな笑顔を泣山見せてね♡あいちゃん♡



頃末南 片岡 隼人ちゃん
24年3月23日生まれ

ここに笑顔の隼人くん♡元気いっぱい育ってね♡



下二西 平賀 菜乃陽ちゃん
24年4月5日生まれ

1歳おめでとう♡笑顔で元気にすくすく育ってね♡



伊左座 内川 智菜ちゃん
24年4月18日生まれ

大好きな智菜♡一歳おめでとう♡毎日幸せをありがとう♡

職場 頑張ってます！ 町内の頑張っている人を紹介するコーナーです

問題がおきたら、解決すればいい。つらいときも楽しむことです。



やました まもる 山下 守さん(中央)

- 生年月日 昭和40年1月12日
- 好きなもの 映画
- 趣味 思索
- 勤務先 オートクラブ山下

今回は、自動車整備業などを経営する山下守さんを紹介します。

●この仕事についたきっかけは。

実は、根っからの車好きではなくて、むしろ運転もめったにしないくらいなんです。何かしら、ものを作るような仕事、それも問題を工夫して解決する仕事があったのですが、ちょうど私の手の届くところに自動車というジャンルがあったのだと思います。17歳のときから数年間、自動車関係の職場を経験しました。初めから、個人で事業主として独立したいと思っていたので、そのために必要な技術を得たら退職すると決めていたのです。23歳のとき自分の店を出しました。

●「ビートル」の整備を専門に行っているようですが。

ビートル(フォルクスワーゲン・タイプ1の愛称)の専門というのは珍しいですよ。兄が乗っていた影響なんです。ビートルという古い車は、いまだに修理しながら乗り続けている人がたくさんいて、同じような不具合で悩んでいる。この解決に専門店は役立っているんですよ。交換部品ひとつとっても、専用のものを用意することができる。汎用品を加工して取り付けるのとは違い、簡単に完璧に装着できるので、部品だけの依頼も全国からあります。

●仕事をするうえで大切にしていることを教えてください。

「とりあえず費用のかからない方法で応急処置をしてほしい」という注文は断っています。古い車だからといって、何度も壊れるのは当たり前ではありません。きちんと治せば、安心して乗れるということを知ってほしいですね。