

時間

午前9時～午後4時

※受け付けは、準備ができ次第行います。

場所

役場 101 会議室

【ご協力をお願いします】

午前中の申告は、受け付けが集中するため、待ち時間が長くなる場合があります。ご了承ください。

2月

Feb.

- 24日(水) 住宅借入金(取得) 還付申告と譲渡所得の申告
- 25日(木) 吉田団地、鯉口、机
- 26日(金) 頃末南、中央

3月

Mar.

- 1日(月) 高松、下二東
  - 2日(火) 伊左座、下二西
  - 3日(水) 頃末北、吉田西
  - 4日(木) 古賀、吉田南
  - 5日(金) 二東、美吉野
  - 8日(月) 二西、高尾
  - 9日(火) おかの台、宮尾台
  - 10日(水) 梅ノ木団地、緑ヶ丘
  - 11日(木) 猪熊1～6丁目、吉田東
  - 12日(金) 立屋敷、猪熊7～10丁目、樋口、樋口東
  - 15日(月) 地区の指定なし(予備日)
- ※予備日は、大変込み合います。各地区指定日での申告にご協力をお願いします。

# 所得税と住民税の申告受付中。

住民税(町県民税)、国民健康保険税の申告と所得税の確定申告を受け付けています。

申告期限は3月15日です。住民税の申告書は原則として1月1日現在で住所がある市町村に提出してください。

※書類に不備がある場合は受け付けることができませんので、ご注意ください。

●対象

- ① 事業所得がある人(自営業、農業、大工、保険の外交員など)や不動産所得などがある人
  - ② 公的年金や恩給などの受給者で追加控除のある人
  - ③ 給与所得者のうち、給与以外に不動産、年金などの所得のある人/退職などで年末調整を受けていない人/会社から給与支払報告書が役場に届かない人
  - ④ 生命保険の満期金など一時所得のある人
  - ⑤ 国民健康保険に加入している人(所得のない人、遺族年金・障害者年金のみ受給している人も申告が必要です)
- ※所得税の確定申告をした人は住民税の申告は必要ありません。

●申告に必要な書類

- ① 平成21年中の収入がわかる書類(給与所得の源泉徴収票/報

酬、謝礼などの支払調書/収支内訳書/保険の満期など一時所得の支払証明/個人年金の支払証明)

- ② 国民年金保険料控除証明書(役場では交付できません)
  - ③ 国民健康保険税の納税証明書、後期高齢者医療保険料の納付証明書(役場から郵送しています)
  - ④ そのほかの健康保険料など(社会保険任意継続、建設国保など)の領収書(コピーでも可)
  - ⑤ 地震保険、生命保険などの控除証明書(原本)
  - ⑥ 障害者手帳、療育手帳(本人または被扶養者が認定を受けている場合)
  - ⑦ 印鑑
  - ⑧ 本人名義の通帳の口座番号
- ※所得税を納付する場合は、通帳印も必要です。

●問い合わせ 役場課税係 ☎ 201局4321番

申告の受け付けにご協力ください。

## 整理券の配付は、午前8時30分からです。

申告受付の整理券は、各申告日の午前8時30分から申告会場の役場 101 会議室で配付します。早朝に来庁して、事前に受け取ることはできません。あらかじめご了承ください。



T O W N M I Z U M A K I I S S U E

# みずまき

http://www.town.mizumaki.lg.jp/

# 広報

# みずまき 生活情報

## INFORMATION

水巻町役場 ☎ 201-4321  
FAX 201-4423

中央公民館 ☎ 201-0401  
FAX 201-0411

南部公民館 ☎ 202-2472  
FAX 202-2473

総合運動公園  
・スポーツ振興係 ☎ 201-4000  
・テニスコート ☎ 201-5757

いきいきほーる  
・健康課 ☎ 202-3212  
FAX 202-3621

子育て支援センター ☎ 203-5772  
FAX 203-5806

児童少年相談センター ☎ 203-1555  
FAX 203-1553

図書館 ☎ 201-5000  
FAX 201-0995

歴史資料館 ☎ 201-0999  
えぶり山荘 ☎ 202-6230

障害者福祉センター ☎ 201-0794

高齢者福祉センター ☎ 201-3344

### 町職員人事異動

2月1日付けで人事異動をした水巻町職員の氏名を掲載しています。皆さん、よろしくお願ひします。  
※( )は異動前の部署です。

#### 【課長】

- 総務課 野口和夫(企画財政課・課長)
- 企画財政課 原田和明(福祉課・課長)
- 学校教育課 堺正一(学校教育課・課長補佐)
- 福祉課 篠村潔(総務課・課長補佐)

#### 【係長】

- 総務課人事秘書係 洞ノ上浩司(総務課・主任)
- 問い合わせ 役場人事秘書係

### お知らせ

まちをきれいにしよう  
3月14日は環境美化の日

ゴミのポイ捨て防止や環境美化意識の向上を図るために、清掃活動を町内一斉に行います。住民の皆さんの参加をお願いします。当日回収されたゴミは分別を行い、ボランティア袋に入れて各区



が指定した集積場所に集めてください。ご協力をお願いします。  
※側溝の清掃や公園の除草などを行う場合は、必ず自治会に届出をしてください。届出がないと、回収が遅れる場合があります。

●問い合わせ 役場環境保全係

### まちづくりを考えよう

#### 福岡県景観大会

住民や行政が一緒になって取り組んでいるまちづくり活動を紹介しています。

### 税の納期限

▷固定資産税 第4期  
▷国民健康保険税 第9期  
3月1日(月)

納付はお早めに  
願ひします。

●問い合わせ 役場納税係

水巻町区長会

### 男女共同参画講演会

●とき 3月20日(土) 午後1時30分(開場午後1時)

●ところ 中央公民館

●内容 中嶋玲子さん(県男女共同参画センターあすばる館長)の講演「町づくりの主人公はわたしとあなたです」

●問い合わせ 役場庶務係

### 身体障害者手帳の交付対象に肝臓機能障害が追加

4月1日から肝臓機能に障害がある人にも身体障害者手帳が交付できるようになります。

申請の受け付けを2月1日から開始しました。対象者が手帳の交付を受けるためには、指定医師の診断を受けて県の認定基準を満たさなければなりません。詳しくはお問い合わせください。

●問い合わせ 役場障害者福祉係

### 再び立ち上がるために 離職者向け資金貸付制度

福岡県社会福祉協議会は、失業

●とき 3月7日(日) 午前10時～午後4時30分

●ところ 九州国立博物館(太宰府市石坂)

●費用 無料

●問い合わせ 県庁建築都市部都市政策係 ☎(092) 643局 3712番

して生活が困難となった世帯に資金の貸し付けを行っています。この貸付制度で返済された資金は、再びほかに困っている人への貸し出しに使われます。

#### 【総合支援資金貸付】

再就職までの間の生活資金を貸し出す制度です。

●貸付内容・貸付限度額

▽生活支援費 月額20万円以内  
(単身世帯は月額10万円以内)

▽住宅入居費 40万円以内  
▽一時再建生活費 60万円以内

※生活支援費の貸付期間は12か月以内です。

●貸付利率 年1.5%(連帯保証人がいる場合は無利率)

●据置期間 貸付終了後6か月以内

●償還期間 据置期間経過後20年以内

●連帯保証人 必要

#### 【緊急小口資金貸付】

再就職の内定後、最初の給与が支給されるまでのつなぎ資金として小額の資金を貸し出す制度です。

●貸付限度額 10万円以内

●貸付利率 無利率

●据置期間 貸付終了後2か月以内

●償還期間 据置期間経過後8か月以内

●連帯保証人 不要

#### 【臨時特例つなぎ資金貸付】

住居を喪失し、住宅手当や生活保護費などが給付されるまでの生活に必要な費用を貸し出す制度です。

●貸付限度額 10万円以内

●貸付利率 無利率

●償還期間 据置期間経過後1か月以内

●連帯保証人 不要

#### 【共通事項】

借り入れの申し込みには、審査や必要な条件があります。詳しくはお問い合わせください。

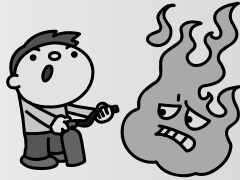
●申し込み 水巻町社会福祉協議会 ☎202局3700番  
●問い合わせ 福岡県社会福祉協議会生活福祉資金課 ☎(092) 584局3377番

# 消えるまで ゆっくり火の元 にらめっ子 春季火災予防運動

3月1日(月)～7日(日)は、春季火災予防運動週間です。期間中は午後7時から20秒間、サイレンを鳴らします。

## ●火災から命を守る7つのポイント

- ▷寝たばこは、絶対にやめる。
- ▷ストーブは、燃えやすいものから離れた位置で使用する。
- ▷ガスコンロなどのそばを離れるときは、必ず火を消す。
- ▷逃げ遅れを防ぐために、住宅用火災警報器を設置する。
- ▷寝具や衣類、カーテンからの火災を防ぐために、燃えにくい製品を使用する。
- ▷火災を小さいうちに消すために、住宅用消火器などを設置する。
- ▷お年寄りや身体の不自由な人を守るために、隣近所の協力体制をつくる。



●問い合わせ 役場庶務係 ☎ 201-4321

## ハイチ地震救援金の募金を受け付けています

町内の公共施設に募金箱を設置しました。集められた募金は、日本赤十字社を通じて被災地の救援活動に役立てます。

●設置期間 3月31日(水)まで

●設置場所 図書館・歴史資料館、中央公民館、役場民生児童係窓口、南部公民館、いきいきほーる

※日本赤十字社は、郵便局からの送金も受け付けています。詳しくはお問い合わせください。

## ●問い合わせ 役場民生児童係

●バリアフリーのアドバイザーを派遣します  
建築士などの専門家が、住宅をバリアフリーにするためのアドバイスを無料でを行います。自宅を直

接訪問。手すりの取付位置や住宅改造が必要な場所、施行方法をわかりやすくアドバイスします。

●対象 介護保険制度などを利用してバリアフリー改修工事を検討している人

●費用 無料

●申し込み・問い合わせ (財)福岡県建築住宅センター企画情報部 ☎(092)781局5169番

## 町排水設備指定工事店の新規・更新登録

### ●対象

▽登録期限が平成22年3月31日までの業者

▽新規に登録をしようとする業者  
※町で登録された排水設備責任技術者を1人以上専属雇用していること。

●受付期間 3月1日(月)～10

日(水)午前9時～午後5時  
※土曜日、日曜日は除きます。

●新規登録講習会 3月24日(水)午後7時

●登録費用 3万円

●申し込み・問い合わせ 役場上下水道課

## 募集

### ●県営住宅入居者募集

3月1日(月)から申込案内書を役場住宅係や県内の役所・役場、各県営住宅管理センターなどで配布します。

●募集方法 抽選方式

●申込期間 3月1日(月)～9日(火)

●募集住宅 申込案内書で確認をしてください。

●問い合わせ 北九州県営住宅管理事務所 ☎621局3300番

### 親子で目指せカメラの達人 ステップアップカメラ

教室を修了するとJRC A日本カメラ連盟の「水辺の安全とカメラ体験」修了証が取得ができます。

●とき 3月20日(土)午前9時～午後5時

●ところ 北九州市立もじ少年自然の家(門司区大字喜多)

●対象 小学校4年生～中学生と保護者(1組2人)

●定員 15組30人

●申込期限 3月8日(月)

●申し込み・問い合わせ 北九州市立もじ少年自然の家 ☎341局1128番

### 出場者を募集します 身体障害者体育大会

●対象 平成6年4月1日以前に生まれた県内に住む身体障害者手帳を持っている人(政令市に住む人を除きます)

●競技種目 陸上競技、水泳、アーチェリー、卓球、フライングディスク(1人1種目のみ)

●とき 5月9日(日)午前10時

●ところ クローバープラザ(春日市原町)、博多の森陸上競技場(福岡市博多区東平尾公園)

●申込期限 3月8日(月)

●申し込み・問い合わせ 福岡県障害者スポーツ協会 ☎(092)582局5223番

## 講座・講演

### 健康食品セミナー

●とき 3月18日(木)午後3時～4時30分

●ところ 宗像・遠賀保健福祉環境事務所遠賀分庁舎(吉田西)

●内容 薬剤師の講演「健康食品の正しい知識」

●申込期限 3月12日(金)

●申し込み・問い合わせ 宗像・遠賀保健福祉環境事務所総務企画課 ☎(0940)36局2592番

学校法人 福岡保健学院 **たくさんの笑顔に出会いたい**  
**福岡看護専門学校水巻校**  
 3年課程(全日制)・定員80人(男女)  
 ■取得資格:看護師国家試験受験資格/保健師・助産師学校受験資格/4年制看護大学編入資格

2月の別名「如月」の由来は諸説あり、まだ寒さが残っているので衣(きぬ)を更に着る月であるから「衣更着(きさらぎ)」とも書くそうです。

私たち福岡看護専門学校水巻校は、2年生は病院での実習に、1年生は科目試験にそれぞれ忙しい毎日です。4月には開校3年目を迎え、3学年が揃います。益々、賑やかになりそうですが、将来の看護師目指して頑張りますので、今後ともよろしくお願ひします。☺

平成22年度入学試験日程 ●一般後期入試 3/13(土) 願書受付(2/22～3/10)

〒807-0051 遠賀郡水巻町立屋敷1-14-51  
 学校法人 福岡保健学院 福岡看護専門学校水巻校 <http://www.kango-mizumaki.jp/>  
 TEL: 093-201-5233 FAX: 093-201-5234

**登山セミナーお誘い** 主催: 山旅クラブティンバーライン  
 協賛: 高橋サンリヤーアイ

毎週末、水巻の山旅ツアーを実施中。ツアーの行き先は7郡が、半期毎に異なる会員様からのリクエストで構成されています。行列登山ではなく、安全第一主義にて、家族的な雰囲気大切に、最大でも9人構成です。山の良さ満喫の為、雨天時の山行き、延期します。

詳細⇒ <http://timber-line.net>

セミナー	詳細⇒
<b>登山入門</b> 安全登山の心得、道具の選び方、服装、水分や栄養補給方法、行動原則、計画作成、トレーニング方法、山の常識ご紹介 3月13日(土)13:00～16:00 場所: 同場サン・アイ ¥1,000	<b>読図とコンパス演習</b> 読図の基礎知識、コンパスの使用方法、読図の応用技術を習得し、道迷いをなくそう、楽しい演習付 3月20日(土)13:00～16:30 場所: 同場サン・アイ ¥1,000
<b>登山&amp;読図実践</b> 膝に負担なき下山方法、バテずに登る方法、足が痛くならない靴の履き方、および地図とコンパスの使い方を現地でも実践 4月10日(土)高尾山4/17 場所: 平尾台 ¥3,000	

申込み ●お問い合わせ先 ●山旅クラブ Timber Line  
 同場サンリヤーアイ 日本山岳ガイド協会公認登山ガイド 内田 広  
 電話: 093-282-1515 電話: 090-6424-9791

3月の親子で遊ぼう(予約制)

# おたのしみ会



親子で楽しめるお話やゲームを行います。  
みんなと一緒に楽しく遊んでみませんか。

## 【すくすく広場】

●とき 3月4日(木) 午前10時~11時  
※受付開始は午前9時45分です。

●ところ 子育て支援センター

●対象 0歳・1歳の子どもと保護者

●持ってくるもの お茶

## 【のびのび広場】

●とき 3月5日(金) 午前10時~11時  
※受付開始は午前9時45分です。

●ところ 子育て支援センター

●対象 2歳~就学前の子どもと保護者

●持ってくるもの お茶

※親子で遊ぼう開催のため、3月3日(水)、4日(木)、5日(金)の午後は臨時休館します。  
なお、相談は受け付けます。

●申し込み・問い合わせ

子育て支援センター ☎ 203-5772

## 相談

### 住民相談

●とき 毎週月曜日、金曜日(祝日は除く) 午前10時~午後4時

(正午~午後1時は昼休み)

●ところ いきいきほーる(相談は電話でも受け付けます)

●相談内容 暮らしや住まい、人権、教育、心配ごとなど

●相談員 住民相談員

●問い合わせ 社会福祉協議会 ☎ 202局3700番

### 交通事故の相談は 巡回事故交通相談へ

交通事故の損害賠償や示談、保険請求などの相談に応じます。相談

談は代理の人でもできます。気軽にご相談ください。

●とき 3月10日(水) 午前10時~午後4時

※受け付けは午後3時までです。

●ところ ハピネスなかま(中間市通谷)

●問い合わせ 福岡県交通事故相談所 ☎ (092) 643局3168番

### 行政書士による 交通事故相談会

●とき 3月13日(土) 午前10時~午後4時

●ところ コレット(小倉北区京町)

●相談内容 示談書・交通事故の保険請求手続き、損害賠償請求の書類作成について

●問い合わせ 福岡県行政書士会 ☎ (092) 641局2501番

### 司法書士の無料法律相談

財産、相続、多重債務などの相談に応じます。気軽に相談してください。

●とき 3月13日(土) 午後1時~4時(受付は午後3時30分まで)

●ところ いきいきほーる

●相談員 司法書士

●問い合わせ 社会福祉協議会 ☎ 202局3700番

### 行政に対する苦情や相談は 行政相談へ

●とき 3月1日(月)、15日(月) 午後1時~4時

●ところ いきいきほーる

●相談員 行政相談委員

●問い合わせ 社会福祉協議会 ☎ 202局3700番

### 介護相談

介護のことで悩んだり思いつめたりしていませんか。あなただけで悩みを抱え込まずに相談してください。

●とき 3月17日(水) 午後1時~4時

●ところ いきいきほーる

●相談員 介護支援専門員

●問い合わせ 社会福祉協議会 ☎ 202局3700番

## 福岡県小学校児童画展 入賞者を発表します。

平成21年度筑豊地区福岡県小学校児童画展が開かれ、町内で多くの児童が優秀な成績を修めました。



●特選(敬称略)

▷絵画 岩澤凜(頃末小1年)、石丸唯楓(頃末小2年)、吉井哲平(頃末小5年)、橘侑希(頃末小5年)、山口玲那(猪熊小5年)

▷版画 財津歩実(猪熊小4年)、杉安美莉那(猪熊小4年)、高橋まどか(猪熊小4年)

●入選

町内5つの小学校で53人の児童が入選。ほかにも多くの児童が佳作などに入賞しました。

### 【特選・入選の作品展示】

●とき 3月1日(月)まで

●ところ 中央公民館

●問い合わせ 役場学校教育係 ☎ 201-4321

## 一緒に楽しく過ごそう。 春休み子どもクラブ

子どもクラブは、各小学校の空き教室を利用して、子どもたちの居場所づくりを行うものです。友だちと一緒に楽しい時間を過ごしてみませんか。



●対象 小学校1年生から6年生までの児童  
※6年生は3月末日までの利用となります。

●開設時間 月曜日~金曜日の午前9時~午後3時

●開設期間 3月25日(木)~4月2日(金)

※土曜日、日曜日を除きます。

●費用 日額300円

●定員 各学校20人

※学校によって、定員数が変わる場合があります。

※定員になり次第締め切ります。

●申込期限 3月5日(金)

●申し込み・問い合わせ

役場民生児童係 ☎ 201-4321



「学びたい」。その気持ちが大切です。  
頑張る小学生や中学生を応援。町の就学援助制度。



# 就学が困難な人に 教育費を援助します。

町内の小・中学校や県立中学校に在学、入学する人で経済的な理由で就学が困難な場合は、平成22年度の教育費の援助を受けることができます。

## ●対象

- ▷生活保護法による教育扶助を受けていない人
- ▷生活保護法に定められた「要保護者」と同程度に困窮している人
- ▷特に補助の必要があると認められる人

## ●申込期限

- ▷在校生 3月31日(水)
- ▷小・中学校の新1年生 入学式当日

## ●注意すること

- ▷就学援助は、所得金額で認定の可否が決まります。前年に認定されても毎年の申請が必要です。申込期間以降の申請は、翌月からの認定となります。必ず期間内に手続きをしてください。
- ▷県立中学校の場合は一部援助の内容が異なります。また、特別支援学級に在籍している場合は、

認定基準が異なることがあります。

## ●持ってくるもの

- ▷生計を同一にする人の平成21年分の所得を証明する書類

### ○会社に勤めている人

平成21年分の源泉徴収票または確定申告書の写し

### ○自営業などの人

平成21年分の確定申告書または平成22年度の住民税申告書の写し

※公的年金所得者や単身赴任者の場合も所得を証明する書類の提出が必要です。

## ▷家賃証明(持家に住んでいる人は不要)

家賃の月額がわかるもの。家賃を口座引き落としにしている人は、一番近い月の引き落とし金額がわかる通帳のコピーでかまいません。

## ▷印鑑

## ●申し込み・問い合わせ

役場学校教育係 ☎ 201-4321

## 町職員の公金横領についての報告とお詫び

この度、本町住民課環境保全係長が町民の皆様から納めて頂いた畜犬登録手数料、狂犬病予防注射済票交付手数料、水巻町地区衛生推進協議会運営資金を横領するという、決してあってはならない不祥事を起こしました。町民の皆様への信頼を裏切ることとなり、多大なご迷惑をおかけしましたことを心からお詫び申し上げます。

本町では、平成19年に発生した横領事件を契機に水巻町準公金会計処理要綱を制定するとともに、職員の公金の取り扱いについて法令遵守の徹底に取り組んで参りましたが、今回の不祥事が発覚し、

誠に残念でなりません。

その職員を懲戒免職処分、管理監督者の住民課長を減給処分いたしました。

今後このような事件が再び起こらないよう、職員の法令遵守を徹底し、チェック体制の強化を図り、町民の皆様への信頼回復に向けて、職員一同全力をあげて取り組んでまいります。

町民の皆様には、今回の事件が町の信用を著しく失墜させたことを重ねて、深くお詫び申し上げます。

平成22年2月10日

水巻町長 近藤進也

## 国の教育ローン

家庭の経済的負担の軽減と教育の機会均等を図るためにある国の教育ローンは、自分自身の思い描く未来を実現させるための一つの方法です。皆さん、国の教育ローンを利用して頑張ってください。

●対象 高校・短大・大学・各種学校などに入学、または在学する人の保護者(所得制限があります)

●用途 入学に必要な資金や授業料、在学費用など

●融資限度額 学生1人300万円

●利率 年2.65%(平成22年2月15日現在)

●返済期間 15年以内

●問い合わせ 国の教育ローンコールセンター ☎ 0570-008656  
または ☎ (03)5321-8656

## 子どもの健診

### ■4か月児健康診査

17日(水) (時間は案内で確認してください)

▶小児科医診察、離乳食相談など

●対象 平成21年10月21日～11月20日生まれの乳児

●持ってくるもの 母子健康手帳、アンケート、バスタオル、手で握れるオモチャ

### ■7か月児健康診査

16日(火) (時間は案内で確認してください)

▶小児科医診察、歯科指導、相談など

●対象 平成21年7月21日～8月20日生まれの乳児

●持ってくるもの 母子健康手帳、アンケート、バスタオル、手で握れるオモチャ

### ■1歳6か月児健康診査

19日(金) (時間は案内で確認してください)

▶歯科・小児科医診察、相談など

●対象

平成20年8月生まれの幼児

●持ってくるもの 母子健康手帳、アンケート、バスタオル、歯ブラシ(ふだん使っているもの)、お茶

### ■3歳児健診

18日(木) (時間は案内で確認してください)

▶検尿、身体測定、歯科健診、医師診察、育児相談など

●対象 平成19年1月・2月生まれの幼児

●持ってくるもの 母子健康手帳、アンケート、当日の尿

※受付は受付時間からしか開始しませんので、ご了承ください。

## エルゴメーター講習会

●とき 3月12日(金) 午後1時30分～3時

●ところ いきいきほーる

●内容 保健師が自転車エルゴメーターの使い方と運動について話をします。

※一度講習を受けると、その後は継続して利用できます。

●定員 人数制限はありません。

●申し込み 3月11日(木)までに、いきいきほーる窓口か電話で申し込んでください。



## こども予防接種週間 3月1日(月)～7日(日)

### 予防接種を受けましょう

平日に予防接種を受けることが困難な人に朗報です。3月1日から7日までは、診療時間外に接種が可能です。

麻疹・風しん(2期～4期)や二種混合(2期)など接種を忘れやすい予防接種は、この機会にぜひ接種してください。もちろんその他の予防接種も接種可能です。ただし、定期の予防接種の対象でない人は有料になります。事前に医療機関にお問い合わせください。



## 新米パパママ教室

ママのおなかが大きくなるたびに、うれしさが一杯な反面、ちよっぴり不安も出ているところかと思えます。2人で子育てについて勉強しませんか。



●とき 3月7日(日) 午前9時20分～正午

●ところ いきいきほーる

●対象 初めてお父さんお母さんになる人

●内容 お産の経過や夫婦の役割についてのお話、おふろの入れ方やおむつの替え方の実習、歯科検診

●定員 12組(先着順)

●申込期限 3月5日(金)

## わんぱくランチ

### ■栄養・調理実習

●とき 3月11日(木) 午前10時～正午(受付は午前9時50分まで)

●対象 妊婦や育児中の人とその家族(予約制・託児あり)

●内容 離乳食についてのお話、離乳食づくり

●持ってくるもの 母子手帳、エプロン、三角巾

### ●診療時間外で接種可能な医療機関

医療機関名	3月6日(土) 午後	3月7日(日) 午後
つだ小児科医院(水巻町) ☎202-3270	○	
遠藤医院(中間市) ☎245-0563	○	○
高陽診療所(岡垣町) ☎282-0077	○	
くわのキッズクリニック(岡垣町) ☎281-5515	○	○
田中ひろし小児科医院(岡垣町) ☎283-1640	○	○

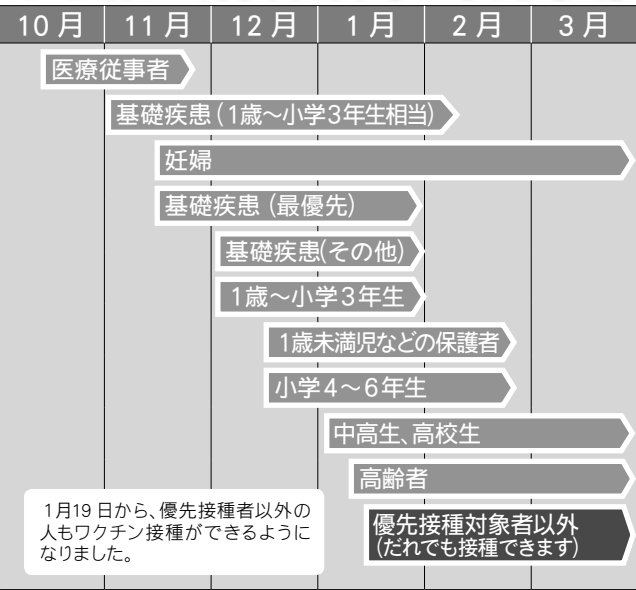
# 行事予定

# 3月

日・曜	行事名	時間	場所	問い合わせ
1月	住民相談 ※祝日を除く毎週月曜日・金曜日に行っています。	1000～1600	いきいきほーる	社会福祉協議会
"	行政相談	1300～1600	いきいきほーる	社会福祉協議会
4木	親子で遊ぼう(すくすく広場)	1000～1100	子育て支援センター	子育て支援センター
5金	親子で遊ぼう(のびのび広場)	1000～1100	子育て支援センター	子育て支援センター
"	小松亮太バンドネオンコンサート	1830～	中央公民館	中央公民館
6土	お話会(たんぼぼ)	1400～	図書館	図書館
10水	お話会(図書館スタッフ)	1100～	図書館	図書館
13土	お話会(ともしびの会)	1100～	図書館	図書館
"	司法書士の無料法律相談	1300～1600	いきいきほーる	社会福祉協議会
14日	環境美化の日		町内各所	環境保全係
15月	行政相談	1300～1600	いきいきほーる	社会福祉協議会
17水	介護相談	1300～1600	いきいきほーる	社会福祉協議会
20土	お話会(ぶぶら)	1400～	図書館	図書館
"	映写会(子ども向け)	1500～	図書館	図書館
21日	映写会(大人向け)	1500～	図書館	図書館
22月	ブックリサイクル	1100～	図書館	図書館
27土	お話会(ピノキオ文庫)	1100～	図書館	図書館
30火	献血	1400～1600	南部公民館	社会福祉協議会

日・曜	従量制	日・曜	人頭制
1月	猪熊6～8丁目 頃末北1・2丁目 立屋敷1～3丁目	1月	猪熊6～8丁目
2火	猪熊4～6丁目 猪熊8丁目 頃末南1丁目(1～29・32～35番) 月2回まわり(太洋社)	2火	猪熊4～6丁目 猪熊8丁目
3水	猪熊4～9丁目 月2回まわり(太洋社)	3水	猪熊4～9丁目
4木	頃末北2丁目(4・5番) 頃末北3丁目(1・3・5・11・12・16番) 月2回まわり(環整)	4木	頃末北2丁目(4・5番) 頃末北3丁目(1・3・5・11・12・16番) 月2回まわり(環整) 頃末南1・3丁目(7～31番) 頃末北1丁目
5金	頃末北2丁目(4・5番) 頃末北3丁目(1・4・7番) 月2回まわり(太洋社)	5金	頃末北2丁目(4・5番) 頃末北3丁目(1・4・7番) 吉田東1・2丁目(22番) 月2回まわり(太洋社)
8月	頃末北2丁目(1・4・5番) 頃末北3丁目(4・6～8番)	8月	頃末北2丁目(1・4・5番) 頃末北3丁目(4・6～8番) 吉田東2丁目(1～21番) 吉田東3丁目・4丁目(1～8番) 吉田東5丁目 吉田西1～3丁目(1～3番) 頃末北2丁目(12～14番)
9火	古賀 頃末北 猪熊	9火	古賀 頃末北 猪熊 吉田西3丁目(4～22番)・4丁目 下二東1・2丁目 頃末北2丁目(2・3・6～11・15・16番) 立屋敷1～3丁目 下二西1～3丁目
10水	机1・2丁目 古賀1・3丁目(9～16番) 頃末南1丁目(30・31番) 頃末南3丁目 吉田西1・2丁目(1～5番)	10水	机1・2丁目 古賀1・3丁目(9～16番) 頃末南3丁目(1～6番) 吉田南2・5丁目 下二東3丁目
11木	机1・2丁目 吉田東1・4丁目(1～7番) 吉田西2丁目(6～20番) 吉田西3丁目(1～6番) 古賀3丁目 頃末北1・3・4丁目 頃末南2丁目 中央 美吉野	11木	机1・2丁目 古賀3丁目 頃末北1・3・4丁目 頃末南2丁目 中央 美吉野
12金	吉田東2丁目(1～14番) 吉田東2丁目(15～22番) 吉田東4丁目(8～12番)・5丁目 吉田西3丁目(7～22番) 吉田南1・2丁目 下二西1～3丁目	12金	二東1丁目 吉田南1丁目 二西1丁目 二東2～3丁目 伊左座1丁目(1～22番)・2丁目
16火	吉田西4・5丁目(1～5番) 吉田団地 月2回まわり(太洋社)	16火	樋口(2・6・7番) 樋口東 月2回まわり(環整) 月2回まわり(太洋社)
17水	樋口(2・6・7番) 樋口東 月2回まわり(環整) 月2回まわり(太洋社)	17水	旧猪熊町住 猪熊5丁目(8番) 月2回まわり(太洋社)
18木	猪熊5丁目 樋口(2・4・8～10番)	18木	旧猪熊町住 猪熊5丁目(8番) 二西4丁目 吉田東4丁目(9～13番) 月2回まわり(太洋社)
19金	猪熊1～4丁目 古賀2丁目	19金	猪熊5丁目 樋口(2・4・8～10番) 吉田団地1番(1～15棟) 吉田団地2番(16～28棟) 吉田団地7番(60～63棟) 吉田団地8番(37～57棟) 二西2・3丁目 伊左座1丁目(23番) 伊左座3～5丁目 吉田西5丁目
23火	樋口(5番) 猪熊 古賀 二東1・2丁目(1～5番) 下二東1～3丁目 二西3・4丁目(4～13番)	23火	猪熊1～4丁目 古賀2丁目 吉田団地2番(29～31棟) 吉田団地3～6番 吉田団地7番(64・65・110～113棟)
24水	二東2丁目(6～15番) 二東3丁目(1～17) 二東3丁目(18～23) 二西1・2丁目	24水	樋口(5番) 猪熊 古賀
25木	伊左座1・3・4丁目 二西4丁目(1～3番) 吉田東3丁目 吉田西5丁目(6～9番) 吉田南3～5丁目	25木	
26金	伊左座2・5丁目		
29月			
30火			
31水			

## 新型インフルエンザワクチン接種がだれでも受けれるようになりました。



※1歳未満の小児については、予防接種によって免疫をつけることが難しいため、新型インフルエンザワクチンの接種は積極的にはすすめていませんが、ワクチン接種による効果とリスクを十分に考慮し、かかりつけ医と相談の上、接種を受けることは可能です。

●問い合わせ いきいきほーる健康課 ☎ 202-3212

### 町の人口 (面積 11.03 km<sup>2</sup>)

21年1月	22年1月	1月の人の動き
30,738人	30,529人	出生▶ 32人
14,454人	14,344人	死亡▶ 34人
16,284人	16,185人	転入▶ 98人
12,684世帯	12,822世帯	転出▶ 81人
		その他▶ 0人

### 管内火災・救急件数 (1月)

救急	火災	種類別
117	1	水害
42	0	芦屋
84	0	遠賀
136	0	岡垣
379	1	合計

●今月の新刊  
一般書

日本史有名人の臨終図鑑 篠田達明 著  
111人の歴史上人物が何歳まで生きていたのか、一発でわかる優れものの1冊。家族構成など豆知識も掲載。

帽子 NHK「美の壺」製作班 編  
装いに変化と自己主張を与える不思議な小道具「帽子」。人々のおしゃれ心をかきたてる、この人気ファッションアイテムの魅力を味わうツボを紹介します。

だから人は本を読む 福原義春 著  
どうしてどうして人は本を読むのだろう。この機会にちょっと考えてみるのもいいかもしれない。

坂本龍馬  
日本の歴史上最も人気があり、現在NHK大河ドラマでも放送中の「坂本龍馬」。この本は、CGを使って、龍馬が駆け抜けた33年の生涯を再現している。

かわいい子には「こづかい」をあげるな！  
小泉俊昭 著 / 泉正人 監修  
「おこづかい制」はなぜ良くないのか。かわいいわが子が将来お金に苦労しないよう、親がすべきお金の教育をわかりやすく教えてくれる本。

児童書  
あぶくたった さいとうしのぶ 構成・絵  
ねずみさんが、「あぶくたったにえたった…」のわらべ歌を歌いながら、おしるこを作っています。さあ、皆さんも一緒に歌いましょう。

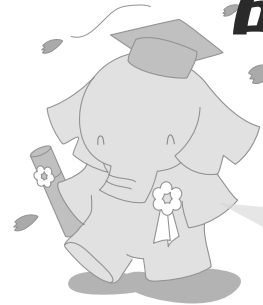
こりすのはつなめ  
浜田廣介 作 / 柿本幸造 絵  
こりすが、ぶどうを食べていました。そこにやって来たのは山のこぐま…。こりすとこぐまの冬ごもりの様子を分かりやすく描いた、心温まるお話。詩情あふれる、ひろすけ童話の名作です。

ボールコロゲテ  
村井康司 編 / 吉田尚令 絵  
人間のスポーツの大好きな熊の親子が、優しく、かわいく、ユーモラスに俳句を読んでいます。ページの絵も併せて楽しめるスポーツの俳句絵本。

だじゃれ日本一周 長谷川義史 作  
47都道府県をダジャレで覚える、日本一周の旅絵本。各地の名産や史跡などがわかる3倍楽しく読むヒントもあり、日本の地理を楽しく学べる1冊です。

はるのつかい よこたみのる 作  
季節の時計が鳴り出して、春の精霊がゆきのたまごを起こしにやってきます。暖かい色彩が春の訪れを感じさせてくれます。

晴れときどき  
読書



お問い合わせは  
水巻町図書館  
☎ 201-5000

3月の休館日  
(が付いている日が休館日)

日	月	火	水	木	金	土
	1	2	3	4	5	6
7	8	9	10	11	12	13
14	15	16	17	18	19	20
21	22	23	24	25	26	27
28	29	30	31			

- お話会
  - 3月 6日 田午後 2時～ (たんぼぼ)
  - 3月 10日 日 午前 11時～ (図書館スタッフ・赤ちゃん向け)
  - 3月 13日 田 午前 11時～ (ともしびの会)
  - 3月 20日 田 午後 2時～ (ぷぷら)
  - 3月 27日 田 午前 11時～ (ピノキオ文庫)
- ブックリサイクル 3月 22日 日 午前 11時～
- 映写会
  - 子ども向け 3月 20日 田 午後 3時～ 「北極のナヌー」
  - 大人対象 3月 21日 日 午後 3時～ 「フリック・ストーリー」

図書館ボランティア講座

☆図書修理ボランティアを体験！  
図書館の本がどうやって修理されているか知っていますか。そんな疑問をお持ちの皆さん、この機会に修理ボランティア講座を体験してみませんか。  
●とき 3月25日(木)、27日(土)、30日(火)の3回、午後1時30分～3時30分  
●費用 無料  
●持ってくるもの 特にありません。  
●申し込み 図書館のカウンターまたは電話で受け付けています。詳しくはお問い合わせください。

注目の一冊 よのなかマップ

日本経済新聞出版社



表紙を見て驚きますが、出版社は日本経済新聞出版社。内容はさすがに日経の図書だけあり、学ぶ・食べる・つくる・家族・遊ぶ・生きる・地域・働くの8つのカテゴリで、「よのなか」を見渡すことができるように作られています。

本書の特徴は4つ。まずイラストがフルカラー。見ただけで視覚的に頭に入ってきます。2つ目は、各カテゴリとも身近な事柄から世界へと広がっていてイメージが膨らみます。例えば「学ぶ」ならば、あなたの習い事は？から世界の言語・識字率へと展開されています。3つ目はテーマが硬すぎないことです。ゲームに費やす時間の統計やライフライン、政治、国、エネルギー問題など多彩なテーマと解説に思わずひざを打ちます。そして、本書はだれでも読める内容です。分類は児童書になりますが、大人も読まないともったいない内容であり、話題づくりからちょっとした調べものにもまで幅広く対応可能です。親子で楽しく読んでみてはいかがでしょうか。