

私たちの町の安全、願います。



## 遠賀郡消防合同出初式

1月10日、水巻南中学校のグラウンドで遠賀郡消防合同出初式が行われ、ポンプ車を使って消火活動をするポンプ操作などが披露されました。

各町の消防団、消防署のポンプ車から勢いよく一斉に放たれた祝賀放水。新しい年の防火と安全への祈りが込められています。

今回の出初式で表彰された水巻町の皆さんは、広報みずまき2月10日号の「まちのわたい」に掲載します。



広報

TOWN MIZUMAKI ISSUE

みずまき

<http://www.town.mizumaki.fukuoka.lg.jp/>

# 所得税・住民税の 申告が始まります



まもなく住民税（町県民税）、国民健康保険税の申告と所得税の確定申告の受け付けが始まります。

申告期限は3月15日です。住民税の申告書は原則として1月1日現在で住所がある市町村に提出してください。

※書類に不備がある場合は受け付けることができませんので、ご注意ください。

問い合わせ▼役場課税係  
☎201局4321番

## 申告の日程

### 時間

午前9時～午後4時

※受け付けは、準備ができ次第行います。

### 場所

役場 101 会議室

【ご協力をお願いします】

午前中の申告は、受け付けが集中するため、待ち時間が長くなる場合があります。時間の調整ができる場合は、午後から申告にお越しください。

2月 Feb.

#### ●公的年金のみの申告(65歳以上)

- 12日(金) 猪熊
- 15日(月) 伊左座、鯉口
- 16日(火) 下二西、吉田東、吉田西
- 17日(水) 美吉野、吉田南、吉田団地、下二東
- 18日(木) 立屋敷、二東、二西、宮尾台、中央、高尾
- 19日(金) 高松、おかの台、緑ヶ丘
- 22日(月) 梅ノ木団地、古賀、机、樋口、樋口東
- 23日(火) 頃末北、頃末南

#### ●公的年金以外の申告

- 24日(水) 住宅借入金(取得)還付申告と譲渡所得の申告
- 25日(木) 吉田団地、鯉口、机
- 26日(金) 頃末南、中央

3月 Mar.

- 1日(月) 高松、下二東
- 2日(火) 伊左座、下二西
- 3日(水) 頃末北、吉田西
- 4日(木) 古賀、吉田南
- 5日(金) 二東、美吉野
- 8日(月) 二西、高尾
- 9日(火) おかの台、宮尾台
- 10日(水) 梅ノ木団地、緑ヶ丘
- 11日(木) 猪熊1～6丁目、吉田東
- 12日(金) 立屋敷、猪熊7～10丁目、樋口、樋口東
- 15日(月) 地区の指定なし(予備日)

※予備日は、大変込み合います。各地区指定日での申告にご協力をお願いします。

#### ●対象

- ① 事業所得がある人(自営業、農業、大工、保険の外交員など)や不動産所得などがある人
- ② 公的年金や恩給などの受給者で追加控除のある人
- ③ 給与所得者のうち、給与以外に不動産、年金などの所得のある人/退職などで年末調整を受けていない人/会社から給与支払報告書が役場に届かない人
- ④ 生命保険の満期金など一時所得のある人
- ⑤ 国民健康保険に加入している人(所得のない人、遺族年金・障害者年金のみ受給している人も申告が必要です)

※所得税の確定申告をした人は住民税の申告は必要ありません。

#### ●申告に必要な書類

- ① 平成21年中の収入がわかる書類(給与所得の源泉徴収票)

- ② 公的年金の源泉徴収票/報酬、謝礼などの支払調書/收支内訳書/保険の満期など一時所得の支払証明/個人年金の支払証明
  - ③ 国民年金保険料控除証明書(役場では交付できません)
  - ④ 国民健康保険税の納税証明書、後期高齢者医療保険料の納付証明書(役場から郵送しています)
  - ⑤ そのほかの健康保険料など(社会保険任意継続、建設国保など)の領収書(コピーでも可)
  - ⑥ 地震保険、生命保険などの控除証明書(原本)
  - ⑦ 障害者手帳、療育手帳(本人または被扶養者が認定を受けている場合)
  - ⑧ 本人名義の通帳の口座番号
- ※所得税を納付する場合は、通帳印も必要です。

申告の受け付けにご協力ください。

## 整理券の配付は、 午前8時30分からです。

申告受付の整理券は、各申告日の午前8時30分から申告会場の役場101会議室で配付します。

早朝に来庁して、事前に受け取ることはできません。あらかじめご了承ください。



# 若松税務署の確定申告会場は 若松港湾合同庁舎です。

確定申告の会場は、若松税務署の庁舎には設置していません。

確定申告を若松税務署で行う人は、若松港湾合同庁舎に設置された確定申告会場で申告してください。

●とき 1月25日(月)～3月15日(月)の平日午前9時～午後4時

※消費税の申告は、3月31日(水)まで受け付けています。

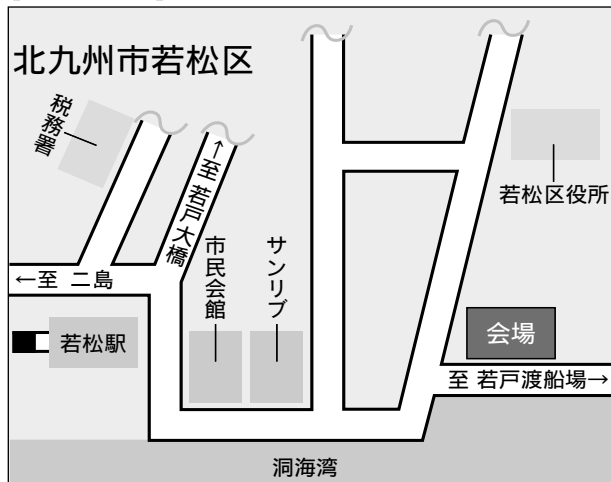
※2月21日(日)と2月28日(日)は開設しています。

●ところ 若松港湾合同庁舎(若松区本町)

※確定申告の会場には駐車場がありません。公共交通機関を利用してください。

●問い合わせ 若松税務署 ☎ 761-2536

【会場マップ】



# 所得税の還付申告・相談はこちらへ

所得税の還付申告や相談は、毎年非常に混雑し長時間お待たせすることが多く大変ご迷惑をおかけしています。そのため、還付申告センターを遠賀町総合運動公園内の遠賀コミュニティーセンターに設置します。皆さん、利用してください。

●対象

▷給与所得者で、**住宅借入金等特別控除、医療費控除**などの還付を受ける人

▷平成21年の途中で退職し、年末調整を受けていない人

▷年金所得者で、源泉徴収された税金の還付を受ける人

※次に該当する人は除きます。

事業を営む人、生命保険などの営業職員、不動産所得のある人、譲渡所得のある人、原稿料などの収入のある人

●とき

▷1月25日(月)～28日(木) 午前9時30分～午後3時30分

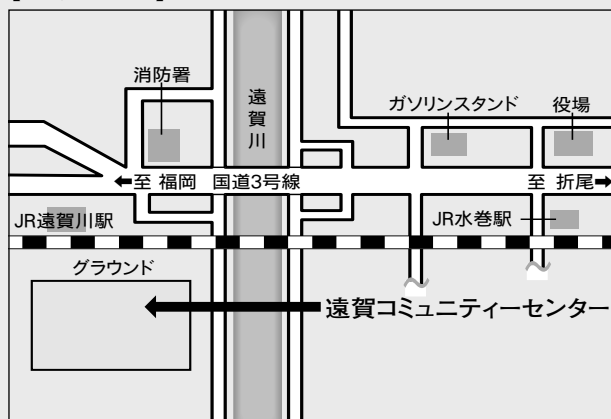
▷1月29日(金) 午前9時30分～午後2時

●ところ 遠賀コミュニティーセンター(遠賀町広渡)

●持ってくるもの 印鑑、源泉徴収票、生命保険料・地震保険料の控除証明書、国民健康保険などの領収書や支払い金額がわかる書類、還付金の振込先がわかる本人名義の貯金通帳など。詳しくはお問い合わせください。

●問い合わせ 若松税務署 ☎ 761-2536

【会場マップ】



# みずまき 生活情報

## INFORMATION

水巻町役場 ☎ 201-4321  
FAX 201-4423

中央公民館 ☎ 201-0401  
FAX 201-0411

南部公民館 ☎ 202-2472  
FAX 202-2473

総合運動公園  
・スポーツ振興係 ☎ 201-4000  
・テニスコート ☎ 201-5757

いきいきほーる  
・健康課 ☎ 202-3212  
FAX 202-3621

子育て支援センター ☎ 203-5772  
FAX 203-5806

児童少年相談センター ☎ 203-1555  
FAX 203-1553

図書館 ☎ 201-5000  
FAX 201-0995

歴史資料館 ☎ 201-0999  
えぶり山荘 ☎ 202-6230

障害者福祉センター ☎ 201-0794

高齢者福祉センター ☎ 201-3344

**新型インフルエンザワクチン  
高齢者への接種が始まりました。**

国からのワクチン供給を開始しました。量と標準スケジュールをもとに、優先接種対象者への接種が行われていきます。1月12日(火)から65歳以上の高齢者への接種

優先接種対象者以外の接種は、開始時期が決定しだいお知らせいたします。

●問い合わせ いきいきほーる健康推進係



### お知らせ

献血でつながる命  
献血車がやってきます

冬場は血液が不足します。ご協力をお願いします。

●とき 2月25日(木) 午前10時～午後4時(午前11時30分～午後0時30分は昼休み)

●ところ 中央公民館

●問い合わせ 社会福祉協議会

☎ 202局3700番

### 税の納期限

▷町県民税 第4期  
▷国民健康保険税 第8期  
**2月1日(月)**

納付はお早め  
をお願いします。

●問い合わせ 役場納税係

### 巡回交通事故相談

- とき 2月10日(木)  
午前10時～午後4時  
(受け付けは午後3時まで)
- ところ ハピネスなかま  
(中間市通谷)
- 問い合わせ  
福岡県交通事故相談所  
☎ (092) 643-3168

### 芦屋競艇場で フリーマーケットを開催

皆さん、遊びに来てください。出店の受け付けも行っています。

●とき 2月28日(日) 午前10時～午後3時

●ところ 芦屋競艇場(芦屋町大字芦屋)

●申込方法 出店の申し込みは、2月17日(水)までに〒810-0001 福岡市中央区天神五丁目9番2-413号「西日本

リサイクル運動市民の会」(092) 752局7761番に申し込んでください。

●問い合わせ 芦屋競艇場宣伝係  
☎ 223局0581番

### 調査に伺います 大型犬飼養実態等調査

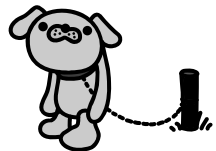
飼養施設や管理方法の助言と指導を行うために、大型犬についての調査を行います。

飼い主の皆さん、調査員が伺いますのでご協力ください。

●調査期間 3月31日(水)まで

●対象 土佐犬、ピット・ブル、紀州犬、ジャーマン・シェパード、ドーベルマン、グレートデーン、セントバーナード、秋田犬、ロットワイラー、マスティフ

●問い合わせ 宗像・遠賀保健福祉環境事務所生活衛生係  
☎ (0940) 36局6098番



### 聴いてみませんか 「女性研修の翼」報告会

「女性研修の翼」は、団体・企業で男女共同参画などの活動に積極的に取り組んでいる人を対象に県が行っている海外研修です。

研修生が海外で学んだ、女性の社会参加や経済的自立への取り組みを報告します。あなたも一緒に参加してみませんか。

●とき 2月28日(日) 午後2時～4時

●ところ 北九州市立男女共同参画センタームーブ(小倉北区大手町)

●費用 無料

●問い合わせ 「女性研修の翼」実行委員会事務局  
☎ (092) 643局3391番

●新規・更新登録申請

●対象 日本下水道協会福岡県支部が行う責任技術者試験に

合格した人(更新の場合は、更新講習を受講した人)

●受付期間 2月1日(月)～12日(金)

※土曜日、日曜日、祝日は除きます。

●持ってくるもの

①排水設備工事責任技術者登録申請書(更新の場合は継続登録申請書)

- ②誓約書
  - ③写真2枚(縦36mm×横24mm)
  - ④平成21年度責任技術者試験合格証の写しまたは平成21年度責任技術者更新講習修了証の写し
  - ⑤住民票または登録原票記載事項証明書
  - ⑥印鑑
- ※①と②の様式は、役場上下水道課の窓口にあります。また、町のホームページからも様式をダウンロードできます。
- 費用 2000円(申請時に必要です)
- 申し込み・問い合わせ 詳しくは役場上下水道課へ

## 募集

あなたの意見を県政へ  
県政モニター募集

県の制度や施策について提言する県政モニターを募集します。あなたの意見を聴かせてください。



●任期 4月中旬～平成23年3月31日

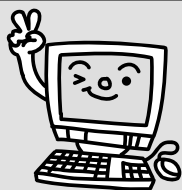
●対象 県内に住んでいる18歳以上の人

※国・地方公共団体の議員、常勤の公務員、平成20・21年度県政モニター経験者を除きます。

●内容 アンケートの回答やモ

## 水巻町公共施設予約システムが新しくなります。

町内の文化施設や体育施設を利用するときに使う施設予約システムが3月1日(4月1日予約分)から新しくなります。



新しいシステムでは、パソコンや携帯電話から予約や空き情報の確認が24時間できるようになり、さらに便利になりました。

新しいシステムに変わるため、すでに施設を利用している人(団体)を含め、利用者は事前に利用者登録が必要になります。利用する各施設の窓口で申請を行ってください。新しいシステムへの移行にご協力をお願いします。

●対象施設 中央公民館、南部公民館、いきいきほーる、テニスコート管理棟、総合運動公園管理棟(テニスコート以外の体育施設全般)

### ●利用者登録申請

▷受付開始日 2月22日(月)

▷受付場所 対象の各公共施設窓口

※インターネット予約を利用する人は、利用者登録後に配付される手順書に従って、新システムへの登録作業が別途必要です。

### ●新システム予約開始日

3月1日(月)(4月1日以降の予約分)

※3月31日までの予約は、旧システムをご利用ください。

●問い合わせ 詳しくは利用する各公共施設または役場広報情報係(情報政策担当) ☎ 201-4321へ

00番

●申し込み・問い合わせ 宗像・遠賀保健福祉環境事務所健康増進係 ☎ (0940) 36局70

●申し込み・問い合わせ 宗像・遠賀保健福祉環境事務所健康増進係 ☎ (0940) 36局70

●申し込み・問い合わせ 宗像・遠賀保健福祉環境事務所健康増進係 ☎ (0940) 36局70

●申し込み・問い合わせ 宗像・遠賀保健福祉環境事務所健康増進係 ☎ (0940) 36局70

●申し込み・問い合わせ 宗像・遠賀保健福祉環境事務所健康増進係 ☎ (0940) 36局70

●申し込み・問い合わせ 宗像・遠賀保健福祉環境事務所健康増進係 ☎ (0940) 36局70

●申し込み・問い合わせ 宗像・遠賀保健福祉環境事務所健康増進係 ☎ (0940) 36局70

●申し込み・問い合わせ 宗像・遠賀保健福祉環境事務所健康増進係 ☎ (0940) 36局70

●申し込み・問い合わせ 宗像・遠賀保健福祉環境事務所健康増進係 ☎ (0940) 36局70

●申し込み・問い合わせ 宗像・遠賀保健福祉環境事務所健康増進係 ☎ (0940) 36局70

●申し込み・問い合わせ 宗像・遠賀保健福祉環境事務所健康増進係 ☎ (0940) 36局70

●申し込み・問い合わせ 宗像・遠賀保健福祉環境事務所健康増進係 ☎ (0940) 36局70

●申し込み・問い合わせ 宗像・遠賀保健福祉環境事務所健康増進係 ☎ (0940) 36局70

●申し込み・問い合わせ 宗像・遠賀保健福祉環境事務所健康増進係 ☎ (0940) 36局70

●申し込み・問い合わせ 宗像・遠賀保健福祉環境事務所健康増進係 ☎ (0940) 36局70

●申し込み・問い合わせ 宗像・遠賀保健福祉環境事務所健康増進係 ☎ (0940) 36局70

●申し込み・問い合わせ 宗像・遠賀保健福祉環境事務所健康増進係 ☎ (0940) 36局70

●申し込み・問い合わせ 宗像・遠賀保健福祉環境事務所健康増進係 ☎ (0940) 36局70

●申し込み・問い合わせ 宗像・遠賀保健福祉環境事務所健康増進係 ☎ (0940) 36局70

●申し込み・問い合わせ 宗像・遠賀保健福祉環境事務所健康増進係 ☎ (0940) 36局70

●申し込み・問い合わせ 宗像・遠賀保健福祉環境事務所健康増進係 ☎ (0940) 36局70

●申し込み・問い合わせ 宗像・遠賀保健福祉環境事務所健康増進係 ☎ (0940) 36局70

●申し込み・問い合わせ 宗像・遠賀保健福祉環境事務所健康増進係 ☎ (0940) 36局70

●申し込み・問い合わせ 宗像・遠賀保健福祉環境事務所健康増進係 ☎ (0940) 36局70

●申し込み・問い合わせ 宗像・遠賀保健福祉環境事務所健康増進係 ☎ (0940) 36局70

●申し込み・問い合わせ 宗像・遠賀保健福祉環境事務所健康増進係 ☎ (0940) 36局70

●申し込み・問い合わせ 宗像・遠賀保健福祉環境事務所健康増進係 ☎ (0940) 36局70

●申し込み・問い合わせ 宗像・遠賀保健福祉環境事務所健康増進係 ☎ (0940) 36局70

●申し込み・問い合わせ 宗像・遠賀保健福祉環境事務所健康増進係 ☎ (0940) 36局70

●申し込み・問い合わせ 宗像・遠賀保健福祉環境事務所健康増進係 ☎ (0940) 36局70

●申し込み・問い合わせ 宗像・遠賀保健福祉環境事務所健康増進係 ☎ (0940) 36局70

●申し込み・問い合わせ 宗像・遠賀保健福祉環境事務所健康増進係 ☎ (0940) 36局70

学校法人 福岡保健学院 **たくさんの笑顔に出会いたい**  
**福岡看護専門学校水巻校**  
 3年課程(全日制)・定員80人(男女)  
 ■取得資格:看護師国家試験受験資格/保健師・助産師学校受験資格/4年制看護大学編入資格

お正月が明けてからすぐに2年生は実習が開始になりました。実習先は病院だけでなく、デイサービスや保育園もあり、張り切って実習に臨んでいます。1年生は、専門的な学習が進んでいます。4月にはどんな新入生に出会えるのか、とても楽しみです。☺

平成22年度 入学試験日程	●一般中期入試 ●一般後期入試 ●社会人入試Ⅱ期	2/6(土) 3/13(土) 2/6(土)	願書受付(1/4～2/3) 願書受付(2/22～3/10) 願書受付(1/4～2/3)
------------------	--------------------------------	-----------------------------	---

〒807-0051 遠賀郡水巻町立屋敷1-14-51  
 学校法人 福岡保健学院 福岡看護専門学校水巻校 <http://www.kango-mizumaki.jp/>  
 TEL: 093-201-5233 FAX: 093-201-5234

## 広告募集中

事業所などの有料広告を募集しています。  
 「広報みずまき」で会社のPRをしてみませんか?

●契約料金 10,000円×掲載回数  
 1区画(90mm×50mm)  
 ※1回から契約できるようになりました。

詳しい掲載条件などは役場広報情報係まで ☎ 201-4321

有料広告欄

## 地域福祉 ネットワーク講習会

これからの地域づくりを考える講演会。今回のテーマは子どもたちの問題行動についてのお話です。ぜひ、参加してください。

●とき 2月27日(土) 午前10時～正午

●ところ いきいきほーる

●内容 思春期の子どもたちの現状と大人の課題、子どもたちへの接し方や関わり方など

●講師 杉元忍さん(北九州市教育委員会スクールガードリーダー)

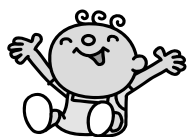
●費用 無料

※参加を希望する人は、事前に社

## 2月の親子で遊ぼう(予約制)

# 親子でエアロビ

親子のスキンシップを大切に、お母さんもストレス発散、体のエクササイズを行って、楽しみながら親子の絆を深めませんか。



●とき 2月18日(木) 午前10時～11時30分(受付開始は午前9時45分です)

●ところ 南部公民館

●対象 0歳～就学前の子どもと保護者

●内容 親子ふれあいリズム体操

●持ってくるもの パスタオル、お茶

※親子で遊ぼう開催のため、2月18日(木)の午後は臨時休館します。なお、相談は受け付けます。

## 子育て広場で一緒に遊ぼう

センターでは自由に親子で遊べる子育て広場を開放しています。予約は不要です。晴れた日は午前11時から正午まで戸外遊びもしています。一緒に楽しんでみませんか。



●とき 月曜日～金曜日の午前9時～午後5時(年末年始、祝日は除きます)

●ところ 子育て支援センター

●持ってくるもの お茶、帽子

●申し込み・問い合わせ 子育て支援センター ☎ 203-5772

会福祉協議会へ申し込んでください。

※当日は手話通訳も行います。

●申し込み・問い合わせ 社会福祉協議会 ☎ 202局3700番

## 相談

●情報公開・個人情報保護 総合案内所

総務省九州管区行政評価局が設置している相談所です。国の行政機関の情報公開や個人情報保護について相談に応じます。

●とき 平日の午前9時～午後5時

●ところ 福岡合同庁舎(福岡市博多区博多駅東)

●相談内容 国の行政機関や独立

行政法人、国立大学法人などの

情報公開や個人情報保護制度に

ついての相談

※地方公共団体や民間事業者の情報公開や個人情報保護については、地方公共団体または消費生活センターにお問い合わせください。

●問い合わせ 情報公開・個人情報保護総合案内所 ☎ (092) 431局7083番

## 特設人権相談所

いじめや差別などの人権相談に応じます。

●とき 2月15日(月) 午後1時～4時

●ところ いきいきほーる

●相談員 人権擁護委員

●問い合わせ 北九州人権擁護委員会事務局 ☎ 561局3542番

●あなただけで悩まずに 住民相談へ

●とき 毎週月曜日・金曜日(祝日は除く) 午前10時～午後4時(正午～午後1時は昼休み)

●ところ いきいきほーる(相談は電話でも受け付けます)

●相談内容 暮らしや住まい、人権、教育、心配ごとなど

●相談員 住民相談員

●問い合わせ 社会福祉協議会 ☎ 202局3700番

●弁護士<sup>の</sup>無料法律相談

●とき 2月8日(月) 午後1時～4時

●ところ いきいきほーる

●定員 7人(予約先着順)

●対象 町内在住者

●予約開始日 2月2日(火) 午前8時30分

●相談員 弁護士

●問い合わせ 社会福祉協議会 ☎ 202局3700番

●行政に対する苦情や相談は 行政相談へ

●とき 2月8日(月) 午後1時～4時

●ところ いきいきほーる

●相談員 行政相談委員

●問い合わせ 社会福祉協議会 ☎ 202局3700番

●あなたの自立を手助け 若者サポートステーション

●学校を中退・卒業した後や仕事を辞めた後に、長期間就職できず悩んでいる若者の職業的自立を支援します。

●とき 毎月第1・3・4・5土曜日 午前10時～午後5時

●ところ 若者ワークプラザ北九州(小倉北区浅野)

●申し込み・問い合わせ 福岡県若者サポートステーション事務局 ☎ (092) 739局3405番

●生涯現役であるために 高齢者の労働派遣

●高齢者能力活用センターに登録した人は、企業から派遣依頼があった場合に、雇用契約を結び派遣先の企業で働くことができます。今までに身につけた知識や経験を活かしてみませんか。ぜひ、相談してください。

●対象 60歳以上の人

●とき 平日の午前9時～午後4時30分

●ところ ウェルとばた(戸畑区汐井町)

●問い合わせ 北九州高齢者能力活用センター ☎ 881局6699番



「学びたい」。その気持ちが大切です。  
頑張る小学生や中学生を応援。町の就学援助制度。



# 就学が困難な人に 教育費を援助します。

町内の小・中学校や県立中学校に在学、入学する人で経済的な理由で就学が困難な場合は、平成22年度の教育費の援助を受けることができます。

## ●対象

- ▷生活保護法による教育扶助を受けていない人
- ▷生活保護法に定められた「要保護者」と同程度に困窮している人
- ▷特に補助の必要があると認められる人

## ●申込期間

- ▷在校生 2月1日(月)～3月31日(水)
- ▷小・中学校の新1年生 2月1日(月)～入学式当日

## ●注意すること

- ▷就学援助は、所得金額で認定の可否が決まります。前年に認定されても毎年の申請が必要です。申込期間以降の申請は、翌月からの認定となります。必ず期間内に手続きをしてください。
- ▷県立中学校の場合は一部援助の内容が異なります。また、特別支援学級に在籍している場合は、認定基準が異なることがあります。詳しくはお問

い合わせください。

## ●持ってくるもの

- ▷生計を同一にする人の平成21年分の所得を証明する書類

○会社に勤めている人

平成21年分の源泉徴収票または平成21年分の確定申告書の写し

○自営業などの人

平成21年分の確定申告書または平成22年度の住民税申告書の写し

※公的年金所得者や単身赴任者の場合も所得を証明する書類の提出が必要です。

▷家賃証明(持家に住んでいる人は不要)

家賃の月額がわかるもの。家賃を口座引き落としにしている人は、一番近い月の引き落とし金額がわかる通帳のコピーでかまいません。

▷印鑑

## ●申し込み・問い合わせ

役場学校教育係 ☎ 201-4321

# 放課後も楽しいよ! 児童クラブ入所者募集

児童クラブは、保護者が働いているなどの理由で、放課後、だれもみてくれる人がいない小学1年生から3年生まで(定員に余裕がある場合は4年生まで)の児童を預かる施設です。



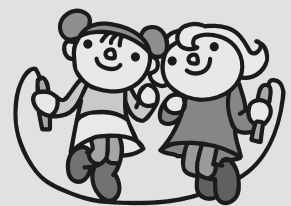
各小学校の敷地内に設置されていて、専任の指導員が様々な遊びを経験する機会を与えながら、子どもたちの育成、指導を行っています。

児童クラブでは、平成22年度の仲間を募集します。

●申込方法 各児童クラブへ直接申し込んでください。申込用紙は各児童クラブと役場民生児童係の窓口に用意しています。

●申込期間 2月1日(月)～12日(金) 午前10時～午後5時

※定員を超えた場合は待機となります。



## ●保育時間

▷平日 放課後～午後6時

▷学校休業日 午前8時～午後6時(土曜日、春・夏・冬休み)

※日曜日・祝日、8月13日～15日、12月29日～1月3日は休みです。

## ●保育料 月額6,000円

※2人目からは月額4,000円になります。

## ●児童クラブ定員・電話番号

▷猪熊児童クラブ (約50人) ☎ 201-7018

▷杣児童クラブ (約50人) ☎ 201-1821

▷頃末児童クラブ (約30人) ☎ 202-1571

▷吉田児童クラブ (約50人) ☎ 202-6055

▷伊左座児童クラブ(約50人) ☎ 201-4167

## ●問い合わせ

各児童クラブ・役場民生児童係 ☎ 201-4321

# 自動車と動産を 「公売」します

滞納者から差し押さえた自動車と動産を公売します。また、公売のための下見会も行います。詳しくは、水巻町ホームページをご覧ください。役場納税係にお問い合わせください。

## 【下見会】

- とき 1月29日(金) 午前10時～午後5時  
1月30日(土) 午前9時～11時
  - ▽1月30日(土) 午前9時～11時
  - ところ 役場1階ロビー(動産)、役場公用車庫(自動車)
- ※自動車の下見会参加は予約制(先着順)です。事前にご連絡ください。



## 【入札】

- とき 1月30日(土)
  - ▽動産① 午前10時～
  - ▽動産② 午前10時30分～
  - ▽自動車 午前11時～
  - ところ 役場1階101会議室
  - 代金納付期限
  - ▽動産 1月30日(土) 午前11時30分
  - ▽自動車 2月6日(土) 午前11時30分
- ※公売代金の納付は現金のみとなります。

### 1 自動車 1台

- ・最低公売価格 200,000円
- 《入札に必要なもの》認め印、身分証明書
- 車種 トヨタ プログレ ○車体の色 薄黄
- 年式 平成11年式(車検:平成23年6月まで)
- 総排気量 2.99ℓ ○走行距離 134,789km
- 車体のサイズ 長さ450cm 幅170cm
- その他 オートマチック、右ハンドル

### 2 動産の一例 (動産①)

- ・最低公売価格 15,000円
- 《入札に必要なもの》認め印、身分証明書
- ニンテンドー Wii
- Wii コントローラー2個、ヌンチャク1個
- Wii ハンドル2個
- ソフト マリオカート、マリオストライカー、Wii sports
- その他 センサーバーなし(別途購入してください)



### ○そのほかの動産一覧 (詳しくは水巻町ホームページに掲載しています)

動産 ①	最低公売 価額	動産 ②	最低公売 価額
携帯型ゲーム機 ニンテンドー DSi	15,000円	灰皿(大理石)	1,000円
電動ミシン JUKI JUREVE HZL-010 <small>(部品欠損あり)</small>	20,000円	ガラス製置物(箱付き)	10,000円
液晶テレビ SONY WEGA KLV-21SG2 03年製	5,000円	マグカップ①	3,000円
日産非売品セット(マグカップ・水筒・栓抜き・積み木)	1,000円	マグカップ②	3,000円
丸皿(箱付き)	1,000円	急須・茶碗セット(木箱付き)	2,000円
バッグ(黒色)	300円	ガラス製キャンディー入れ(箱付き)	3,000円
真珠風ネックレス(箱付き)	3,000円	ガラス製灰皿(箱付き)	2,000円
DVDプレーヤー SIMBIS DVD-515K	1,000円	ガラス皿(箱付き)	1,000円
香水(箱付き) CHANEL No.5	3,000円	ティーカップ2客セット赤・青(箱付き)	2,000円
香水(箱付き) CHANEL ALLURE HOMME	3,000円	陶器製灰皿(木箱付き)	2,000円

問い合わせ 役場納税係 ☎ 201-4321



## ●平成 21 年度第3回町営住宅 (空家) 入居者募集戸数

町営住宅	種別	構造	間取り	家賃	戸数
高松	改良	中耐5階建	6-4.5-4.5-K (5階)	16,000円	3
			6-6-4.5-K (5階)	18,000円	1
			6-6-6-DK (3階)	23,000円	1
鯉口	改良	中耐5階建	6-6-6-K (5階)	20,000円	1
			6-6-6-K (3階)	21,000円	1
吉田	改良	中耐5階建	6-6-DK (5階)	12,000円	1
			6-4.5-3-DK (5階)	13,500円	1
				合計	9

▷応募者が多い場合は、抽選で当選者を決めます。

ゆとり、ぬくもり  
快適な暮らし

町営住宅の入居者を募集します

## ●収入基準の年収早見表/年間総収入額 (税込)

法律の改正で  
変更になりました

※世帯の給与所得者が1人で、そのほかに収入のある人がなく、また、同居と扶養親族の控除以外には各種の控除がない場合です。収入は、源泉徴収票での支払金額欄の金額です。

世帯階層	収入月額	申込者以外の同居・扶養親族の人数				
		0人	1人	2人	3人	4人
一般	158,000円以下	2,967,999円以下	3,511,999円以下	3,995,999円以下	4,471,999円以下	4,947,999円以下
裁量	214,000円以下	3,887,999円以下	4,363,999円以下	4,835,999円以下	5,311,999円以下	5,787,999円以下



申し込みの受け付けは  
2月5日(金)まで

申し込みは1月25日から  
お早めにごどうぞ

●申込期間 1月25日(月)～  
2月5日(金)

●公開抽選日 3月5日(金)

●入居可能日 3月12日(金)

●申込資格 次の条件をすべて満たす人

①町内に住所または勤務先がある

②同居している親族があるか、同居しようとする親族がある(結婚予定者を含みます)

③申込者と同居親族の収入の合計が入居収入基準以下である

④住宅に困っている

⑤家賃などの支払いについて、確実な連帯保証人が一人いる

⑥入居する世帯の全員が、町営住宅内で円満な社会生活ができる

⑦税などの滞納がない

⑧暴力団員ではない

裁量階層世帯は  
収入基準が緩和されます

高齢者・障がい者世帯などは裁量階層世帯と呼ばれ、収入基準が緩やかになります。具体的には次のような世帯のことです。

①次のいずれかに該当する人がいる世帯  
▽身体障がい者(身体障害者手帳1～4級)

▽精神障がい者(精神障害者保健福祉手帳1,2級程度)

▽知的障がい者(療育手帳重度または中程度)

▽戦傷病者手帳の交付を受けている人(恩給法別表の特別項症)六項および第一款症

▽原子爆弾被爆者の医療に関する法律により医療給付に関する認定を受けている人

▽海外からの引揚者(厚生労働大臣の証明した人)で引き揚げた日から5年を経過していない人

▽ハンセン病療養所などの入所者

▽小学校就学前の子ともがいる世帯

②60歳以上と18歳未満の人からなる世帯(例外がありますので詳しくはお問い合わせください)

申し込みは住宅係へ  
早めにお越しください

入居申込用紙は役場2階の住宅係に用意しています。また、申し込みには、必要な条件や書類などがあります。詳しくはお問い合わせください。

※申し込みは1世帯1戸です。

※郵送では、申し込みできません。

問い合わせ  
役場住宅係  
☎201局4321番へ

## 子どもの健診

### ■4か月児健康診査

17日(水)(時間は案内で確認してください)

▶小児科医診察、離乳食相談など

●対象 平成21年9月19日～10月20日生まれの乳児

●持ってくるもの 母子健康手帳、アンケート、バスタオル、手で握れるおもちゃ

### ■7か月児健康診査

16日(火)(時間は案内で確認してください)

▶小児科医診察、歯科指導、相談など

●対象 平成21年6月21日～7月20日生まれの乳児

●持ってくるもの 母子健康手帳、アンケート、バスタオル、手で握れるおもちゃ

### ■1歳6か月児健康診査

19日(金)(時間は案内で確認してください)

▶歯科・小児科医診察、相談など

●対象 平成20年7月生まれの幼児

●持ってくるもの 母子健康手帳、アンケート、バスタオル、歯ブラシ(ふだん使っているもの)、お茶

### ■2歳児歯科健康診査(フッ素塗布)

18日(木)(時間は案内で確認してください)

▶歯科医診察、相談など

●対象 平成20年2月～3月生まれの幼児

●持ってくるもの 母子健康手帳  
※2・3回目の受付は午後0時30分からです。歯ブラシを持ってくるください。  
※3歳の誕生日まで受けられます。

#### 健診Q&Aコーナー

- Q. 健診の時間帯は、子どもが昼寝をする時間なので変えてほしい。
- A. 小児科医が不足している状況の中、町内の小児科医に協力してもらい健診を行っています。そのため医師の執務時間の都合で、午後からの健診となっています。ご理解とご協力をお願いします。また、受付は受付時間からしか開始しませんので、ご了承ください。



## キッズワールドにみんな集まれ!

キッズワールドは、水巻町が支援している町内に住んでいる子どもとお母さんたちの育児サークルです。

いろいろな音に合わせて、リトミックでお友だちと一緒に遊んでみませんか。自由な感性で体を動かして楽しんでみましょう。

- とき 2月8日(月) 午前10時30分～正午
- ところ いきいきほーる
- 対象 1歳～就学前の子どもとその保護者

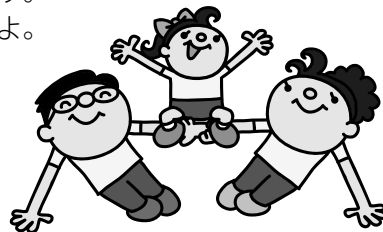


## お父さんと一緒!!

忙しいお父さん、たまには子どもと一緒に遊んでみませんか。熊丸みつ子さんの楽しいおしゃべりと体操で遊びます。

お母さんと子どもでの参加も大歓迎ですよ。

- とき 2月14日(日) 午前10時30分～正午
- ところ いきいきほーる
- 講師 熊丸みつ子さん(幼児教育家)
- 対象 就学前の子どもとその保護者



## かんがるう教室

### ■子育てからリフレッシュ!!

4日(木)

予約制

午前10時～正午

- 対象 子育て中のお母さん
- 内容 骨盤体操と肩のリラククス
- 講師 高井佳世子さん(助産師)
- 申込期限 2月2日(火)
- 持ってくるもの 母子健康手帳、タオル、お茶
- ※運動しやすい服装で参加してください。
- ※託児あり。

## かんがるうーむ

体重測定と育児相談を行っています。気軽に参加してくださいね。

- とき 2月5日(金) 午前10時～正午
- ところ いきいきほーる
- 持ってくるもの 母子健康手帳、バスタオル

ちょっと気になる食事のお話!!

## 生活習慣病予防講演会

～わかりやすい腎臓病の食事～

腎臓は食事を守れます。たんぱく質と塩分適量の食事のポイントを、いきいきほーるの管理栄養士と保健師が具体的に説明します。

- とき 2月12日(金) 午前10時～正午
- ところ いきいきほーる
- 対象 町内に住んでいる人40人
- 費用 無料
- 持ってくるもの 筆記用具、眼鏡(必要な人)
- 申込期限 2月5日(金)

# 行事予定

# 2月

日・曜	行事名	時間	場所	問い合わせ
1月	住民相談 ※祝日を除く毎週月曜日・金曜日に行っています。	10:00～16:00	いきいきほーる	社会福祉協議会
6土	お話会(たんぼぼ)	14:00～	図書館	図書館
8月	行政相談	13:00～16:00	いきいきほーる	社会福祉協議会
10水	お話会(図書館スタッフ)	11:00～	図書館	図書館
13土	お話会(ともしびの会)	11:00～	図書館	図書館
"	大人のための朗読会	14:00～	図書館	図書館
"	歴史資料館講演会	14:00～	図書館	歴史資料館
15月	特設人権相談	13:00～16:00	いきいきほーる	社会福祉協議会
18木	親子で遊ぼう	10:00～11:30	南部公民館	子育て支援センター
20土	お話会(ぶぶら)	14:00～	図書館	図書館
"	映写会(子ども向け)	15:00～	図書館	図書館
21日	映写会(大人向け)	15:00～	図書館	図書館
25木	献血	10:00～16:00	中央公民館	社会福祉協議会
27土	お話会(ピノキオ文庫)	11:00～	図書館	図書館
"	おりがみ教室	13:30～	図書館	図書館

日・曜	従量制	日・曜	人頭制
1月	猪熊6～8丁目 頃末北1・2丁目 立屋敷1～3丁目	1月	猪熊6～8丁目
2火	猪熊4～6丁目 猪熊8丁目 頃末南1丁目(1～29・32～35番) 月2回まわり(太洋社)	2火	猪熊4～6丁目 猪熊8丁目
3水	猪熊4～9丁目 月2回まわり(太洋社)	3水	猪熊4～9丁目
4木	頃末北2丁目(4・5番) 頃末北3丁目(1・3・5・11・12・16番)	4木	頃末北2丁目(4・5番) 頃末北3丁目(1・3・5・11・12・16番) 頃末南1・3丁目(7～31番) 頃末北1丁目
5金	頃末北2丁目(4・5番) 頃末北3丁目(1・4・7番) 月2回まわり(環整)	5金	頃末北2丁目(4・5番) 頃末北3丁目(1・4・7番) 月2回まわり(環整) 吉田東2丁目(1～21番) 吉田東3・4丁目(1～8番) 吉田東5丁目 吉田西1～3丁目(1～3番) 頃末北2丁目(12～14番)
6土	月2回まわり(太洋社)	6土	吉田東1・2丁目(22番) 月2回まわり(太洋社)
8月	頃末北2丁目(1・4・5番) 頃末北3丁目(4・6～8番)	8月	頃末北2丁目(1・4・5番) 頃末北3丁目(4・6～8番) 吉田西3丁目(4～22番)・4丁目 下二東1・2丁目 頃末北2丁目(2・3・6～11・15・16番) 立屋敷1～3丁目 下二西1～3丁目
9火	古賀 頃末北 猪熊 頃末南1丁目(30・31番) 頃末南3丁目 吉田西1・2丁目(1～5番)	9火	古賀 頃末北 猪熊 頃末南3丁目(1～6番) 吉田南2・5丁目 下二東3丁目
10水	杣1・2丁目 古賀1・3丁目(9～16番) 古賀3丁目 頃末北1・3・4丁目 頃末南2丁目 中央 吉田東1・4丁目(1～7番) 吉田西2丁目(6～20番) 吉田西3丁目(1～6番)	10水	杣1・2丁目 古賀1・3丁目(9～16番) 古賀3丁目 頃末北1・3・4丁目 頃末南2丁目 中央
12金	杣1・2丁目 頃末南2丁目 美吉野 吉田東2丁目(1～14番)	12金	杣1・2丁目 頃末南2丁目 美吉野 二東1丁目
15月	吉田東2丁目(15～22番) 吉田東4丁目(8～12番)・5丁目 吉田西3丁目(7～22番) 吉田南1・2丁目 下二西1～3丁目	15月	吉田南1丁目 二西1丁目 二東2～3丁目 伊左座1丁目(1～22番)・2丁目
17水	吉田西4・5丁目(1～5番) 吉田団地 月2回まわり(太洋社)	17水	吉田団地1番(1～15棟) 吉田団地2番(16～28棟) 吉田団地7番(60～63棟) 吉田団地8番(37～57棟) 二西2・3丁目 伊左座1丁目(23番) 伊左座3～5丁目 吉田西5丁目
18木	樋口(2・6・7番) 樋口東 月2回まわり(太洋社)	18木	樋口(2・6・7番) 樋口東
19金	旧猪熊町住 猪熊5丁目(8番) 月2回まわり(環整)	19金	旧猪熊町住 猪熊5丁目(8番) 月2回まわり(環整) 吉田団地2番(29～31棟) 吉田団地3～6番 吉田団地7番(64・65・110～113棟)
20土	月2回まわり(太洋社)	20土	二西4丁目 吉田東4丁目(9～13番) 月2回まわり(太洋社)
22月	猪熊5丁目 樋口(2・4・8～10番) 二東1・2丁目(1～5番) 下二東1～3丁目 二西3・4丁目(4～13番)	22月	猪熊5丁目 樋口(2・4・8～10番)
23火	猪熊1～4丁目 古賀2丁目 二東2丁目(6～15番) 二東3丁目(1～17)	23火	猪熊1～4丁目 古賀2丁目
24水	樋口(5番) 猪熊 古賀 二東3丁目(18～23) 二西1・2丁目	24水	樋口(5番) 猪熊 古賀
25木	伊左座1・3・4丁目 二西4丁目(1～3番) 吉田東3丁目 吉田西5丁目(6～9番) 吉田南3～5丁目	25木	伊左座1～4丁目 古賀2丁目
26金	伊左座2・5丁目	26金	樋口(5番) 猪熊 古賀

## 旧第三保育所の タイムカプセルを 開けます!

平成7年3月に、旧第三保育所(現在の第二保育所)で埋めた思い出のタイムカプセルを開ける時期が近づいてきました。

親子で入れた思い出の品との再会です。平成7年3月に、当時の第三保育所に在籍していた人(現在16歳～21歳)、みんな集まれ～!

不明な点などはお問い合わせください。

- とき 3月28日(日)午前10時～
- ところ 第二保育所園庭
- 問い合わせ 第二保育所 ☎ 201-4191

町の人口 (面積 11.03 km <sup>2</sup> )		
20年12月	21年12月	12月の人の動き
30,747人	30,514人	出生▶17人
14,457人	14,329人	死亡▶25人
16,290人	16,185人	転入▶97人
12,689世帯	12,814世帯	転出▶117人
		その他▶0人

救急	火災	種類	管内火災・救急件数(12月)
132	0	水害	
54	0	芦屋	
83	2	遠賀	
102	1	岡垣	
371	3	合計	

### ●今月の新刊

#### 一般書

**死化粧の時** エンゼルメイクを知っていますか 小林光恵 著  
臨終をむかえた人の外見や身だしなみを整えることをエンゼルメイクと呼びます。身近な人の死をしっかりと受け止める最後の看取り。本当の「看取り」とは何か考えさせられる1冊。

**勇気ってなんだろう** 江川紹子 著  
厳しい状況に置かれながらも自分と向き合い、信念を貫いた人たちに著者が話を聞き、その生き方と考え方を紹介します。

**龍馬伝I** 福田靖 作/青木邦子 ノベライズ  
NHK大河ドラマ龍馬伝のノベライズ本。このあと、3、6、9月と刊行予定です。1年間ドラマとともに楽しみください。

**ほんとうにおいしい生地で作るドーナツレシピ 77** 佐藤ひろ子 著  
クッキードーナツ、ケーキドーナツ、イーストドーナツ、フレンチクルーラー、豆腐ドーナツなど、さまざまなドーナツのレシピを紹介。

**本格ミステリの王国** 有栖川有栖 著  
デビュー20周年を記念して、これまで色々な媒体に発表したミステリに関する文章と書き下ろしを集録。著者秘蔵の短編「蒼ざめた星」の生原稿や「殺刃の家」も初収録。

#### 児童書

**秘密のマシン、アクイラ** アンドリュー・ノリス 著  
万年劣等生コンビのジェフとトムが公園で見つけた不思議な乗り物「アクイラ」。「すべてはジェフが消えたときからはじまった。」という書き出しで始まるドキドキのお話です。

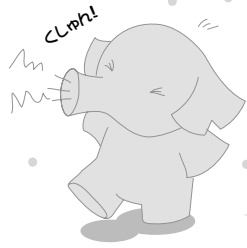
**ミスター・ベンとサーカスのなかまたち** デビッド・マッキー 作  
みんなを笑わせることができれば楽しいだろうな。そう思ったミスター・ベンは、不思議なお店で服を選び外へ出てみると…。イギリスの国民的人気者「ミスター・ベン」の絵本です。

**かわうそ3きょうだい** あべ弘士 作  
昔、旭山動物園の飼育係だった作者が、一番好きな動物かわうそをかわいく描いています。大中小のかわうそくんたちの動きがおもしろいぞ〜。

**力いっぱいきりぎりす めくってびっくり俳句絵本2** 村井康司 編/nakaban 絵  
俳句は、5・7・5の17音からなる世界で一番短い詩。動物の俳句を14句収録しています。

**つくって食べたいふんわりトースト・サンドイッチ** たかはしみき 絵  
子どもたちと一緒に作れるおいしいトーストやサンドイッチの作り方を、イラストでわかりやすく紹介します。はちみつバタートースト、クラブハウスサンドなどにレッツ・チャレンジ!

# 晴れときどき 読書



お問い合わせは  
水巻町図書館  
☎ 201-5000

2月の休館日						
( が付いている日が休館日)						
日	月	火	水	木	金	土
	1	2	3	4	5	6
7	8	9	10	11	12	13
14	15	16	17	18	19	20
21	22	23	24	25	26	27
28						

- お話会
  - 2月 6日 田午後 2時〜 (たんぼぼ)
  - 2月 10日 日 午前 11時〜 (図書館スタッフ・赤ちゃん向け)
  - 2月 13日 田 午前 11時〜 (ともしびの会)
  - 2月 20日 田 午後 2時〜 (ぷぷら)
  - 2月 27日 田 午前 11時〜 (ピノキオ文庫)
- 映写会
  - 子ども向け 2月 20日 田 午後 3時〜 「ごまねこ」
  - 大人対象 2月 21日 日 午後 3時〜 「アヒルと鴨のコインロッカー」
- 大人のための朗読会 (朗読の会ことこの葉) 2月 13日 田 午後 2時〜
- 折り紙教室 (折り紙ボランティア水巻) 2月 27日 田 午後 1時 30分〜

## 2009年に刊行した本貸出ベスト3

第3位

あの人の食器棚

伊藤まさこ



第2位

居眠り磐根江戸双紙 照葉ノ露 佐伯泰英



第1位

1Q84 BOOK 1

村上春樹



## 注目の一冊 おじいちゃんの絵手紙

ヘンリー・ソーンヒル 著



最近では、おじいちゃん、おばあちゃんとお孫さんの交流も、メールを使うことが多くなっているようです。画像もすぐに送れてタイムラグもほとんどない。しかし、子どもにとって自分宛に「お手紙」が届くうれしさは、格別なものではないでしょうか。

この本は、20世紀はじめ、遠くインドで暮らす4人の孫たちへ送りつづけた英国元軍人の1,200通にも上る絵手紙をまとめたものです。著者は普通のおじいちゃんですが、愛する孫たちを思いながら綴った絵手紙は、ペンとクレヨンで描かれた幾つかのキャラクターをメインに描かれており、文字使いも子どもたちの成長に合わせて、読みやすい大文字のアルファベットで書いているものもあります。さりげない教訓やユーモア、励ましが込められていて、おじいちゃんから孫へのかけがえのない温かな愛情が込められています。年月と共に変化していくイラストにも注目してみてください。