

議会を傍聴してみませんか



町議会の傍聴ができます

水巻町議会では、定期的開催される定例会（3月、6月、9月、12月）と必要がある場合に臨時的に開催される臨時会が行われています。

議場で開催される本会議はだれでも傍聴できます。傍聴したい人は、議会日程を確認して、本会議の当日に役場議会事務局で受け付けをしてください。

議会日程は、水巻町ホームページの「議会の日程」、または、開催月に役場庁舎1階表玄関ロビーに掲示している「議会日程表」を参考にしてください。議会で何が議論されているのか、一度あなたも傍聴してみませんか。

●問い合わせ 詳しくは役場議会事務局 ☎ 201-4321 へ

T O W N M I Z U M A K I I S S U E

みずまき

<http://www.town.mizumaki.lg.jp/>

広報

みずまき 生活情報

INFORMATION

水巻町役場 ☎ 201-4321
FAX 201-4423

中央公民館 ☎ 201-0401
FAX 201-0411

南部公民館 ☎ 202-2472
FAX 202-2473

総合運動公園
・スポーツ振興係 ☎ 201-4000
・テニスコート ☎ 201-5757

いきいきほーる
・健康推進係 ☎ 202-3212
FAX 202-3621

子育て支援センター ☎ 203-5772
FAX 203-5806

児童少年相談センター ☎ 203-1555
FAX 203-1553

図書館 ☎ 201-5000
FAX 201-0995

歴史資料館 ☎ 201-0999
えぶり山荘 ☎ 202-6230

障害者福祉センター ☎ 201-0794

高齢者福祉センター ☎ 201-3344



目標や夢をしつかりと持ちたい。 青少年健全育成フェア

●とき 3月14日(土)
午前10時～午後0時30分(午前9時30分開場)

●ところ 中央公民館

●内容
▽小中学生の宝生流能楽と猪熊太鼓の太鼓演奏

●費用 無料

●問い合わせ 中央公民館内生涯学習課 ☎ 201-4321番

▽元プロボクサー坂本博之さんの講演「僕は運命を信じない」

お知らせ

●利用してください
離職者向け資金貸付制度

福岡県社会福祉協議会は、離職者向けに次の2つの資金の貸し付けを行っています。



【離職者支援資金貸付】 世帯の生計中心者が失業して生活することが困難となった世帯に、再

就職までの間の生活資金を貸し出します。

●貸付期間 12か月以内
●貸付限度額 月額20万円以内
※単身世帯は月額10万円以内です。

●貸付利率 年3%
●据置期間 貸付終了後12か月以内

●償還期間 据置期間経過後7年以内
●連帯保証人 必要
※借入れの申し込み後に審査があります。

税の納期限

▷固定資産税 第4期
▷国民健康保険税 第9期
3月2日(月)

納付はお早め
をお願いします。

●問い合わせ 役場納税係

巡回交通事故相談

●とき 3月11日(水)
午前10時～午後4時
(受け付けは午後3時まで)

●ところ ハピネスなかま
(中間市通谷)

●問い合わせ
福岡県交通事故相談所
☎ (092) 643-3168

※失業後2年以上経過していないなど、ほかにも借入れに必要な条件があります。詳しくはお問い合わせください。

【緊急小口資金貸付】 就職や再就職の内定後、最初の給与が支給されるまでのつなぎ資金として小額の資金を貸し出します。

●貸付限度額 10万円以内
●貸付利率 年3%
●据置期間 貸付終了後2か月以内

●償還期間 据置期間経過後8か月以内
●連帯保証人 不要
※借入れの申し込み後に審査があります。また、借入れには必要な条件がありますので詳しくはお問い合わせください。

【共通事項】

●申し込み 水巻町社会福祉協議会 ☎ 202局3700番

●問い合わせ 福岡県社会福祉協議会緊急離職者生活支援相談窓口 ☎ (092) 584局337

子育て中の女性のための 合同企業面談会

7番
県の緊急雇用対策で、子育て中の女性を対象に開かれる合同企業面談会です。従業員の子育てに理解のある企業が集まってもらい、会社説明と面接を行います。

●とき 3月2日(月) 午後1時～4時30分
※受け付けは午後4時までです。

●ところ 福岡国際ホール(福岡市中央区天神)

●対象 おおむね20歳未満の子を養育している女性

●参加企業 15社～20社(予定)

●費用 無料

●持ってくるもの 履歴書、筆記用具

●申込方法 電話または電子メールで、事前に申し込みをしてください。

※託児があります。希望する人は、事前に申し込んでください。

●申し込み・問い合わせ (株)エー・シー・アール就職サポート事務局 ☎ (092) 715局0774番・電子メール ksnodate@ac.r-strip

皆さんのご協力を
献血車がやってきます

●とき 3月30日(月) 午後1時30分～4時

●ところ 南部公民館

●問い合わせ 社会福祉協議会 ☎ 202局3700番

遠賀川の河川敷をきれいに クリーンキャンペーン

遠賀川河川敷の清掃活動を行います。河川敷をみんなできれいにしましょう。

●とき 3月15日(日) 午前10時30分

●ところ 遠賀川植木まつり会場(猪熊河川敷)

●問い合わせ 社会福祉協議会 ☎ 202局3700番

春季全国火災予防運動

期間中は午後7時から約20秒間サイレンを鳴らします。



春は火災が発生しやすい季節です。火の取り扱いには十分気を付けましょう。

●期間 3月1日(日)～7日(土)

●問い合わせ 役場庶務係

中間・遠賀リサイクルプラザで再生品展示販売

ゴミの減量化・再資源化の一環として、ゴミとして出された家具

などの展示販売を行います。期間中に展示品を見て購入申込をしてください。

●対象 遠賀郡と中間市に住んでいる人

●対 象 遠賀郡と中間市に住んでいる人

●対 象 遠賀郡と中間市に住んでいる人

●対 象 遠賀郡と中間市に住んでいる人

●対 象 遠賀郡と中間市に住んでいる人

●対 象 遠賀郡と中間市に住んでいる人

●対 象 遠賀郡と中間市に住んでいる人

水巻町臨時職員の登録を受け付けています。

今回の応募で町の臨時職員に登録された人は、4月1日から平成22年3月31日までの間、必要に応じて雇用されることとなります。そのため、登録後すぐに雇用ということはありませんので、あらかじめご了承ください。

●職 種 一般事務職、保育士、学童保育指導員、給食調理員(保育所・小学校)、図書司書、保健師など

●対 象

▷昭和24年4月2日～平成3年4月1日に生まれた人(地方公務員法第16条に準じ、その欠格事項に該当する人は応募できません)

▷保育士・保健師・図書司書など職務に必要な免許(資格)を持っている人または取得見込みの人

●勤務時間 午前8時30分～午後5時15分

※職場で異なることがあります。

●賃 金(月額/20年度実績)

▷一般事務職・学童保育指導員・給食調理員/6,300円

▷保育士・図書司書/6,800円

▷看護師・歯科衛生士/7,800円

▷保健師・管理栄養士・助産師/8,400円

※金額は変更される場合があります。

●申込期限 3月13日(金)

●申込方法 役場人事秘書係にある申込用紙に写真を添付して提出してください。(申込用紙は、町ホームページからもダウンロードできます)

●申し込み・問い合わせ 役場人事秘書係



終了後

●搬出期間 抽選終了後～3月8日(日)

※配達はしません。また、3月8日は正午までです。

●問い合わせ 中間・遠賀リサイクルプラザ ☎245局5374番

●指名願いを受け付けます

●指名願いを受け付けます

●指名願いを受け付けます

●指名願いを受け付けます

●指名願いを受け付けます

●募 集

指定ごみ袋に 平成21年度に作成する可燃ごみ(大)の袋本体に掲載する広告を募集します。予定している掲載数量は153万枚です。会社のPRなどに利用してみませんか。

●募集数 2点
※1社が申し込むことのできる広告の数は1点です。応募多数の場合は組合で選考します。

●費用 20万円

●申込期間 2月25日(水)～3月17日(火)

※土曜日、日曜日は除きます。

●申込方法 遠賀・中間地域行政事務組合指定ごみ袋広告掲載申込書と広告の原稿を遠賀・中間地域広域事務組合に提出してください。

●申し込み・問い合わせ 遠賀・中間地域広域事務組合業務第1課 ☎293局3581番

募 集

指定ごみ袋に 平成21年度に作成する可燃ごみ(大)の袋本体に掲載する広告を募集します。予定している掲載数量は153万枚です。会社のPRなどに利用してみませんか。

※指名願の提出要領と指定様式の配布は3月2日(月)から行います。

●対 象 遠賀・中間地域広域行政事務組合(遠賀町大字古賀)

●対 象 遠賀・中間地域広域行政事務組合 ☎293局3581番

●対 象 遠賀・中間地域広域行政事務組合 ☎293局3581番

●対 象 遠賀・中間地域広域行政事務組合 ☎293局3581番

●対 象 遠賀・中間地域広域行政事務組合 ☎293局3581番

●対 象 遠賀・中間地域広域行政事務組合 ☎293局3581番

●対 象 遠賀・中間地域広域行政事務組合 ☎293局3581番

学校法人 福岡保健学院 たくさんの笑顔に会いいたい 福岡看護専門学校水巻校

3年課程(全日制)・定員80人(男女)

■取得資格:看護師国家試験受験資格/保健師・助産師学校受験資格/4年制看護大学編入資格

4月に入学して、1年が過ぎようとしています。

「目指せ、看護師国家試験合格」を気軽に口にしていた学生たちが、その重みと険しさをひしひしと感じ始めました。しかし、家族の応援、仲間の支え、教員の励ましで、残り2年間を乗り切ってくれることを信じています。

【平成21年度入学試験日程】●一般後期入試...3/14(土) 願書受付(2/19～3/9)

〒807-0051 遠賀郡水巻町立屋敷1-14-51

学校法人 福岡保健学院 福岡看護専門学校水巻校 <http://www.kango-mizumaki.jp/>

TEL: 093-201-5233 FAX: 093-201-5234

広告募集中

事業所などの有料広告を募集しています。「広報みずまき」で会社のPRをしてみませんか?

●契約料金 10,000円×掲載回数
1区画(90mm×50mm)

※1回から契約できるようになりました。

詳しい掲載条件などは役場広報情報係まで ☎201-4321

第2次水巻町男女共同参画プランの意見を募集

町では、男性や女性といった性別に関わりなく、自分の能力や個性を發揮できる男女共同参画社会づくりに取り組んでいます。



今回、この取り組みを推進するためのプラン案をまとめました。皆さんの意見を募集します。

●意見受付期間 2月25日(水)～3月10日(火)

●閲覧場所 役場1階情報公開コーナー、中央公民館、南部公民館、図書館・歴史資料館

●提出方法 閲覧場所に用意している意見箱に投函するか、または役場企画係へお持ちください。

※提出されたご意見に、個別の回答はできません。あらかじめご了承ください。

●問い合わせ 役場企画係

水巻町水質検査計画(案)の意見を聴かせてください

水道課では、皆さんに安全でおいしい水を供給できるように、定期的に水質検査を行っています。

来年度の水質検査の場所や項目などをまとめた「水質検査計画(案)」ができました。水道課の窓

口と町のホームページで閲覧ができます。案を見て、皆さんの意見を聴かせてください。

●意見受付期間 2月25日(水)～3月24日(火) 午前8時30分～午後5時15分

※土曜日、日曜日、祝日を除きます。

●問い合わせ 役場水道課

快速住まいで快適生活 県営住宅入居者募集

●申込期間 3月2日(月)～10日(火)

※募集する団地などが記載された申込案内は3月2日(月)から役場住宅係、北九州県営住宅管理事務所などで配布します。

●問い合わせ 詳しくは北九州県営住宅管理事務所 ☎691局5970番へ

遠賀静光園臨時職員に登録する人を募集します

臨時職員登録後は、業務の状況に応じての雇用となります。登録後、すぐに雇用とはなりませんのであらかじめご了承ください。

●職種・勤務時間・賃金

▽介助員 午前8時15分～午後5時(週2日程度) 日額6500円程度

▽調理員 午前8時45分～午後5時30分(週2日程度) 日額6500円程度

※月に数回程度の土曜日、日曜日、祝日の勤務があります。

●勤務先 養護老人ホーム遠賀静光園(遠賀町大字上別府)

●対象 18歳以上で健康な人は登録ができません。

●申込期限 3月31日(火)

※土曜日、日曜日、祝日を除きます。

●申し込み・問い合わせ 詳しくは養護老人ホーム遠賀静光園 ☎293局0125番へ

講座・講演

いざというときのために 普通救命講習会

目の前の人が突然、心臓停止。救急車が来るまでの時間に何もしなければ、助かる可能性が低くなります。講習会を受けて、いざというときに役立てませんか。



●とき 3月21日(土) 午前9時30分～午後0時30分

●ところ 遠賀郡消防本部(遠賀町広渡)

●対象 中学生以上の人

●内容 心肺蘇生法の取得、AEDの使用法、止血法や物を喉につめたときの処置など

●定員 5人以上50人以下

●費用 無料

●申込期限 3月13日(金)

●問い合わせ 詳しくは遠賀郡消防本部警防課 ☎293局8124番へ

就学が困難な人に教育費を援助します。

町内の小・中学校や県立中学校に在学、入学する人で、経済的な理由で就学が困難な場合は、平成21年度の教育費の援助を受けることができます。受付期間以降の申請は、翌月から認定となり月割りで支給されます。申込期間内に必ず手続きをしてください。



●対象

- ▷生活保護法による教育扶助を受けていない人
- ▷生活保護法に定められた「要保護者」と同程度に困窮している人
- ▷特に補助の必要があると認められる人

●申込期限

- ▷在校生 3月31日(火)
- ▷小・中学校の新1年生 入学式当日

●必要な書類

- ▷生計同一者の前年(平成20年)分の所得を証明する書類(公的年金所得者、単身赴任者なども含みます)
- ※会社に勤めている人は、平成20年分の源泉徴収票、または平成20年分の確定申告書の写しを用意してください。
- ※それ以外(自営業など)の人は、平成20年分の確定申告書、または平成21年度の住民税申告書の写しを用意してください。
- ▷家賃証明(公営・民間の賃貸住宅に住んでいる人は、家賃月額がわかるもの)
- ※家賃を口座引き落としにしている人は、一番近い月の引き落とし金額がわかる通帳のコピーでもかまいません。
- ※持家に住んでいる人は必要ありません。
- 申し込み・問い合わせ 詳しくは役場学校教育係 ☎201-4321へ

町内にある美味しいお店や、このメニューは絶対に負けないお店を教えてください。来年度発行予定の町情報誌に「みずまきのおすすめの美味しいお店」として掲載します。また、応募いただいた人の中から抽選で5人に賞品(図書カード1,000円分)をプレゼントします。お楽しみに。

※お店への町情報誌掲載のお願いは、役場広報情報係が行います。

●**応募期限** 3月31日(火) (当日消印有効)

●**問い合わせ** 役場広報情報係 ☎ 201-4321

【**記入内容**】 下の応募用紙の7つの項目をメールやはがき、便せんなどに記入して応募してください。

※応募用紙は、応募箱に備えています。

あなたのおすすめ! 美味しいお店大募集

水巻町内の店舗であなたがオススメのお店を紹介して下さい。どなたでも応募可能ですが、お一人様一回限りとさせていただきます。



応募用紙

- ①おすすめのお店名
- ②お店の場所
- ③あなたの氏名
- ④あなたの住所
- ⑤生年月日
- ⑥あなたの電話番号
- ⑦おすすめメニューなど

※収集した個人情報、応募の集計と賞品の発送以外には使用しません。

【応募方法】

①**応募箱**

役場、いきいきほーる、中央公民館、南部公民館、図書館に応募箱を用意しています。応募箱に備えている応募用紙に記入して投函してください。



②**はがき**

はがきに記入して〒807-8501「水巻町役場広報情報係」へ送ってください。役場の住所は記入不要です。

③**町ホームページ**

町ホームページトップの「水巻グルメ再発見」のバナーをクリック。送信フォームに入力後、メールを送信してください。

④**携帯電話**

右のQRコードを携帯電話で読み込んで、送信フォームに入力後、メールを送信してください。



QRコード

広報みずまきの読者の皆さん。町内のおすすめ、美味しいお店を教えてください。

相談

**● 専門員が相談に応じます
障害者相談支援事業**

3月2日から、町内の2つの在宅介護支援センターで障害者相談支援事業を始めます。

この事業は、障害者の福祉に関する様々な問題の相談や必要な情報の提供、助言などを行うものです。必要があれば専門相談員がお宅に伺います。

あなただけで悩まずに、まずは電話でご相談ください。

●**対象** 町内に住んでいる障害者(障害の種類は問いません)、家族、介護者など

●**とき** 平日の午前9時～午後5時

※祝日や年末年始は除きます。

●**ところ**

▽水巻町南部在宅介護支援センター
1 (吉田南二丁目9番1号水巻松快園内) ☎201局8826番

▽水巻町中部在宅介護支援センター
1 (頃末北四丁目2番30号うちわ内科クリニック内) ☎201局1314番

※役場障害者福祉係でも、これまでもお問い合わせに応じます。

住民相談

●**とき** 毎週月・水曜日(祝日は除く)午前10時～午後4時(正

午～午後1時は昼休み)

●**ところ** いきいきほーる(相談は電話でも受け付けます)

●**相談員** 住民相談員

●**問い合わせ** 社会福祉協議会 ☎202局3700番

**生涯現役であるために
高齢者の労働派遣**

高齢者能力活用センターに登録した人は、企業から派遣依頼があった場合に、雇用契約を結び派遣先の企業で働くことができます。今までに身につけた知識や経験を活かしてみませんか。ぜひ、相談してください。



●**対象** 60歳以上の人

●**とき** 平日の午前9時～午後4時30分

●**ところ** ウェルとばた(戸畑区汝井町)

●**問い合わせ** 詳しくは北九州高齢者能力活用センター ☎881局6699番へ

司法書士の無料法律相談

財産や相続、多重債務などの相談に応じます。

●**とき** 3月14日(土) 午後1時～4時(受け付けは午後3時30分までです)

●**ところ** いきいきほーる

●**相談員** 司法書士

●**問い合わせ** 社会福祉協議会 ☎

202局3700番

**行政に対する苦情や相談は
行政相談へ**

●**とき** 3月9日(月)、23日(月) 午後1時～4時

●**ところ** いきいきほーる

●**相談員** 行政相談委員

●**問い合わせ** 社会福祉協議会 ☎202局3700番

介護相談

●**とき** 3月18日(水) 午後1時～4時

●**ところ** いきいきほーる

●**相談員** 介護支援専門員

●**問い合わせ** 社会福祉協議会 ☎202局3700番



CHILD CARE SUPPORT

子育てを応援します

町営第二保育所 4月からの一時的保育の 利用者登録が始まります。

4月1日以降に第二保育所での一時的保育を利用する人は利用者登録を行ってください。

現在、利用者登録している児童も再登録が必要です。

- 申込期間 3月2日(月)～利用日の前日
- 対象 町に住民登録のある、生後5か月から小学校就学前までの児童で、認可保育所に入所していない児童
- 持ってくるもの 印鑑・乳幼児医療証・健康保険証

※平成20年1月1日現在、保護者の住民登録が水巻町に無かった場合は、平成20年度市町村住民税課税証明書が必要です。

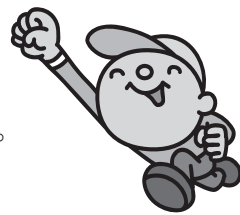


※児童にアレルギーなどがある場合は、病院からのアレルギー検査報告書などが必要です。

- 申し込み・問い合わせ
役場民生児童係 ☎ 201-4321

春休み子どもクラブに 参加してみませんか。

子どもクラブは、各小学校の空き教室などを利用して、春休みの間の子どもたちの居場所づくりを行うものです。親の就労にかかわらず誰でも利用できます。



楽しい時間を一緒に過ごしてみませんか。

- 対象 小学校1年生から6年生までの児童
※6年生は3月末日までの利用となります。
- 開設時間 月曜日～金曜日の午前9時～午後3時
- 開設期間 3月25日(水)～4月3日(金)
※土曜日、日曜日を除きます。
- 費用 日額300円
- 定員 各学校20人
※学校によって、定員数が変わる場合があります。
※定員になり次第締め切ります。
- 申込期限 3月6日(金)
- 申し込み・問い合わせ
役場民生児童係 ☎ 201-4321

3月の親子で遊ぼう おたのしみ会



すくすく広場 (予約制)

- とき 3月12日(木) 午前10時～11時
※受付開始は午前9時45分です。
- ところ 子育て支援センター
- 対象 0歳・1歳の子どもと保護者
- 内容 赤ちゃんも楽しめるお話やゲーム
- 持ってくるもの お茶

のびのび広場 (予約制)

- とき 3月13日(金) 午前10時～11時
※受付開始は午前9時45分です。
- ところ 子育て支援センター
- 対象 2歳～就学前の子どもと保護者
- 内容 親子で楽しめるお話やゲーム
- 持ってくるもの お茶

※親子で遊ぼう開催のため3月11日(水)の午後と12日(木)の午後、13日(金)の午後は臨時休館します。なお、相談は受け付けます。

- 申し込み・問い合わせ 子育て支援センター(古賀二丁目4番17号) ☎ 203-5772・FAX203-5806

所得税・住民税の申告をお忘れなく



住民税（町県民税）、国民健康保険税の申告と所得税の確定申告の受け付けが始まっています。申告期限は3月16日です。住民税の申告書は原則として1月1日現在で住所がある市町村に提出してください。

※書類に不備がある場合は受け付けることができませんので、ご注意ください。

問い合わせ▼役場課税係

☎201局4321番

申告の日程

時間

午前9時～午後4時
※開場は午前8時30分です。

場所

役場 101 会議室

【ご協力をお願いします】
午前中の申告は、受け付けが集中するため、待ち時間が長くなる場合があります。時間の調整ができる場合は、午後から申告にお越しください。

2月

Feb.

- 25日(水) 住宅借入金(取得) 還付申告と譲渡所得の申告
- 26日(木) 吉田団地、鯉口
- 27日(金) 頃末南、中央、机

3月

Mar.

- 2日(月) 高松、下二東
- 3日(火) 伊左座、下二西
- 4日(水) 頃末北、吉田西
- 5日(木) 古賀、吉田南
- 6日(金) 二東、美吉野
- 9日(月) 二西、高尾
- 10日(火) おかの台、宮尾台
- 11日(水) 梅ノ木団地、緑ヶ丘
- 12日(木) 猪熊1～6丁目、吉田東
- 13日(金) 立屋敷、猪熊7～10丁目、樋口、樋口東
- 16日(月) 地区の指定なし(予備日)

※農業所得のある人は、2月26日(木)以降の、お住まいの地区の指定日に申告してください。

整理券の配付は、午前8時30分からです。

申告受付の整理券は、各申告日の午前8時30分から申告会場で配付します。

早朝に来庁して、事前に受け取ることはできません。あらかじめご了承ください。



●対象

- ① 事業所得がある人(自営業、農業、大工、保険の外交員など)や不動産所得などがある人
- ② 公的年金や恩給などの受給者で追加控除のある人
- ③ 給与所得者のうち、給与以外に不動産、年金などの所得のある人/退職などで年末調整を受けていない人/会社から給与支払報告書が役場に届かない人
- ④ 生命保険の満期金など一時所得のある人
- ⑤ 国民健康保険に加入している人(所得のない人、遺族年金・障害者年金のみ受給している人も申告が必要です)

※所得税の確定申告をした人は住民税の申告は必要ありません。

●申告に必要な書類

- ① 平成20年中の収入がわかる書類(給与所得の源泉徴収票/

公的年金の源泉徴収票/報酬、謝礼などの支払調書/収入、経費のわかる帳簿/保険の満期など一時所得の支払証明/個人年金の支払証明)

- ② 国民年金保険料控除証明書(役場では交付できません)
 - ③ 国民健康保険税の納税証明書、後期高齢者医療保険料の納付証明書(役場から郵送しています)
 - ④ そのほかの健康保険料(社会保険任意継続、建設国保など)の領収書(コピーでも可)
 - ⑤ 地震保険、生命保険などの控除証明書(原本)
 - ⑥ 障害者手帳、療育手帳(本人または被扶養者が認定を受けている場合)
 - ⑦ 印鑑
 - ⑧ 本人名義の通帳の口座番号
- ※所得税を納付する場合は、通帳印も必要です。

若松税務署の申告会場はココです。

若松税務署での所得税、贈与税、消費税の確定申告の受け付けは、若松港湾合同庁舎の特設会場で行っています。

申告会場は若松税務署の庁舎には設置されていません。

●受付時間 平日の午前9時～午後4時

※3月1日(日)は開設していません。

※消費税の申告期限は3月31日です。

●ところ 若松港湾合同庁舎(若松区本町)

※特設会場は、3月31日まで開設していますが、所得税、贈与税の申告は3月16日までとなっています。

●問い合わせ 若松税務署 ☎761局2536番

子どもの健診

■4か月児健康診査

18日(水) 午後0時40分～

▶小児科医診察、離乳食相談など

●対象 平成20年10月21日～11月20日生まれの乳児

●持ってくるもの 母子健康手帳、アンケート、バスタオル、手で握れるオモチャ

■7か月児健康診査

17日(火) 午後0時40分～

▶小児科医診察、歯科指導、相談など

●対象 平成20年7月18日～8月20日生まれの乳児

●持ってくるもの 母子健康手帳、アンケート、バスタオル、ハンドタオル、手で握れるオモチャ

■1歳6か月児健康診査

13日(金) 午後0時40分～

▶歯科・小児科医診察、相談など

●対象 平成19年8月生まれの幼児

●持ってくるもの 母子健康手帳、アンケート、バスタオル、歯ブラシ(ふだん使っているもの)、お茶

■3歳児健康診査

19日(木) 午後1時～

▶歯科・小児科医診察、相談など

●対象 平成18年1月・2月生まれの幼児

●持ってくるもの 母子健康手帳、アンケート、当日の尿

新米パパママ教室

ママのおなかが大きく

なるたびに、うれしさが一杯な反面、ちょっと不安も出ている



ころかと思えます。2人で子育てについて勉強しませんか。

●とき 3月8日(日) 午前9時20分～正午

●ところ いきいきほーる

●対象 初めてお父さんお母さんになる人

●内容 お産の経過や夫婦の役割についてのお話、おふろの入れ方やおむつの替え方の実習、歯科検診

●定員 12組(先着順)

●申込期限 3月6日(金)

エルゴメーター講習会



●とき 3月10日(火) 午後1時30分～3時

●ところ いきいきほーる

●内容 保健師が自転車エルゴメーターの使い方と運動について話をします。

※一度講習を受けると、その後は継続して利用できます。

●定員 人数制限はありません。

●申し込み 3月9日(月)までに、いきいきほーる窓口が電話で申し込んでください。

こども予防接種週間 2月28日(土)～3月8日(日)

麻疹風しんの予防接種を受けましょう

平日に予防接種を受けることが困難な人は、診療時間外に接種が可能です。ぜひこの機会に予防接種を受けましょう!

2年前、麻疹の集団発生がニュースでも報じられました。一度も麻疹の予防接種を受けていない人はぜひ接種してください。ただし、定期の予防接種の対象でない人は有料になります。



ほかの予防接種も受けることができます。事前に医療機関に問い合わせてください。

●診療時間外で接種可能な医療機関

医療機関名	2月28日(土) 午後	3月1日(日)	3月7日(土) 午後	3月8日(日)
つだ小児科医院(水巻町) ☎202-3270	○		○	
遠藤医院(中間市) ☎245-0563	○		○	
加藤医院(岡垣町) ☎282-0003	○ 17時まで		○ 17時まで	
医師会おんが病院(遠賀町) ☎281-3810	×		○ 19時～21時	
高陽診療所(岡垣町) ☎282-0077	○		○	
くわのキッズクリニック(岡垣町) ☎281-5515	○	○ 午前のみ	○	○ 午前のみ
田中ひろし小児科医院(岡垣町) ☎283-1640	○	○	○	○
健愛記念病院(遠賀町) ☎293-7090	○			

日・曜	行事名	時間	場所	問い合わせ
2月	住民相談 <small>※祝日を除く毎週月・水曜日に開催しています。</small>	1000～1600	いきいきほーる	社会福祉協議会
7土	お話会(たんぼぼ)	1400～	図書館	図書館
9月	行政相談	1300～1600	いきいきほーる	社会福祉協議会
12木	親子で遊ぼう すくすく広場	1000～1100	子育て支援センター	子育て支援センター
13金	親子で遊ぼう のびのび広場	1000～1100	子育て支援センター	子育て支援センター
14土	青少年健全育成フェア	1000～	中央公民館	生涯学習課
"	お話会(ともしびの会)	1100～	図書館	図書館
"	司法書士の無料法律相談	1300～1600	いきいきほーる	社会福祉協議会
"	お話会(図書館スタッフ)	1400～	図書館	図書館
15日	クリーンキャンペーン	1030～	猪熊河川敷公園	社会福祉協議会
18水	介護相談	1300～1600	いきいきほーる	社会福祉協議会
21土	お話会(ぶぶら)	1400～	図書館	図書館
"	映写会(子ども向け)	1500～	図書館	図書館
22日	映写会(大人向け)	1500～	図書館	図書館
23月	行政相談	1300～1600	いきいきほーる	社会福祉協議会
28土	お話会(ピノキオ文庫)	1100～	図書館	図書館
30月	献血	1330～1600	南部公民館	社会福祉協議会

日曜	従量制	日曜	人頭制
2月	猪熊6～8丁目 頃末北1・2丁目 立屋敷1～3丁目	2月	猪熊6～8丁目
3火	猪熊4～6丁目 猪熊8丁目	3火	猪熊4～6丁目 猪熊8丁目 頃末南1・3丁目(7～31番) 頃末北1丁目
4水	猪熊4～9丁目 頃末南1丁目(1～29・32～35番)	4水	猪熊4～9丁目 吉田東3・4丁目(1～8番) 吉田東5丁目(5～12番)
5木	頃末北2丁目(4・5番) 頃末北3丁目(1・3・5・11・12・16番) 月2回まわり(太洋社)	4水	頃末北2丁目(4・5番) 頃末北3丁目(1・3・5・11・12・16番) 吉田東2丁目(1～21番) 吉田東5丁目(1～4番) 吉田西1・2丁目 吉田西3丁目(1～3番)
6金	頃末北2丁目(4・5番) 頃末北3丁目(1・4・7番) 月2回まわり(環整) 月2回まわり(太洋社)	5木	頃末北2丁目(4・5番) 頃末北3丁目(1・4・7番) 月2回まわり(環整) 吉田東2丁目(1～21番) 吉田東5丁目(1～4番) 吉田西1・2丁目 吉田西3丁目(1～3番)
7土	頃末南1丁目(30・31番) 頃末南3丁目 吉田西1・2丁目(1～5番)	6金	頃末北2丁目(4・5番) 頃末北3丁目(1・4・7番) 月2回まわり(環整)
9月	頃末北2丁目(1・4・5番) 頃末北3丁目(4・6～8番) 月2回まわり(太洋社)	7土	頃末北2丁目(2・3・6～16番) 立屋敷1～3丁目
10火	古賀 頃末北 猪熊 古賀1・3丁目(9～16番) 机1・2丁目 古賀3丁目 頃末北1・3・4丁目	9月	頃末北2丁目(1・4・5番) 頃末北3丁目(4・6～8番) 吉田東1・2丁目(22番) 月2回まわり(太洋社)
11水	頃末南2丁目 中央 吉田東2丁目(1～14番) 吉田西2丁目(6～20番) 吉田西3丁目(1～6番)	10火	古賀 頃末北 猪熊 吉田西3丁目(4～22番)・4丁目 下二東1・2丁目 二東1丁目
12木	机1・2丁目 頃末南2丁目 美吉野 吉田東1・4丁目(1～7番)	11水	古賀1・3丁目(9～16番) 机1・2丁目 古賀3丁目 頃末北1・3・4丁目 頃末南2丁目 中央 頃末南3丁目(1～6番) 下二西1～3丁目 下二東3丁目
16月	吉田東2丁目(15～22番)・4丁目(8～12番)・5丁目 吉田西3丁目(7～22番) 吉田南2・4丁目(2番)・5丁目 下二西2・3丁目	12木	机1・2丁目 頃末南2丁目 美吉野 吉田南1丁目 二西1丁目 二東2～3丁目
18水	樋口(2・6・7番) 樋口東	13金	伊左座1丁目(1～22番)・2丁目 吉田南2・5丁目
19木	猪熊町住 猪熊5丁目(8番) 吉田西4・5丁目(1～5番) 吉田団地 月2回まわり(太洋社)	17火	吉田団地1番(1～15棟) 吉田団地2番(16～28棟) 吉田団地7番(60～63棟) 吉田団地8番(37～57棟)
21土	月2回まわり(環整) 月2回まわり(太洋社)	18水	樋口(2・6・7番) 樋口東 吉田団地2番(29～31棟) 吉田団地3番(32～36棟) 吉田団地4番(66～71・87～93・102～105・108棟) 吉田団地5番(83～86・94～101・109棟) 吉田団地6番(72～82棟) 吉田団地7番(64・65・110～113棟)
23月	猪熊5丁目 樋口(2・4・8～10番) 二東1丁目(1～8番) 二東2丁目(1～6番) 二西3・4丁目(4～13番) 下二東1～3丁目 吉田南1丁目	19木	猪熊町住 猪熊5丁目(8番)
24火	猪熊1～4丁目 古賀2丁目 月2回まわり(太洋社)	21土	月2回まわり(環整)
25水	樋口(5番) 猪熊 古賀 二東1丁目(9～17番) 二東2丁目(7～15番) 二東3丁目(2・3番) 二西4丁目(1～3)	23月	猪熊5丁目 樋口(2・4・8～10番)
26木	吉田東3丁目 吉田西5丁目(6～9番) 吉田南3・4丁目(4・6番)	24火	猪熊1～4丁目 古賀2丁目 月2回まわり(太洋社) 二西4丁目 月2回まわり(太洋社)
27金	下二西1丁目 二東3丁目(1・4～23番) 二西1・2丁目(1番) 伊左座5丁目	25水	樋口(5番) 猪熊 古賀 二西2・3丁目 伊左座1丁目(23番) 伊左座3～5丁目 吉田西5丁目
30月	伊左座1丁目 二西2丁目(2～12番)		
31火	伊左座2～4丁目		

生活習慣病講演会 ～脂質異常症～

「コレステロールが高めで…」と悩んでいるあなたに朗報です。

病気の基礎から生活習慣改善まで町内のお医者さんがわかりやすく説明します!

お誘い合わせのうえ、ふるってご参加ください。

- とき 3月26日(木) 午後7時～8時
- ところ いきいきほーる
- 対象 水巻町在住の人
- 定員 40人程度
- 費用 無料
- 講師 打和靖宏さん(うちわ内科クリニック院長)
- 申し込み 3月19日(木)までに電話かいきいきほーる窓口で申し込んでください。
- 問い合わせ いきいきほーる健康課 ☎ 202-3212



管内火災・救急件数(1月)

救急	火災	種類別
135	1	水巻
50	1	芦屋
74	0	遠賀
125	2	岡垣
384	4	合計

町の人口 (面積 11.03 km²)

20年1月	21年1月	1月の人の動き
31,138人	30,738人	出生▶20人
14,632人	14,454人	死亡▶32人
16,506人	16,284人	転入▶110人
12,721世帯	12,684世帯	転出▶107人
		その他▶0人

●今月の新刊

一般書

机 ヒヨコ舎
あなたの机を見せてください。登場するのは個性豊かな13の机たち。机の上や引き出しの中を見て、持ち主の姿を想像してみてください。

NHK大河ドラマ歴史ハンドブック 天地人 日本放送出版協会

大河ドラマをより楽しむための基礎知識が満載です。放送を見逃してしまった人も必見!

古武術介護塾

岡田慎一郎 講師 / 古武術介護塾 編
介護する側の約8割が自身の体をどこかしら痛めているという現実。本書はサブタイトルの通り、古武術の技を使って楽な介護の方法を伝授します。

中央線で猫とぼく

北尾トコ 著

20歳のとき、隣に住んでいたおばさんに迫られ、初めて猫を飼うことに。それから、人生の節目節目で猫に出会うようになった。猫好き以外の人も楽しめる著者の青春記。

水族

星野智幸 著 / 小野田維 画

魚が行き交う水槽の底のアクリル板で出来た小部屋。その中で生活するのがぼくの仕事だった…。海水面の上昇した近未来、水の中のゆらめきと、ゆっくりと忍び寄る恐怖が印象的な1冊です。

児童書

からだのなかでドゥンドゥンドン

木坂涼文 / あべ弘士 絵

きいてみて、からだの中から音がする。ドゥンドゥンドン。いぬも、ねこも、とかげも、とりも、らっこも、くまも、きつねも、もぐらも、くじらだって。きいてごらん。

うしはどこでも「モー!」

エレン・スラスキー・ワインスティーン 作 / ケネス・アンダーソン 絵 / 桂かい枝 訳

同じ動物でも、世界中で鳴き方が違うんやて。落語家・桂かい枝さん訳の絵本で、関西弁の響きが新鮮でユニークな1冊です。

ベトナムのごはん

銀城康子文 / バンジャマン・レイス 絵

朝、昼、夜のごはんや、台所の様子、食べるときのマナーなど、食べ物にまつわるベトナムのあれこれを知ることができる本。

ふたごの兄弟の物語 上・下

トンケ・ドラフト 作 / 西村由美 訳

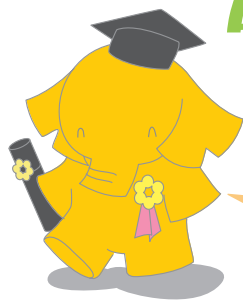
双子のラウレンゾーとジャコモは見た目はそっくり。でも性格は正反対。次々に起こるさまざまな事件。上下巻でたっぷり楽しんでください。

ひとめあがり

川端誠 作

ひとめあがりとは、ひとつずつ目があがっていくというおめでたいお話。新年のあいさつにでかけた八つあんです…。でかけた先で目にする掛け軸にも注目です。

晴れときどき 読書



お問い合わせは
水巻町図書館
☎ 201-5000

3月の休館日

(■が付いている日が休館日)

日	月	火	水	木	金	土
1	2	3	4	5	6	7
8	9	10	11	12	13	14
15	16	17	18	19	20	21
22	23	24	25	26	27	28
29	30	31				

●お話会

3月 7日 日 午後 2時～ (たんぼぼ)

3月 14日 日 午前 11時～ (ともしびの会)

3月 14日 日 午後 2時～ (図書館スタッフ)

3月 21日 日 午後 2時～ (ぷぶら)

3月 28日 日 午前 11時～ (ピノキオ文庫)

●映写会

子ども向け 3月 21日 日 午後 3時～ (ポパイ)

大人対象 3月 22日 日 午後 3時～ (ミラクルバナナ)

注目の一冊

大人向けの絵本



「パリのおばあさんの物語」



「ちいさなあなたへ」



「うまれてきたんだよ」

今月は、大人向けの絵本3冊を紹介します。

まずは「パリのおばあさん物語」。ナチス政権による暗黒の時代の苦しみを、どんなときも「明日になれば、きっと良くなるわ」と明るくおちゃめに生き抜いたおばあさんの日常が淡々と描かれています。不思議とさわやかな読後感があって、若い人も年配の人も「自分の人生をしっかりと生きる」ことが大事であると思わされる本です。

そして次の2冊はお母さんにぜひ読んでほしい本。

「ちいさなあなたへ」は親でいることの幸福、喜び、不安、痛み、そして子どもへの思い、小さな命を慈しむ母親の大きな愛情に心打たれます。

「うまれてきたんだよ」は、親から虐待だけを受け、笑うこともなく死んでいった子どもの話。その子が自分自身のことを語り、親の愛情を知らずに「うまれてさんねんでしんだ」とつぶやくモノローグに涙しました。

年齢、性別、生い立ちが違っていても、3冊の絵本が伝えたいのは、「命」の大切さではないでしょうか。ぜひ、読んで欲しい大人向け絵本の3冊です。