

7

広報みずまき
2007はじめたばかりの喜び…
テニスを楽しむ。

初心者テニス大会

6月17日、総合運動公園テニスコートで初心者テニス大会が行われました。この大会には56人が参加。皆さん、初心者とは思えない見事なラケットさばきで、テニスを楽しんでいました。

広報

TOWN MIZUMAKI ISSUE

みずまき

7月29日は

参議院議員通常選挙の投票日

主役はあなたの一票です

参議院の任期満了による選挙が7月29日(日)に行われます。大切な1票を忘れずに投じましょう。

今回の選挙で投票できる人

昭和62年7月30日までに生まれた人で、平成19年4月11日までに転入届をして、引き続き水巻町に住所を有する人(住民基本台帳に記載されている人)です。

なお、6月29日以降に町内転居の届出をされた人は、転居前の住所地に該当する投票所で投票してください。

投票所の入場券は前日までに郵送します

投票所の入場券は、投票日の前日までに郵送します。入場券には、あなたが投票できる投票所が書いてあります。投票の前にもう一度確かめてください。

入場券を無くした人や入場券が何らかの事情で届かなかった人は、投票日に「印鑑」を持って投票所の事故係に申し出てください。再発行し、投票をすることができます。

投票は選挙区と比例区の2種類

投票は参議院福岡県選出議員選挙と比例代表選挙の2つがあります。

【参議院福岡県選出議員選挙】

投票用紙には、あなたの選みたい候補者の氏名を書いてください。候補者の氏名以外のことを書くとは無効になることがあります。

【比例代表選挙】

投票用紙には、あなたの選

たい候補者または政党の名称などを書いてください。これら以外のことを書くとは無効になることがあります。

代理投票・点字投票

身体障害などで字を書くことができない人は「代理投票」を、視覚障害のある人は「点字投票」をすることができます。希望する人は係に申し出てください。

期日前投票が始まります

仕事や旅行、お出かけ、入院などで投票日に投票できない人は、期日前投票をすることができます。

入場券をもって、役場101会議室にお越しください。

【期日前投票受付期間】

- とき 7月13日(金)～7月28日(土)
- 受付時間 午前8時30分～午後8時

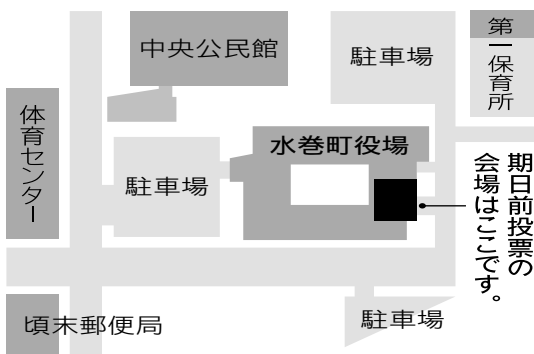
※投票日近くになると大変混雑します。早めにお越しください。

病院や施設に入所している人は不在者投票ができます

指定病院に入院中の人や指定施設に入所中の人は、病院や施設で不在者投票ができます。また、長期出張などで投票日に投票できない人も不在者投票ができます。

【不在者投票受付期間】

- とき 7月13日(金)～7月28日(土)



※詳しくは、病院や施設または選挙管理委員会にお尋ねください。
●問い合わせ 役場選挙管理委員会 ☎201局4321番

投票所 あなたの ここが

第4投票所

頃末南、頃末北、机、高尾、中央区、緑ヶ丘

第5投票所

古賀、新生街、梅ノ木団地東、梅ノ木団地西、古賀団地

第1投票所

立屋敷、伊左座、みずほ、二、二団地、下二、サニ ニュ タウン、のぞみ野

第6投票所

高松、おかの台

第2投票所

吉田一、吉田二、吉田団地

第7投票所

樋口、猪熊、猪熊町住

第3投票所

吉田三、美吉野、鯉口団地、鯉口分譲、宮尾台

郵便による不在者投票は
証明書が必要です。

郵便投票のできる人の範囲

1. 身体障害者

障害	両下肢・体幹 移動機能	心臓・じん臓・呼吸器・ ぼうこう・直腸・小腸	免疫
1級	○	○	○
2級	○		○
3級		○	○

2. 戦傷病者

障 害	両下肢・体幹	内臓機能
特別項症	○	○
第1項症	○	○
第2項症	○	○
第3項症		○

3. 介護保険被保険者証をもつ人
要介護状態区分等の欄に要介護5の記載がある人

郵便投票のできる人の範囲(上記)に該当する人で、投票所に行くことができない人は郵便による不在者投票ができます。

郵便投票をするには、前もって証明書の交付を受けておかなければなりませんので、事前にお問い合わせください。なお、不在者投票用紙などは、7月25日(水)までに請求してください。
※代理記載制度を利用できる人

上記の郵便投票ができる人で、身体障害者手帳の上肢、視覚の障害程度が1級の人、または同程度であることを知事が証明した人、または戦傷病者で特別項症から第2項症までの人。

選挙人名簿を縦覧します

選挙人名簿の縦覧は選挙人相互が確かめあうことで、新しく選挙人名簿に登録された人について、登録漏れなどを防止することを目的としています。登録について不服があるときには、この縦覧期間内に文書で異議を申し出ることができます。

- とき 7月12日(木) 午前8時30分～午後5時15分
- ところ 選挙管理委員会事務室(役場1階105会議室)

いきいき健康みずまき 21 計画 +いきいき水巻食育推進計画

いきいき健康づくり みんなではじめる

皆さん、平成14年度に策定した「いきいき健康みずまき21」を覚えていますか。これは、水巻町民みんなの健康づくりのために、地域や関係団体、行政などが一体になって考えた健康づくりの計画で、国が提唱する「健康日本21計画」と「健やか親子21計画」も盛り込み、町民を主役として、各関係団体が健康づくりを支援していくものです。

平成14年度以降、水巻町ではこの計画に沿って健康づくりを進めてきました。そして平成18年度にその計画を見直し、「食育推進計画」も盛り込んだ、平成22年度までの具体的な計画を策定しました。

「いきいき健康みずまき21計画」は、一生涯を4つのステージに分けて考えています。産まれてから就学前までの「乳幼児期」。小学生から成人までの「学童・思春期」。働き盛りの「青壮年期」。そして、65歳以上

の「高齢期」。それぞれの年代で、みんなが健康に過ごすために行う行動目標を掲げています。

さらに今回、新たに「食育」に関する目標も掲げました。広報でも過去に数回取り上げたことのある食育。現在、食の乱れが心の乱れとなり、社会性や人間形成に影響が出てきているといわれています。そのため、水巻町では「食育」も大きな問題としてとらえ、各年代ごとに目標を取り入れました。

しかし、せっかかない計画を作っても実行に移さなければ意味がありません。そのため、この計画を作る段階で、関係機関ができること、水巻町ができること、そして私たち町民ができることの3つの柱を作りました。

今月の特集は、「いきいき健康みずまき21計画」と「いきいき水巻食育推進計画」の中から、計画の概要と「私たち町民ができること」を中心にお知らせします。

健康づくりのアイデア大募集!

健康づくりについての川柳や絵本、レシピなどを募集します。詳しくは14ページの「こんにちは保健師です」をご覧ください。



乳幼児期 私たち町民ができること

保健医療に関すること

- ①乳幼児健診のメリットを周りにPRします。
- ②乳幼児健診を受診するように声かけをします。
- ③毎食後、歯磨き（ブラッシング）をします。
- ④1日1回、寝る前に歯磨きの仕上げ磨きをしっかりとします。
- ⑤おやつ時間を決めます。
- ⑥予防接種の正しい受け方を知ります。
- ⑦予防接種を受けます。

子育て支援に関すること

- ①マタニティマークを目にしたら、妊産婦に対し、率先して気遣います。
- ②ファミリーサポート制度を知ります。
- ③妊産婦を気かけ、声をかけます。
- ④地域全体で妊産婦を見守ります。
- ⑤育児に悩んでいる人の相談にのります。
- ⑥児童虐待が疑われたら、速やかに役場や児童相談所、保健所に相談します。
- ⑦事故防止について知ります。



マタニティマーク

生活習慣に関すること

- ①子どもを夜9時までに寝かせます。



食育に関すること

- ①毎日、朝食を食べます。
- ②1日1回は、家族団らんの中で食事をします。
- ③食品添加物について知ります。
- ④食品の成分表示を必ず見ます。
- ⑤農薬の少ないもの、旬のもの、産地のわかるものを選びます。



安心して子育てができる環境づくりをめざします。

みんなで行こう ファミリーサポート制度

少子高齢化が進む日本。水巻町の平成16年度合計特殊出生率は1・31でした。国の1・29をわずかに上回っているものの、年間の出生数は260人前後で横ばい状態が続いています。このように、少子化が問題となる中、さまざまな子育て支援が行われてきました。その中でも、子育てを手助けしたい人と手助けして欲しい人をつなぐファミリーサポート制度は、先進的な取り組みでした。

しかし、平成18年度の調査では、この制度を知っている人は全体の10%ほどしかなく、多くの人知らないままサポートを受ける機会を失っている現状が浮き彫りになりました。

そこで、今回の計画では、平成22年度までに、このサポート制度の認知度を50%まで高める目標を掲げました。

さらに、育児について相談できる人がいる母親の割合を100%に、そして、育児サークルへの参加者を3歳児健診を受けた人の15%にする具体的な数値目標も掲げています。

みんなで行こう 乳幼児健診

子どもの成長は、とても気になるものです。泣き止まない、母乳を飲まない、夜泣きが激

しいなど、不安なこともたくさんあります。乳幼児健診は、体の成長だけでなく、そういった育児の相談や栄養相談なども行い、お母さんの不安解消の手助けも行っています。

水巻町では現在、生後4か月と7か月、1歳6か月、2歳（歯科）、3歳にその健診を行っています。4か月児健診時に93%あった受診率は、子どもの成長とともに下がっていき、3歳児健診では82%になっています。2歳児歯科健診になると65%しか受診していません。

そこで、平成22年度までにこれらの受診率を90%まで上げる目標を掲げています。受診率を上げるには、健診の満足度を高めることが不可欠です。現在、91%の健診満足度を95%まで引き上げ、受診率向上に努めていきます。

みんなで行こう 朝ごはん

食生活は、小さなお子からの積み重ねが大切です。しかし、平成18年度の町の調査では、3歳児の朝食摂取率は約89%。おおよそ1割が朝食を食べていないとの結果が出ています。

朝食は1日の活力源。さらに乳幼児期の食事は、これからの心と体のリズムを作るために重要です。みんなで、朝食を食べる環境を作っていきましょう。

私たち町民ができること 学童・思春期

食育に関すること

- ①毎日、朝食を食べます。
- ②1日1回は、家族団らんの中で食事をします。
- ③子どもが自分で料理する機会を作ります。
- ④1回の食事に最低1皿は野菜の皿をつけます。
- ⑤食品添加物について知ります。
- ⑥食品の成分表示を必ず見ます。
- ⑦旬のもの、産地のわかるものを選びます。
- ⑧間食の望ましい選び方を知ります。

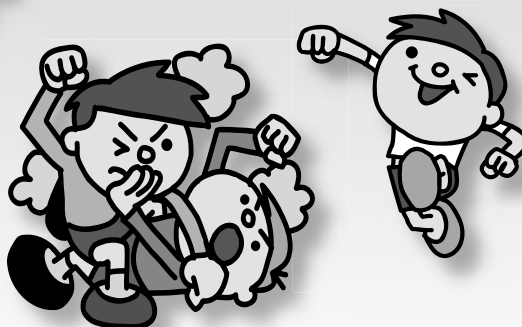


「いのち」に関すること

- ①親や周囲の人とも子どもとよく話します。
- ②自然の多い環境をつくり、
幼いころから自然に触れさせるようにします。
- ③親自身が「いのち」あるものを大切にします。
- ④幼いころから「いのちの教育」を楽しく勉強します。
- ⑤肉親の臨終の場に子どもを立ち合わせます。

心と体の健康に関すること

- ①早寝早起きを心がけ、自分で起きます。
- ②最低7時間以上、睡眠をとります。
- ③毎食後歯磨き（ブラッシング）をします。
- ④1日1回、寝る前に歯磨き（ブラッシング）をしっかりとします。
- ⑤正しいブラッシング方法で磨きます。
- ⑥歯科の定期健診を受けます。
- ⑦自分の適正体重を知ります。
- ⑧3食ともバランスのとれた食事をします。
- ⑨家庭で手軽にできる運動を行います。



健やかな体と豊かな心を育てます。

豊かな心を育む思春期

健やかな体と豊かな心が育まれる学童・思春期。この時期に人は、心身ともに大きく成長し、大人への階段を上っていきます。

平成18年度に行った町の調査によると、小学4年生のうち約12%が、中学2年生のうち約18%が自分は健康ではないと感じていることがわかりました。

さらに、遠賀・中間地区で報告された10代の妊娠中絶は年間23人。また、全国的に増えているいじめによる自殺も、大きな社会問題になっています。

7時間以上の睡眠が心と体を育みます

健やかな心と体を作るためには、規則正しい生活が大切です。水巻町の小学4年生のうち、6%の子どもたちが、睡眠時間が7時間以下と答えています。早寝早起きは心がけ次第。毎日7時間以上寝るようにしましょう。

バランスのとれた食事も大切です。適正な体重を維持していないと答えた小学4年生と中学2年生は約40%。しかし実際に計算してみると、実は96%の人が適正体重を維持しているのです。この適正体重と理想の体重との認識の差が、無理なダイエットへとつながり、精神的

な不安定さも引き起こしています。また、朝食を食べない中学生は21%に上り、思春期の外食率も高くなっています。外食は栄養が偏りがちです。

自分で食を選ぶようになる学童・思春期。自分の体のことを正しく知って、食品や栄養について学び、規則正しい生活をおくれるようにしましょう。

中学生の5%が答えた「命は大切じゃない」

「いのち」はかけがえのないもの。当たり前のことですが、前述の町の調査によると、中学2年生の5%が、命を大切に思わないと答えています。

自分の命だけでなく、周りの人の命も大切にすることを育てるために、小学校、中学校で積極的に「いのちの教育」に取り組んでいく必要があります。

私たち大人も、子どもたちとよく話をして、どんな小さな命も大切にする姿を見せていきましょう。また、肉親の臨終の場に子どもを立ち合わせ、命を失うことの悲しさ、命の尊さを体感させることも大切です。

今回の計画では、平成22年度までに、小中学校全校で「いのちの教育」を実施します。また、家庭や児童少年相談センターとも連携して、いじめを無くし、みんなが命を大切に思える環境をつくっていきます。

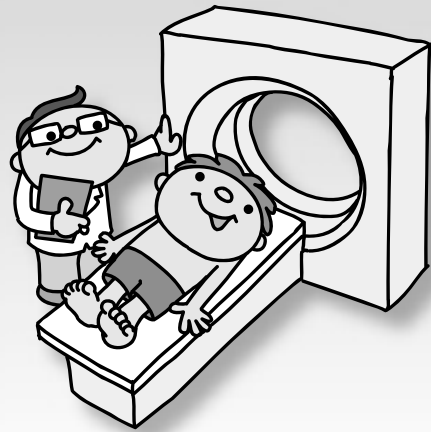
青壮年期 私たち町民ができること

生活習慣に関すること

- ①年1回は健康診断・保健指導を受けます。
- ②健康診断・保健指導の意味を知ります。
- ③年1回は歯科健診を受けます。
- ④ていねいに歯磨き（ブラッシング）をします。
- ⑤自分の適正体重を知ります。
- ⑥定期的に体重、体脂肪、腹囲を計ります。
- ⑦週2回以上は自分にあった運動を行います。
- ⑧エレベーターよりも階段を利用します。
- ⑨タバコの煙を吸わない、吸わせない環境をつくります。
- ⑩ニコチンガムなどの禁煙に関する情報を学びます。
- ⑪アルコールと体の関連について学びます。
- ⑫週2日は休肝日をつくります。
- ⑬毎日、人と話をします。
- ⑭夜12時には布団に入ります。
- ⑮週1回は自分の好きなことをする時間を設けます。
- ⑯定期的に受診して、運動やアルコールについて医師と良く相談します。
- ⑰決められた薬は正しく飲みます。
- ⑱服薬の効用、副作用、方法について学びます。

食育に関すること

- ①早寝早起きの生活リズムを整え、朝食を食べるように心がけます。
- ②自分の適正なエネルギー量を知ります。
- ③腹八分目を心がけます。
- ④毎食心がけて野菜を食べるようにします。
- ⑤なるべく多くの食品を食べるようにします。
- ⑥食品添加物について知ります。
- ⑦食品の成分表示を必ず見ます。
- ⑧農薬の少ないもの、旬のもの、産地のわかるものを選びます。



適切な生活習慣で、毎日を楽しく過ごします。

長年の生活習慣が 体に現れてくる青壮年期

青壮年期になると、長年続いていた生活習慣が原因で、健康上の問題が次第に大きくなってきます。

水巻町での65歳未満の死亡割合は22%。これは、福岡県の平均値19%を上回っています。死亡原因をみると、1位はガン、2位は循環器疾患となっていて、生活習慣が原因となる病気が6割を占めています。生活習慣病の早期発見に有効な健康診断の受診率はわずか19%しかなく、この受診率の向上が課題となっています。

生活習慣病の予防には、早期発見が大切。また、重症化の予防にも、健診は有効です。1年に1回は健診を受けるようにしましょう。

あなたは大丈夫？ BMI 25以上は肥満です

健康診断を受けるとわかるBMI値。これは体格指数といつて、体重(kg)÷身長(m)÷身長(m)で計算される値で、この値が25以上になると肥満といわれています。

水巻町では、このBMI 25以上の人が、健診を受けた人の中で約20%を占めています。男性では40歳代から、女性では30歳代からの肥満が目立ちます。

酒は百薬の長 上手に付き合ひましょう

今回の計画では、肥満の男性を15%以下に、女性を8%以下にする目標を掲げました。生活習慣病の根源は肥満です。自分の適正体重をしっかりと把握して、健康管理に役立てましょう。

適量なら体に良いと言われるアルコール。でも、どのくらいが適量か知っていますか。アルコールの分解速度が人それぞれ違うので一概には言えません。大体1日に1合程度だと言われています。さらに週に2日、肝臓を休める休肝日を作ることも大切だと言われています。

平成18年度の水巻町の調査では、毎日飲酒している人の割合は27%に上っています。お酒を飲みすぎると生活習慣病を引き起こすだけでなく、アルコール依存症などの心の病も引き起こし、本人だけでなく周りの家族まで不幸にします。アルコールの適量を知り、お酒と楽しく付き合っていくことが大切です。

青壮年期は、一生のうちでも一番心と体が充実している時期。健康診断をしっかりと受け、病気の早期発見に努めましょう。そして、運動と食事のバランスや、アルコールの取りすぎにも気をつけて、元気に過ごしていきましょう。

私たち町民ができること 高齢期

食育に関すること

- ①毎日3食を食べます。
- ②汁菜(主菜1皿、副菜2皿)を心がけます。
- ③男女とも食事づくり、食べることを楽しみます。
- ④月1回は友だちを誘って、食事をします。
- ⑤口の働きを知り口腔ケアに努めます。
- ⑥80歳まで20本の歯を残すことを目指します。



医療・介護に関すること

- ①自分が医師や病院を選びます。
- ②かかりつけ医を持ちます。また、治療方針で悩んだときは、ほかの医師の話も聞いてみます。
- ③年1回は健康診断、保健指導を受けます。
- ④年1回はインフルエンザ予防接種を受けます。
- ⑤高血圧、糖尿病を放置しません。



生活習慣に関すること

- ①週1回は仲間と集います。
- ②外出のときに、友人を誘います。
- ③近所の人にあいさつをしたり、声かけや見守りをします。
- ④地域のボランティア活動に参加します。

仲間と楽しくふれあいながら健康寿命を伸ばします。

高齢期をいきいきと健康に過ごすために

世界有数の長寿国となった日本。水巻町の高齢化率も20%を超え、5人に1人が65歳以上の高齢者となっています。

その中で、長生きするだけでなく、いきいきと健康に過ごせる健康寿命を延ばすことがこれからの課題となっています。

平成18年度の町の調査によると、「仲間と集う集団に所属している」高齢者は約50%。残りの半数の人は、趣味のサークルや地区公民館での催しなどに参加していないという結果が出ています。

健康寿命を延ばすためにも、趣味を持って、生活に楽しみや刺激を取り入れることは大切です。週に1回は趣味のサークルに参加したり、友人と一緒に外出したりして、いきいきとした毎日を送るようにしましょう。

病気とうまく付き合っていきましょう

高齢になってくると、体のあちらこちらが悪くなってくるもの。そのため、病院や医師との付き合い方も大切になってきます。

前述の調査によると、「現在何らかの病気がある」と答えた高齢者は約60%。また、「定期的に病院を受診している」と答

えた高齢者は約64%に上っています。

高齢者は体力や抵抗力が落ちているので、病気にかかると重症化しやすくなっています。そのため、自分の体のことをよく分かっていて、信頼できる「かかりつけ医」を持ちましょう。そして、病気が重症化する前に治療することが大切です。また、治療方針に悩んだときは、思い切って「セカンドオピニオン(主治医以外にも治療方針を聞くこと)」をやってみるのも有効です。病気と病院と、うまく付き合っていきましょう。

料理を作ると免疫力アップ?

食は健康づくりに欠かせないものです。あなたは、その大切な食事を自分で作れますか。

食事作りを始めると、自然と食に関心が向くもの。食事には作る楽しみや味わう楽しみなどがあります。また、口の働きを知り、口腔ケアや口の体操を心がけると、唾液の分泌が良くなります。これらが消化吸収を促し、免疫力の向上にもつながります。これからは、女性だけが食事を作るのではなく、男性も積極的に食事作りに参加しましょう。

医、食、そして友と上手に付き合って、楽しくいきいきとした高齢期を過ごしましょう。



自分の健康は自分で守ることが大切です。

会長
原清実さん

水巻町健康づくり推進協議会では、平成14年度に医療・保健分野の専門の先生や各組織の代表者、公募者、いきいきはーるのスタッフの人たちと一緒に、町民の健康問題を詳細に検討しました。そして、「いきいき健康みずまき21」を策定し、健康づくりを進めてきました。

計画を実効性のあるものにしていくため、今年度からは「いきいき健康みずまき21」の具体的な行動目標と評価項目を掲げ、計画の評価も行っていきます。

生涯を通して健康を維持するためには、病気が発病する前の段階での予防が大切です。また、「自分の健康は自分で守る」ことも大切です。この計画を参考に、食生活や生活習慣に目を向けて欲しいですね。いきいきと健康な生涯を過ごしましょう。



健康は小さな努力の積み重ねですね。

副会長
上田光代さん

健康のために私たちができることはたくさんあります。「早寝、早起き、朝ごはん」やバランスのとれた3度の食事、自分にあつた運動などを続けていきましよう。また、友人や近所の人との時間をつくり、ストレスをためないで過ごす毎日も大切です。病気の早期発見や早期治療には、町の健診や予防接種なども有効です。積極的に参加しましょう。

「健康みずまき（みずからまもりいきいきと）」の実現には、私たち町民一人ひとりが健康について心がけ、健康寿命を延ばすことを目標にして町と一緒に努力することが必要です。健康は毎日の積み重ね。「自分の健康は自分で守る」ために、少しの努力を毎日重ねて、明るく元気な町民になりたいですね。



母として家族の健康が一番の望みです。

住民代表
藤崎さゆりさん

この水巻町健康づくり推進協議会に、去年1年間はPTA代表として参加しました。今年は1人の母親として参加しています。協議会が始まってもう数年経ちますが、乳幼児から高齢者までの様々な健康対策について考えているということを知り、私も一住民として何か役に立てることはないかなと思いつきました。

健康であれば経済的にもいいし、家庭円満にも繋がります。また、心豊かにもなれるし、社会にも貢献できると思うのです。まずは、町で行っている健診を受けることから始めて欲しいですね。また、朝ごはんは元氣と愛情をたっぷり注いで、学校に送り出すことも大切だと思います。家族の健康が、家庭を守る母として一番の望みです。



新鮮で安全な農産物を提供していきます

遠賀郡農業協同組合水巻支店
石田祐治さん

健康づくり推進協議会に参加して、改めて健康の大切さを実感しました。

現代社会では、食生活が豊かになった反面、生活習慣病にかかる人が増えています。ある本に「味覚がほぼ完成するのは10歳前後であり、それ以降変えることは難しい。小学校低学年までの食生活、すなわち家庭での食事や学校給食が極めて大切である」と書かれていました。まさに、そのとおりだと思います。

JAおんがも「地産地消運動」を通じて、新鮮で安全な農産物を提供していきます。少しでも皆さんの健康づくりに貢献できればいいなと思っています。これから、地域の皆さんと一緒に健康づくりの輪を広げていきたいと思ひます。



体が資本。健康だから、チャレンジできるんです。

水巻町商工会
櫻山砂子さん

私は、健康づくり推進協議会で、青壮年期と高齢期のグループに参加しました。会議では、私たち町民にできることは何か、一人ひとりができることは何かを、みんなで見解を出し合いながら話し合いました。

私たち商人は、毎日忙しくて、働くことが最優先。自分の体のことなど考えたこともありませんでした。でも、いきいきはーるの職員の講演会に商工会女性部のみんなが参加して、健康への取り組みを聞いたり、保険の制度を聞いたりすることで自分の健康を考えることができました。協議会に参加してとても良かったです。

体が資本の私たち。健康に注意しながら、何ごとにもチャレンジして、これからもいきいきと過ごしていきたいと思ひます。



かっ飛ばせー

社会人ソフトボール大会

晴天に恵まれた6月10日、総合グラウンドで社会人ソフトボール大会が行われました。今年で34回を迎えたこの大会。今年は6チーム94人が参加しました。

プレイボールのコールで試合開始です。フライをポトリと落球したり、大きなホームランが出たりと珍プレー好プレーが続出。参加した皆さんは、とても楽しんでプレーをしていました。

熱戦の結果は次のとおりです。

【社会人ソフトボール大会】

- Aパート 優勝 おかの台公民館
準優勝 上二公民館
- Bパート 優勝 吉田二公民館
準優勝 緑ヶ丘公民館



悩んだらハケでひと塗り…

ろうけつ草木染講座

6月20日、染工房でろうけつ草木染講座が行われました。この日は10回コースの2回目で、箱や手鏡にデザイン用の墨で下絵を描いて、蠟を入れ、染色する作業です。

「次のデザインはどんなものにしようかって悩みだしたら、何も考えずにハケで一塗り、さっと線を入れてみて。悩みだしたら楽しくなくなるでしょう」と茶目っ気たっぷりの講師の菅根富久恵さん。実際にハケで蠟を入れた作品を見た受講生からは、「うわあ、すごくきれい」と声があがっていました。

ひとつひとつの過程で自分の色に染めていく、ろうけつ草木染。完成した作品は、秋の文化祭で展示されます。



5月29日、第一保育所で火災避難訓練が行われました。年長組の子どもたちは、アームが伸びてバスケットで高いところへ上がるはしご車に体験搭乗しました。

「さあ、行っておいで」と消防士の大きな手に優しく抱えられて、子どもたちははしご車のバスケットに乗り込んでいきます。はしご車の白いアームは力強く空へ伸び、「ばいば〜い」とみんなから手を振られながら、役場を見下ろせる位置まで上昇。子どもたちは手すりをギュッと握り締め、空からの初めての景色を満喫しました。

空中では緊張した表情を浮かべていた子どもたち。体験搭乗が終わって地上に降りると、あっという間にその表情を変え、友だちや先生に駆け寄って「乗ったよー。てっぺんまでいったよー」とうれしそうに話していました。

第一保育所火災避難訓練

ドキドキするな〜

まちをきれいに～環境美化の日～



環境美化の日の6月10日、町内で一斉清掃が行われました。この日は、約10トンのごみと約2トンの枯れ葉などを回収。皆さんの協力で、まちはきれいになりました。ありがとうございました。

スポーツ少年団水泳競技大会



町民プールオープンを間近に控えた6月24日、総合運動公園町民プールでスポーツ少年団水泳競技大会が行われました。小学1年生から6年生までの76人が参加して、スピードを競い合いました。

大会結果は13ページに掲載しています。

ビーチボールバレー大会



6月24日、町民体育館でビーチボールバレー大会が行われました。約100人の参加者たちは、熱い体育館の中、熱戦を繰り広げました。結果は次のとおりです。

【女子A級】①さくらB②ホッピー **【女子B級】**①B(二区ビーチバレー)②ハッピー **【男子】**①おかの台ジュピターズ②宮尾台ビーチ



僕たちの稲を植えたよ

猪熊小学校田植え体験

くもり空となった6月18日、猪熊小学校の5年生が田植えを体験しました。

この日は気温が高く、水も冷たくありません。靴を脱いでだしになった子どもたちは、田んぼの中へと入っていきます。田んぼに張られたロープを目印にして、一直線に並んで丁寧に稲の苗を植えていった子どもたち。ヌルヌルの土に足をとられてしまい、「おとっと」と尻餅をつきそうになった子どもの姿もありました。

自分たちの手で植えた稲の苗。秋には収穫が待っています。稲がたくさん実るといいですね。



親子で…エイツ 親子でニコニコ体操

あいにくの梅雨空となった6月21日、南部公民館で「親子で遊ぼう」が開催されました。これは子育て支援センターが毎月行っているもので、この日は体操の講師として井上千鶴さんを迎えて、親子でニコニコ体操を行いました。

まずはドレミの歌の体操です。歌のリズムに合わせて、ゆっくりと体を動かします。体がほぐれたところでダンスミュージックを使った体操が始まりました。「子どもを抱っこしたままの体操は結構きつかったです。でも、今日はいいい運動になりました」と5月に引っ越してきたばかりの向田美穂子さん(頃末南)。みんな良い汗をかいたニコニコ体操でした。運動不足解消になったかな？

水巻町商工会の お住まいなんでもおまかせ隊

「悪質リフォームのトラブルから高齢者などを守りたい」、「消費者の皆さんから安心して任せられる事業者でありたい」。そんな思いを込めて、水巻町商工会工業部会では「お住まいなんでもおまかせ隊」をつくり活動をしています。



これから、いよいよ台風シーズン。おまかせ隊員のステッカーを目印に、小さな修理から大きな工事まで、お住まいのことなら何でも気軽に相談してください。

- 内容 建築、増改築・修理、介護改修工事、ふすま、内装、建具、表具、外壁工事、家屋解体、空調工事など
- 問い合わせ 水巻町商工会 ☎ 201-7551

PUBLIC みんなの ひろば SQUARE

読者の皆さんが
つくるページです

● 地域の出来事やサークル・講座のお誘い、口コミ感していること、イラスト、広報へのご意見・ご感想などをお寄せください。
● お便りをお待ちしています。
● 問い合わせ・役場広報情報係
☎ 201局4321番へ

ルールを守って楽しもう おもちゃ花火



花火は夜の闇に輝く、色鮮やかな光のアート。見る人の心をとらえて離しません。最近、深夜の花火遊びなどの迷惑行為が増えています。皆さん、ルールを守って花火を楽しみましょう。

● 花火を楽しむために
▽ 花火に書いてある遊び方をよく読む

▽ 水を入れたバケツを用意する
▽ 音の出る花火は、人の迷惑にならない場所と時間を選ぶ
▽ 風向きを考え、煙で迷惑にならないようにする

● 問い合わせ (社)日本煙火協会
☎ (03) 5652局785
5番

みんなに 読えたい おいしいおかず Recipe vol.82

きゅうりの 肉詰めフライ



材料・2人分

きゅうり	300g
塩	小さじ½
牛豚ひき肉	150g
酒・かたくり粉	各大さじ½
しょうゆ	小さじ1
a にんにくのすりおろし・塩	各小さじ½
こしょう	少量
小麦粉・とき卵・パン粉	適量

作り方

- ①きゅうりは両端を除き、縦半分につけてスプーンで種を除く。長さを3等分に切り、塩をふって5分ほどおく。
- ②ひき肉はaを加え練り混ぜる
- ③①の水けをよくふきとり、内側に薄く小麦粉をまぶしつける。②を等分に詰めて、2つで1組にして貼り合わせる。
- ④表面に小麦粉をまぶし、とき卵、パン粉の順に衣をつけ、180℃くらいに熱した油で2～3分揚げる。

料理一口メモ

夏が旬のきゅうり。そのほとんどが水分で栄養面では特に目立つものはありません。しかし東洋医学では、昔から熱を冷ましたり利尿作用があると言われています。
1人分 518 キロカロリーー 塩分 1.5 グラム

DOGGY! DOGGY

今月のわんこ 78



●名 前 ごん太 (10歳・オス)

●種 類 雑種

言葉はしゃべらないけど、人間と変わらないごん太。ごん太は大切な家族の一員です。これからも仲良く一緒に暮らしましょう。
(中央 國重)

このコーナーは、スポーツや文化活動で頑張った人を紹介するコーナーです。

井 絢乃さん(頃末小)と加賀詩織さん(猪熊小)が全九州卓球選手権大会と全日本卓球選手権大会のバンビ女子シングルス(小学校2年生以下)に出場

地域女性バレーボール大会(敬称略)
 ●6月3日●町民体育館●参加者 90人

①水巻スロッターズA ②水巻スロッターズB

遠賀ロータリー旗争奪少年剣道大会(敬称略)
 ●6月10日●町民体育館●参加者 209人

▶団体戦●小学生の部③机剣道スポーツ少年団●中学生の部③机剣道スポーツ少年団▶個人戦●低学年の部①篠田直輝(机剣道)●中学女子の部①山田真由美(机剣道)●中学男子の部③掘将大(水巻町剣心館)



初心者テニス大会(敬称略)
 ●6月17日●テニスコート●参加者 56人

●男子の部①田中義人・住本正②藤吉康彦・副島克己③高山正治・岡田弘一●女子の部①江川百江・辻井知代子②高崎和代・前田実千子③福澤智子・高野由美子

水泳スポーツ少年団水泳競技会(敬称略)
 ●6月24日●町民プール●参加者 76人

▶種目別●25m自由形【女子】①松永幸子②松岡琴乃③今村優香【男子1組】①北島良之②中溝大貴③大塚颯太【男子2組】①岩見伸哉②林和輝③野田拓也●25m平泳ぎ【女子】①宮原真美②金子愛③金子知世●25mビート【女子】①恒吉波奈②大塚智恵里③後藤優【男子】①清水虚空②杉野翔悟③内海亮雅●50m自由形【女子1組】①大貝麻梨子②森田麻奈未【女子2組】①小貫史緒寧②高橋まどか③杉本彩夏【女子3組】①吉部美鈴②中溝春菜③今村榛菜【女子4組】①副田貴子②岩見晏菜③鈴木愛女【男子1組】①宮原潤②深水崇穂③前田魁【男子2組】①前田涼也②皆川航希③平城大地【男子3組】①吉田圭佑②田中丈嗣③林健太【男子4組】①西尾竜丸②高木順平③天野健志●50m平泳ぎ【女子1組】①前田ももこ②西本和佳奈③萩森美里【女子2組】①長谷河恵実②皆川萌絵③高山楓【男子1組】①谷崎真士②菊武直弥【男子2組】①入江勝一②香川優太③古閑匠●男子200mリレー【1組】①伊左座B②頃末B③伊左座C【2組】①伊左座A②頃末A③吉田A●女子200mリレー①吉田A②机A③伊左座A

広報クイズ 勝負一ここはどこ?

●この写真の場所はどこにあるの●
 ①岡垣町 ②中間市 ③水巻町 ④若松区



○ハガキにクイズの答えと住所、氏名、年齢を書いて7月20日までに〒807-8501(住所不要)水巻町役場広報情報係へ送ってください。
 ☆正解者の中から抽選で3人に500円分の図書券をプレゼントします。

6月10日号の答えと当選者

答え ①水巻町
 ●応募総数 56
 ●正解総数 53

当選者(敬称略)
 ▶中山榮美子(頃末南)
 ▶木曾暁子(下二)
 ▶片山 崇(頃末北)



写真は、JR水巻駅の南口です。この水巻駅は「線路はあっても駅がなかった町に、11年もの駅設置運動を経てできた」と、開設当時の町広報紙にも記述されています。これからも町の駅を大切にしていきたいですね。

ボーイスカウト小学生サマライベント
 ●とき 8月25日(土) 午後4時~8時(雨の場合は順延)
 ●ところ 南部公民館
 ●内容 野外活動体験
 ●定員 15人程度(先着順)
 ●費用 500円
 ●申込期限 7月31日(火)
 ●申し込み・問い合わせ

障害者スポーツ指導員養成研修会
 障害者が多くのスポーツに挑戦できるように、障害者スポーツの指導員の育成を行います。
 ●とき 8月18日(土)、19日(日)、25日(土)、26日(日)
 ●ところ クローバープラザ(春日市)
 ●対象 地域でスポーツ・レクリエーション活動に従事し、または興味のある人で、障害者スポーツ活動の振興に貢献する意欲のある18歳以上の人
 ●内容 障害者の適性に応じたスポーツ競技種目や身体運動の実施方法など
 ●定員 40人
 ●費用 3500円
 ●申込期限 7月27日(金)
 ●申し込み・問い合わせ 福岡県障害者スポーツ協会 ☎(092)5822局5223番

こんにちはは保健師です

健康づくりアイデア大募集

4〜9ページの「いきいき健康みずまき21計画」は、いかがだったでしょうか。この計画を実行に移すために、様々な募集を行います。皆さんの意見やアイデアも取り入れて、目標を達成していきたいと考えています。優秀作品は健康のつどいで表彰します。あなたの健康の秘訣を、水巻町に広めましょう。

あなたのおすすめ 絵本・紙芝居

あなたのお勧めの絵本や紙芝居を教えてください。健康に関するものなら何でもOKです。



- 【著者】
 - 【出版社】
 - 【テーマ】（虫歯予防、早寝早起き、事故防止、食育）
- ※図書館にもアンケート回収箱を設置しています。

体重に関する川柳

体重はだれでも気になるもの。そんな体重に関することを川柳にしてみませんか。

（例）百グラム？ わずかな変化に 一喜一憂

上手なアルコールの飲み方

お酒は大好き、やめられない。その気持ち分かります。でも、健康あつての楽しいお酒です。



あなたの上
手なお酒との
付き合い方を
教えてください。

（例）月曜日と木曜日は休肝日
から揚げに枝豆、冷やっこ
。。。お酒におつまみは欠かせ
ませんよね。

体に良いおつまみ

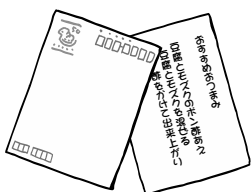
あなたがいとも食べているおつまみや、お勧めのおつまみなどを教えてください。

おすすめ料理



- 【料理名】
 - 【材料】
 - 【作り方】
 - 【お勧めポイント】
 - 【写真】（無くても応募できます）
- 毎日の食事は健康の源。
- 健康づくりにお勧めの料理はありますか。

申し込みは...



問い合わせ ● いきいきほーる健康推進係 ☎ 202局3212番

住所、氏名（フリガナ）、年齢、電話番号と各応募内容を記入して、申込期間中に、次のいずれかの方法で申し込んでください。

- 申込期間
- ▽ 一次募集 8月1日（水）9月30日（日）
- ▽ 二次募集 10月1日（月）平成20年3月31日（月）
- 申込方法
- ▽ 郵送 〒807-0825 水巻町頃末南三丁目11番1号いきいきほーる健康推進係
- ▽ FAX 202局3621番
- ▽ メールアドレス ik2hall@townmizumaki.jp

優秀作品は健康のつどいで表彰します。

「体重に関する川柳」と「上手なアルコールの飲み方」、「体に良いおつまみ」、「おすすめ料理」の各優秀作品は、一次募集（9月30日まで）に応募されたものの中から選考し、11月17日（土）に実施予定の「健康のつどい」で表彰します。たくさんの応募をお待ちしています。

なお、「あなたのおすすめ絵本・紙芝居」の表彰はありません。



高齢受給者証が切り替わります

70歳以上の国保加入者（老人保健該当者を除く）が持っている現在の高齢受給者証は、7月31日で有効期限が切れます。

8月からは新しい受給者証に切り替わります。新しい受給者証は、7月下旬に送付しますのでご確認ください。

減額認定証の切り替えを行います

国保加入者または老人保健該当者で非課税世帯の人は、減額認定証を申請すれば入院時の一部負担金や食事代が減額になります。新しい減額認定証の受け付けは、8月1日からになります。減額認定証は、申請月の1日から有効となりますので、現在入院している人は、必ず8月中に申請してください。

※老人保健該当者は、世帯の判定が国保加入者と若干異なります。

母子家庭等医療証の更新を行います

母子家庭等医療証の更新を行います。該当する人は、下記の物を持って、住民課国保年金係で手続きをしてください。

●とき 7月18日（水）～20日（金）

●持ってくるもの 健康保険証、母子家庭等医療証、印鑑、1人暮らしの寡婦医療を受給している人は、切替通知に同封されている書類一式

※去年1年間の所得が基準より高い人は、更新が行えませんのでご了承ください。

※平成19年1月1日に水巻町外に住んでいた人は、その住所地での所得証明書が必要です。

※不明な点がありましたら、役場国保年金係に問い合わせてください。

●問い合わせ 役場国保年金係 ☎ 201-4321



国民年金 アラカルト

保険料の申請免除・納付猶予の受付が始まりました。～手続きを忘れずに～

●申請免除

国民年金保険料の納付が困難な場合に、申請して認められると保険料の納付が「全額免除」あるいは「一部免除」となります。

「本人」「配偶者」「世帯主」それぞれの所得が一定額以下の人が対象となります。

●若年者納付猶予制度

所得の高い世帯主と同居している場合でも、30歳未満の人で本人（配偶者含む）の所得が一定額以下の場合に保険料の納付が猶予されます。

●学生納付特例制度

学生のため納付が困難な場合で、まだ手続きをしていない人は、ぜひ、ご利用ください。19年度の在学が証明できるもの（学生証の表裏のコピー・在学証明書・学校名と学生本人の名前が記載された授業料の領収書など）と印鑑が必要です。

※18年度に「全額免除」「若年者納付猶予制度」の承認をうけ、継続審査を希望していた人は、免除の申請を行う必要はありません。

※「若年者納付猶予制度」「学生納付特例制度」は将来年金を受けるための資格期間には算入されますが、追納しなければ老齢基礎年金額が減額されます。

問い合わせ ●役場国保年金係 ☎ 201-4321

年金相談を行います

～加入期間の確認をお願いします～

社会保険事務所の出張相談が、役場で行われます。

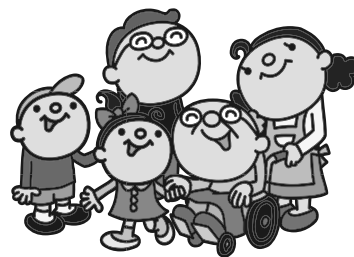
●とき 7月24日（火）午前9時30分～午後5時

●ところ 役場1階103会議室

●持ってくるもの 年金手帳、年金証書

※本人以外の場合は、委任状と代理人の身分証明書が必要です。

●問い合わせ 八幡社会保険事務所国民年金課 ☎ 631-7966



みずまき 生活情報

INFORMATION

水巻町役場 ☎ 201-4321
FAX 201-4423

中央公民館 ☎ 201-0401
FAX 201-0411

南部公民館 ☎ 202-2472
FAX 202-2473

総合運動公園
・スポーツ振興係 ☎ 201-4000
・テニスコート ☎ 201-5757

いきいきほーる
・健康推進係 ☎ 202-3212
FAX 202-3621

子育て
支援センター ☎ 203-5772
FAX 203-5806

児童少年
相談センター ☎ 203-1555
FAX 203-1553

図書館 ☎ 201-5000
FAX 201-0995

歴史資料館 ☎ 201-0999
えぶり山荘 ☎ 202-6230

障害者
福祉センター ☎ 201-0794

高齢者
福祉センター ☎ 201-3344

町税の 休日納税相談

平日に仕事などで来庁できない人は、この機会を利用してください。当日は納付もできます。

- とき 8月4日(土)、5日(日) 午前9時～午後3時
- ※毎週木曜日は延長窓口のため、午後7時まで納税相談ができます。皆さん、利用してください。
- 問い合わせ 役場納税係

お知らせ

看護職求人求職合同面談会

病院や診療所などの求人担当者、就職希望者と直接面談を行います。また、求人情報コーナーでは求人者の閲覧もできます。



この機会を、ぜひ利用してください。

- とき 7月27日(金) 午後1時～4時(受け付けは正午から午後2時30分までです)
- ところ ナースプラザ福岡(福岡市東区)
- 申し込み・問い合わせ 県看護協会福岡県ナースセンター ☎(092) 631局1221番
- 自衛隊説明会
来春入隊を希望する人の自衛隊説明会
- とき 7月31日(火) 午後4時～6時
- ところ 中央公民館
- 対象 18歳～27歳未満の人

みんなの願い、それは平和 平和講演会



平和事業の一環として長崎から原爆被爆者を招いて平和講演会を行います。

参加を希望する人は、7月27日(金)までに役場庶務係に申し込んでください。

- とき 8月6日(月) 午前9時30分～11時
- ところ 中央公民館
- 問い合わせ 役場庶務係

募集

みんなで楽しもう 夏休みむかしあそび倶楽部

昔ながらの作り方で布ぞうりを作りまします。物を大切にすることを手づくりの温かみと一緒に学んでみませんか。



- とき 7月30日(月) 午前9時～午後3時
- ところ いきいきほーる
- 対象 小学1年生～6年生
- 講師 小串邦夫さん
- 内容 布ぞうり作り、そうめん流し(予定)
- 費用 500円(材料・昼食代など)
- 定員 15人程度(先着順)

溶接技術を身につけよう 若年者訓練生募集

幅広い分野で使われている溶接を中心とした訓練や、企業実習を行って、関連分野での就職を目指します。

- 申込期限 7月24日(火)
- 申し込み・問い合わせ 社会福祉協議会 ☎202局3700番
- 訓練科目・訓練期間 若年者メタルワーク科 6か月
- 対象 公共職業安定所に求職申し込みをしている概ね35歳以下の人
- 定員 12人
- 費用 無料
- ※教科書、工具、訓練生保険料などは個人負担です。
- 試験日 9月11日(火)
- 申し込み 7月30日(月)～8月31日(金)に、八幡公共職業安定所で申し込みをしてください。
- 問い合わせ 詳しくはポリテク

夏休み親子教室 県政バス・アプローチ号

皆さんが参加できる、楽しい見学やイベントを用意しています。

- 対象 県内に住んでいる小学生と保護者
- ※保護者は1人に限ります。
- とき 8月8日(水) 午前9時～11時 小倉駅出発
- 訪問先 消防学校・アクション福岡
- ※別日程、別訪問先のコースもあります。
- 定員 45人程度(応募者多数の場合は抽選)
- 費用 無料
- ※昼食は、各自で持ってきてください。
- 申込期限 7月20日(金) 必着
- 申し込み・問い合わせ 詳しくは県庁県民情報広報課 ☎(092) 643局3103番へ



町のために考え、
行動する人を探しています

水巻町職員を募集

- 採用職種 一般事務職
 - 採用予定数 5人程度
 - 対象 昭和54年4月2日～平成2年4月1日生まれの人
- ※地方公務員法第16条の欠格条項に該当する人は受験できません。
- 1次試験日 9月16日(日)
 - 試験地 九州共立大学(八幡西区)
 - 申込期間 7月12日(木)～8月13日(月)
- ※郵送の場合は、8月10日(金)の消印まで受け付けます。
- 受験手続き 申込書は役場人事秘書係に用意しています
- ※郵送で申込書を請求する場合は、「採用試験申込書請求」と朱書きした封筒に、140円切手をはったA4サイズの返信用封筒を同封し、郵送してください。
- ※水巻町のホームページから、募集要項・申込書の様子をダウンロードして利用することもできます。
- 申し込み・問い合わせ 役場人事秘書係
〒807-8501 水巻町頃末北一丁目1番1号
ホームページ <http://www.town.mizumaki.fukuoka.jp/>



民間企業等職務経験者 県職員採用試験

あなたの感性や、
柔軟な発想力を活
かして、県で働き
ませんか。



- 試験区分 行政
 - 採用予定数 6人程度
- ※採用予定数は、変更になる場合があります。
- 対象 昭和47年4月2日～昭和53年4月1日生まれで、民間企業などで職務経験が5年以上ある人
 - 1次試験日 9月2日(日)
 - 試験地 福岡市、東京都港区
 - 申込期間 7月23日(月)～8月3日(金)
- ※インターネットでの申し込みは

裁判所職員Ⅲ種採用試験

- 対象 昭和61年4月2日～平成2年4月1日生まれの人
 - 1次試験日 9月16日(日)
 - 申込期間 7月17日(火)～25日(水)
 - 申し込み・問い合わせ 福岡地方裁判所事務局人事課 ☎(092)781局3141番へ
- 技術者試験と講習会
- とき 10月14日(日) 午前10時

- 対象 試験実施日において、年齢が満20歳以上の人で、次のいずれかに該当する人
 - ▽学校教育法による高等学校または、旧中学校令による中等学校以上の学校の土木工学科または、これに相当する課程を修了して卒業した人
 - ▽高等学校などを卒業した人で、排水設備工事または、排水設備工事以外の下水道工事あるいは水道工事(以下「排水工事等」という)の設計または、施工に關し受験申込日において1年以上の実務経験がある人
 - ▽排水工事等の設計または施工に關し、受験申込日において2年以上の実務経験がある人
- 費用 1万2000円

講座・講演

ホームヘルパー2級課程 平日コース養成研修

- とき 9月4日(火)～平成20年2月22日(金)
- ところ

- ▽講習・実技 日本赤十字社福岡県支部宗像ホームヘルパー研修センター(宗像市)
- ▽実習 市町村にある施設
- 定員 6人(応募者多数の場合は抽選になります)
- 費用 3万円程度(テキスト代、健康診断料など)
- 申込期限 7月24日(火)
- 申し込み・問い合わせ 役場高齢者福祉係

母子家庭のための パソコン基礎講習会

- とき 9月11日(火)～14日(金) 午前9時45分～午後4時45分

広告募集中

事業所などの有料広告を募集しています。
「広報みずまき」で会社のPRをしてみませんか？

- 契約料金 20,000円×掲載回数
1区画(90mm×50mm)
 - ※1回の契約で3回以上の掲載となります。
- 詳しい掲載条件などは役場広報情報係まで ☎201-4321

- ところ えーるピア久留米(久留米市)
- 対象 母子家庭の母または寡婦で、原則として母子家庭等就業自立支援センターに求職登録している人
- 費用 3000円程度(テキスト代)
- 定員 10人(応募多数の場合は選考)
- ※託児を希望する人は、事前に予約をしてください。
- 申込期限 8月3日(金) 必着
- 申し込み・問い合わせ 福岡県母子寡婦福祉連合会 ☎(092)584局3931番

相談

あなたの自立を助けます
若者サポートステーション



長期間就職できずに悩んでいる若者の職業的自立などを支援し、無料で相談に応じます。

●とき 毎月第1・第3土曜日

午前10時30分～午後4時

●ところ 若者ワークプラザ北九州(小倉北区浅野)

※平日に、電話で予約が必要です。

●申し込み・問い合わせ 詳しくは福岡県若者サポートステーション事務局 ☎(092) 739

局3405番

住民相談であなたの悩みを話してください

●とき 毎週月・水曜日(祝日は除く)午前10時～午後4時(正

午～午後1時は昼休み)

●ところ いきいきほーる(相談は電話でも受け付けます)

●相談員 住民相談員

●問い合わせ 社会福祉協議会 ☎202局3700番

司法書士の無料法律相談

財産、相続、多重債務などの相談に応じます。

●とき 7月14日(土) 午後1時～4時(受け付けは3時30分

まで)

●ところ いきいきほーる

●相談員 司法書士

●問い合わせ 社会福祉協議会 ☎202局3700番

介護相談で介護の悩みを一緒に考えましょう

介護のことを一人で思いつめていませんか。

介護に関する様々な相談を受けてアドバイスします。

●とき 7月18日(水) 午後1時～4時

●ところ いきいきほーる

●相談員 介護支援専門員

●問い合わせ 社会福祉協議会 ☎202局3700番

折尾調停協会
無料調停相談会

●とき 7月28日(土) 午前10時～午後3時

●ところ 中間市中央公民館

●相談員 折尾簡易裁判所の民事調停委員

●相談内容 金銭、交通事故、土地家屋の明け渡しなど

●問い合わせ 詳しくは折尾簡易裁判所内折尾調停協会 ☎691

局0229番へ

県立北筑前養護学校の
教育相談

子どもの言語や行動などで悩んでいる保護者や関係機関の職員を対象

に、教育相談を実施しています。

●申し込み 平日の午前9時～午後5時に電話で申し込んでください

●問い合わせ 県立北筑前養護学校 ☎(092) 943局8674番

愛のおんごころの
あかあけまつりだ

社会福祉協議会

【香典返し寄付として】

頃末北 故・末次 和男様

おかの台 故・津川 正實様

吉田二 故・津川 京子様

下二 故・松崎 妙子様

猪熊 故・松崎 伸輔様

猪熊 故・吉田 秀次様

猪熊 故・吉田 雅子様

頃末北 故・山下ミサ子様

頃末北 故・山下 幸博様

頃末北 故・山口 順一様

二 故・山口 順一様

二 故・山口 順一様

みずほ 故・野寄ミチ子様

みずほ 故・前田 元洋様

みずほ 故・安井 春善様

みずほ 故・安井 信子様

みずほ 故・山田 陸雄様

みずほ 故・山田 勝也様

みずほ 故・山本 隆様

みずほ 故・山本 芳子様

みずほ 故・小野寺絢子様

みずほ 故・小野寺美雪様

みずほ 故・小野寺美雪様

みずほ 故・清水スエコ様

みずほ 故・清水スエコ様

コスモスまつり 出店とフリーマーケット募集



あなたもコスモスまつりに出店して、まつりを楽しんでみませんか。

●とき 10月27日(土)、28日(日)

●募集店舗 出店15店舗程度、フリーマーケット10区画程度

※応募者多数の場合は町内に住んでいる人と店舗を持っている人を優先し、抽選します。

※水巻町商工会の会員は、商工会にお問い合わせください。

※出店の種類は自由ですが、競合する場合は調整することがあります。

※調理、飲食関係のフリーマーケットは出店できません。

※まつりの運営に支障があると判断した場合は、出店

をお断りします。

※臨時食品営業許可の必要な出店は、遠賀保健福祉環境事務所事前に手続きをしてください。その際、申請料が1業種につき2,400円必要です。

●出店費用 1日2,000円(フリーマーケットは1,000円)

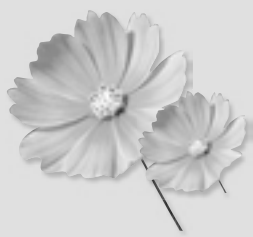
※電源を使用する場合は、別に1日2,000円が必要です。

●必要書類 本人の免許証または保険証、町外者で町内に店舗を持つ人は店舗の住所が確認できる書類

●申込期限 7月27日(金)(締切厳守)

※申込期限を過ぎた場合は受け付けできません。

●申し込み・問い合わせ コスモスまつり実行委員会(役場産業建設課内) ☎201-4321 または水巻町商工会 ☎201-7551

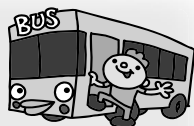




水巻町では、介護が必要な高齢者やその家族を支えるため、介護保険制度によるサービスのほか独自の高齢者福祉サービスを実施しています。

このコーナーでは、高齢者に対するいろいろなサービスの紹介や知ってて便利な情報をお知らせします。

町民プールと 図書館・歴史資料館へ 送迎バスが走ります



小中学生の皆さん。夏休み期間中に無料の送迎バスが町民プールと図書館・歴史資料館に走ります。

今年の夏休みも友だちと一緒に、思いっきり楽しんでください。

- 対象 町内各小・中学校の生徒
- 発着場所 伊左座・吉田・猪熊の各小学校の校門前
※武道館、町民体育館にも停車します。

●運行期間 7月23日(月)
～8月31日(金)

※8月6日(月)と21日(火)
の午前中は、運行しません。
※図書館休館日は、図書館に
バスは行きません。



●運休日 土曜日・日曜日と8月13日～15日

●問い合わせ

▷総合運動公園内スポーツ振興係 ☎ 201-4000

▷図書館・歴史資料館 ☎ 201-5000

【バスの発車時間】

●伊左座小学校用

行き	帰り	
伊左座小学校発	プール発	図書館発
10:10	13:20	13:22
13:35	15:20	15:22

●吉田小学校用

行き		帰り	
武道館発	吉田小学校発	プール発	図書館発
10:47	10:50	14:00	14:02
14:12	14:15	16:00	16:02

●猪熊小学校用

行き		帰り	
町民体育館発	猪熊小学校発	プール発	図書館発
11:27	11:30	14:40	14:42
14:52	14:55	16:40	16:42

町内に3か所ある在宅介護支援センターは、高齢者の介護で悩んでいる人や、介護が必要で日常生活に不安のある高齢者のための相談窓口です。

「介護が必要になったらどうしたらいいの?」など、1人で悩まずに気軽に相談してください。自宅での介護生活を、関係機関と連携を取りながら支援していきます。

また、場合によっては自宅を訪問することもありますので、ご協力をお願いします。



- ① 在宅福祉サービスや高齢者介護などの総合相談窓口
- ② 町の在宅福祉サービスの紹介、説明、代行申請
- ③ 高齢者の訪問調査、福祉サービスプランの作成
- 対象 高齢者の心配ごとや悩みごとを抱えている人
- 費用 無料
- 問い合わせ
 - ▽北部在宅介護支援センター(猪熊一丁目6番40号) ☎ 2002局 8990番
 - ▽中部在宅介護支援センター(頃末北四丁目2番30号) ☎ 201局 1314番
 - ▽南部在宅介護支援センター(吉田南二丁目9番1号) ☎ 201局 8826番

広報みずまき 編集後記

■ 昨年の7月に広報デビューして、この号で1年になります。広報担当になって初めてレンズ交換ができるカメラを扱うようになったのですが、撮影した写真のきれいに驚かされました。カメラの性能はピカ一なのに、私の腕はまだ追いつきません。皆さんからよく「広報さん、頑張ってね」と言ってもらっています。その一言が、私たちにとって最高の報酬です。

これからも皆さんが見せてくれる、いい表情が撮れるように頑張ります。

■ 広報情報係の中には、広報を担当するグループとホームページを担当するグループがあるのをご存じですか。先日、そのホームページ担当者からうれしいお知らせを聞きました。水巻町のホームページが「九州ウェブサイト大賞2007」の優秀賞に選ばれたとのことでした。これは民間会社や地域コミュニティ、自治体など九州にある個人や団体のホームページが対象で、情報量や操作性、地域などを評価して決定するものです。暗い話題が多い昨今、少し気持ちが明るくなりました。

「今後も皆さんにとって利用しやすいホームページを目指していきます」とは担当者の弁。コスモスマつりをまとめたページもできる予定です。お楽しみに。(藤本)

この広報紙は再生紙を使用しています。





BABY PHOTOALBUM [赤ちゃんアルバム]



町内に住んでいる元気いっぱいな1歳の赤ちゃんを掲載しています。
次号に掲載を希望する人は、7月20日(金)までに広報情報係へ申し込んでください。

かわいいういちゃん！元気に大きくなつてね♡



古賀
たしろ 田代 ゆいちゃん
18年7月10日生まれ

これからも明るく元気にすくすく育つてね。



猪熊
さかもと ななみ 坂本 七海ちゃん
18年7月3日生まれ

おてんば凛ちゃんの笑顔がみんな大好き♡



二
ひらき かりん 平城 夏凜ちゃん
18年7月9日生まれ

ニコニコ笑顔に癒されて、幸せいっぱいありがとう♡



頃末北
なかにし りの 中西 梨乃ちゃん
18年7月9日生まれ

♡ 凧姉ちゃんと仲良く遊んでね



下二
さとう さなみ 佐藤 沙南ちゃん
18年7月17日生まれ

お誕生日おめでとう♡
これからもいっぱい遊ぼうね



頃末北
おおだて たくむ 大館 拓武ちゃん
18年7月23日生まれ

職場訪問 頑張ってます！ 町内の頑張っている人を紹介するコーナーです

自分が作った手袋を使ってもらえたら
とってもうれしいですね。



とみなが しゅうじ
富永 修二さん(吉田団地)

平成3年2月1日生まれ、16歳
株式会社カミキ(猪熊)

今月は、日本で初めて国際規格(ISO)に適合する防振手袋を作った株式会社カミキに勤務する富永修二さんの登場です。

●この仕事についたきっかけは。

学校に求人がきていました。会社を見学して雰囲気がとてもよかったのと、工場で製品が作られていく様子に興味があって、この仕事をやってみたいと思いました。

●今、どんな仕事をしているのですか。

皮を金型でプレスして切り抜く仕事をしています。たくさん種類がある金型を覚えて、一枚の皮を無駄が出ないように上手に考えながら切っていく。最初から比べたら、少しは速くできるようになったのですが、なかなか難しいですね。

●これからの目標は。

会社では防振手袋など約1000種類の手袋が作られています。チェーンソーなどの振動が起こる機械を長時間使用すると人の健康を害することがあるんです。防振手袋は、その振動を軽減させることを目的で作られています。

手袋は人が使うものです。穴が開いていたり、傷がついていたりしないように注意しながら丁寧に作っています。これから経験をたくさん積んで、皆さんに喜ばれる、良い手袋を作りたいです。自分が作った手袋を皆さんに使ってもらえたら、とってもうれしいですね。