

お知らせ版

このマークを見つけたら
プラスチック製容器包装有料指定ごみ袋へ
詳しくは 10 ページをご覧ください。

3

NO.240



4月1日から
プラスチック製容器包装の
分別収集が始まります



広報

T O W N M I Z U M A K I I S S U E

みずまき

<http://www.town.mizumaki.fukuoka.jp/>

4月8日は

県知事選挙と県議会

議員選挙の投票日

4月22日は

町議会議員選挙の投票日



（市民課や住民課）にお問い合わせください。

【町議会議員選挙】

昭和62年4月23日までに生まれた人で、平成19年1月16日までに転入届をして、引き続き水巻町に住所を有する人（住民基本台帳に記載されている人）です。

投票所の入場券を郵送します

投票所の入場券は郵送します。入場券にはあなたが投票できる投票所が書いてあります。投票の前にもう一度確かめてください。



また、期日前投票をする人は裏面に宣誓書を印刷してありますので、必要事項を記入の上、期日前投票所に持参してください。

入場券を忘れた人や入場券が何らかの事情で届かなかった人は、投票のとき「印鑑」を持って、投票所の事故係に申し出てください。手続き後に、投票することができます。

なお、県知事・県議会議員選挙については「3月11日以降」に、町議会議員選挙については「4月3日以降」に転居した人は、転居前の住所に該当する投

票所で投票してください。

代理投票・点字投票

身体の障害などで字を書くことができない人は「代理投票」を、視覚障害のある人は「点字投票」をすることができます。希望する人は係に申し出てください。

期日前投票ができます

仕事や旅行、入院などで投票日に投票できない人は、期日前投票をすることができます。入場券をもって、役場101会議室にお越しください。

【期日前投票受付期間】

○県知事選挙 3月23日（金）～4月7日（土）

○県議会議員選挙 3月31日（土）～4月7日（土）

○町議会議員選挙 4月18日（水）～4月21日（土）

※受付時間 午前8時30分から午後8時まで

※投票日近くになると大変混雑します。早めにお越しください。

※県知事・県議の両方を一度に投票する人は、3月31日（土）～4月7日（土）にお越しください。

病院や施設に入所している人は不在者投票ができます

指定病院に入院中の人や指定施設に入所中の人は、病院や施設で不在者投票ができます。また、長期出張などで投票日に投票できない人も不在者投票ができます。

【不在者投票受付期間】

○県知事選挙 3月23日（金）～4月7日（土）

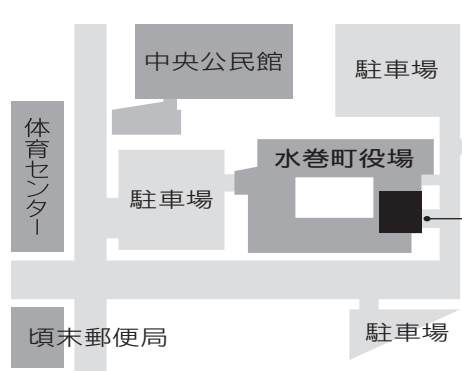
○県議会議員選挙 3月31日（土）～4月7日（土）

○町議会議員選挙 4月18日（水）～4月21日（土）

※詳しくは、病院や施設または選挙管理委員会にお尋ねください。

●問い合わせ 役場選挙管理委員会 ☎201局4321番

期日前投票の会場はこです。



今回の選挙で投票できる人

【県知事・県議会議員選挙】

昭和62年4月9日までに生まれた人で、平成18年12月29日までに転入届をして、引き続き水巻町に住所を有する人（住民基本台帳に記載されている人）です。

県内のほかの市町村に1回だけ住所を移した人（さらに他

の市町村に転出した人は対象外）で、まだ新住所地の選挙人名簿に登録されていない人は、転出前の市町村で投票することができます。

ただし、この場合「引き続き県内に住所を有する証明書」が必要となります。この証明書は、県内のいずれの市町村に対してでも申請できますので、詳しくは、お近くの市町村役場

投票所 あなたが ここが

第4投票所

頃末南、頃末北、机、高尾、中央区、緑ヶ丘

第5投票所

古賀、新生街、梅ノ木団地東、梅ノ木団地西、古賀団地

第1投票所

立屋敷、伊左座、みずほ、二、二団地、下二、サニーニュータウン、のぞみ野

第6投票所

高松、おかの台

第2投票所

吉田一、吉田二、吉田団地

第7投票所

樋口、猪熊、猪熊町住

第3投票所

吉田三、美吉野、鯉口団地、鯉口分譲、宮尾台

郵便による不在者投票は 証明書が必要です。

郵便投票のできる人の範囲

1. 身体障害者

障害	両下肢・体幹 移動機能	心臓・じん臓・呼吸器・ ぼうこう・直腸・小腸	免疫
1級	○	○	○
2級	○		○
3級		○	○

2. 戦傷病者

障害	両下肢・体幹	内臓機能
特別項症	○	○
第1項症	○	○
第2項症	○	○
第3項症		○

3. 介護保険被保険者証をもつ人

要介護状態区分等の欄に要介護5の記載がある人

郵便投票のできる人の範囲(上記)に該当する人で、投票所に行くことができない人は郵便による不在者投票ができます。

郵便投票をするには、前もって証明書の交付を受けておかなければなりませんので、事前にお問い合わせください。なお、不在者投票用紙などは、県知事・県議選挙については、4月4日(水)、町議選挙については、4月18日(水)までに請求してください。

※代理記載制度を利用できる人

上記の郵便投票ができる人で、身体障害者手帳の四肢、視覚の障害程度が1級の人、または同程度であることを知事が証明した人、または戦傷病者で特別項症から第2項症までの人。

選挙人名簿を縦覧します

選挙人名簿の縦覧は選挙人相互が確かめあうことで、新しく選挙人名簿に登録された人について、登録漏れなどを防止することを目的としています。登録について不服があるときには、この縦覧期間内に文書で異議を申し出ることができます。

【県議会議員選挙】

- とき 3月30日(金) 午前8時30分～午後5時15分
- ところ 選挙管理委員会事務室(役場1階105会議室)

【町議会議員選挙】

- とき 4月17日(火) 午前8時30分～午後5時15分
- ところ 選挙管理委員会事務室(役場1階105会議室)

候補者の名前だけ書いてください

投票用紙には、あなたの選びたい候補者の氏名を書いてください。候補者の氏名以外を書くと無効となることがあります。

4月8日の県知事・県議会議員選挙の投票の順番は、最初に「県知事」、次に「県議会議員」です。間違えないように投票してください。

人件費の状況 (平成 17 年度普通会計決算)

住民基本台帳人口	歳出額 (A)	実質収支	人件費 (B)	人件比率 (B/A)	16年度の人件費率
31,036 人	7,406,637 千円	178,383 千円	1,628,522 千円	22.3%	22.3%

※ 人件費には、特別職に支給される給与や報酬などが含まれます。

職員給与費の状況 (平成 18 年度普通会計予算)

職員数 (A)	給与費				一人当たりの 給与費 (B/A)
	給料	職員手当	期末・勤勉手当	計 (B)	
160 人	623,216 千円	97,164 千円	260,779 千円	981,159 千円	6,132 千円

※ 職員手当には、児童手当・退職金は含まれていません。

職員の平均給料月額と平均年齢の状況 (平成 18 年 4 月 1 日現在)

区分	一般行政職		技能労務職	
	平均給料月額	平均年齢	平均給料月額	平均年齢
水巻町	343,044 円	43.4 歳	327,135 円	45.6 歳
国	328,477 円	40.4 歳	286,500 円	48.4 歳

職員の初任給の状況 (平成 18 年 4 月 1 日現在)

区分	一般行政職		技能労務職
	大学卒	高校卒	高校卒
水巻町	176,800 円	148,000 円	140,300 円
国	170,200 円	138,400 円	—

職員の経験年数別・学歴別平均給料月額の状況 (平成 18 年 4 月 1 日現在)

区分	一般行政職		技能労務職
	大学卒	高校卒	高校卒
経験年数 10 年以上 15 年未満	296,455 円	267,280 円	253,598 円
経験年数 15 年以上 20 年未満	351,208 円	303,518 円	294,353 円
経験年数 20 年以上 25 年未満	390,914 円	371,476 円	306,738 円

※ 経験年数とは、卒業後直ちに採用された場合は採用後の年数を、採用前に民間などに勤務した経験がある場合は、その期間を換算し、採用後の年数に換算した年数をいいます。

※ 平成 17 年度地方公務員給与実態調査に基づくものです。

期末・勤勉手当の状況 (平成 17 年度支給割合)

区分		6 月	12 月	合計
水巻町	期末手当	1.40 月分	1.60 月分	3.00 月分
	勤勉手当	0.70 月分	0.75 月分	1.45 月分
国	期末手当	1.40 月分	1.60 月分	3.00 月分
	勤勉手当	0.70 月分	0.75 月分	1.45 月分

水巻町の職員給与を公表します。

水巻町職員の給与は町議会での予算や給与条例の審議などを通じて明らかにされています。さらに、町民の皆さんに一層ご理解いただくために、給与の状況などを公表します。

● 問い合わせ 役場 人事秘書係



給料 給与 報酬 の違いは？

給料額とは、水巻町の給与条例に規定している給料表に基づいて支払われている額のことです。給与額とは、給料と扶養・通勤・住居などの手当を含めて支払われている額のことです。

また、報酬とは非常勤特別職や議会議員などに支払われているものをいいます。

もっと 詳しく 見れないの？

国や類似団体との比較や、定員適正化計画などの詳細は、水巻町のホームページ(<http://www.town.mizumaki.fu.kuoka.jp/>)でも公開しています。

また、役場人事秘書係の窓口でも公開していますのでご覧ください。

退職手当の状況 (平成 18 年 4 月 1 日現在)

区分		勤続 20 年	勤続 25 年	勤続 35 年	最高限度	一人当たり 平均支給額
水巻町	自己都合	23.50 月分	33.50 月分	47.50 月分	59.28 月分	23,884 千円
	定年	30.55 月分	41.34 月分	59.28 月分	59.28 月分	
国	自己都合	23.50 月分	33.50 月分	47.50 月分	59.28 月分	
	定年	30.55 月分	41.34 月分	59.28 月分	59.28 月分	

※ 1 人当たり平均支給額は、平成 16 年度に勤奨・定年退職した職員に支給された金額です。

その他の手当の状況 (平成 18 年 4 月 1 日現在)

手当の名称	内容	一人当たり 平均支給年額
地域手当	給料・扶養手当の合計額の 2.5% (平成 17 年度は調整手当として支給)	126,533 円
特殊勤務手当	特殊な業務に従事する職員に対して支給 (職員全体の 7.6%) 税務手当など 3 種類 (平成 18 年度より廃止)	53,969 円
時間外勤務手当	正規の勤務時間外に勤務することを命じられた職員に対して支給	221,328 円
扶養手当	配偶者 13,500 円、他の扶養家族 2 人までそれぞれ 6,000 円、3 人目以降は 1 人につき 5,000 円。配偶者非扶養者の第 1 子は 6,500 円。	202,520 円
住居手当	借家・借間などの居住にかかる費用を負担している職員に月額 27,000 円を限度に支給	143,693 円
通勤手当	交通機関などを利用している職員に対して、月額 55,000 円を限度に支給	59,803 円
管理職手当	課長・主幹職…給料月額額の 15% 課長補佐職…給料月額額の 11% 平成 17 年度は特例条例で上記の率から 2% 削減して支給	586,608 円

※ 1 人当たりの平均支給年額は、平成 17 年度に支給された金額です。

特別職の報酬などの状況 (平成 18 年 4 月 1 日現在)

区分	給 与			報 酬		
	町 長	助 役	収入役	議 長	副議長	議 員
報酬などの月額	766,000 円 (743,020)	622,000 円	580,000 円	336,000 円	298,000 円	279,000 円
期末手当	※ 6 月期…1.40 月分、12 月期…1.60 月分、計 3.00 月分 (平成 17 年度支給割合)					

※ 報酬などの月額 () 内の数字は、平成 17 年度特例条例で減額支給した金額です。

部門別職員数の増減の状況 (平成 18 年 4 月 1 日現在)

区分	部門	一般行政部門										特別行政部門		公営企業等会計部門		合計	
		議会	総務企画	税務	民生	衛生	労働	農林水産	商工	土木	小計	教育	小計	水道	その他		小計
職員数 (人)	平成 17 年	3	35	13	31	11	2	3	2	22	122	42	42	7	13	20	184
	平成 18 年	3	35	13	27	10	2	2	2	22	116	40	40	7	14	21	177
	対前年増減数				△ 4	△ 1		△ 1			△ 6	△ 2	△ 2		1	1	△ 7

※ 教育長を含みます。

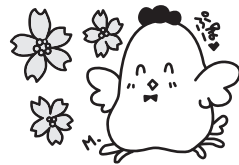
一般行政職の級別職員数の状況 (平成 18 年 4 月 1 日現在)

区分	1 級	2 級	3 級	4 級	5 級	6 級	計
標準的な職務内容	主事・技師・保健師		主任	係長	課長・課長補佐	課長	
職員数	3 人	7 人	47 人	34 人	11 人	13 人	115 人
構成比	2.6%	6.1%	40.8%	29.6%	9.6%	11.3%	100%

※ 水巻町の給与条例に基づく給与表の区分による職員数です。
※ 標準的な職務内容とは、それぞれの級に該当する代表的な職務です。

遠賀川の河川敷にもたくさんの菜の花が咲き乱れ、水巻町にも本格的な春がやってきました。

水巻町の生涯学習をお伝えする「生涯学習だより」。第40号は平成19年度の生涯学習関係のイベント予定です。



SPORTS & CULTURE

生涯学習だより



			中央公民館		南部公民館			
月	日	曜	行 事		日	曜	行 事	
4月								
5月	25	金	春の文化祭美術工芸展（～31日） ※さつき展 5月26日～29日		25	金	春の文化祭（～31日）	
6月	上旬		家庭教育学級開講 6月～11月全10回（8月を除く） ろうけつ草木染め教室 6月～10月全10回		中旬		南部ふれあい講座（長期）5コース（～11月下旬） 文学・歴史・福祉・語学・料理コース	
	9	土	少年少女ボランティアサークル活動 毎月第2土曜日全8回（8月除く）					
7月	11	水	盆踊り太鼓講習会					
	18	水	盆踊り講習会					
	下旬		みまき文化公演（子ども劇場）					
8月	26	日	玄界灘ジョイントコンサート（福津市・岡垣町・水巻町合同） ところ：岡垣サンリーアイ					
9月			みまき文化公演				生涯学習推進講座（長期）文学・歴史・福祉・語学・料理コース（～2月上旬）	
10月	14	日	第46回水巻町青少年競書大会		7	日	南部芸能まつり	
	27	土	秋の文化祭（～11月4日）		27	土	秋の文化祭	
	下旬		お茶会					
11月	3	土	芸能まつり					
	上旬		俳句大会 チャリティダンスパーティ 謡曲大会		下旬		ジュニア趣味講座	
	17	土	みまき文化公演（落語）					
12月	中旬		クリスマスコンサート（定期コンサート）					
1月	14	月	成人式		中旬		南部ふれあい講座（短期）2コース 実技・教養コース（各3回）	
2月	中旬		水巻町男女共同参画プラン推進事業					
3月								
その他	水巻町少年少女合唱団（毎月第2・4土曜日）				みまき文化鑑賞講座（美術館訪問）			

※日にちは変更となる場合があります。事前にお問い合わせください。

【問い合わせ】

- 中央公民館 水巻町頃末北一丁目1番2号 ☎201-0401
- 南部公民館 水巻町下二東三丁目3番21号 ☎202-2472
- 生涯学習係・人権教育係 水巻町頃末北一丁目1番2号（中央公民館内） ☎201-4321
- スポーツ振興係・体育協会・スポーツ少年団 水巻町頃末北三丁目10番1号 ☎201-4000

生涯学習係・人権教育係			スポーツ振興係			体育協会・スポーツ少年団												
月	日	曜	行事	日	曜	行事	日	曜	行事									
4月							29日		青少年育成事業(剣道)									
5月	下旬		地区公民館長連絡協議会	19日	土	少年・少女卓球教室(全7回)	5日	土	スポーツ少年団野球大会									
			社会教育委員会議	28日	月	ナイターテニス教室(全10回)	13日	日	水巻町ソフトボール選手権大会									
6月	上旬		少年教室開講式・宿泊研修(玄海の家)	3日	日	地域女性バレーボール大会	24日	日	スポーツ少年団水泳競技大会									
				10日	日	社会人ソフトボール大会												
	中旬		社会教育委員会議	17日	日	初心者テニス大会												
7月	上旬		同和問題啓発強調月間街頭啓発	1日	日	プール開始(～8/31)	8日	日	北九州地区バレーボール大会									
			水巻町同和問題強調月間講演会			集まれ卓球大会			遠賀郡民体育大会(水泳)									
			水巻町人権教育研究協議会総会			16日			月	小学生サンドバレーボールフェスタ(雨天時 猪熊小学校体育館)	22日	日	遠賀郡民体育大会(軟式野球・軟式テニス・硬式テニス・ソフトボール)					
	中旬		日蘭中学生交流事業(オランダ中学生ホームステイ受入)	25日	水	夏休みバドミントン教室(全10回)	29日	日	遠賀郡民体育大会(バレー・バドミントン・バスケットボール・剣道・弓道・陸上・卓球・相撲)									
8月	上旬		少年教室宿泊研修(行橋市)				5日	日	遠賀郡民体育大会(陸上)(8月4日・長距離)									
			水巻町人権教育夏季講座				19日	日	水巻町水泳スポーツ少年団記録会									
	8日	水	福岡県公民館大会				26日	日	スポーツ少年団ミニバスケットボール大会									
	30日	木	九州地区公民館研究大会						福岡県民体育大会・夏季大会									
9月			福岡県社会教育委員研究大会	4日	火	生涯スポーツフェスタ ナイターグランドゴルフ(雨天5日)	1日	土	遠賀郡スポーツ少年団種目別大会(軟式野球・サッカー)									
				8日	土	生涯スポーツフェスタ ターゲットバードゴルフ	2日	日	遠賀郡スポーツ少年団種目別大会(サッカー・水泳・バレー)									
				9日	日	バドミントンを楽しもう大会	8日	土	遠賀郡スポーツ少年団種目別大会(軟式野球)(雨天9月9日)									
				22日	土	町民体カテスト	23日	日	福岡県民体育大会・秋季大会									
				30日	日	小学生ドッチビーで遊ぼう大会	25日	火	水巻町テニス選手権大会(雨天30日)									
10月	中旬		地区公民館長連絡協議会 社会教育委員会議	21日	日	水巻テニス大会(雨天中止)	7日	日	水巻町ターゲットバードゴルフ選手権大会									
							14日	日	スポーツ少年団空手道競技大会									
							21日	日	水巻町ビーチボールバレー選手権大会									
							28日	日	水巻町弓道選手権大会									
11月	中旬		社会教育委員先進地視察	4日	日	ウォークラリー(予備日11日)	18日	日	スポーツ少年団駅伝・マラソン大会(予備日25日)									
				下旬	23日	金	水巻ビーチボールバレー西日本大会											
12月	上旬		人権週間町内街頭啓発 水巻町人権週間のつどい講演会				2日	日	水巻町卓球選手権大会									
							9日	日	遠賀郡ロードレース大会									
	下旬		少年教室閉講式															
				未定														
1月				24日	木	体育施設利用団体代表者会議	13日	日	水巻町剣道選手権大会									
									27日	日	スポーツ少年団剣道競技大会							
2月	下旬		教育実践交流会	中旬		スポーツ講演会			3日	日	水巻町ママさんバレーボール選手権大会							
																福岡県都市対抗駅伝大会		
																10日	日	北九州地区スポーツ少年団交流大会
																11日	月	スポーツ少年団バレーボール大会
3月	中旬		社会教育委員会議 地区公民館長連絡協議会						17日	日	水巻町バドミントン選手権大会							
その他			ライフカレッジ修了生はつらつ事業 行政への出前講座 地域への講師派遣事業 公民館ボランティア人材登録・派遣事業			水巻町体育指導委員会議(6回) 遠賀郡体育指導委員会議、研修会 北部体育指導委員会議、研修会			体育協会研修会 スポーツ少年団指導者認定講習会 (6月16日～17日北九州市鞘ヶ谷競技場) 柴原選手野球教室(12月) 水巻町スポーツ少年団リーダー研修会									

※日にちは変更となる場合があります。事前にお問い合わせください。

みずまき 生活情報

INFORMATION

水巻町役場 ☎ 201-4321
FAX 201-4423

中央公民館 ☎ 201-0401
FAX 201-0411

南部公民館 ☎ 202-2472
FAX 202-2473

総合運動公園
・スポーツ振興係 ☎ 201-4000
・テニスコート ☎ 201-5757

いきいきほーる
・健康推進係 ☎ 202-3212
FAX 202-3621

子育て支援センター ☎ 203-5772
FAX 203-5806

児童少年相談センター ☎ 203-1555
FAX 203-1553

図書館 ☎ 201-5000
FAX 201-0995

歴史資料館 ☎ 201-0999
えぶり山荘 ☎ 202-6230

障害者福祉センター ☎ 201-0794

産業別最低賃金

県内の産業別最低賃金は下記の表のとおりです。

表の中にない業種は、福岡県最低賃金(時間額 652円)が適用されます。

業種	1時間
製鉄業、製鋼・製鋼圧延業、鋼材製造業	770円
電気機械器具、情報通信機械器具、電子部品・デバイス製造業	743円
輸送用機械器具製造業	760円
百貨店、総合スーパー	717円
自動車(新車)小売業	758円
各種商品小売業	710円

●問い合わせ 福岡労働局
☎ (092)411-4578

お知らせ

福祉タクシーチケットを
3月26日から交付します

町ではタクシードライバーに、
重度心身障害者などが利用するタクシードライバーの初乗料金を助成しています。
現在、交付している福祉タクシードライバーは、3月31日までしか使えません。4月1日以降にタクシードライバーを利用する人は、新しいタクシードライバーの交付を受けてください。



●対象 身体障害者手帳1・2級、療育手帳A判定、精神保健福祉手帳1・2級、特定疾患医療受給者証を持っている人

●交付開始 3月26日(月)

●ところ 役場障害者福祉係

●持ってくるもの 身体障害者手帳、療育手帳、精神保健福祉手帳、特定疾患医療受給者証のいずれか

▽印鑑

●申し込み・問い合わせ 詳しくは役場障害者福祉係へ

税の納期限

▷国民健康保険税 第10期
4月2日(月)

納付はお早めに
お願いします。

●問い合わせ 役場納税係

巡回交通事故相談

●とき 4月11日(水)
午前10時~午後4時
(受け付けは午後3時まで)

●ところ ハピネスなかま
(中間市通谷)

●問い合わせ
福岡県交通事故相談所
☎ (092) 643-3168

命を救うために
献血をお願いします

献血された血液は、病いやケガなどで輸血を必要としている人たちの命を救うために使われます。皆さん、献血にご協力をお願いします。



●とき 3月29日(木) 午後1時30分~4時

●ところ 南部公民館

●問い合わせ 社会福祉協議会 ☎ 202局3700番

危険物取扱者試験と
準備講習会

【危険物取扱者試験】

●とき 6月17日(日)

●ところ 九州共立大学(八幡西区)

●試験科目 全種類
●申込期間 4月12日(木)~5月1日(火)

【危険物準備講習会】

●とき 6月3日(日)

●ところ 中間市消防本部

●対象科目 乙種4類と丙種
●申込期間 5月1日(火)~6月3日(日)

●費用 2000円(会員・学生1500円)

※テキスト代などが別途必要です。
●問い合わせ 遠賀郡消防本部予防課 ☎ 293局8125番

子どもたちを育てよう
保育士試験

あなたも保育士試験に挑戦してみませんか。

●とき 8月7日(火)~8日(水) 2日間

▽筆記試験 10月14日(日)

▽実技試験 10月14日(日)
※この試験は、採用試験ではありません。

●ところ 第一経済大学(4月から福岡経済大学に名称変更)と第一保育短期大学(大宰府市)

事業者の皆さん
労働保険の年度更新です

労働保険(労災保険・雇用保険)の申告・納付は、5月21日(月)までです。

4月1日から全ての労災保険適用事業者を対象に「石綿健康被害救済法」によって、一般拠出金の徴収が始まります。

一般拠出金も労働保険料の確定保険料とあわせて、最寄りの銀行・郵便局などの金融機関で申告・納付をしてください。

※一般拠出金の割合は、保険料算定基礎額500万円あたり250円です。

●問い合わせ 詳しくは福岡労働局労働保険適用室 ☎ (092) 434局9833番へ

ご協力に感謝します
町総合計画アンケート

町民2500人を対象にした「第4次水巻町総合計画アンケート」に、ご協力いただきありがとうございます。ありがとうございました。

このアンケートは、平成19年度から本格的な計画作成を行うときの基礎資料とさせていただきます。また、集計・分析が終わりしだい、その結果を広報やホームページなどを通して皆さんにお知らせします。

なお、アンケート用紙がまだお手元にある人は、お手数ですが、記入して3月31日までに返送してください。

●問い合わせ 役場企画係

募集

自分の可能性を活かそう
国税専門官募集

国税専門官は、法律や経済、会計などの専門知識を駆使する税のスペシャリストです。

あなたも自分の力を国税専門官として活かしてみませんか。

対象

▽昭和53年4月2日～昭和61年4月1日生まれの人

▽昭和61年4月2日以降に生まれの人

①大学を卒業した人、平成20年3月までに卒業する見込みの人

②人事院が①と同等の資格がある



固定資産課税台帳と縦覧帳簿をお見せします

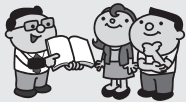
- とき 4月2日(月)～5月31日(木)
- ところ 役場課税係
- 持ってくるもの 印鑑、納税通知書または運転免許証などの本人確認ができるもの

【閲覧制度】

固定資産課税台帳を見て、課税内容を確認していただく制度です。4月2日から平成19年度の固定資産課税台帳をお見せします。



- 対象 所有者、納税管理人、所有者または納税管理人から委任された人(委任状が必要)、借地人・借家人(賃貸借契約書が必要)



【縦覧制度】

固定資産税の納税者が、自分自身の固定資産の価格が適正であるかどうかを確認するために、ほかの土地・家屋の価格と比較することができる制度です。

●帳簿の内容

- ▷土地価格等縦覧帳簿(所在・地番・地目・地積・価格が記載されている)
- ▷家屋価格等縦覧帳簿(所在・種類・構造・床面積・家屋番号・価格が記載されている)

- 対象 土地や家屋の固定資産税納税者、納税管理人、納税者から委任された人(委任状が必要)

- 問い合わせ 役場課税係

相談

●申し込み・問い合わせ 社会福祉協議会 ☎202局3700番

●住民相談でああなたの悩みを話してみませんか



住民相談の相談日は、4月から毎週月曜日と水曜日に変更になりました。

高齢や身体が不自由などの理由で相談に来れない人は、自宅へ相談員が伺います。

日常の悩みを一人で抱え込まず、気軽に相談ください。

- とき 毎週 月・水曜日(祝日は除く) 午前10時～午後4時(正午～午後1時は昼休み)

●ところ いきいきほーる(相談は電話でも受け付けます)

- 相談員 住民相談員

- 問い合わせ 社会福祉協議会 ☎202局3700番

行政の苦情や相談は行政相談員の行政相談へ

行政相談委員は皆さんからの相談を受けて助言や、問題の解決を促進するために、関係する行政機関に対して通知することなどを行っています。

- とき 4月9日(月) 午後1時～午後4時
- ところ いきいきほーる

ヤマハ音楽教室 春の「体験教室」実施中



Let's Join us.
おかあさん「音楽の扉」をひらいてあげてみませんか?

「体験教室」はすべて予約制です。ご予約はお早め!
東筑楽器教材(株) <http://www.kita9wave.co.jp>
フリーダイヤル: 0120-835022 TEL: 093-202-3100

Don't miss the Chance!

- 相談員 行政相談委員
- 問い合わせ 社会福祉協議会 ☎202局3700番
- 法律の専門家 弁護士の無料法律相談
- とき 4月9日(月) 午後1時～4時
- ところ いきいきほーる
- 定員 7人(予約申込み先着順)
- ※定員になり次第締め切ります。
- 対象 町内に住む人
- 申込期間 4月3日(火) 午前8時30分～
- 相談員 弁護士
- 問い合わせ 社会福祉協議会 ☎202局3700番

プラスチック製
容器包装専用



分ければ資源。 プラスチック製容器包装の分別収集

4月1日から新しくプラスチック製容器包装の分別収集が始まります。プラスチックは分ければ大切な資源です。ゴミの減量化につながる新しい分別収集にご協力ください。

●プラスチック製容器包装ってどんなものですか。

プラスチック容器包装は、プラスチックで作られている食料品や日用品の容器や包装のことです。

●分別収集で注意することはありますか。

素材はプラスチックでも、ビデオテープや歯ブラシなど、製品自身が商品であるものは容器包装ではありません。「燃えるゴミ」で出してください。

●ゴミ袋は別になるのですか。

3月1日(木)から指定袋販売店で、プラスチック製容器包装指定袋が販売されています。指定袋の料金は大(10枚)306円、小(10枚)204円です。

●収集日や詳しく分別方法を知りたいのですが。

各世帯に配付している「ゴミ収集カレンダー」で地区ごとの回収日がわかります。また、詳しい分別方法は「家庭ごみ分別ガイドブック」を利用してください。カレンダーやガイドブックがお手元にない場合は、役場環境保全係までお問い合わせください。

ゴミの減量化のために ゴミの指定袋があります

指定ゴミ袋が有料なのは、それぞれの人が出すゴミの量に応じて収集料金を公平に負担してもらい、ゴミを出す量を減らすためです。

最近、自分のゴミを他の人が出した指定ゴミ袋に混ぜて出している人がいます。このようなことは絶対にしないでください。

また、発見した場合は、本人に確認して注意を行いますので、役場環境保全係に連絡をお願いします。

●問い合わせ 役場環境保全係 ☎ 201-4321

建設工事などの 入札参加希望者を受け付けます



平成19・20年度に町が発注する建設工事の入札参加を希望する町内登録業者と、平成19年度に町が発注する工事や業務などの入札参加を希望する預かり業者の受け付けを行います。

【町内登録業者】

●対象 建設5業種(土木・建築・舗装・管・水道施設)のうち次のいずれかに該当する業者

▷町内に本店や支店の登記がある法人

▷代表者が町内に住む個人事業主

●有効期間 6月1日～平成21年5月31日

※ただし、平成20年度に更新手続きが必要です。

【預かり業者】

●対象

▷町内登録業者以外の建設業者

▷測量・コンサルタント業者

▷その他の業者

●有効期間 6月1日～平成20年5月31日

※ただし、平成20年度に再申請が必要です。

【受け付け】

●とき 4月2日(月)～13日(金) 午前8時30分～正午、午後1時～5時

※土曜日、日曜日を除きます。

●ところ 役場2階203会議室

【要領・申請書などの配付】

下のいずれかの方法で入手することができます。

①町ホームページからダウンロード(無料)

②管財係での窓口配付(有料)

▷とき 3月5日(月)～4月

13日(金) 午前8時30分～正

午、午後1時～5時

※土曜日、日曜日、祝日を除きます。

▷ところ 役場2階管財係

※4月2日からは役場2階203会議室です。

③郵便請求(有料)

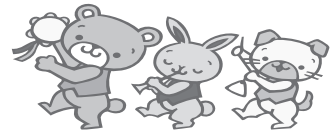
●申し込み・問い合わせ

詳しくは役場管財係 ☎ 201-4321 へ



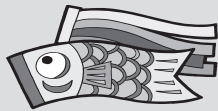
要領と申請書を町ホームページから無料でダウンロードできます。
町ホームページのアドレスは <http://www.town.mizumaki.fukuoka.jp/> です。





広報みずまきに掲載します

子どもの日の 赤ちゃん写真を大募集



広報みずまきでは「子どもの日」にちなんで5月10日に掲載する赤ちゃんの写真を募集します。皆さん、ふるって応募してください。

●対象 町内の初節句を迎える赤ちゃん

●申込方法

①お子さんの写真1枚と

②お子さんの名前、生年月日、住所、電話番号を記入した用紙を役場広報情報係に送ってください。

※デジタルカメラで撮影した写真は、プリントした写真の代わりに、写真データをCDなどの記録媒体に記録して提出してもかまいません。

●定員 25人程度(先着順)

●申込期限 4月13日(金)

※定員になり次第締め切ります。

●申し込み・問い合わせ

〒807-8501 水巻町頃末北一丁目1番1号
役場広報情報係 ☎ 201-4321



予約制

4月の親子で遊ぼう

子育て支援センターは、親子で遊ぼう以外でも平日の午前9時から午後5時まで親子で自由に遊ぶことができます。また、子育てに悩む人の育児相談も行っています。

皆さん、気軽に利用してください。

【すくすく広場】

●とき 4月25日(水) 午前10時～11時

※受付開始は午前9時45分です。

●ところ 水巻町子育て支援センター

●対象 0歳・1歳の子どもと保護者

●内容 みんなおいで!楽しいことが始まるよ!

【のびのび広場】

●とき 4月26日(木) 午前10時～11時

※受付開始は午前9時45分です。

●ところ 水巻町子育て支援センター

●対象 2歳～就学前の子どもと保護者

●内容 みんなおいで!楽しいことが始まるよ!

※親子で遊ぼう開催のため、4月24日(火)午後、25日(水)午後、26日(木)午後は、臨時休館します。なお、相談は受け付けます。

●問い合わせ 水巻町子育て支援センター

☎ 203-5772 Fax203-5806

就学が困難な人に教育費を援助します

町内の小・中学校に在学、入学する人で経済的な理由で就学が困難な場合は、平成19年度の教育費の援助を受けることができます。



●対象

▷生活保護法による教育扶助を受けていない人

▷生活保護法に定められた「要保護者」と同程度に困窮している人

▷特に補助の必要があると認められる人

●申込期限

▷在校生 3月30日(金)まで

▷小・中学校の新1年生 入学式当日まで

※受付期間以降の申請は、申込翌月から認定となり月割りで支給されます。

●必要な書類

▷生計同一者の前年(平成18年)分の所得を証明する書類(公的年金所得者・単身赴任者なども含む)

※会社に勤めている人は、平成18年分の源泉徴収

票、または平成18年分の確定申告書の写し。

※それ以外(自営業など)の人は、平成18年分の確定申告書、または平成19年度の住民税申告書の写し。

▷家賃証明(公営・民間の賃貸住宅に住んでいる人は、家賃月額がわかるもの)

※家賃を口座引き落とししている人は、引き落とし金額がわかる通帳のコピーでもかまいません。

※持家に住んでいる人は必要ありません。

●申込方法 申請用紙は役場2階の教育委員会学校教育係に用意しています。申込期間内に学校教育係で手続きをしてください。

※就学援助は所得によって認定の可否が決まりますので、前年認定された人も毎年申請してください。また、所得を証明する書類を提出しない場合は、申請を受け付けることができません。

●問い合わせ 役場学校教育係 ☎ 201-4321



●問い合わせ いきいきほーる健康推進係 ☎202-3212

子ともの健診

■4か月児健康診査

18日(水) 午後0時50分～

▶小児科医診察、離乳食相談など

●対象 平成18年11月21日～平成18年12月19日生まれの乳児

■7か月児健康診査

17日(火) 午後0時50分～

▶小児科医診察、歯科指導、相談など

●対象 平成18年8月生まれの乳児

母子健康手帳、アンケート、バスタオル、手で握れるおもちゃを持ってきてください。

■1歳6か月児健康診査

20日(金) 午後0時50分～

▶歯科・小児科医診察、相談など

●対象 平成17年9月生まれの幼児

●持ってくるもの 母子健康手帳、アンケート、バスタオル、歯ブラシ(ふだん使っているもの)、お茶

■2歳児歯科健康診査(フッ素塗布)

19日(木) 午後1時～

▶歯科医診察、歯科指導、相談など

●対象 平成17年4月・5月生まれの幼児

●持ってくるもの 母子健康手帳
※フッ素塗布2・3回目の方は歯ブラシ。

みんなで一緒にスマイル体操

あなたも一緒に
やってみませんか?



- とき 5月～11月の月曜日(祝日を除く) 午後1時30分～3時
- ところ 体育センター
- 費用 500円(体育センター利用料/7か月分)
- 内容 ストレッチ、リズム体操
- 持ってくるもの タオル、靴、水筒、動きやすい服装

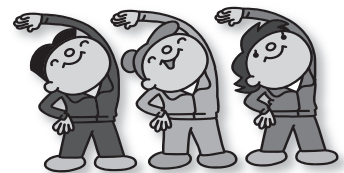
健康相談

個別栄養相談

いきいきほーるで行われていた定例の「健康相談」「個別栄養相談」は、平成19年4月から廃止となりました。

健康についての様々な相談は、これからも随時受けていますので、お気軽にご相談ください。

運動教室参加者募集



- 対象 生活習慣病の治療中で運動が必要な人(国保加入者のみです)
- 定員 20人程度(先着順)
- とき 年間12回(毎月第4火曜日の午前または午後)
- ところ いきいきほーる
- 費用 無料
- 内容 ストレッチ、有酸素運動など

■ポリオ 5日(木)

受付/午後1時15分～2時 投与/午後1時30分～

●対象 生後3か月から90か月未満の乳幼児

※検温は会場で行います。

※必ず母子健康手帳を持ってきてください。忘れた場合、受けられないこともあります。

※当日は健康状態の分かる人が同伴してください。



駐車場が狭いため大変ご迷惑をおかけしておりますが、路上駐車は違反となりますので来所の際は係員の誘導に従ってください。

【次の人は対象になりません】

- ①発熱している人
- ②下痢をしている人
- ③麻しん、風しん、おたふく風邪、水痘などの予防接種をして4週間経過していない人(BCG接種からは4週間、ポリオ投与を受けてからは6週間、)
- ④麻しんにかかった場合は、治ってから4週間程度、その他の病気にかかった場合は治ってから2～4週間程度経過していない人

※判断が難しい場合は、事前にかかりつけ医師にご相談ください。

日・曜	行事名	時間	場所	問い合わせ
2月	住民相談 <small>※祝日を除く毎週月・水曜日にしています。</small>	10:00～16:00	いきいきほーる	社会福祉協議会
7土	お話会(たんぼぼ)	14:00～	図書館	図書館
8日	県知事・県議会議員選挙	7:00～20:00	町内各投票所	選挙管理委員会
"	フリーマーケット	10:00～15:00	猪熊河川敷公園	社会福祉協議会
9月	行政相談	13:00～16:00	いきいきほーる	社会福祉協議会
14土	お話会(ともしびの会)	11:00～	図書館	図書館
"	お話会(図書館スタッフ)	14:00～	図書館	図書館
"	大人のための朗読会	14:00～	図書館	図書館
21土	お話会(ぶぶら)	14:00～	図書館	図書館
"	映写会(子ども向け)	15:00～	図書館	図書館
22日	町議会議員選挙	7:00～20:00	町内各投票所	選挙管理委員会
"	フリーマーケット	10:00～15:00	猪熊河川敷公園	社会福祉協議会
"	映写会(大人向け)	15:00～	図書館	図書館
25水	親子であそぼう(すくすく広場)	10:00～11:00	子育て支援センター	子育て支援センター
26木	親子であそぼう(のびのび広場)	10:00～11:00	子育て支援センター	子育て支援センター
28土	お話会(ピノキオ文庫)	11:00～	図書館	図書館
"	おりがみ教室	13:30～	図書館	図書館

日・曜	従量制	日・曜	人頭制
2月	猪熊6～8丁目	2月	猪熊6～8丁目
2月	頃末北1・2丁目 立屋敷1～3丁目	3火	猪熊4～6丁目 猪熊8丁目 頃末南1丁目・3丁目(7～31番) 頃末北1丁目
3火	猪熊4～6丁目 猪熊8丁目	4水	猪熊4～9丁目 吉田東2丁目(1～21番) 吉田東5丁目(1～4番) 吉田西1・2丁目 吉田西3丁目(1・2番)
4水	猪熊4～9丁目 月2回まわり(太洋社)	5木	頃末北2丁目(4・5番) 頃末北3丁目(1・3・5・11・12・16番) 頃末南1丁目(1～29・32～35番)
5木	頃末北2丁目(4・5番) 頃末北3丁目(1・3・5・11・12・16番) 頃末南1丁目(1～29・32～35番)	6金	頃末北2丁目(4・5番) 頃末北3丁目(1・4・7番) 月2回まわり(太洋社)
6金	頃末北2丁目(4・5番) 頃末北3丁目(1・4・7番) 月2回まわり(太洋社)	7土	頃末南1丁目(30・31番) 頃末南3丁目 吉田西1丁目・2丁目(1～5番) 月2回まわり(環整)
7土	頃末南1丁目(30・31番) 頃末南3丁目 吉田西1丁目・2丁目(1～5番) 月2回まわり(環整)	9月	頃末北2丁目(1・4・5番) 頃末北3丁目(4・6～8番)
9月	頃末北2丁目(1・4・5番) 頃末北3丁目(4・6～8番)	10火	古賀 頃末 猪熊 月2回まわり(太洋社)
10火	古賀 頃末 猪熊 月2回まわり(太洋社)	11水	古賀1・3丁目(9～16番) 中央 古賀3丁目 頃末北1・3・4丁目 頃末南2丁目 吉田東2丁目(1～14番) 吉田西2丁目(6～20番) 吉田西3丁目(1～6番)
11水	古賀1・3丁目(9～16番) 中央 古賀3丁目 頃末北1・3・4丁目 頃末南2丁目 吉田東2丁目(1～14番) 吉田西2丁目(6～20番) 吉田西3丁目(1～6番)	12木	杵1・2丁目 吉田東4丁目 頃末南2丁目 美吉野
12木	杵1・2丁目 吉田東4丁目 頃末南2丁目 美吉野	14土	吉田東1丁目・2丁目(15～22番)・5丁目 吉田西3丁目(7～22番) 吉田南4丁目(2番)・5丁目 下二西3丁目(1～7番)
14土	吉田東1丁目・2丁目(15～22番)・5丁目 吉田西3丁目(7～22番) 吉田南4丁目(2番)・5丁目 下二西3丁目(1～7番)	16月	吉田東3丁目 吉田西5丁目(6～9番) 吉田南3丁目・4丁目(4・6番)
16月	吉田東3丁目 吉田西5丁目(6～9番) 吉田南3丁目・4丁目(4・6番)	17火	吉田西4丁目・5丁目(1～5番) 吉田南2丁目 吉田団地 下二西2丁目 二西3丁目(1～13番)
17火	吉田西4丁目・5丁目(1～5番) 吉田南2丁目 吉田団地 下二西2丁目 二西3丁目(1～13番)	19木	樋口(6・7番) 樋口東 月2回まわり(太洋社) 下二東1～3丁目 下二西3丁目(14～16番) 吉田南1丁目
19木	樋口(6・7番) 樋口東 月2回まわり(太洋社) 下二東1～3丁目 下二西3丁目(14～16番) 吉田南1丁目	20金	猪熊町住 猪熊5丁目8番
20金	猪熊町住 猪熊5丁目8番	21土	猪熊町住 猪熊5丁目8番 吉田西5丁目 二西2・3丁目 伊左座1丁目(23番) 伊左座3・4・5丁目
21土	猪熊町住 猪熊5丁目8番 吉田西5丁目 二西2・3丁目 伊左座1丁目(23番) 伊左座3・4・5丁目	23月	猪熊5丁目 樋口(8～10番) 二東1丁目・2丁目(1～7番)
23月	猪熊5丁目 樋口(8～10番) 二東1丁目・2丁目(1～7番)	24火	猪熊1～4丁目 古賀2丁目 下二西1丁目 二東2丁目(7～15番) 二東3丁目(1～17番) 二西3丁目(14～21番)・4丁目
24火	猪熊1～4丁目 古賀2丁目 下二西1丁目 二東2丁目(7～15番) 二東3丁目(1～17番) 二西3丁目(14～21番)・4丁目	25水	樋口(5番) 猪熊 古賀 月2回まわり(太洋社)
25水	樋口(5番) 猪熊 古賀 月2回まわり(太洋社)	26木	二東3丁目(18～23番) 二西1・2丁目 伊左座5丁目
26木	二東3丁目(18～23番) 二西1・2丁目 伊左座5丁目	27金	伊左座2丁目(13～16番) 伊左座3・4丁目
27金	伊左座2丁目(13～16番) 伊左座3・4丁目	28土	伊左座1丁目・2丁目(1～12番)
28土	伊左座1丁目・2丁目(1～12番)	2月	猪熊6～8丁目
		3火	猪熊4～6丁目 猪熊8丁目 頃末南1丁目・3丁目(7～31番) 頃末北1丁目
		4水	猪熊4～9丁目 吉田東2丁目(1～21番) 吉田東5丁目(1～4番) 吉田西1・2丁目 吉田西3丁目(1・2番)
		5木	頃末北2丁目(4・5番) 頃末北3丁目(1・3・5・11・12・16番) 頃末南1丁目(1～29・32～35番)
		6金	頃末北2丁目(4・5番) 頃末北3丁目(1・4・7番) 月2回まわり(太洋社)
		7土	頃末南1丁目(30・31番) 頃末南3丁目 吉田西1丁目・2丁目(1～5番) 月2回まわり(環整)
		9月	頃末北2丁目(1・4・5番) 頃末北3丁目(4・6～8番)
		10火	古賀 頃末 猪熊 月2回まわり(太洋社)
		11水	古賀1・3丁目(9～16番) 中央 古賀3丁目 頃末北1・3・4丁目 頃末南2丁目 吉田東2丁目(1～14番) 吉田西2丁目(6～20番) 吉田西3丁目(1～6番)
		12木	杵1・2丁目 吉田東4丁目 頃末南2丁目 美吉野
		14土	吉田東1丁目・2丁目(15～22番)・5丁目 吉田西3丁目(7～22番) 吉田南4丁目(2番)・5丁目 下二西3丁目(1～7番)
		16月	吉田東3丁目 吉田西5丁目(6～9番) 吉田南3丁目・4丁目(4・6番)
		17火	吉田西4丁目・5丁目(1～5番) 吉田南2丁目 吉田団地 下二西2丁目 二西3丁目(1～13番)
		19木	樋口(6・7番) 樋口東 月2回まわり(太洋社) 下二東1～3丁目 下二西3丁目(14～16番) 吉田南1丁目
		20金	猪熊町住 猪熊5丁目8番
		21土	猪熊町住 猪熊5丁目8番 吉田西5丁目 二西2・3丁目 伊左座1丁目(23番) 伊左座3・4・5丁目
		23月	猪熊5丁目 樋口(8～10番) 二東1丁目・2丁目(1～7番)
		24火	猪熊1～4丁目 古賀2丁目 下二西1丁目 二東2丁目(7～15番) 二東3丁目(1～17番) 二西3丁目(14～21番)・4丁目
		25水	樋口(5番) 猪熊 古賀 月2回まわり(太洋社)
		26木	二東3丁目(18～23番) 二西1・2丁目 伊左座5丁目
		27金	伊左座2丁目(13～16番) 伊左座3・4丁目
		28土	伊左座1丁目・2丁目(1～12番)

ゴミ収集車がまたまた炎上



3月1日、ゴミ収集車に積んだゴミが炎上しました。原因はカセットボンベと思われます。冬は鍋などで活躍する便利なものですが、穴をあけて空にしていなくて、とても危険なものになります。ゴミとして出すときは、必ず穴をあけて空にしてください。人の命にもかかります。ご協力をお願いします。

問い合わせ●役場環境保全係 ☎ 201-4321

町の人口 (面積 11.03 km ²)		
18年2月	19年2月	2月の人の動き
31,645人	人口 31,309人	出生▶ 21人
14,922人	男性 14,715人	死亡▶ 37人
16,723人	女性 16,594人	転入▶ 86人
12,486世帯	世帯数 12,611世帯	転出▶ 104人
		その他▶ 0人

救急	火災	種類	管内火災・救急件数 (2月)
101	0	水害	
35	1	芦屋	
48	2	遠賀	
107	1	岡垣	
291	4	合計	

●今月の新刊 一般書

夜に猫が身をひそめるところ 吉田音著
13歳の音ちゃんは、学者の円田さんと探偵局を結成。黒猫のシンクが真夜中の散歩から持ち帰る色々な「おみやげ」から「見知らぬ世界」を推理していきます。シンクの「おみやげ」写真付きです。

つまづく若者たち 倉本英彦著
ひきこもりや拒食症など、思春期の挫折からうまく立ち直れない若者たち。傷つきやすい彼らに、精神科の現場からエールを送る。

昭和天皇 畏るべき「無私」 松本健一著
徹底的に嫌った3人とは誰か？みずからの戦争責任をどう考えていたか？死の間際まで気に掛けていたことは？著者による昭和天皇論の集大成。

そこにある光と傷と忘れもの 千葉聡著
現役中学校教員の著者が描いた歌集。思春期の生徒たちと、新米教師の心の揺れが、微妙なバランスで歌われています。読みやすく、なんだか切なくなる作品です。

アカディアンの過去と現在一知られざるフランス語系カナダ人 市川慎一著
1755年に起きたアカディアンの英国による「強制移住」の歴史をたどる。現在のカナダの言語事情を知るのに興味深い本。

児童書

写真でビックリ!目に見えないこわ〜い虫たち スティーブ・パーカー著・うえかわのりこ訳
微生物という、うんと小さくて目に見えない虫たち。私たちを助けてくれる虫もいるんです。迫力ある写真と一緒に、ミクロの世界を体験。

池 水辺の自然

ゴードン・モリソン作・越智典子訳
春、池の氷が溶けたすと、ハゴロモガラスが戻ってくる。池の周りも水の中も生き物たちでいっぱい。池の1年を、美しいイラストで描いた知識絵本。

みどパン協走曲 黒田六彦作・長谷川義史絵
椎馬瞬平太は小学5年生でサッカー部に所属。ある日父ちゃんが、男の子をひとり家で預かることにしたと言った。市のロードレースに、その盲目の少年・拓斗と走ることに。

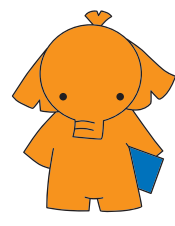
イースターってなあに

リースベット・スレーヘルズ作・女子パウロ会訳編
イースターは、日本ではあまりなじみのないお祭り。そんなイースターの起源やたまごの飾りなどについて、絵本仕立てで紹介します。

ふたごのあかちゃん

北川チハル作・はたこうしろう絵
生まれたばかりの双子の赤ちゃん「やっほー」と「うふふ」。真夜中、2人はベッドからぬけだしてお父さんを探しに…。愛情たっぷりの温もりのある絵本。

晴れときどき 読書



お問い合わせは
水巻町図書館
☎201-5000

4月の休館日						
(■が付いている日が休館日)						
日	月	火	水	木	金	土
1	2	3	4	5	6	7
8	9	10	11	12	13	14
15	16	17	18	19	20	21
22	23	24	25	26	27	28
29	30					

- お話会 4月 7日 日 午後 2時～ (たんぽぽ)
4月 14日 日 午前 11時～ (ともしびの会)
4月 14日 日 午後 2時～ (図書館スタッフ)
4月 21日 日 午後 2時～ (ぷがら)
- 映写会 子ども向け 4月 21日 日 午後 3時～
大人対象 4月 22日 日 午後 3時～
- 大人のための朗読会 4月 14日 日 午後 2時 (朗読の会ことの葉)

子ども読書週間 4月23日～5月12日

図書館では、子ども読書週間に合わせて、宇宙をテーマにした「よむぞうと宇宙を歩こう展」を開催します。



また、宇宙をテーマにした楽しいお話会やおりがみ教室も行います。ぜひ、皆さん揃って遊びに来てください。

よむぞうと宇宙を歩こう展

- とき 4月24日(火)～5月13日(日)
- ところ 図書館町民ギャラリー

お話会と折り紙教室

- とき 4月28日(土)
▷午前11時 お話会(ピノキオ文庫)
▷午後1時30分 おりがみ教室(折紙ボランティア水巻)
- とき 5月5日(土)
▷午後2時 お話会(たんぽぽ)

注目の一冊

ザ・ビートルズ・サウンド 最後の真実

ジェフ・エメリック&ハワード・マッセイ 著



1962年、当時15歳の著者は、アピロード・スタジオに就職。翌日、ビートルズのデビュー曲「ラヴ・ミー・ドゥー」のレコーディングを見ます。そして19歳で、ビートルズの画期的なアルバム「リボルヴァー」のレコーディングを一任された著者は、以後レコーディング・エンジニアとして数多くのビートルズの曲を手がけてきました。

この本は、著者のジェフ・エメリックの音作りと、ビートルズの4人にまつわる物語です。これまでビートルズに関する本は数多く出版されましたが、4人の解散やジョンとヨーコに関する話などに終始し、レコーディングされたサウンドに関する本は、ほとんどありませんでした。

録音時のアイデアから生み出された絶妙の音、オーケストラを伴奏に使うまでにビートルズが進化していく様子、そして録音にこだわるジョンやポールの情熱など、ビートルズファンでなくとも読み応えのある一冊です。ホワイトアルバム、サージャントペパー、ペニーレインと続く録音に対して、著者は「芸術の創造」という、まさに的を得た言葉を使っています。デビュー当時ティーンエージャーだった団塊の世代だけでなく、全ての人々が、楽しく懐かしく読むことができます。読んだ後、もう一度「ビートルズ」を、CDではなくレコードで聴いてみたくなりました。