

広報 みずまき

6
'04 月号

お知らせ版

No.207

<http://www.town.mizumaki.fukuoka.jp/>

同和問題啓発強調月間

伝えていこう

県の行事

【コンサートと講演会】

- とき 7月15日（木）午後1時～4時40分
- ところ イイツカコスモスコモン（飯塚市）
- ▶第一部 人権コンサート
- 出演 健ちゃんバンド
- ▶第二部 講演会
- 講師 角岡 伸彦さん
- テーマ 部落問題のこれから

町の行事

【街頭啓発】

- とき 6月29日（火）
- ところ
- ▷ JR水巻駅前、JR東水巻駅前（午前7時～8時）
- ▷ ダイエー水巻店、ロコス水巻店、レッドキャベツ水巻店（午後3時～4時）

【講演会と映画の集い】

- とき 7月16日（金）午後2時～4時30分
- ところ 水巻町中央公民館
- ▶第一部 講演会
- 講師 桐生 公俊さん
- テーマ 心の手足
- ▶第二部 人権映画
- タイトル あしたの足音

その思い

ここが あなたの 投票所です

第4投票所

頃末南、頃末北、机、高尾、中央区、緑ヶ丘

〒伊豆神社 水巻町立第1保育所
農協水巻支所 中央公民館
体育センター 役場
頃末郵便局 国道3号線
水巻駅 北九州

第5投票所

古賀、新生街、梅ノ木団地東、梅ノ木団地西、古賀団地

猪熊 児童少年相談センター 梅ノ木団地
古賀団地 水巻町立第3保育所
遠賀川 古賀区公民館
緑ヶ丘

第6投票所

高松、おかの台

ガソリンスタンド 水巻店 おかの台
水巻町民体育館
遠賀信用金庫 梅ノ木支店 高松団地
ローソン 国道水巻・芦屋線
吉屋 中間

第7投票所

樋口、猪熊、猪熊町住

猪熊町住 曲川 国道水巻・芦屋線 おかの台
母子寮 猪熊小学校
消防団格納庫 水巻店 水巻駅
中間

第1投票所

立屋敷、伊左座、みずほ、二、二団地、下二、サニーニュータウン、のぞみ野

のぞみ野 水巻駅 吉田
遠賀川 公園 伊左座小学校
みずほ団地 中間

第2投票所

吉田一、吉田二、吉田団地

宮尾台 水巻町立第2保育所 吉田小学校
吉田団地 国道バイパス
吉田郵便局 堀川 東水巻駅
中間 北九州

第3投票所

吉田三、美吉野、鯉口団地、鯉口分譲、宮尾台

頃末 吉田グラウンド 水巻町障害者福祉センター
水巻町武道館 国道水巻・芦屋線
中間

郵送による不在者投票は 証明証が必要です

郵便投票のできる人の範囲

身体障害者	障害	両下肢・体幹移動機能	心臓・じん臓・呼吸器ぼうこう・直腸・小腸	免疫
1級		○	○	○
2級		○		○
3級			○	○

戦傷病者	障害	両下肢体幹	内臓機能
特別項症		○	○
第1項症		○	○
第2項症		○	○
第3項症			○

▷介護保険被保険者証を持つ人で要介護状態区分等の欄に要介護5の記載がある人

郵便投票のできる人の範囲（上記）に該当する人で、投票所に行くことができない人は、郵便による不在者投票ができます。

郵便投票をするには、前もって証明書の交付を受けておかなければなりませんので事前にお問い合わせください。

なお、不在者投票用紙などは、7月7日（水）までに請求してください。

※上記の郵便投票ができる人のうち、身体障害者手帳の上肢、視覚の障害程度が1級の人、同程度と知事が証明した人、戦傷病者で特別項症から第2項症までの人は「代理記載制度」が利用できます。



投票時間は、
午後8時までです

ただいま、協議中。

昨年7月に設置された芦屋町・水巻町・岡垣町・遠賀町合併協議会はもうすぐ1年を迎えます。この合併協議会では「合併するか、しないか」を含め、合併に必要な事柄について話し合っています。6月9日に開催された第18回合併協議会では、継続協議となっていた「新市の事務所の位置」や「財産および公の施設の取扱い」などが決定しました。これで49ある協定項目のうち33の協定項目が決定したことになります。

●協定項目4 新市の事務所の位置について

地方公共団体は、地方自治法の規定により条例で事務所の位置を定めることが義務付けられています。新設合併の場合、4町の法人格が消滅するため、合併後の新市の事務所の位置を条例で定めなければならないことから、新市の発足までに事務所の位置を決めておく必要があります。

この「協定項目4 新市の事務所の位置」については、合併協議会に設置されていた「新市の事務所の位置等に関する小委員会」で、これまで20回に及ぶ協議が行われ、6月9日に開催された第18回合併協議会で最終的な調整案が報告されました。

この調整案に基づき、合併協議会で協議した結果、新市の事務所の位置については、次のとおり決定しました。

- ①合併時の事務所の位置は、岡垣町野間1丁目1番1号（現岡垣町役場）とします。
- ②将来的な事務所については、市町村の合併の特例に関する法律に基づく地方債の適用期限内に新市の財政状況を鑑みて、新たに建設、または増築により建設します。この際の位置については新市において決定します。

なお、合併後は住民生活の混乱を避けるとともに、住民サービスの維持・向上が図られるよう、支所などの扱いについても協議しておく必要があります。

・総合支所方式 管理部門や事務局部門を本庁に移し、それ以外の部門をこれまでの庁舎に残す方式

この事務所の設置方式については、「新市の事務所の位置等に関する小委員会」で協議され、「総合支所方式」により4町の現庁舎を活用することが決定し、合併協議会に報告されました。

●協定項目5 財産（債務を含む）及び公の施設の取扱い

合併後の一体性の観点から、合併前の市や町が持っていた土地や建物、債権、債務などの財産は、新たな市に引き継ぐ場合が多く、公の施設を共有して使用できることは、住民にとって大きなメリットのひとつになります。

しかし、厳しい財政状況のもと、合併に際して負債などの処理が問題となる可能性もあり、市町村自身の負債だけではなく、広域連合や一部事務組合などの負債も考慮しなければなりません。

そのため合併しようとする4町の財政状況をそれぞれが把握し、その状況を踏まえ協議することが大変重要となります。合

併協議会では、財産（債務を含む）及び公の施設の取扱いは、次のとおり決定しました。

- ①4町が所有する財産（土地・建物など）については、すべて新市に引き継ぎます。
- ②債務（地方債・債務負担行為）は、すべて新市に引き継ぎます。
- ③基本的にすべての基金は、新市に引き継ぎます。ただし、新市における各種基金の設置については、次のとおりとします。

▽新市の財政調整基金等として運用する一定額の原資は、各町20億円を持ち寄り、合計80億円とします。

▽新市の財政調整基金等以外の特定の目的による基金は、4町の現行基金を、「新市において新たに特定目的基金として造成するもの」、「新市においても現行のまま引き継ぐもの」、「旧町区域の地域振興に活用する基金として造成するもの」に分類し有効に活用するものとし、

なお、4町が保有する財産の主な状況は、次のペー

決定した
協定項目

遠賀郡 4 町の財産保有状況

			芦屋町	水巻町	岡垣町	遠賀町	合計		
財 産	普通会計および特別会計								
	公有財産 (H14)	行政財産 (土地)	㎡	942,609	831,803	646,735	922,834	3,343,981	
		行政財産 (建物)	㎡	144,249	190,269	88,925	61,517	484,960	
		普通財産 (土地)	㎡	350,222	443,036	1,897,212	561,853	3,252,323	
		普通財産 (建物)	㎡	0	143	0	166	309	
		うち山林	㎡	241,454	54,991	1,797,151	370,199	2,463,795	
		有価証券(基金運用)	千円	2,000,000	0	0	0	2,000,000	
		出資による権利	千円	13,227	20,204	228,375	31,887	293,693	
	物 品 (H14)	公用車	台	17	47	46	42	152	
	債 権 (H14)	一般会計	千円	0	0	0	0	0	
		特別会計	千円	0	0	0	0	0	
	基 金 (H16)	普通会計	千円	7,500,504	2,568,692	5,322,667	5,810,421	21,202,284	
		上記以外の特別会計	千円	1,329,102	355,085	22,323	117,221	1,823,731	
	企業会計								
	有形固定資産 (H14)	年度末現在高	千円	26,433,592	2,659,098	5,089,695	0	34,182,385	
年度末償却現在高		千円	20,339,827	1,969,716	3,848,897	0	26,158,440		
無形固定資産		年度末現在高	千円	1,030	72	37,008	0	38,110	
投 資		年度末現在高	千円	25,800	0	0	0	25,800	
内部留保資金 (H15)		千円	3,735,000	186,000	492,000	0	4,413,000		
土地開発公社 (H15)	内部留保資金	千円	2,449	100,786	44,568	87,438	235,241		
債 務	地方債 (H16)	普通会計	千円	7,400,709	8,247,288	5,101,226	5,518,372	26,267,595	
		上記以外の特別会計	千円	1,269,642	4,314,810	9,590,903	3,313,337	18,488,692	
		企業会計	千円	3,993,454	1,421,273	2,251,314	0	7,666,041	
	債務負担行為 (H14)	普通会計	限度額	千円	1,636,683	1,865,437	790,829	2,500,000	6,792,949
			支出予定額	千円	104,147	287,814	176,723	0	568,684
		上記以外の 特別会計	限度額	千円	0	0	0	0	0
			支出予定額	千円	0	0	0	0	0
	土地開発公社借入金 (H16)	年度末残高	千円	0	0	22,355	575,144	597,499	

※公有財産・物品などについては平成14年度決算数値、基金・地方債・土地開発公社については平成16年度予算ベースで作成しています。

用語解説

- **公有財産** 地方公共団体が所有する財産。行政財産と普通財産に分類される。
- **行政財産** 地方公共団体における公用または公共用の財産。
- **公用財産** 地方公共団体が、その事務または事業を行うために、直接使用することを本来の目的とする財産。(役場庁舎・消防署など)
- **公共用財産** 住民がみんなで利用することを本来の目的とする財産。(学校・公園・図書館など)
- **普通財産** 行政財産以外の財産。(直接、特定の行政目的のために使用されないもの)
- **有価証券** 財産権を表示する証券で、その権利の移転または行使に証券が
- **基金** 特定の目的のために財産を維持し、資金を積み立てる基金と、特定の目的のために定額の資金を運用する基金との2種類に大別される。
- **地方債** 地方公共団体の財政収入の不足を補うため、または地方公営企業の建設、改良などの資金にあてるために行う借入金。(借入金の返済に2年度以上かかることを原則とする)
- **債務負担行為** 歳出予算の金額、継続費の総額または繰越明許費の金額に含まれるものを除く、予算で定められた将来にわたる地方公共団体の債務を負担する行為。債務負担行為として予算で定められたものは、義務費として歳入歳出予算に計上される。
- 必要なもの。(手形・小切手・株券・債権・船荷証券・倉庫証券・貨物引換証・商品券など)

お知らせ

第19回合併協議会

- ▶ **と き** 6月23日(水)午後2時～
- ▶ **と ころ** 水巻町南部公民館大ホール

第20回合併協議会

- ▶ **と き** 7月14日(水)午後2時～
- ▶ **と ころ** 芦屋町役場 35会議室

第21回合併協議会

- ▶ **と き** 7月28日(水)午後2時～
- ▶ **と ころ** 芦屋町役場 35会議室

※傍聴の受け付けは、開会の15分前までです。

● **問い合わせ** 芦屋町・水巻町・岡垣町・遠賀町合併協議会事務局(芦屋町役場内)
☎223-0881
水巻町役場企画課企画係



生活情報

問い合わせ

水巻町役場

☎201-4321
FAX 201-4423

中央公民館

☎201-0401
FAX 201-0411

南部公民館

☎202-2472
FAX 202-2473

総合運動公園

▷スポーツ振興係 ☎201-4000
▷テニスコート ☎201-5757

いきいきほーる

健康推進係 ☎202-3212
FAX 202-3621

子育て支援センター

☎203-5772
FAX 203-5806

児童少年相談センター

☎203-1555
FAX 203-1553

図書館

☎201-5000
FAX 201-0995

歴史資料館

☎201-0999

えぶり山荘

☎202-6230

障害者福祉センター

☎201-0794

訪問調査

固定資産の調査にご協力を

資産税係では、建物の新築・増築時の評価や評価もれ、減失もれなどの調査を行っています。職員が訪問したときはご協力をお願いします。また、次のようなときは届け出が必要となります。

- ▷建物を解体したとき
- ▷所有者が住所を変更したとき
- ▷納税管理人を設定、変更、廃止したとき

●問い合わせ 役場資産税係●



お知らせ

自衛官採用試験説明会

来春入隊・入校予定の陸、海、空自衛官採用試験説明会を行います。

と き

▽7月14日(水) 八幡西市民センター折尾分館(オリオンプラザ丸和折尾店4階)
▽7月15日(木) 中間ハ一

募集種目・資格

▽午後5時～7時30分
ユニティセンター(遠賀町) モニールホール(中間市)
▽7月20日(火) 遠賀コミ
▽一般曹候補学生 18歳～23歳
▽曹候補士 18歳～26歳
▽2等陸海空士 18歳～26歳
▽航空学生 高校卒業(見込)～20歳
※採用試験の募集は8月2日～9月8日です。

問い合わせ

航空自衛隊 芦屋基地募集事務所 ☎2

募集

障害者の日

体験作文・ポスター募集



障害者に対する理解を一層深めるため「心の輪を広げる体験作文」と「障害者の日のポスター」を募集します。どなたでも応募できます。

応募期限

9月6日(月)

問い合わせ

役場障害者福祉係

体験教室

▽プリントTシャツ 7月

ねりんピックふくおか

平成17年度に開催する「ねりんピックふくおか」をPRするキャンペーンスタンプを募集します。

対象

県内在住の18歳以上の人

活動内容

県内外で開催される各種イベントでのキャンペーン活動など

活動期間

平成16年9月～平成17年11月

申込期限

7月9日(金)

問い合わせ

ねりんピックふくおか2005実行委員会事務局 ☎(092) 631局4810番

チャレンジしませんか

洞南健児教室

▽プリントTシャツ 7月

体験教室

▽プリントTシャツ 7月

申込期限

7月9日(金)

費用

無料(資料代、材料費などは自己負担)

21日(水)

▽不思議できれいな万華鏡をつくらう 7月22日(木)

▽かわいいうペーパーウェイ トづくり 7月22日(木)

▽JWICAD基礎講座 7月27日(火)

▽はじめてのお菓子づくり 7月27日(火)

▽申込方法 往復ハガキに、氏名(小学生の場合、保護者の氏名、性別、年齢、続柄も記入) 性別、年齢、住所、電話番号および希望教室名を書いて、〒八〇六〇〇八八幡西区別所町一―一県立八幡工業高校洞南健児教室事務局まで郵送してください。

※応募者多数の場合は抽選

●費用 無料(資料代、材料費などは自己負担)

●申し込み・問い合わせ 県北九州労働福祉事務所 ☎592局3507番

●定員 50人

●と き 7月14日(水) 午後6時30分～8時30分

●ところ ウェルとばた(戸畑区汐井町)

●対象 働いている人および興味のある人

●健康保険や雇用保険、厚生年金などについてわかりやすく説明します。

働く人の社会保険入門

パートや派遣社員などの

健康保険や雇用保険、厚生年金などについてわかりやすく説明します。

働く人の社会保険入門

パートや派遣社員などの

健康保険や雇用保険、厚生年金などについてわかりやすく説明します。

働く人の社会保険入門

パートや派遣社員などの

健康保険や雇用保険、厚生年金などについてわかりやすく説明します。

働く人の社会保険入門

講座・講演

働く人の社会保険入門

パートや派遣社員などの健康保険や雇用保険、厚生年金などについてわかりやすく説明します。

対象

働いている人および興味のある人

と き

7月14日(水) 午後6時30分～8時30分

ところ

ウェルとばた(戸畑区汐井町)

定員

50人

費用

無料

申し込み・問い合わせ

県北九州労働福祉事務所 ☎592局3507番

食進会の 夏休み 親子料理教室



親子で楽しく料理を作り、昼食しませんか。

- とき 7月24日(土)
午前9時～午後1時
- ところ いきいきほーる
- 参加費 一人100円
- 定員
小学校3年生～6年生の親子20組40人
- 申込期限 7月14日(水)
- 持ってくるもの エプロン、三角巾
- 問い合わせ
いきいきほーる健康推進係 ☎202-3212

盆踊り太鼓講習会

- とき 7月7日(水)
午後7時～
- ところ 中央公民館
- 指導者 みんなでつくるふるさと会
- ※地区の太鼓とバチを持参してください。
- 問い合わせ 中央公民館 ☎201-0401



盆踊り講習会

- とき 7月14日(水)
午後7時～
- ところ 中央公民館
- 指導者 翠秀流 翠秀珠霸
- 曲目
▷阿波踊り(変更の場合あり)
▷子供盆踊り
- 問い合わせ 中央公民館 ☎201-0401



下水道排水設備工事 責任技術者試験と講習会



- 試験日 10月17日(日)
- 受験資格 次のいずれかに該当する20歳以上の人
▽学校教育法による高等学校や旧中学校令による中等学校以上の学校で、土木工学科またはこれに相当する課程を修了した人
- ▽排水設備工事や下水道工事、水道工事などの設計、施工に関し、2年以上の実務経験がある人(高等学校卒業の場合は1年以上)

上の実務経験がある人

- 受験料 一万二千元
- 講習会受講料 八千円
- 申込方法 役場下水道課に用意している用紙で申し込んでください。
- ※申し込んだ人には後日、講習会の日時や場所、試験会場などを通知します。
- 申込用紙配布・申込期間 7月5日(月)～16日(金)
- 問い合わせ 役場下水道課

健康でいきいき

遠賀中間地域ケア研究会

- 高年齢者が元気で活躍できる地域をつくるために情報交換などを行っています。
- とき 7月14日(水)
午後1時
- ところ いきいきほーる

夏休みリサイクル親子探検隊参加者募集

- リサイクル施設などを見学して、親子で環境について考えてみませんか。
- とき 8月5日(木)
- ところ 北九州エコタウン
- ※別日程で福岡地区コースもあります。
- 対象 リサイクル活動

相談

- 対象 高年齢者の生活や介護に関心のある人、介護サービス事業所などの従業員
- 内容 高年齢者の口腔ケアについて
- 申込期限 7月7日(水)
- 問い合わせ 遠賀保健福祉環境事務所 ☎201局4162番
- 相談員 人権擁護委員
- 問い合わせ 社会福祉協議会 ☎202局3700番
- 定員 40人(抽選)
- 費用 無料(弁当持参)
- 申込期限 7月16日(金) 必着
- 問い合わせ 詳しくは県庁循環型社会推進課 ☎(092)643局3371番へ
- 7月の心配ごと相談
日常の悩みをひとりでは抱え込まずにお気軽にどうぞ。
- とき 7月5日(月)、12日(月)、26日(月)
午後1時～4時
- ところ いきいきほーる

●相談員 人権擁護委員

●問い合わせ 社会福祉協議会 ☎202局3700番

行政相談

- 行政に対する苦情や相談はお気軽にどうぞ。
- とき 7月12日(月)
午後1時～4時
- ところ いきいきほーる
- 相談員 行政相談委員
- 問い合わせ 社会福祉協議会 ☎202局3700番

介護相談

- 介護に関する疑問・相談をお受けします。
- とき 7月21日(水)
午後1時～4時
- ところ いきいきほーる
- 相談員 介護支援専門員
- 問い合わせ 社会福祉協議会 ☎202局3700番

司法書士の無料法律相談

- 遺言・相続、サラ金・クレジットなどの多重債務や成年後見などの相談に応じます。お気軽にどうぞ。
- とき 7月10日(土)
午後1時～4時
- ところ いきいきほーる
- 相談員 司法書士
- 問い合わせ 社会福祉協議会 ☎202局3700番

無料労働相談

- 賃金の未払い、セクハラ・いじめなど、どこに相談したらいいかわからない悩みの相談に応じます。
- とき 7月9日(金)
午前10時～午後4時
- ところ いきいきほーる
- 問い合わせ 北九州労働福祉事務所 ☎592局3516番

再就職サポート相談(予約制)

- 再就職をしたいときに、クリアしなければならぬ問題の相談に応じます。
- とき 7月9日(金)
午前10時～午後4時
- ところ いきいきほーる
- 対象 育児や介護などを理由に職場を離れた人
- 問い合わせ 北九州労働福祉事務所 ☎571局6440番

福岡県巡回交通事故相談

- とき 7月8日(木)
午前10時～午後4時(受付は午後3時まで)
- ところ ハピネスなかま(中間市通谷)
- 問い合わせ 福岡県交通事故相談所 ☎(092)643局3168番

7月の親子で遊ぼう

予約制



7月のテーマは、
元気いっぱい体を使
って遊ぼうです。

- とき 7月22日(木) 午前10時～11時
※受付開始 午前9時45分
- 対象 0歳～就学前の子どもと保護者
- ところ 南部公民館
※動きやすい服装で参加してください。
※飲み物を持参してください。

親子で遊ぼう開催のため7月21日・22日の午後は臨時休館しますのでご注意ください。なお、相談は受け付けます。



水巻町子育て支援センター
古賀二丁目4番17号(第3保育所横)
☎203-5772 ㊚203-5806

ホームヘルパー2級養成研修

ホームヘルパー2級課程養成研修
受講生を募集します。

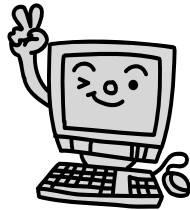
平日
コース

- 対象 現在ホームヘルプサービスに従事している人、またはこれから従事しようとしている人
- とき
▷講義 9月14日～11月12日の平日
▷実技 9月14日～11月12日の6日間
▷実習 11月22日～2月22日の4日間
- ところ
▷講義・実技 宗像ホームヘルパー研修センター
▷実習 対象市町村および近郊市町村の施設
- 費用 20,000円
- 定員 8人(抽選)
- 申込期限 7月9日(金)
- 問い合わせ 役場高齢者福祉係



南部公民館 パソコン講習会

- とき
▷Aコース 7月26日～8月11日の毎週月・水・金曜日(全8回)
▷Bコース 8月18日～30日の毎週月・水・金曜日(全6回)
- 時間 A・Bコースとも午後2時～4時
- ところ 水巻南中学校パソコン教室
- 対象 20歳以上の町内在住者または町内勤務者
※Aコースは、初心者優先します。
- 定員 各コース20人(応募多数の場合は抽選)
- 内容
▷Aコース(入門編) パソコン基本操作、文書作成、インターネット、電子メールの利用など
▷Bコース(Excel編) Excelの使い方、関数、グラフ、ビジネス文書作成など
- 費用 資料代1,000円
- 申込方法 希望コース、住所、氏名、年齢、電話番号を記入したハガキを郵送するか、ファックスまたは電話で直接申し込んでください。
- 申込期限 7月8日(木) 必着
- 問い合わせ 南部公民館(☎807-0053水巻町下二東3-3-21㊚202-2472 ㊚202-2473)



7月から知的障害者を介護している世帯も利用できます 位置探索サービス



位置探索サービスとは、痴呆や知的障害で徘徊する人を抱えて困っている家族のために、行方不明になった人の現在位置を検索してお知らせするサービスです。

- 対象
▷介護保険で、要介護または要支援と認定され、徘徊症状が見られる痴呆性の在宅高齢者(要介護認定申請中で、徘徊の症状が明らかに認められる人を含む)
▷療育手帳の交付を受けている人で、徘徊癖のある人
※サービスを利用するには、登録が必要です。
- 費用 月額1,575円
- 申し込み・問い合わせ 役場高齢者福祉係または障害者福祉係

水巻町コミュニティ活動保障保険

～コミュニティ活動をバックアップします～

保障の内容

【賠償責任保険】

- 身体賠償最高 1人 6,000万円
1事故 3億円
- 財物賠償最高 1事故 300万円
- ※1回の事故により5,000円は自己負担（免責額）になります。

【傷害保険】

- 死亡保険金 1人 1,000万円
- 後遺障害保険金 1人 1,000万円～30万円
- 入院保険金 1人1日 3,500円（180日限度）
- 通院保険金 1人1日 2,300円（90日限度）
- ※入院・通院保険金は、事故日より合算して180日が限度です。

●保障できない事故●

- 山岳登坂、ハンググライダー搭乗など危険を伴うスポーツ
- 指導者や参加者の故意による事故
- 地震、噴火、洪水などの自然災害によるもの
- 戦争、変乱、暴動など社会的政治的騒ぎによる事故など

水巻町では、子供会などの青少年育成活動や町内会の清掃活動、老人クラブが行うコミュニティ活動など、皆さんの温かい善意による様々な奉仕活動や町づくりのための活動が盛んに行われています。

これらの奉仕活動は、地域社会の発展、町づくり、人づくりに大変大きな役割を果たしています。

しかし、このような奉仕活動中に万一事故が起きてしまったら…。これは誰もが心配することです。

また、事故が原因でトラブルでも発生してしまったら、せっかく伸びている善意の芽を摘んでしまい、活動が消極的になってしまいます。



そこで水巻町では、皆さんが安心して様々なコミュニティ活動が行えるように活動中の事故を広く救済するため「コミュニティ活動保障保険」に加入しています。

対象となる活動

町内に活動の拠点を置き、5人以上の町民によって組織された町民団体が、本来の仕事を離れて行う、計画的、継続的な公益性のある町民活動中の事故が保障されます。

※宗教、政治、営利を目的とした活動は対象となりません

社会福祉奉仕活動

社会福祉施設援護活動、在宅老人、障害者のホームヘルプ、ガイドヘルプ、手話通訳など

地域社会活動

区活動、防火・防犯活動、清掃活動、区運動会、町民祭り、交通安全運動など

その他

町主催事業への参加、手伝いなど

青少年育成活動

子供会活動、スポーツ少年団など

社会教育活動

老人クラブ、公民館などによるスポーツ・レクリエーション活動、文化活動など



事故の報告

コミュニティ活動中に事故が発生したときは、すぐに団体などの責任者を通じて、町役場担当課に連絡してください。

●問い合わせ 役場庶務係

子 ども の 健 診

■ 4 か月児健康診査

6日(火) 午後1時～

▶身体計測、小児科医診察、発育・発達・育児・離乳食相談

●対象 平成16年2月9日～平成16年3月8日生まれの乳児

●持ってくるもの 母子健康手帳、アンケート、バスタオル、手で握れるオモチャ

■ 7 か月児健康診査

7日(水) 午後1時～

▶身体計測、小児科医診察、発育・発達・育児・栄養相談、歯科指導

●対象 平成15年11月生まれの乳児

●持ってくるもの 母子健康手帳、アンケート、バスタオル、手で握れるオモチャ



■ 1 歳 6 か月児健康診査

15日(木) 午後1時～

▶身体計測、歯科・小児科医診察、発育・発達・育児・栄養相談、歯科指導

●対象 平成14年12月生まれの幼児

●持ってくるもの 母子健康手帳、アンケート、バスタオル、歯ブラシ(ふだん使っているもの)

■ 3 歳児健康診査

16日(金) 午後1時15分～2時

▶検尿、身体計測、歯科検診、医師診察、育児相談

●対象 平成13年5月・6月生まれの幼児

●持ってくるもの 母子健康手帳、アンケート、当日の尿

■ 健診結果説明会

健康診断の結果を日常生活に生かしてこそ健診を受けた意味があります。

健診結果の見方などを勉強し、生活習慣を改善しましょう。

●とき

7月13日(火)・8月3日(火)
午前10時～11時30分

●ところ いきいきほーる

●対象者 5月・6月に健康診断を受診した人

●持ってくるもの 健診結果票・健康手帳

●申込方法 電話で前日までに申し込んでください。

※心電図の結果については主治医にご相談ください。

※健診結果に不安がある人は結果説明会を待たずに病院で受診してください。



個別基本健診

集団健診は終わりましたが、町内の指定医療機関で『基本健診』が受けられます。

※集団健診で「基本健診」を受けた人は受診できません。

●期間 10月30日(土)まで

●受診方法 指定医療機関に予約し4月に郵送されたハガキをもって受診してください。

●料金 500円(生活保護世帯・非課税世帯・70歳以上の人は無料)

●指定医療機関

- ・猪熊クリニック ☎202-3359
- ・うちわ内科クリニック ☎201-0745
- ・楠本内科医院 ☎201-5121
- ・菊地クリニック ☎202-3077
- ・つだ小児科医院 ☎202-3270
- ・水巻共立病院 ☎201-1394
- ・水巻クリニック ☎201-8500
- ・森田医院 ☎201-0616
- ・福岡新水巻病院 ☎203-2220

ちびっこ広場に みんな集まれ!

いきいきほーるの多目的ホールを「ちびっこ広場」として開放します。お友だちと一緒に遊びませんか?

■12日(月)・26日(月)

午前10時～午後2時

●対象 0歳～就学前の子どもとその家族

※事前の申し込みは必要ありません。



かんがるう教室

■子育て座談会

27日(火) 午前10時～正午

▶熊丸みつ子さん(幼児教育家)による子育てに関するお話

●対象 妊婦や育児中の人とその家族

●持ってくるもの 母子健康手帳

※予約制です。

※託児あります。

健康相談

□いきいきほーる▷2日(金)

※午前9時30分～10時30分

▶検尿、血圧測定、保健師による健康相談など

●持ってくるもの 健康手帳

個別栄養相談

□いきいきほーる▷2日(金)

※午前9時30分～

▶糖尿病やコレステロール値の高い人などの個別相談

●持ってくるもの 健康手帳

※予約制です。(先着3人)

日曜	行事名	時間	場所	問い合わせ
3土	お話会(たんぼぼ)	14:00~	図書館	図書館
5月	心配ごと相談	13:00~16:00	いきいきほーる	社会福祉協議会
7水	盆踊り太鼓講習会	19:00~	中央公民館	中央公民館
10土	お話会(ともしびの会)	11:00~	図書館	図書館
〃	お話会(図書館スタッフ)	14:00~	図書館	図書館
〃	ファミリーで・スポーツ・DAY	9:00~12:00	町民体育館・体育センター	スポーツ振興係
〃	司法書士の無料法律相談	13:00~16:00	いきいきほーる	社会福祉協議会
11日	郡民体育大会(水泳)	9:00~	町民プール	体育協会
12月	心配ごと相談	13:00~16:00	いきいきほーる	社会福祉協議会
〃	行政相談	13:00~16:00	いきいきほーる	社会福祉協議会
14水	盆踊り講習会	19:00~	中央公民館	中央公民館
17土	お話会(ぷぷら)	14:00~	図書館	図書館
21水	介護相談	13:00~16:00	いきいきほーる	社会福祉協議会
24土	お話会(ピノキオ文庫)	11:00~	図書館	図書館
25日	郡民体育大会(剣道)	9:00~	町民体育館	体育協会
〃	郡民体育大会(軟式野球)	9:00~	岡垣町総合グラウンド	体育協会
〃	郡民体育大会(軟式テニス)	9:00~	テニスコート	体育協会
〃	郡民体育大会(硬式テニス)	9:00~	遠賀町テニスコート	体育協会
〃	郡民体育大会(ソフトボール)	9:00~	総合グラウンド	体育協会
〃	小学生サンドパレーボールフェスタ	9:00~15:00	サンド広場	スポーツ振興係
26月	心配ごと相談	13:00~16:00	いきいきほーる	社会福祉協議会
31土	お話会(図書館スタッフ)	14:00~	図書館	図書館

日曜	人頭制
1木	猪熊6・7・8丁目
2金	猪熊4~6・8丁目 頃末北1丁目 頃末南1丁目 頃末南3丁目(7~31番)
5月	猪熊4~9丁目 吉田東2丁目(1~21番) 吉田西1・2丁目 吉田西3丁目(1・2番)
6火	頃末北2丁目(4・5番) 頃末北3丁目(1・3・5・11・12・16番) 吉田東5丁目(5~12番) 下二西1~3丁目
7水	頃末北2丁目(2~16番) 頃末北3丁目(1・4・7番) 頃末南3丁目(1~6番) 立屋敷1・2丁目 月2回まわり(環整)
8木	古賀3丁目 中央 頃末北1・3・4丁目 頃末北2丁目(1・4・5番) 頃末北3丁目(4・6~8番) 頃末南2丁目 吉田東5丁目(1~4番) 吉田西3丁目(3~22番) 吉田西4丁目
9金	猪熊 古賀 頃末 頃末南2丁目 美吉野 吉田東1丁目 吉田東2丁目(22番) 月2回まわり(太洋社)
10土	美吉野 吉田東3丁目 吉田東4丁目(1~8番) 立屋敷3丁目
12月	古賀1丁目 古賀3丁目(9~16番) 美吉野 下二東1・2丁目 二東1・2丁目 吉田南1丁目
13火	杵1・2丁目 伊左座1丁目(1~22番) 伊左座2丁目 二東3丁目
15木	二西1丁目 吉田南2・3・5丁目 吉田団地8番(37~57棟)
16金	樋口(6~7番) 樋口東
17土	吉田団地1番(1~15棟) 吉田団地2番(16~31棟) 吉田団地3番(32~36棟) 吉田団地5番(83~86・94~101・109棟)
20火	猪熊町住 猪熊5丁目(8番)
21水	猪熊5丁目 樋口(8~10番) 下二東3丁目 二西2・3丁目
22木	猪熊1~3丁目 猪熊4丁目(4番) 古賀2丁目 吉田団地4番(66~71・87~93・102~105・108棟) 吉田団地6番(72・73・76~82棟) 吉田団地7番(60~65・110~113棟) 吉田西5丁目 月2回まわり(環整)
23金	吉田東4丁目(9~13番) 月2回まわり(太洋社)
26月	猪熊 樋口(5番) 古賀 二西4丁目 伊左座1丁目(23番) 伊左座3~5丁目

日曜	従量制
1木	猪熊6・7・8丁目 頃末北1・2丁目 立屋敷1~3丁目
2金	猪熊4~6・8丁目 月2回まわり(太洋社)
3土	月2回まわり(太洋社)
5月	猪熊4~9丁目
6火	頃末北2丁目(4・5番) 頃末北3丁目(1・3・5・11・12・16番) 頃末南1丁目(1~29・32~35番)
7水	頃末北2丁目(4・5番) 頃末北3丁目(1・4・7番) 頃末南1丁目(30・31番) 頃末南3丁目 吉田西1丁目 吉田西2丁目(1~5番) 月2回まわり(環整)
8木	古賀3丁目 頃末北1・3・4丁目 頃末北2丁目(1・4・5番) 頃末北3丁目(4・6~8番) 頃末南2丁目 中央
9金	猪熊 古賀 頃末 頃末南2丁目 美吉野 月2回まわり(太洋社)
10土	美吉野 吉田東2丁目(1~14番) 吉田西2丁目(6~20番) 吉田西3丁目(1~6番)
12月	古賀1丁目 古賀3丁目(9~16番) 美吉野 吉田東4丁目
13火	杵1・2丁目
14水	吉田東1丁目 吉田東2丁目(15~22番) 吉田東5丁目 吉田西3丁目(7~22番) 吉田南4丁目(2番) 吉田南5丁目 下二西3丁目(1~7番)
15木	吉田東3丁目 吉田西5丁目(6~9番) 吉田南3丁目 吉田南4丁目(4・6番)
16金	樋口(6~7番) 樋口東 吉田西4丁目 吉田西5丁目(1~5番) 吉田南2丁目 下二西2丁目 二西3丁目(1~13番) 吉田団地
17土	月2回まわり(太洋社)
20火	猪熊町住 猪熊5丁目(8番) 月2回まわり(太洋社)
21水	猪熊5丁目 樋口(8~10番) 下二西3丁目(14~16番) 吉田南1丁目 下二東1~3丁目
22木	猪熊1~3丁目 猪熊4丁目(4番) 古賀2丁目 月2回まわり(環整)
23金	月2回まわり(太洋社)
26月	猪熊 樋口(5番) 古賀 二東1丁目 二東2丁目(1~7番)
27火	二東2丁目(7~15番) 二東3丁目(1~6番) 二西3丁目(14~21番) 二西4丁目
28水	二東3丁目(7~17番) 下二西1丁目 伊左座5丁目
29木	二東3丁目(18~23番) 二西1・2丁目
30金	伊左座2丁目(13~16番) 伊左座3・4丁目
31土	伊左座1丁目 伊左座2丁目(1~12番)

問い合わせ
役場庶務係

7月は
社会を明るくする運動

の強調月間です

犯罪や非行が生まれるのは地域社会であり、また罪を犯した人や非行をした少年の更生を果たす場合も地域社会にほかなりません。一度は犯罪や非行に走った人も周りの人たちの思いやりや温かい理解によって、数多く立ち直っています。犯罪や非行のない明るい地域づくりにご協力ください。

町の人口 (面積 11.03km²)

15年5月末	16年5月末	5月の人の動き
31,957人	人口 31,998人	出生▶18人
15,165人	男性 15,142人	死亡▶20人
16,792人	女性 16,856人	転入▶123人
12,154世帯	世帯数 12,346世帯	転出▶170人
		その他▶0人

管内火災・救急件数(5月)

救急	火災	種類 町名
106	0	水巻
60	0	芦屋
53	0	遠賀
95	1	岡垣
314	1	合計



●今月の新刊

一般書

英語で「日本国憲法」を読んでみる

別冊宝島編集部編

日本国憲法は草案も最終案も英語で書かれていた！前文と全条文の英語訳・日本語条文を掲載。英語訳や玉音放送などを収録したCDも添付され、今までとは違った視点から読み通せる。

悪魔を憐れむ歌

蓮見圭一著

現実がフィクションを超えた！戦後最大の犯罪「愛犬家殺人事件」の詳細を背筋も凍るような血生臭さで描くノンフィクション。

香水の教科書

榎本雄作著

一本の香水があなたをもっと魅力的にする！香水を愉しむ人のために選び方・つけ方など香りの基礎知識から最新情報まで、徹底的に香水のうんちくにこだわった肩の凝らない読み物。

足美人になる靴選び

服部浩之著

外反母趾・凹足など足のトラブルは意外に深刻！もう足のストレスで悩まない、キレイな足になるために、失敗しない靴の選び方を伝授。

高野優のおひさまランドセル

高野優著

三人の娘を持つお母さんイラストレーターが新聞に掲載したエッセイをまとめた一冊。子育てを通して見る、日常生活のほのぼのとした幸せが味わえる。

児童書

ぴよぴよの農業たんけん

谷本雄治文

「食べ物のふしぎたんけん」「たんぼや畑には？がいっぱい」など調べ物学習にも活用できる内容。みんなで農業について考えてみよう。

ふしぎなかけじく イ・ヨンギョン絵・文
チョンウチという不思議な術の使い手から掛け軸をもらったハンジャギョン。その掛け軸に向かって声をかけると…。東洋画のエッセンスを含んだ情感あふれる韓国民話ファンタジー。

ゴキブリちゃん

久里洋二さく

いつも皆に嫌われもののゴキブリちゃんがみんなに好かれるために考えた事とは…？アニメーション界の鬼才、久里洋二が贈る愛と勇気の絵本。

ねこむら

本多豊国作・絵

あなたがねこを飼っているならわかるはず。時々ねこがおでかけするのは、ねこむらに行っているから。そっとあとをつけてみよう！ねこむら案内マップつき。

ジベルニィのシャーロット

ジョアン・マックファイル・ナイト文

芸術家が多く住む土地、ジベルニィにやってきた少女の目を通して、芸術家たちの生活を史実を交え日記風に綴っている。名画などが随所に登場する華やかな本。

晴れときどき

読書



お問い合わせは
水巻町図書館
☎201-5000

7月の休館日

(●が付いている日が休館日)

日	月	火	水	木	金	土
				1	2	3
4	●5	6	7	8	9	10
11	●12	13	14	15	16	17
18	●19	●20	21	22	23	24
25	●26	27	28	29	30	31

7月・8月は、午後8時まで開館します

●お話し会

7月3日(日) 午後2時～・7月10日(日) 午前11時～
7月10日(日) 午後2時～・7月17日(日) 午後2時～
●赤ちゃん向け
7月24日(日) 午前11時～・7月31日(日) 午後2時

●映写会

子ども向け 7月17日(日) 午後3時～
大人向け 7月18日(日) 午後3時～

●本の製本講座 (スプリングベル)

7月28日(日) 午後1時～

●大人向け朗読会 (水巻朗読の会あけび)

7月31日(日) 午後1時30分～

不明本 1,288冊！

5月21日～6月3日の蔵書点検期間中に、図書館では約10万冊の資料の総点検を行いました。

その結果、1,288冊の資料が不明になっていることがわかりました。

貸出手続きを忘れた本などが、おうちにあったら、ぜひ図書館にお知らせください。



注目の一冊

上司は思いつきでものを言う

橋本 治 (はしもと おさむ)



「バカの壁」を頂点にして、昨年とはとにかく新書版が大ヒットしました。手頃な大きさと、読みやすいことが受けたのでしょうか、今回はその新書版の紹介です。まず、「上司」は〇〇だと挑発するようなタイトルに、「上司」も「ヒラ」である人も惹かれてしまいます。

しかし、この本は、思いつきだけの上司を間抜けな人物だと書いているのではありません。答を持っていて若い人に「よく考える」という上司、結論が書いてある書類を配り会議を始める会社、聞く気が無いのに意見を求められ提案しても拒否される事実など、会社や組織ではよく見受けられます。

このような現実を憂い、停滞した日本のサラリーマン社会をなんとかしたい、「上司が思いつきでものを言う」構造を理解するために、作者が思いをこめて書いた一冊でもあります。

この本を読んで思い出したのは二人の上司のこと。一人は答えを握っていて「忠誠」をねらう狡猾なタイプ。もう一人は「俺が責任を取るから、自分のしたいようにしろ」の一言でした。あなたの上司は？