



いしばし のあ  
石橋 希空ちゃん  
(吉田園地)



まるやま かのん  
丸山 加暖ちゃん  
(下二)

# 広報 みずまき

5  
'04 月号

MIZUMAKI

No.823

<http://www.town.mizumaki.fukuoka.jp/>



たなか やすゆき  
田中 慈幸ちゃん  
(伊左座)



かきさか ようすけ  
柿坂 洋佑ちゃん  
(猪熊)

ぼくもわたしも  
初節句です  
どうぞよろしく



おおば らいむ  
大庭 来夢ちゃん  
(猪熊)



きたむら しおり  
北村 栞理ちゃん  
(吉田三)



くば きよはる  
久場 心陽ちゃん  
(吉田二)



まつはし ゆうか  
松橋 佑佳ちゃん  
(猪熊)



さとう なぎさ  
佐藤 凧紗ちゃん  
(下二)



おくだ ひなた  
奥田 暖ちゃん  
(二)



はらだ けい  
原田 慶ちゃん  
(おかの台)



かきうち ほのか  
垣内 萌乃華ちゃん  
(下二)



かわせ るきあ  
川瀬 瑠也也ちゃん  
(猪熊)



たなか りな  
田中 里奈ちゃん  
(梅ノ木園地東)



ひらお そな  
平尾 想愛ちゃん  
(頃末北)



やまだ みさき  
山田 美咲ちゃん  
(緑ヶ丘)



なかの ゆうしゅん  
中野 佑駿ちゃん  
(高松)



まつした ひなの  
松下 妃奈乃ちゃん  
(梅ノ木園地東)



わらしな こうすけ  
藁品 洸祐ちゃん  
(梅ノ木園地東)



おやま ゆい  
小山 結衣ちゃん  
(猪熊)



しまざき ゆうな  
島崎 悠風ちゃん  
(緑ヶ丘)



やさか いぶき  
八坂 一風起ちゃん  
(梅ノ木園地東)

## もくじ (CONTENT)

特集 平成16年度予算	2
特集 合併協議会「ただいま、協議中」	6
まちのわだい	10
みんなのひろば	12
こんにちはは保健師です	14
生活情報	16
高齢者〇得情報・おんなとおとこ	19
赤ちゃんアルバム・頑張ってます!	20



なす かずも  
那須 一雲ちゃん  
(吉田二)



いちらく かいと  
一楽 海斗ちゃん  
(梅ノ木園地東)



あしざわ ゆうと  
芦澤 勇飛ちゃん  
(伊左座)



まつやま あおい  
松山 蒼ちゃん  
(猪熊)



特集／平成16年度・予算

# 予算から見る

## まちづくり

今年度の一般会計の予算総額は八十三億七千七百万円。前年度と比べ二億四千七百万円（三パーセント）の増額になっています。町は、この限られた財源でバランスのとれたまちづくりを計画的に進めていきます。私たちが納めた大切な税金がどのように使われるのかその概要を見てみましょう。

### 収入

#### 自主財源は約40パーセント 地方交付税は大幅に減少

町の収入は、町税や使用料などの町が自ら確保できる自主財源と、地方交付税や国・県からの支出金、町債など、ほかからの収入による依存財源とで構成されています。

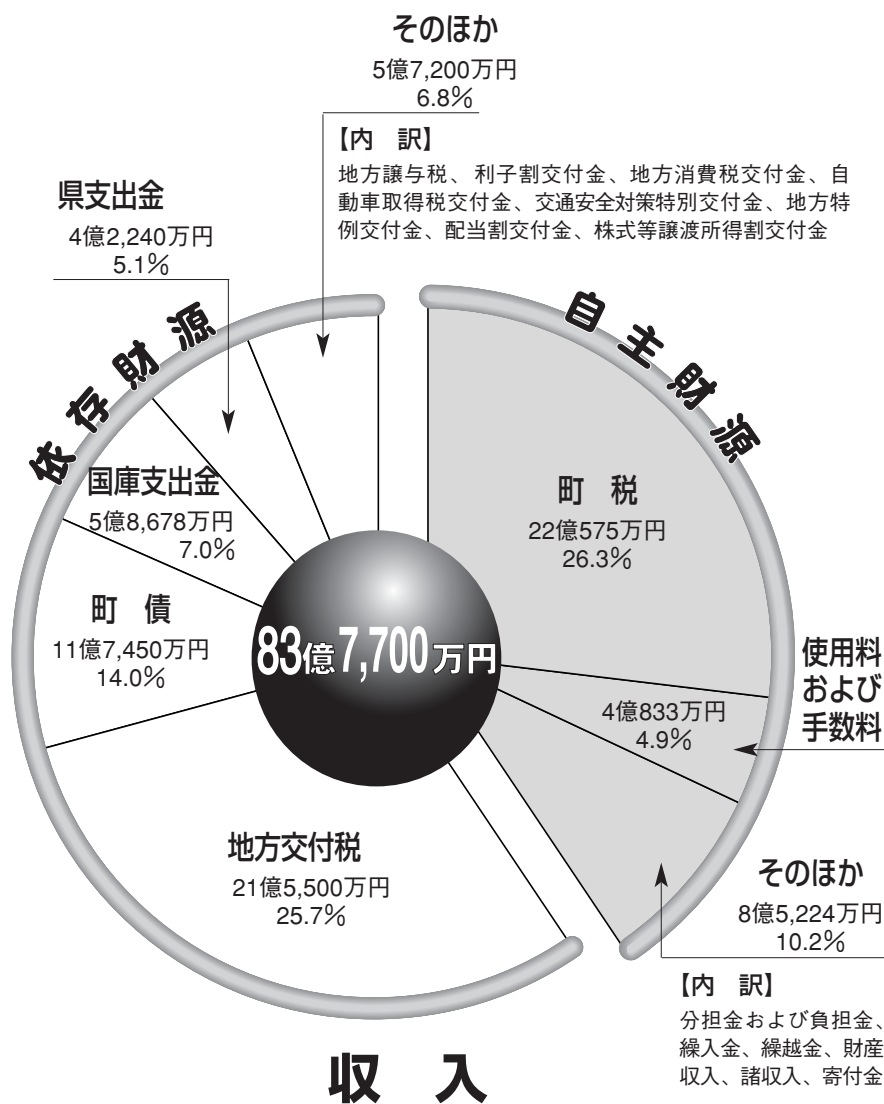
平成16年度の自主財源は三十四億六千六百三十二万円で、収入全体の四十一・四パーセントとなっています。

その中で最も大きな割合を占めているのは、町民税や固定資産税など私たちが納めている町税ですが、前年度に比べ、二千九十三万円（一・一パーセント）増となっています。

一方、依存財源は、地方交付税が最大で収入全体の二十

五・七パーセントを占めています。前年度に比べると額にして三億三千万円の減額となっています。この地方交付税は、国の税金である所得税・法人税・酒税・消費税・たばこ税の一部を自治体の財政力の強弱によって、行政サービスに多くの格差が出ないように国から町に交付されるお金ですが、景気の低迷などにより国の財政が厳しいため、水巻町に交付される額も四年連続して減少しています。

町が国や銀行から借り入れる町債は、前年度に比べ二億九千四百万円（三十三・四パーセント）の大幅な増額になっていますが、これは、平成7年度と8年度に借り入れた減税補てん債が一括償還を迎え、その金額を借りかえるためです。国・県の支出金は、公立保





育所運営費に対する負担金が削減されていますが、児童手当の拡充によりわずかに増加しています。

## ▲▲▲▲ 支出

### 福祉や生活環境の充実 普通建設事業費の減少

支出は、目的によって十三項目に分けられています。

このうち、最も大きな割合を占めているのが全体の二十七・七割にあたる民生費で前年度に比べ一億三千七百四十九万円（六・三割）の増額になっています。

民生費は、障害者や高齢者、児童に対する福祉事業や広域連合として運営される介護保険事業に使われます。また、国民健康保険への繰出金も民生費から支出されます。

民生費に次いで多いのは、公債費で、町が借り入れたお金（町債）の元金や利息の支払いに使われるお金ですが、平成16年度は、臨時的に減税補てん債の一括償還があり、前年度に比べ、四億千五百九十六万円（四十五・一割）の増額になっています。

3番目に多い教育費は、学校教育の充実、生涯学習の充

実、芸術・文化・スポーツの振興のために使われるお金です。児童少年相談センター、図書館・歴史資料館、生涯学習支援センターの運営、国際交流事業、文化公演などの公民館事業などに使われますが、施設の改修工事費などを縮小したため、前年度より二億百八十三万円（十五・八割）減少しています。

総務費は、全体の十二・一割で、前年度より四千九百八十一万円（四・七割）減少しています。庁舎管理費や税務、住民基本台帳・戸籍に関する事務費、町内自治会、選挙に関する経費に使われます。地域情報化推進やホームページに関する事業費も含まれています。

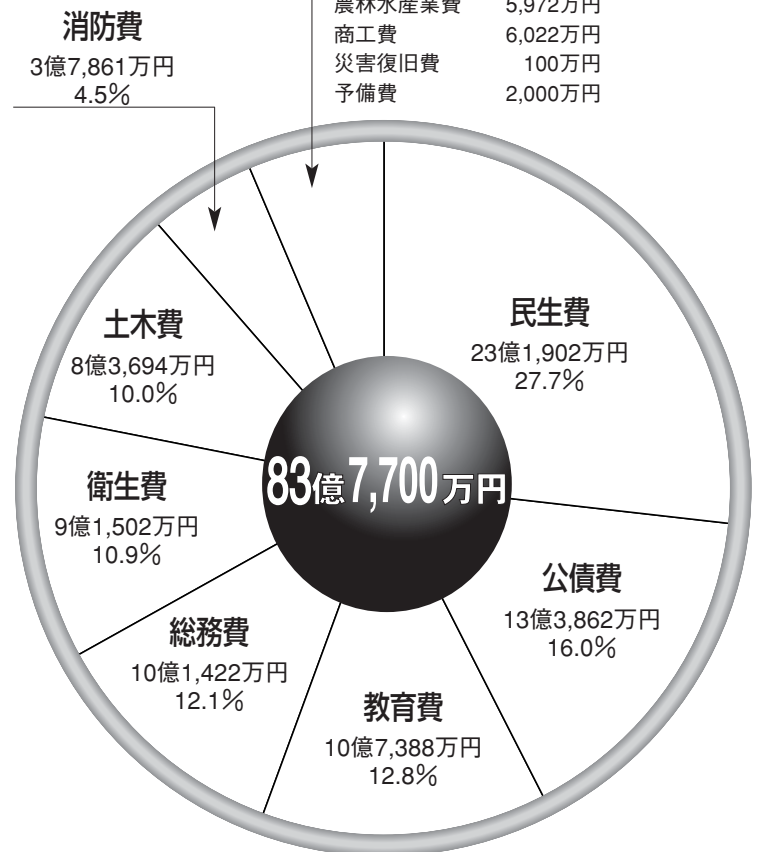
衛生費は、健康で衛生的な生活環境を守るために使うお金で、各種健康診断や健康教育、また、ゴミやし尿に関する経費に使われます。前年度と比較すると六千二百七十七万円（七・四割）の増額になっています。

土木費は、道路や橋、公園の建設・維持などに使われるお金です。前年度と比較すると六千九百五十九万円（七・七割）の減額になっています。

そのほか 5億69万円 6.0%

#### 【内 訳】

労働費	2億 329万円
議会費	1億5,646万円
農林水産業費	5,972万円
商工費	6,022万円
災害復旧費	100万円
予備費	2,000万円



## 支出

### 支出を性質別に分類すると…

区 分	16年度予算 (対前年度増減)
人 件 費	16億1,577万円 (7.5%減)
扶 助 費	11億4,196万円 (13.8%増)
公 債 費	13億3,862万円 (45.1%増)
物 件 費	12億4,553万円 (6.0%増)
維持補修費	2億3,369万円 (8.5%減)
補 助 費 等	11億8,761万円 (1.8%増)
積 立 金	97万円 (18.3%増)
投 資 金・貸 付 金	3,000万円 ( - )
繰 出 金	8億8,344万円 (5.0%増)
普通建設事業費	4億7,512万円 (35.9%減)
災害復旧費	100万円 ( - )
失業対策費	2億329万円 (10.4%減)
予 備 費	2,000万円 ( - )
合 計	83億7,700万円 (3.0%増)

- 人件費 職員の給与・退職金、町議会議員や各種委員会の委員の報酬など
- 物件費 臨時職員賃金、需用費、委託料、備品購入費など
- 公債費 借りたお金の元金や利子の支払い
- 普通建設事業費 道路や橋、学校などの建設費
- 扶助費 児童・高齢者・身体障害者福祉などで支給されるお金など
- 補助費等 遠賀・中間広域行政事務組合の負担金や各種団体などへの補助金



## ●総務費

地域情報化推進事業	3,478万円
旧第3保育所跡地町営駐車場整備費	2,000万円
戸籍電算化事業費	8,725万円
参議院議員通常選挙費	1,382万円

## ●民生費

重度心身障害者医療費	7,610万円
障害者ホームヘルプサービス事業費	3,024万円
障害者デイサービス事業費	2,363万円
障害者施設入所支援費	2億6,729万円
福祉バス運営事業費	969万円
介護保険事業費	3億1,034万円
高齢者福祉事業費	1億4,436万円
老人ホーム入所措置費	2,266万円
私立・公立保育所費	5億196万円
子育て支援センター費	710万円
児童手当(小学校第3学年終了前まで)	1億7,465万円
放課後児童対策費	3,980万円

## ●衛生費

母子保健事業費	1,816万円
老人保健事業費	5,195万円
結核・インフルエンザ等予防対策費	2,518万円

## ●農林水産業費

農業振興農地利用対策費	5,618万円
-------------	---------

## ●商工費

商工業振興制度融資預託金	3,000万円
その他の商工業振興対策費	3,022万円

## ●土木費

道路新設・改良・維持費	2億1,359万円
コスモスまつり開催費	1,200万円
多賀山自然公園整備事業費	7,000万円
公営・改良住宅管理費	1億5,176万円
既設改良住宅改善事業費	4,900万円

## ●教育費

小学校費	3億1,791万円
中学校費	9,982万円
中央・南部公民館運営費	1億2,912万円
国際交流事業費	1,047万円
図書館・歴史資料館運営費	1億2,119万円
堀川歴史公園落石防護対策費	2,875万円
児童少年相談センター費	1,223万円
総合運動公園・体育施設管理費	6,522万円

## ●公債費

地方債元利償還金など	13億3,862万円
------------	------------

## ●一部事務組合負担金

消防施設費負担金	3億5,025万円
ごみ処理施設費負担金	2億6,639万円
し尿処理施設費負担金	2億412万円
事務所費負担金	3,834万円
老人福祉施設費負担金	974万円
火葬施設費負担金	1,262万円
休日急病センター費負担金	471万円

## ●特別会計繰出金

国民健康保険事業特別会計繰出金	2億5,830万円
老人保健事業特別会計繰出金	2億3,219万円
公共下水道事業繰出金	1億1,000万円

# 特別会計 企業会計

町には、一般会計のほかに特定の目的のために設けられた4つの特別会計と水道事業のための公営企業会計があり、どの会計も私たちの暮らしを支えるために役立っています。

これらの会計は、全町民を対象とした一般会計とは違い、特定の収入を特定の支出に充てるため、会計ごとの独立採算制を基本としています。

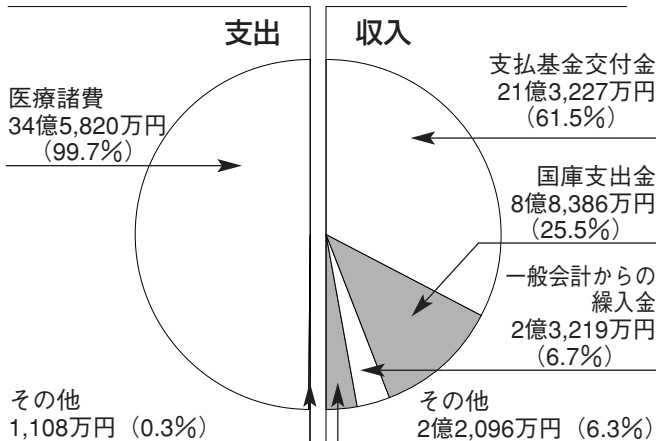
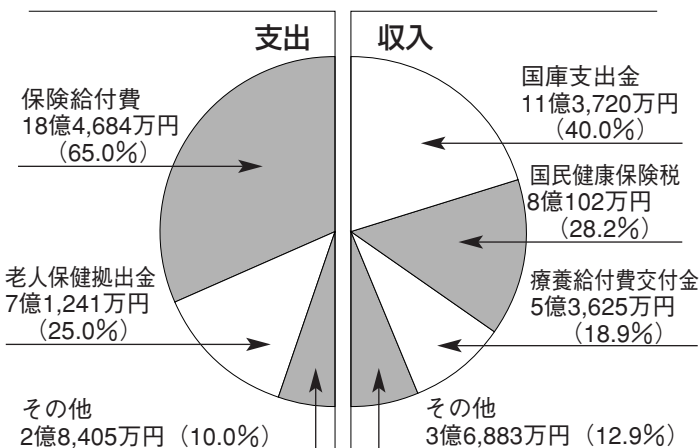
## 国民健康保険事業特別会計

28億4,330万円（前年比 2.2%増）

自営業の人や退職者の医療費を給付する会計です。今年度の予算額は28億4,330万円。前年度に比べ6,064万円（2.2%）増加しています。

医療費を支える収入は、保険税と国の支出金、社会保険からの交付金が主な財源です。今年も前年に引き続き、一般会計から繰り入れて、税率を据え置くことになりました。

支出のうち約90%は、保険給付費と老人保健への繰出金が占めています。



## 老人保健事業特別会計

34億6,928万円（前年比 11.1%増）

高齢者の医療費をまかなうための会計です。予算額は、34億6,928万円の前年度に比べ3億4,623万円（11.1%）増額しています。

収入は、支払基金からの交付金が61.5%で国が25.5%、残りを町と県で負担しています。

支出のうち99.7%は医療費です。今年度は、対象者4,167人、一人当たりの医療費約83万円を見込んでいます。

## 水道事業会計（収益的収入および支出）

収入 6億9,761万円（前年比 2.7%減）

支出 6億8,723万円（前年比 3.2%減）

## 水道事業会計（資本的収入および支出）

収入 6,012万円（前年比 増減なし）

支出 2億3,090万円（前年比 11.4%増）

今年度は、給水戸数12,400戸、総給水量290万立方メートルで計画。不足額は、内部留保資金などで補てんすることになっています。

## 公共下水道事業特別会計

11億7,850万円（前年比 11.1%増）

## 地域下水道事業特別会計

6,795万円（前年比 24.1%増）



# ただいま、協議中。

昨年7月に設置された芦屋町・水巻町・岡垣町・遠賀町合併協議会では、「合併するか、しないか」を含め、合併に必要な事柄について話し合っています。

その中でも、大切な協議項目の一つ「新市の名称」については、住民の皆さんに募集したところ多くのアイデアが合併協議会事務局に寄せられました。この中から、新市名候補選定小委員会の審議を経て合併協議会で新市の名称が決定されます。

今回は、合併協議会で決定された協定項目のほか、新市の名称募集に応募されたすべての名称を紹介します。



2,202件 (577種) の応募がありました

新市名称の応募作品をみてみると、新市になったときの理想や願いのほか歴史や文化など4町の特徴を表しているものが数多く寄せられています。

この中から「新市名候補選定小委員会」で5点の候補が選ばれ、最終的に合併協議会で「協定項目5」新市の名称が決定されることになっています。

## (50音順)

あい市、愛情市(あいじょうし)、愛多市(あいたし)、愛豊市(あいほうし)、愛松市(あいまつし)、愛緑市(あいみどりし)、あおい市、青海市(あおうみし)、青川市(あおかわし)、あおぞら市・青空市(あおぞらし)、青美央市・蒼濤市(あおみおし)、青水賀市(あおみがし)、あおみ市・青海市・青見市・青美市・青水市・扇美市・碧海市(あおみし)、青朗市(あおもし)、暁市(あかつきし)、あぐり市、あけぼの市・曙市(あけぼのし)、旭倉市(あさくらし)、朝山市(あさやまし)、若海市(あしう

みし)、若岡市(あしおかし)、若御上市(あしおかみし)、若賀市・若河市(あしがし)、若川市(あしかわし)、若波市(あしなみし)、若の水市(あしのみずし)、若水岡遠賀市(あしみずおかおんがし)、あしや市・あし屋市・蘆屋市(あしやし)、芦屋美市(あしやびし)、あしやん市、明日岡市(あすおかし)、アスカ市、あみお市・網尾市(あみおし)、安海遠市(あみおんし)、あみがが市、いか市、いこいの市、いちご市・莓市(いちごし)、一二三市(いちにさんし)、いなか市・田舎市(いなかし)、賀市(いわいし)、うさび市、うみがめ遠川市(うみがめおんがわし)、ウミガメ市・海賀夢市(うみがめし)、海風市(うみなぎし)、うみ野市・海野市(うみのし)、海花咲市(うみはなさきし)、海美ヶ丘市(うみびがおかし)、海山川市(うみやまかわし)、うみやま市、笑顔ふれ愛市(えがおふれあいし)、海老津市(えびつし)、遠海市(えんかいし)、おあしす市・オアシス市・お若水市(おあしすし)、大海市(おうみし)、おおあみ川市(おあみがわし)、おおあみ市・大愛美市・大若美市・大網市・大歩市・遠岡若水市(おおあみし)、大海市(おおかいし)、おおみあ市・大美亜市(おおみあし)、おおみや市、おかがき市・岡垣市(おかがきし)、岡垣つ子市(おかがきつこし)、岡城市(おかじょうし)、岡泉市(おかのあがた

し)、岡の津市(おかのつし)、おかのみなと市・岡ノ水門市・岡水門市・岡湊市(おかのみなとし)、おかみなと市・崗水門市(おかみなとし)、御牧市(おまきし)、思いやり市(おもいやりし)、遠岡若水市(おんおかあしみずし)、遠賀茜市(おんがあかねし)、遠海市(おんかいし)、おんが岡垣市・遠賀岡垣市(おんがおかがきし)、おんががわ市・おんが川市・遠賀川市(おんががわし)、遠賀京市(おんがきょうし)、遠賀郡市(おんがぐうし)、おんが栄市(おんがさかえし)、おんが市・をんが市・オンガ市・おん賀市・温芽市・遠賀市・恩河市・温雅市・音賀市・音雅市・音河市(おんがし)、遠賀新四町市(おんがしんよんちょうし)、遠賀平市(おんがだいらし)、遠賀なかよ市(おんがなかよし)、遠賀野京市(おんがのきょうし)、おんがの里市、遠賀の郷市・遠賀野郷市(おんがのさとし)、おんがの市・おんが野市・遠賀野市(おんがのし)、遠賀浜市(おんがはまし)、遠賀ひびき市(おんがひびきし)、遠賀フィールド市(おんがふいーるどし)、遠賀巻市(おんがまきし)、おんが松原市(おんがまつばらし)、遠賀緑市(おんがみどりし)、遠賀みなと市(おんがみなとし)、おんがよん市・遠賀よん市・遠賀四市(おんがよんし)、遠賀四町市(おんがよんちょうし)、遠賀緑水市(おんがりよくすいし)、遠賀

# 新市の名称応募作品

響合市(きょうごうし)、  
共生おんが市(きょうせいおんがし)、  
共生市(きょうせいし)、  
おんがし、  
四響市(しきょうし)、  
四合市(しごうし)、

市(おんきょうし)、遠合市(おんごうし)、遠翔市(おんしょうし)、遠水川市(おんすいかわし)、遠美市(おんびし)、遠福市(おんぷくし)、遠北市(おんぼくし)、遠水芦垣市(おんみずあしがきし)、遠麗市(おんらいし)、遠里愛市(おんりーあいし)、オンリーワン市、海恵市(かいけいし)、海山街市(かいさんがいし)、海山市(かいざんし)、海水遠屋市(かいすいえんやし)、開拓市(かいたくし)、かがみあ市、かがやき市・輝市(かがやきし)、垣水屋賀市(かきみずやがし)、かこ市、賀水芦岡市(がすいあしおかし)、釜海市(かまみし)、かもめ市、河陽市(かようし)、河果市(かわがし)、川西市(かわにしし)、河美市(かわみし)、北岡市(きたおかし)、北九州芦屋市(きたきゅうしゅうあしやし)、北九西市(きたきゅうにしし)、北北海市(きたげんかいし)、北筑前市(きたちくぜんし)、北響市(きたひびきし)、北福岡市(きたふくおかし)、北福市(きたふくし)、希望が丘市(きぼうがおかし)、希望市(きぼうし)、九州市(きゅうしゅうし)、九北市(きゅうほくし)、響愛市(きょうあいし)、

共創市(きょうそうし)、輝翼市(きよくし)、清市・清志市(きよしし)、清原市(きよはらし)、清美市(きよみし)、清水市(きよみずし)、清水賀丘市(きよみづがおかし)、きりたち市、久遠市(くおんし)、グリーン市、蛍雪市(けいせつし)、玄海緑町市(げんかいみどりまちし)、玄海遠賀市(げんかいおんがし)、げんかい市・玄海市(げんかいし)、玄海緑市(げんかみどりし)、幸栄市(こうえいし)、合泗町市(ごうしちやうし)、幸成市(こうじやうし)、幸水市(こうすいし)、幸川市(こうせんし)、幸増市(こうぞうし)、煌野市(こうのし)、幸福市・光福市(こうふくし)、幸北市(こうほくし)、幸陽市(こうようし)、小宇宙市(こすもし)、コスモス市・秋桜市(こすもすし)、彩花市(さいかし)、西京市(さいきょうし)、栄市・咲花江市(さかえし)、先駆市(さきがけし)、桜川市(さくらがわし)、桜咲市(さくらざきし)、さくら市・桜市(さくらし)、咲月市(さつき)、郷海市(さとみし)、さわやか市、さわやか田園市(さわやかでんえんし)、山華市(さんがし)、山然市(さんぜんし)、サンリー市、サンリー高倉市(さんりーたかくらし)、三里市(さんりし)、三里青松市(さんりせいしやうし)、三里松原市(さんりまつばらし)、しあわせ市・四達市(しあわせし)、四音市・四遠市(しおんし)、四季市(しきし)、四響市(しきょうし)、四合市(しごうし)、

うし)、四里市(しさとし)、しずかん市、自然里市(しぜんさとし)、四泉市(しせんし)、自然市(しぜんし)、慈善市(じぜんし)、自然ふれ愛市(しぜんふれあいし)、四町里市(しちやうざとし)、四天市(してんし)、四舞寿市(しまいことぶきし)、自夢希市(じゆうきし)、城山市(しろやまし)、神愛市(しんあいし)、新海老津市(しんえびつし)、新岡市(しんおかし)、新遠賀川市(しんおんががわし)、新おんが市・新遠賀市(しんおんがし)、森海市(しんかいし)、新玄海市(しんげんかいし)、新五市(しんごし)、新作合併市(しんさくがつべいし)、新市(しんし)、新生市(しんせいし)、新筑前市(しんちくぜんし)、新松市(しんまつし)、新来市(しんらいし)、新緑海市(しんりよくかいし)、森林都市(しんりんとし)、新和合市(しんわごうし)、新和市(しんわし)、水郷市(すいこうし)、水遠市(すいとうし)、水都市(すいとし)、水宝市(すいほうし)、水緑市(すいりよくし)、水林市(すいりんし)、水連市(すいれんし)、砂河市(すなかわし)、星賀市(せいしがし)、青緑市(せいぎよくし)、清流市(せいらいゆうし)、せかい市、川海市(せんかいし)、鮮周市(せんしゅうし)、創賀市(そうがし)、創夢市(そうむし)、太海市(たいかいし)、大河市(だいかわし)、大道市(だいどうし)、太陽市(たいようし)、大輪市(だいらんし)、高倉市(たかくらし)、高倉ひわ市(たかくらびわし)、

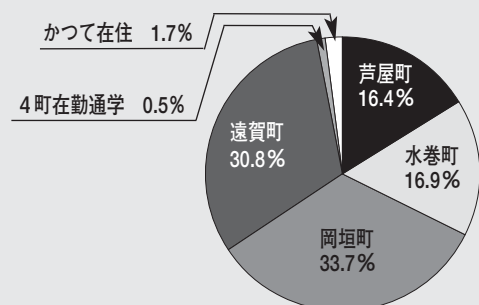
多賀市(たがし)、多幸市(たこうし)、頼も市(たのもし)、だるま市、筑遠響市(ちくぜんあしやし)、筑前前芦屋市(ちくぜんあしやし)、筑前おんが市・筑前遠賀市(ちくぜんおんがし)、筑前川西市(ちくぜんかわにしし)、筑前玄海市(ちくぜんげんかいし)、ちくぜん市・筑前市(ちくぜんし)、高倉ひわ市(たかくらびわし)、筑前ひびき市・筑前響市(ちくぜんひびきし)、筑豊市(ちくほうし)、筑北市(ちくほくし)、中央市(ちゅうおうし)、長栄市(ちやうえいし)、調和市(ちやうわし)、土筆市(つくしし)、つばめ市、てきてき市、田園遠賀市(でんえんおんがし)、田園市(でんえんし)、天国市(てんごくし)、遠賀市(とうがし)、

## 新市名称の応募状況

応募総数 2,228通  
(有効数2,202通、無効数26通)

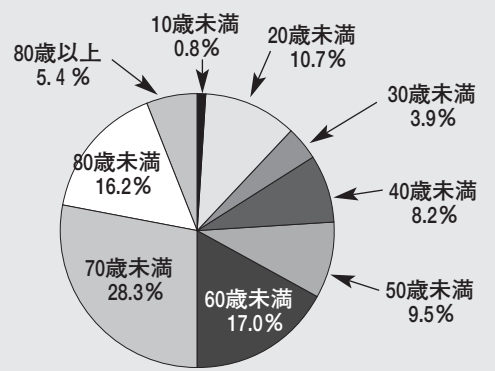
● 応募者の出身町など

芦屋町	362通
水巻町	372通
岡垣町	743通
遠賀町	678通
4町在勤在学	10通
かつて在住	37通



● 応募者の年齢区分

10歳未満	17通
20歳未満	236通
30歳未満	86通
40歳未満	180通
50歳未満	209通
60歳未満	375通
70歳未満	623通
80歳未満	357通
80歳以上	119通





# 新市の名称応募作品

東筑市(とうちくし)、遠海市(とらみし)、洞山市(どうやまし)、遠賀市(とらがし)、遠里市(とらざとし)、富川市(とみかわし)、共生市(ともいし)、豊栄市(とよさかし)、豊郷市(とよさとし)、仲間市(なかまし)、なかよ

市・仲良市(なかよし)、和市(なごみし)、なのはな市・菜の花市・菜花市(なののはなし)、菜の海市(なのみし)、波懸市(なみかけし)、西苜屋市(にしあしやし)、虹色市(にじいろし)、西北九州市(にしきたきゅうしゅうし)、西九州市(にしきゅうしゅうし)、虹の調市(にじのしらべし)、虹望市(にじのぞみし)、虹夢市(にじむし)、ニューおなが市・ニューオンガ市・ニューグリーン市、のぞみ市・希望市(のぞみし)、白桃市(はくとし)、博北市(はくほくし)、波光市(はこうし)、初新市(はつしんし)、花遠賀市(はなおながし)、



花雲市(はなぐもし)、花咲市(はなさきし)、華咲市(はなざきし)、花郷市・花さと市(はなさとし)、はなび市、華美里市(はなみさとし)、花海市・花満市(はなみし)、花水木市(はなみずきし)、花水木浜市(はなみずきはまし)、花夢市(はなゆめし)、花輪市(はなわし)、浜中市(はまなかし)、はまなす市、はまゆう市、春ウララ市(はるうららし)、春風市(はるかぜし)、春菜市(はるなし)、春の香り市(はるのかおりし)、晴夢市(はるゆめし)、美海市(びかいし)、東玄海市(ひがしげんかいし)、東福岡市(ひがしふくおかし)、美然市(びぜんし)、響新市(ひびきあらたし)、響遠賀市・ひびき遠賀市(ひびきおながし)、ひびき市・響希市・響季市・響き市・響市(ひびきし)、ひびきなだ市・ひびき灘市・響灘市(ひびきなだし)、ひびきの市・ひびき野市・響野市(ひびきのし)、ひびき二市、平菜海市(ひらなみし)、ふき市、福岡中央市(ふくおかちゅうおうし)、福遠市(ふくおんし)、ふくきた市・福北市(ふくきたし)、富久市(ふくし)、福北市(ふくほくし)、富水市(ふすいし)、ふる思市(ふるおもし)、ふるこ市、ふるさと市・故郷市・ふる里市(ふるさとし)、ふれあい市、ふれ愛平和市(ふれあいへいわし)、平成遠賀市(へいせいおながし)、平成市(へいせいし)、平築市(へいちくし)、へいわ市・平和市(へいわし)、望玄市(ぼうげんし)、



豊盛市(ほうせいし)、豊筑市(ほうちくし)、北玄市(ほくげんし)、北西市(ほくさいし)、北筑市(ほくちくし)、誇美市(ほこみし)、ほのぼの市、誉市(ほまれし)、巻遠賀市(まきおながし)、松浪市(まつなみし)、まつばら市・松原市(まつばらし)、愛里市(まなざとし)、マリンス市・真鈴市(まりんし)、水維市(みいし)、美羽市(みうし)、三嵩市(みかさし)、海河市・海川市・美川市(みかわし)、美輝市・未希市(みきし)、右向け左市(みぎむけひだりし)、美咲市(みさきし)、みさと市・海郷市・美郷市・美さと市・美里市(みさとし)、水岡市(みずおかし)、みずがあお市、水垣市(みずがきし)、みずぎ市・水輝市・水生市(みずぎし)、水都緑市(みずとみどりし)、水の郷市(みずのさとし)、水辺野市(みずべのし)、水巻市(みずまきし)、水山市(みずやまし)、美空市(みそらし)、海町市(みちようし)、美月市(みつきし)、美月市(みづきし)、瑞穂市(みづほし)、未都市(みとし)、美共市(みともし)、



緑ヶ岡市・緑ヶ丘市(みどりがおかし)、緑ヶ浜市(みどりがはまし)、みどりかわ市・緑川市(みどりかわし)、みどり市・緑市・美緑市(みどりし)、緑田園市(みどりでんえんし)、みどり野市・緑野市(みどりのし)、緑花市(みどりばなし)、緑水市(みどりみずし)、皆来市(みなくるし)、みな里市(みなさとし)、皆仲市(みななかよし)、南九州市(みなみきゅうしゅうし)、南ひびき市(みなみひびきし)、美浜市(みはまし)、美晴市(みはるし)、美峰市(みほうし)、美卷市・御牧市(みまきし)、みやび市・雅市(みやびし)、雅野市(みやびのし)、みゆき市、美四志市(みよしし)、みらい市・未来市(みらいし)、未来都市(みらいとし)、三里浜市(みりはまし)、美緑市(みりよくし)、夢郷市(むぎょうし)、夢郷市(むごうし)、夢然市(むぜんし)、明希市(めいきし)、恵海市(めぐかいし)、めぐみ市、望月市(もちづきし)、諸丘市(もろおかし)、屋水岡市(や

すがおかし)、安永市(やすながし)、やすらぎ市、やなぎ市、山笠市(やまがさし)、耶麻市(やまし)、山海川市(やまみがわし)、山水木市(やまみずきし)、屋水岡賀市(やみずおかがし)、弥生市(やよいし)、夕原市(ゆうばるし)、ゆたか市・豊富市(ゆたかし)、ゆたかむら市、夢賀市(ゆめがし)、夢咲市・夢前市(ゆめさきし)、夢桜市(ゆめざくらし)、夢郷市・夢里市(ゆめさとし)、夢郷市・夢里市(ゆめさとし)、ゆめ市・夢市(ゆめし)、夢創市(ゆめつくし)、夢共市(ゆめともし)、夢野市(ゆめのし)、ゆめふるさと市、夢ふる市(ゆめふるし)、夢美市・夢見市(ゆめみし)、夢未来市(ゆめみらいし)、四新市(よしんし)、四岡市(よつおかし)、四川市(よつかわし)、よつの葉市(よつのはし)、四葉咲市(よつばさきし)、よつば市・よつ葉市・四葉市・四都葉市・四つ葉市・四ツ葉市(よつばし)、四町市(よまちし)、四方重市(よもえし)、四方市(よもし)、四町市(よんちようし)、来輝町市(らいきちようし)、りそう市、リバー遠賀市(りばーおながし)、りばおなが市、緑海市(りよくかいし)、緑花市(りよくかし)、緑水賀市(りよくすいがし)、緑水市(りよくすいし)、緑陽市(りよくようし)、隣友市(りんゆうし)、歴市(れきし)、歴史市(れきしし)、和賀市(わがし)、わかば市、若葉市(わかばし)、若緑市(わかみどりし)



合併協議会は、4月7日に第13回が、14日には第14回が開催され、8つの協定項目が決定しました。

今回は、そのうちの「支所又は出張所の位置、名称及び所管地域」「障害者福祉事業の取扱い」「児童・母子福祉事業の取扱い」「保育事業の取扱い」の4項目についてお知らせします。



●協定項目20 支所又は出張所の位置、名称及び所管地域

支所や出張所とは、住民生活に支障をきたすことのないよう

決定した協定項目

に、また、これまで住民サービスを維持・向上させるために設置される事務所(市役所)の出

先機関のことで。

支所は事務全般にわたって地域的に受け持つ総合出先機関のことであり、出張所は市役所まで行かなくても済む程度の事務を処理するための出先機関です。

合併協議会で協議した結果、支所又は出張所の位置、名称及び所管地域については、次のとおりとなりました。

- ① 支所と出張所は、現在の庁舎と出張所を活用し、その位置とします。
  - ② 名称は、各町名を支所の名称として、その町の区域を受け持ちます。
  - ③ 岡垣町にある出張所は、現行のとおりとします。
  - ④ 支所の機能は、新市に期待される合併効果をあげるために、住民の皆さんに分かりやすく、利用しやすい機能とし、効率的・効果的な行政運営を担うにふさわしい機能とします。
- また、当分の間は、住民サービスに支障がでないようするとともに、住民の声の反映、地域の特性に配慮するために、段階的な再編や見直しを図られる機能とします。

●協定項目28 障害者福祉事業の取扱い

障害者が健常者と同じように生活し、共にイキイキと活動で

きる社会を目指すという理念に基づき、障害者の自立支援や社会参加の促進を目指すとともに、本人や家族を取り巻く環境整備なども重要な課題です。

合併協議会では、障害者福祉事業の取扱いについて次のとおりとなりました。

- ① 障害者の福祉計画は、合併後、新市で地域福祉計画を策定し、障害者のための基本的な施策を図ります。
- ② 国や県などが定める制度については、その要綱などに基づき調整します。
- ③ 独自事業として行っている現金給付制度を合併時までに廃止する方向で調整します。
- ④ その他の事業は、できるだけ合併時までに再編・統合します。

●協定項目29 児童・母子福祉事業の取扱い

児童・母子福祉事業は、児童福祉法などにより地方公共団体の責務が規定され、4町それぞれで各種の事業が実施されています。また、町独自の事業も実施されています。

国や県の制度に基づいて実施されている事業については、引き続き推進することとなりますが、独自制度の内容に差があるものや一つの町で実施している

事業については、新市全体の均衡が保たれ、制度の趣旨・目的が効果的に機能するように、児童・母子福祉事業の取扱いについては、次のとおりとなりました。

- ① 国・県の制度に基づく手当関係の事業は、現行のまま新市に引き継ぎます。ただし、児童扶養手当は、県から事務を移管し、新市で実施します。
- ② 単独事業は、現金給付制度を合併時に廃止する方向で調整します。
- ③ 各種子育て支援事業は、合併時に再編し、児童福祉の充実を図ります。

●協定項目30 保育事業の取扱い

保育所事業は、児童福祉法に基づき各町の町立保育所または私立保育所で実施され、各施設や地域の実情に応じて、延長保育や乳児保育などその町独自の事業も実施されています。

また、学童保育については、放課後留守家庭児童の健全育成を図るため、各町で設置し運営しています。

保育事業の取扱いについては、次のとおりとなりました。

① 国の基準に基づき実施されている保育所事業については、新市に引き継ぎ、適正な運営

のあり方などについて検討し、その推進に努めます。なお、保育時間延長事業、乳児保育事業等特別保育事業は再編し保育の充実を図ります。

② 保育所保育料については、4町の現行制度を基に、階層区分を含めた料金設定を合併時までに調整します。

③ 学童保育事業については、新市に引継ぎ新市において調整します。ただし、保育料については合併時までに調整します。

●問い合わせ 役場企画係

お知らせ

第16回合併協議会  
 ▶とき 5月12日(水)午後2時～  
 ▶ところ 遠賀コミュニティーセンター(遠賀町広渡)

第17回合併協議会  
 ▶とき 5月26日(水)午後2時～  
 ▶ところ 芦屋町役場35会議室(芦屋町幸町)

※傍聴の受け付けは、開会の15分前までです。  
 ●問い合わせ 芦屋町・水巻町・岡垣町・遠賀町合併協議会事務局(芦屋町役場内) ☎223-0881



## 大切に育ててね

### 子どものための園芸教室

4月4日、猪熊の河川敷で「子どものための園芸教室」が開催されました。この教室は、遠賀川植木まつりのイベントとして行われたもので、あいにくの空模様にもかかわらず、たくさんの親子でにぎわいました。

まず、鉢の底に水はけ用の軽石を敷き、培養土を入れ、ゴールドクレスト・リナリア・ノースポール・ヘデラなどを寄せ植えしていきます。子どものための園芸教室でしたが、お手伝いのお父さん・お母さんも夢中になっていました。

ようやく、世界でただひとつしかないみんなの寄せ植えの完成です。みんな、出来上がりに満足げでした。持って帰ったあと、自宅でも大切に育ててくださいね。



## 8年間おつかれさま

### ふきのとう交流会

4月4日、一人暮らしの高齢者などに食事を届けている福祉ボランティア「ふきのとう」が、このサービスを利用しているお年寄りたちを招いて交流会を開催しました。

この日の参加者は約120人。お花見ドライブやたのしい食事会などの催しに、普段外出する機会の少ない高齢者のみなさんは、とても有意義な1日を過ごしました。

主催者の「ふきのとう」は、おじいちゃん、おばあちゃんたちにもっと元気になってもらおうと、8年前からこの交流会を続けてきました。残念なことにこの催しも今回が最後となります。参加者からはこれまでお世話になった事への感謝の言葉がたくさん聞かれました。



4月6日、桜の花びらがちらほら舞う中、町内の5つ小学校で入学式が行われました。

今年の新1年生は合わせて251人。そのうち杵小学校では、53人のピカピカの1年生が式にのぞみました。すこし緊張気味の新1年生たちを、6年生のお兄さん、お姉さんがやさしくエスコート。式が終わって、初めての入った教室でも、しばらくの間、6年生から、ジャンケンゲームや紙芝居などの歓迎を受けました。次の日からは、毎朝、このお兄さん、お姉さんたちが、新1年生を迎えに行くそうです。

入学式から1か月が過ぎましたが、みんな、もう学校生活になれたかな。

町内の小学校で入学式

友達たくさんできるかな？





**怒** 落書きは許さない  
●町内各所●

4月10日の早朝、水巻駅周辺と町内数カ所にみにくい落書きが発見されました。被害にあった人たちは、警察へ被害届を出しましたが、みんな憤慨しています。



春の交通安全県民運動

4月6日に春の交通安全県民運動の一環として、交通安全協会のみなさんが街頭でチラシを配りながら、安全運転を呼びかけていました。

### 新体制でがんばります 水巻町消防団定例訓練・辞令交付

4月11日、伊左座の遠賀川河川敷緑地で水巻町消防団の定例訓練と辞令交付式が行われました。消防団はこの4月から本部体制が新しくなりました。新しい消防団長に羽地遺和夫さん、副団長に太田静夫さん、浅沼政次さん、本部団員に徳永彌太郎さんが任命されました。



羽地さん 太田さん 浅沼さん 徳永さん



### 車は急に止まれません

高齢者交通安全教室

春の交通安全県民運動の初日となる4月6日、えぶり山荘で高齢者交通安全教室が行われました。

「いくら青信号で渡っていても、事故にあって死ぬのはあなたなのです。車が悪いと言っても、もう遅いんですよ。」と折尾警察署交通課長の竹ノ下さん。約2時間の笑いを交えた話に、参加者たちはとても真剣に聞き入っていました。

ドライバーも歩行者もみんな、交通ルールを守って安全な水巻町をつくりましょう。



子どもたちの健やかな成長を願って  
こいのぼり揚げ

4月3日、肌寒い北風が吹く中、今年も杵区の人たちによるこいのぼり揚げが行われました。

「あ〜！」途中、ロープが外れてしまうハプニングもありましたが、無事に飾りつけも完了。「新しいこいはやっぱりいいね。」そう、今年杵区に寄付されたこいが新たに仲間入り。総勢40匹を超えるこいたちは気持ちよさそうに泳いでいました。「こいの寄付、本当にありがとうございます。」(杵区長)みなさんは、もう見に行かれましたか？



# みんなの ひるば

読者の皆さんが  
つくるページです

● 地域の出来事やサークル・講座のお誘い、日ごろ感じていること、イラスト、広報へのご意見・ご感想などを寄せください。  
● お問い合わせ・役場広報広聴係  
☎ 201局4321番へ

みんなで咲かせました  
伊左座剣道スポーツ少年団



遠賀川河川敷の立屋敷緑地公園に、伊左座剣道スポーツ少年団のみなさんが植えた菜の花が、きれいに咲きました。みんなで力を合わせて育ててきた甲斐もあって、一面の黄色い花は、じゅうたんのように広がって見応え充分。道行く人たちも、立ち止まって見とれていました。

## 水巻さつき展



水巻さつき盆栽愛好会では、毎年春の文化祭期間中に、水巻さつき展を開催しています。ぜひ、一度ご覧ください。

- とき 5月28日(金)～5月31日(月)  
午前9時～午後6時(最終日は午後3時まで)
- ところ 中央公民館

## 子ども向けフラワーアレンジ教室

花のきれいな季節になりました。花に親しみ、生花やドライフラワーを使って季節を感じるアレンジをしませんか。



- 対象 小学生
- とき 6月12日(土) 午前10時～正午
- ところ 中央公民館
- 費用 2,000円
- 定員 15人(先着順)
- 申込期限 5月25日(火)
- 持ってくるもの 花ばさみ・紙袋
- 申し込み・問い合わせ

vol.44

## 本当は教えたくない おいしいおかずレシピ



### 蒸し鶏

#### 材料・2人分

鶏胸肉 180グラム  
酒 小さじ2  
ねぎの青い部分(ちぎる) 各適量  
しょうがの皮 各適量  
長芋 150グラム  
そばスプラウト 30グラム  
「ねぎのみじん切り 大さじ2  
しょうゆ・すり白ごま・水  
各大さじ1  
たれ 酢 小さじ2  
砂糖・みりん 各小さじ1

#### 作り方

- ①鶏肉を耐熱皿に入れて酒をふり、ねぎの青い部分としょうがの皮を貼りつけて室温で10分～15分おく。
- ②ラップをかけて電子レンジ(500W)で3分～4分加熱し、そのままです。
- ③鶏肉の皮を除き、手であらくほぐす。
- ④長芋は5mm厚さの半月切りにし、そばスプラウトは根元を切り除き、半分に切る。
- ⑤③④を器に盛り、たれの材料を混ぜ合わせてかける。

#### 料理一口メモ

脂身の少ない肉はコレステロール値にはあまり影響しないので優秀なたんぱく資源として食べましょう。  
1人分 181キロカロリー 塩分 1.4グラム

## こんげつのわんこ

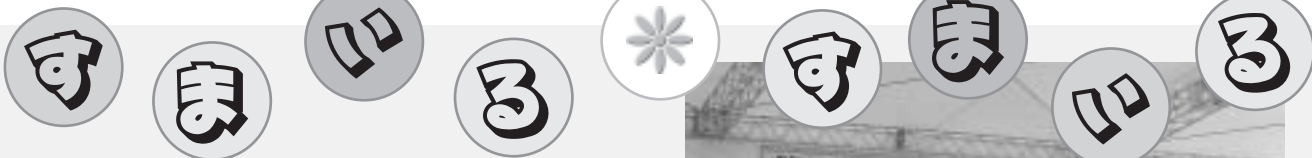
ペット紹介コーナー 43

- 名前 みる
- 種類 ゴールデンレトリバー
- 年齢・性別 5歳・メス



- 名前 まろ
- 種類 雑種
- 年齢・性別 3歳・オス

写真は3年前のものです。のんびり過ごしていた「みる」のところに、突然やんちゃぼうずの「まろ」がやってきました。以来ずっと「みる」は「まろ」のお母さんをしてれています。(緑ヶ丘 麻生栄子)



みなさんも「すまいる・すまいる」と一緒に運動をしませんか？

●「すまいる・すまいる」って何？

すまいる・すまいるとは、一定の運動や健康に関する水巻町運動普及推進員養成講習会を受けた後に、地域の人々に、「楽しく気軽にできる運動」を広める活動をしているグループです。現在28人のすまいる・すまいるの会員が自主的に活動しています。主に老人会やお年寄りのふれあい昼食会などで、手遊び・リズム体操・お手玉などを中心に活躍しています。今後は、お年寄りだけでなく赤ちゃんや子どもたちにも広めて、世代間交流を図りたいと思っています。

そこで、私たちと一緒に楽しく気軽に運動をしたいと思っている地域のみなさんを募集します。みんなで、すすんで、まいにち、いきいき、るるんと、運動しませんか？



●申込み方法

参加対象者が10人程度集まったら、どなたでも、どんな団体でも結構です。いきいきほーるにお電話ください。お電話の際に①とき ②ところ ③人数 ④年齢層を教えてください。

みなさんの参加をお待ちしています。

●問い合わせ

いきいきほーる健康推進係 ☎202-3212

## 広報クイズ 一問勝負 ここはどこ？

●この写真の場所はどこにあるの●

- ①水巻町 ②芦屋町 ③岡垣町 ④若松区



○ハガキにクイズの答えと住所、氏名、年齢を書いて、5月25日までに〒807-8501（住所不要）水巻町役場広報広聴係へ送ってください。

☆正解者の中から抽選で3人に500円分の図書券をプレゼントします。

### 4月10日号の答えと当選者

**答え** ③岡垣町

- 応募総数 2
- 正解総数 1

**当選者** <敬称略>

▶小田木佐枝（吉田三）



岡垣町JR海老津駅前5月1日にオープンした「情報プラザの駅」。岡垣町役場東出張所も兼ね備え、パソコンやインターネットなど地域情報化の拠点として、たくさんの方に利用されています。

## ミュージックフェスティバル2004

～夢・愛・そして未来～

ラルゴミュージックサークルや水巻町少年少女合唱団も参加し、歌やピアノ、サクソで懐かしい日本の歌やクラシック、ニューミュージックなどを披露します。多くの方に楽しんでもらえるように、幅広く選曲しました。みなさん、気軽にお越しください。

●とき 5月29日（土）開場午後3時30分

●ところ 中央公民館大ホール

●入場料 500円（高校生以上）

●問い合わせ ラルゴミュージックスクール ☎245-2234

### ラルゴミュージックサークル会員募集

歌をうたうことが好きな人、この春からコーラスをはじめてみませんか。経験は問いません。大きな声を出すことで心のリフレッシュになること間違いなし!!一緒に楽しみましょう。

●とき 毎週月曜日午後1時～3時

●ところ 中央公民館

●費用 月3,000円

●問い合わせ

**みんな考えてみませんか  
中間・遠賀地区母親大会**

生命を生みだす母親は、生命を育て、生命を守ることをのぞみます。

●内容 分科会・記念講演「いま、平和のために何ができるか」～人間の盾としてみたイラク戦争の現実～

●講師 木村公一さん

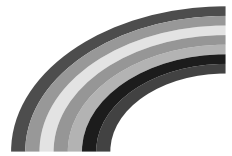
●とき 5月23日（日）午前10時～午後3時30分

●ところ 中央公民館

●資料代 五百円

●問い合わせ 中間・遠賀地区母親大会実行委員会（福山）☎201局4335番

こんにちは保健師です



# こころの講演会 あなたの心は何色ですか？

● 問い合わせ いきいきほーる健康推進係 ☎ 202局3212番

3月25日に、いきいきほーるで、看護師の榊京子さんによる、こころの講演会「あなたの心は何色ですか？」が開かれました。疲れているときは、安らぐ色を見たり、ピンクの呼吸法を活用したりして、いつまでも心が元気でいてもらいたいという講師の話に参加者は熱心に聞いていました。

講演後は、「癒されました」「元気ができました」などの声が多く聞かれ、みなさん色に関して改めて意識した部分が多かったようです。

今回は、その講演会の内容の一部を紹介します。



## あなたの好きな色は？

好きな色が何色かによって、あなたの心理状態や性格が分かります。

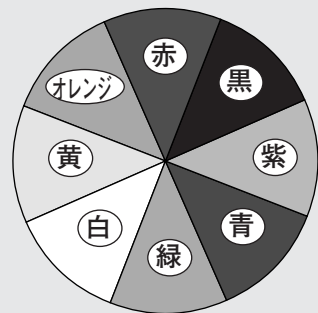
ここでいう好きな色とは洋服などの好みでなく、自分のイメージする色です。

一番目に好きな色は、今の自分の心理状態を表し、2番目に好きな色は持って生まれた性格を表します。

それぞれの色が持つ特徴は次の通りです。

▽赤 エネルギーで元気

## 暮らしの中で色を上手に使う秘訣



- ▷ 類似色を上手に使いましょう
  - 例 洋服を着るとき、緑のシャツに青のジーンズを着るなど
- ▷ 反対色を上手に使いましょう
  - 例 化粧のとき、ピンクの口紅にうすい緑のアイシャドウを使うなど
- ▷ 色は3色に抑えましょう
  - 例 化粧のとき、アイシャドウは薄いから濃いのを3色に抑えたほうが美しく見えるでしょう

## ジャンクの呼吸法

このピンクの呼吸法は、目覚めた時や眠る前に、毎日続けて行うことで、心は明るく穏やかになり、肌にも張りつつやがてくるそうです。1度試してみてください

- ▽青 興奮を抑え、冷静沈着な色です。心地よい眠りを誘い、食欲を減退させる特徴があります。
- ▽紫 高貴、不可思議な色で、紫好きな子どもは、誰かに認められたいという気持ちが発信しています。
- ▽白 若々しく、スポーツ意欲を高める色です。肌をきれいにさせる効果もあります。2番目に白が好き人は性格的にも純粋で、傷つきやすい人だといわれています。
- ▽黒 力強く、落ち着いた印象を与える色です。スリムに見せる色効果があります。精神が不安定なときは黒で気分を鎮め、身を引き締めるように使おう。
- ① あなたの好きな香りを用意してください。
- ② あなたが癒される曲を聴いてください。
- ③好きなピンクを心に描きます。
- ④ピンク色の空気を吸いこんでいるような気持ちで、大きくゆっくり深呼吸します。これを2〜3回繰り返します。
- ⑤最後にゆっくりとした気分であなたの好きなお茶(コーヒー、紅茶、緑茶など)を飲んでください。



あとから払い戻しが受けられます

## 療養費の支給

次のようなときは、とりあえず自分で全額支払った場合でも、役場に申請し認められれば、費用の一部が払い戻されます。

### 1 やむを得ない理由で保険証を使わないで診療を受けたとき



#### ■申請に必要なもの

領収書、認印、保険証（医療証）、療養費を振り込む郵便局以外の通帳（世帯主名義）

### 2 コルセットなどの代金

#### ■申請に必要なもの

補装具を必要と認めた医師の証明書（医証）、領収書、見積書、請求書（装具の内訳が書かれているもの）、認印、保険証（医療証）、療養費を振り込む郵便局以外の通帳（世帯主名義）

### 3 医師が必要と認めた、あんま、はり、きゅう、マッサージ代

#### ■申請に必要なもの

医師の同意書、明細な領収書、認印、保険証（医療証）、療養費を振り込む郵便局以外の通帳（世帯主名義）



### 4 骨折やねんざなどで柔道整復師の施術を受けたとき

#### ■申請に必要なもの

明細な領収書、認印、保険証（医療証）、療養費を振り込む郵便局以外の通帳（世帯主名義）

### 5 海外で診療を受けたとき

#### ■申請に必要なもの

診療内容の明細書、明細な領収書、外国語で書かれている場合は日本語の翻訳文（翻訳者の住所、氏名も記載）、認印、保険証（医療証）、療養費を振り込む郵便局以外の通帳（世帯主名義）

問い合わせ●役場保険医療係☎201-4321

## 受講生募集

## 2級ホームヘルパー養成講座

遠賀郡内4町の社会福祉協議会（社協）が主催する養成講座です。

●受講資格 昭和29年4月1日以降に生まれた遠賀郡内在住者で、資格取得後、遠賀郡内の社会福祉協議会のヘルパーとして2年以上働くことが可能な人

※資格取得後、個人の都合で働くことが不可能となった場合、実費の返還を求めることがあります。



●とき 6月上旬～7月中旬の月曜日～金曜日（週5日間）

●時間 午前9時～午後4時

●ところ おかがき総合福祉保健センター（岡垣町）

●受講料 3万円

●定員 各町社協5名程度

※受講者の決定は面接（各町社協）により行います。

※定員になり次第締め切ります。

●申し込み・問い合わせ 水巻町社会福祉協議会☎202-3700

## 国民年金 アラカルト

## 学生のための学生納付特例制度



学生で収入がなく、保険料を納められない人は、申請をして承認を受けると、承認された期間中の保険料が猶予されます。これは毎年の申請が必要です。病気やケガなど「もしも」の時の安心のためにも、利用してください。

#### ●申請できる人は？

大学（大学院）、短大、高等専門学校、専修学校および各種専門学校その他の教育施設の一部に在学する学生で、学生本人の前年の所得が68万円以下の人。

#### ●手続きは？

学生であることを証明するもの（学生証や在学証明書〔写し可〕など）と印鑑を持参のうえ、役場国民年金係で申請してください。

#### ●届出をして承認されたら

①学生納付特例期間中の障害や死亡といった不慮の事態には、障害基礎年金または遺族基礎年金が支給されます。

②学生納付特例期間は、老齢基礎年金の受給資格要件には算入されますが、年金額には算入されません。10年以内であれば保険料をさかのぼって納めること（追納）ができます。満額の老齢基礎年金を受けるためにも、卒業したら忘れずに追納してください。

#### ●届出が遅れたら

学生納付特例制度は、申請のあった月の前月から承認することとなっています。届出が遅れた場合、承認される前の期間は、保険料を納めていなければ未納期間となり、その間に事故や病気で障害が残っても障害基礎年金が支給されません。くれぐれも未納とならないようご注意ください。

問い合わせ●役場国民年金係☎201-4321



# 生活情報

## 問い合わせ

### 水巻町役場

☎201-4321  
FAX 201-4423

### 中央公民館

☎201-0401  
FAX 201-4411

### 南部公民館

☎202-2472  
FAX 202-2473

### 総合運動公園

▷スポーツ振興係 ☎201-4000  
▷テニスコート ☎201-5757

### いきいきほーる

健康推進係 ☎202-3212  
FAX 202-3621

### 子育て支援センター

☎203-5772  
FAX 203-5806

### 児童少年相談センター

☎203-1555  
FAX 203-1553

### 図書館

☎201-5000  
FAX 201-0995

### 歴史資料館

☎201-0999

### えぶり山荘

☎202-6230

### 障害者福祉センター

☎201-0794

## 県政バス・アプローチ号

この機会に、日ごろ行くことの少ない公共施設に行ってみませんか。



- 対象 県内に住んでいる18歳以上の人
- とき 7月6日(火) 八幡出発
- 訪問先 身体障害者リハビリテーションセンター・消防学校など ※別日程、別訪問先のコースもあります。
- 申込期限 6月11日(金) 必着
- 申し込み問い合わせ 県民情報広報課広聴係 ☎(092) 643-3103

## お知らせ

### コンビニでも払えます 自動車税の納付はお早めに

自動車税は毎年4月1日現在の所有者に課税されます。平成16年度の自動車税の納期限は5月31日(月)です。住所変更などで納付書が届いていない人は若松

県税事務所に尋ねてください。また、自動車を買いかえたときに、下取りに出した車の納付書が届いた場合は手続きを依頼した販売会社などに確認してください。

なお、今年度から5月31日までは指定のコンビニエンスストアでも納付できるようになりました。夜間・休日でも納付できるので使

## 大雨への備え 万全ですか？



インターネットや携帯電話で河川の水位と雨量が見られます。

あなたの「お気に入り」に追加してみてもいい？

### ●インターネットアドレス

<http://www.kasen.pref.fukuoka.jp/>

### ●携帯電話アドレス

<http://www.mobile-doboku.pref.fukuoka.jp/>

### ●問い合わせ 県庁河川課

☎(092) 643-3666

## 活用してください 町独自の制度融資



### ●対象 次の要件をすべて満たす企業

- ▽町内に居住し、町内に店舗、工場または事業所を有し、引き続き同一事業を1年以上営んでいる
- ▽常時使用する従業員の数が20人以下である

▽町税を完納している  
▽真に資金の必要性があり融資効果がある  
▽福岡県信用保証協会の保証が得られる

### ●融資条件 資金使途が運転資金であること

### ●融資限度額 三百万円

※申込書は、役場商工振興係・遠賀信用金庫・町商工会に置いています。

### ●問い合わせ 役場商工振興係

### 頑張ってます 北筑前養護学校の運動会

●とき 5月29日(土) 午前9時15分～午後12時30分

※雨天の場合は6月2日(水)に延期

### ●ところ 北筑前養護学校 (古賀市千鳥4-3-1)

## 不正大麻・けし 撲滅運動実施中



きれいなけしの花を見かける季節になりましたが、けしには植えて良いものと悪いものがあります。

### ●植えてはいけないけし

▽草丈が高く1m以上になる  
▽茎が白っぽい緑色で毛がすくない  
▽茎を抱き込むように葉が生えている

### ●問い合わせ 県立北筑前養護学校 ☎(092) 943局8674番

▽葉が大きく長楕円形で、まわりの切れ込みが浅いなど  
もし、このようなけしを見かけたら保健福祉環境事務所または警察署まで連絡してください。

### ●問い合わせ 遠賀保健福祉環境事務所 ☎201局4161番

## 図書館・歴史資料館は、 蔵書点検のため休館します。

ご迷惑をおかけしますが、ご理解をお願いします。

期間：5月21日(金)～6月3日(木)

## 募集

### あなたもスターに ミュージカル出演者募集

- 「とびうめ国文祭」の閉会式・グランドフィナーレで上演するミュージカルに出演する人を募集します。
- とき 11月14日(日)
- ところ 北九州芸術劇場(小倉北区室町)
- 対象 事前稽古に参加できる18歳以上の人
- 問い合わせ 国民文化祭福岡県実行委員会事務局 閉会式担当 ☎(092)473局8391番

### 青年海外協力隊募集

あなたの力を必要としています。海外でのボランティア活動にご協力ください。

- 対象 日本国籍をもつ満20歳～39歳の人
- 申込期限 5月20日(木)
- 定員 農林水産・加工・保守操作・土木建築・保健衛生・教育文化・スポーツの計7部門 約800人
- 選考試験
- ▽一次選考 6月6日(日)
- 派遣期間 原則2年間(単身赴任となります)
- 問い合わせ 県国際交流課 ☎(092)643局3201番

### 自然を感じよう 英彦山新緑トレッキング



- ところ 英彦山青年の家(添田町)
- 対象 登山・トレッキングに興味がある人
- 費用 二千五百円(小学生以下は二千二百円)
- 定員 150人(先着順)
- 内容 山開き前夜祭
- ▽1日目 コース別トレッキング
- ▽2日目 コース別トレッキング
- 問い合わせ 英彦山青年の家 ☎(0947)85局0101番
- とき 5月29日(土)～30日(日) 1泊2日

### グローバル・ウイング2004 福岡県青年の翼参加者募集

- ところ 英彦山青年の家(添田町)
- 対象 登山・トレッキングに興味がある人
- 費用 二千五百円(小学生以下は二千二百円)
- 定員 150人(先着順)
- 内容 山開き前夜祭
- ▽1日目 コース別トレッキング
- ▽2日目 コース別トレッキング
- 問い合わせ 英彦山青年の家 ☎(0947)85局0101番
- 申込期間 5月17日(月)～6月18日(金)
- 問い合わせ 福岡県青年の翼実行委員会事務局 ☎(092)643局3387番

### 自分を磨いてみませんか。

- とき 11月20日(土)～28日(日) 9日間
- 訪問先 ドイツ・オランダコース、ドイツ・スウェーデンコース
- 定員 6人(30歳～39歳)
- ▽リーダー 64人(18歳～29歳)
- 費用 六万円
- ▽メンバー 十万八千円
- 申込期間 5月17日(月)～6月18日(金)
- 問い合わせ 福岡県青年の翼実行委員会事務局 ☎(092)643局3387番

### 家庭教育学級 受講生募集

- 定員 30人(先着順)
- 内容 講習・実技
- ※1日目は講習のみのため犬の同伴は出来ません。
- 申し込み・問い合わせ 遠賀保健福祉環境事務所 衛生課 ☎201局4181番



### 講座・講演

#### やればきつと出来る 犬のしつけ教室

- とき 6月1日(火)、4日(金)、15日(火)、29日(火)の全4回 午後1時30分～3時30分
- ところ 遠賀町ふれあいの里(遠賀町浅木)

#### 小・中学校の子どもを持つ人のための講座です。まずは、気軽にはじめてみませんか。

- とき 5月27日(木)～11月25日(木)の原則として隔週木曜日(8月を除く全12回) 午前10時～正午
- ところ 中央公民館
- 定員 40人(応募者多数の場合は抽選)
- 申込期限 5月20日(木) 午後5時
- 費用 千円(材料費等は別途必要です)
- 問い合わせ 中央公民館

スポーツの楽しいさわやかな季節到来。ちょっと、イイ汗、かいてみませんか…。

### 初心者てにす大会



- 対象
  - ▷男子 初心者、C級
  - ▷女子 初心者
  - ※町内、町外は問いません。
  - ※A級、B級の方はご遠慮ください。
- とき 6月6日(日) 午前7時45分～
- ところ 総合運動公園テニスコート
- 試合 ダブルス
- 参加料 1組1,000円
- 申込期限 5月14日(金)
- 問い合わせ 総合運動公園テニスコート ☎201-5757

### 集まれ卓球大会



- 対象 小学4年生以上
- ※町内、町外は問いません
- とき 6月6日(日) 午前9時～
- ところ 町民体育館
- 試合 シングル・ダブルスなど
- 申込期限 5月21日(金)
- 問い合わせ 総合運動公園スポーツ振興係

### 地域女性バレーボール大会

- とき 6月20日(日) 午前9時～
- ところ 町民体育館
- 参加人員 監督1人・選手12人以内(地域や職場で編成された女性チーム)
- 申込期限 6月4日(金)
- 問い合わせ 総合運動公園スポーツ振興係

### 出場チーム募集



### 訪問看護師養成講習会

●対象 訪問看護に従事している人(従事予定者を含む)で、実務経験5年以上、かつ25歳以上の保健師・助産師・看護師・准看護師

●とき 7月27日(火)～10月15日(金)の間で30日間

●ところ 福岡県看護等研究研修センター(福岡市中央区赤坂)

●費用 約四万三千元(資料代含む)

●申込期限 5月30日(日)

●問い合わせ 福岡県ナーセンター ☎(092)714局5203番

### 小型船舶免許更新・失効講習会



あなたの小型船舶免許、有効期限が切れていませんか？

●とき 6月13日(日)、7月11日(日) 午前9時

●費用 八千円

▽更新講習 一万三千五百円

▽失効講習 一万三千五百円

●ところ サンリブ西日本文化サークル折尾教室(八幡西区大浦)

●持ってくるもの 海技免状・本籍記載の住民票・写真(4.5cm×3.5cm)2枚

●申し込み・問い合わせ 福岡県海技協会八幡連絡所 ☎691局1935番

### 相談

交通事故で悩んでいる人に自動車保険請求相談センター

交通事故で困っていますか。解決をお手伝いします。お気軽にどうぞ。

●内容 交通事故における自賠責保険・任意自動車保険の請求についての相談

●費用 無料

●ところ 福岡自動車保険請求相談センター(福岡市中央区大名)

●相談日 月曜日～金曜日(祝日は除く) 午前9時～午後5時(正午～午後

1時は昼休み)

●弁護士相談日 毎週金曜日午後1時～4時(予約制)

●問い合わせ 福岡自動車保険請求相談センター ☎(092)713局7318番

●愛のおくりものあじがわ(あじがわ) 社会福祉協議会

香典返しとして

吉田二 故・木嶋 冴子様

古賀 故・河野 光義様

古賀 故・河野 勝英様

古賀 故・橋本 義各様

立屋敷 故・入江 シヅ様

猪熊 故・栗田 政義様

高松 故・長崎モモエ様

頃末南 故・小西チエ子様

下二 故・豊澤 政種様

豊澤 留子様

下二 故・豊澤 政種様  
豊澤 留子様



## らうけつ Let's チャレンジ パソコン

### 草木染



自然の中であなただけのオリジナル作品を作ってみませんか。

●とき 6月2日(水)～10月20日(水)(隔週水曜日)の全10回 午前10時～午後1時

●ところ 染工房

●講師 曾根富久恵先生(太平洋美術会員)

●人員 10人(1回受講経験者も可)

※応募者多数の場合は初心者優先とし、抽選となります。

●受講料 無料(道具・材料代約6,000円)

●申込期限 5月21日(金) 午後5時(電話での申し込みも受け付けます)

●問い合わせ 中央公民館



### 無料開放



生涯学習支援センター室には、初心者でも気軽にパソコンにふれられるように、無料で利用できるコーナーがあります。インストラクターもいるので困ったときでも安心です。気軽にご利用ください。

●利用時間 毎週火曜日・木曜日・土曜日(祝日は除く)の午前9時～午後4時30分

※ただし1人1時間以内とします

●ところ 中央公民館パソコンルーム(2階)

●費用 無料

●問い合わせ 中央公民館生涯学習支援センター室



おとなのこころ 26

## セクシュアル・ハラスメント講座2

水巻町では、男女共同参画社会を目指しています。

### 職場でのセクシュアル・ハラスメントとは

職場でのセクシュアル・ハラスメントには、「対価型」と「環境型」があります。

「対価型」は、意に反する性的な言動への女性労働者の対応によって、その女性が解雇や減給などの不利益を受けることをいいます。

典型的な例は、

- ①事業主に性的な関係を強要され、拒否したら解雇された。
- ②出張中の車中で上司に腰や胸などを触られたため抵抗したら、不利益な配置転換をされた。
- ③営業所内で事業主が日頃から女性労働者に係る性的な事柄について公然と発言していたので抗議したら、降格された。

「環境型」は、職場で女性労働者の意に反する性的な言動が行われることにより、女性の就業環境が害され、働く上で重大な悪影響が生じることをいいます。

典型的な例は、

- ①仕事中、上司が腰、胸等に度々触わるため、出勤が苦痛でつらくなった。
- ②会社内で顔を会わせると、必ず性的経験や容姿、身体に関することについて聞く上司がいるため、非常に苦痛に感じている。
- ③事務所内にヌードポスターを掲示しているため、苦痛に感じて業務に専念できない。

### ▶職場とは◀

事業主が雇用する労働者が業務を行う場所（派遣社員なら派遣先）を指します。

また、その労働者が通常就業している場所以外の場所、例えば、取引先の事務所、取引先と打合せをするための飲食店、出張先、顧客の自宅、時間外の宴会などであっても、実質的に職場の延長線上のものも職場に該当します。

／男／女／共／同／参／画／社／会／に／む／け／て／



# 高齢者

## 得情報

問い合わせ  
役場高齢者福祉係  
☎201-4321



水巻町では、介護が必要な高齢者やその家族を支えるため、介護保険制度によるサービスのほか独自の高齢者福祉サービスを実施しています。  
このコーナーでは、高齢者に対するいろいろなサービスの紹介や知ってて便利な情報をお知らせします。

## 寝具洗濯サービス

ふつからした布団で快適な生活を

自宅で介護を受ける高齢者や重度障害者など清潔で快適な布団、寝具洗濯サービスを行います。



- 内容 寝具（掛布団、敷布団、毛布等各1枚を一式）を約1週間預かり、洗濯・乾燥・消毒します。
- 対象者 寝具の衛生管理が困難な65歳以上

- △老衰や心身の障害、傷病などの理由により寝たきり状態にある65歳以上の高齢者
- ▽重度の身体障害のために寝たきり状態にある身体障害（児）者
- 回収予定日 6月7日（月）
- 納品予定日 6月14日（月）
- 利用料 一回につき六百円・八百円
- ※寝具を回収に行ったときにお支払ってください。
- 申込期限 5月28日（金）
- 申込方法 所定の申請書に必要事項を記入のうえ、役場高齢者福祉係へ申し込んでください。
- ※申請書は、町内の在宅介護支援センターにも用意しています。



■三か月前に発覚したインターネット接続サービス「ヤフーBB」の顧客情報流出事件。被害者は四百五十万人にもおよび、この私もその一人でした。「あなた様の個人情報も漏洩していたことが判明しました。お詫びに五百円の金券を差し上げます。」といった内容のメールが届いた後、本当に金券が送られてきました。ヤフーではこの対策に四十億円の費用がかかったそうです。役場の業務も情報化が進んでいますが、多くの個人情報や管理していますので、その取り扱いには充分気をつけなければなりませんと感じました。（山田）  
■広報に来てはや1か月。デジタルメディア手に町へ出て、毎日毎日パソコンとにらめっこしていますが、何とか無事に4月を乗り越えられました。この4月というのは締切が前倒しになります。そう、みんなが待ちに待っているゴールデンウィークのせいなのです。以前は楽しみだったゴールデンウィークも、今となっては悩みの種。4月を「地獄の黄金連休前」とでも命名しましょうか・・・  
でも、そのおかげで他の月より少しゆつくと月初めを迎えられます。このポカポカ陽気に誘われて、連休は少し家族サービスが出来るそうです。（藤本）

この広報紙は再生紙を使用しています。







15年5月18日生まれ  
森岡 樹ちゃん  
(吉田二)

ゆったり大らかに育ってね、  
たつき



15年5月20日生まれ  
大山 実果夏ちゃん  
(猪熊)

元気があれば何でも出来る!!  
みーちゃん、これからもヨロシクネ



15年5月12日生まれ  
ポトキロナルド 健人ちゃん  
(頃末北)

心もからだも大きくたくましく  
なって下さいね!!



15年5月5日生まれ  
前田 春翔ちゃん  
(下二)

思いやりのある子に育ってね!!  
パパとママより



15年5月31日生まれ  
有光 汰正ちゃん  
(二)

いつもたくさん笑顔ありがとう。  
心も体も大きくなってね!!



15年5月6日生まれ  
平野 春太朗ちゃん  
(猪熊)

とても甘えんぼうで泣いてばかりいる  
けど、強くて優しい男の子になってね



15年5月13日生まれ  
福田 永遠ちゃん  
(梅ノ木団地東)

やさしく元気な男の子に育つ  
てね!!



15年5月7日生まれ  
隅田 真唯ちゃん  
(猪熊)

真唯ちゃん、明るく元気いっ  
ぱいな子に育ってね♥

1歳のお誕生日の前月20日までに広報広聴係へ申し込んでください。

# 職場 頑張ってます!

町内で頑張っている若い人を紹介するコーナーです

今回は4月から町役場職員となった4人を紹介します。

水巻町の保健師になれて大変うれしく  
思っています。期待にそえるよう  
頑張りますので、よろしくお願いま  
す。

**プロフィール**  
荒木 小百合 (介護保険  
あらき さゆり 広域連合)  
昭和47年4月2日生まれ、  
32歳・おひつじ座・B型



頑張ります



信頼される職員に

住民のみなさまに親しまれ、信頼される  
職員になりたいと思っています。一生懸  
命頑張りますのでよろしくお願いま  
す。

**プロフィール**  
三好 綾子 (高齢者福祉係)  
みよし あやこ  
昭和53年10月24日生まれ、25歳  
さそり座・B型



笑顔を忘れません

水巻に本当に住んで良かったと思っ  
ただけり、福祉の面から携われれば  
と思っています。笑顔を絶やさず  
頑張ります。

**プロフィール**  
清原 紗希 (障害者福祉係)  
きよはら さき  
昭和55年7月12日生まれ、23歳  
かに座・A型

町民の方々に親しみをもって接して  
いただけるような職員を目指して、  
日々頑張っています。よろしくお  
願います。

**プロフィール**  
大野 直人 (納税係)  
おおの なおと  
昭和54年3月14日生まれ、  
25歳・うお座・O型



親しみのある人に