





# 生活情報

## 問い合わせ

### 水巻町役場

☎201-4321  
FAX 201-4423

### 中央公民館

☎201-0401  
FAX 201-0411

### 南部公民館

☎202-2472  
FAX 202-2473

### 総合運動公園

▷スポーツ振興係 ☎201-4000  
▷テニスコート ☎201-5757

### いきいきほーる

健康推進係 ☎202-3212  
FAX 202-3621

### 子育て支援センター

☎203-5772  
FAX 203-5806

### 児童少年相談センター

☎203-1555  
FAX 203-1553

### 図書館

☎201-5000  
FAX 201-0995

### 歴史資料館

☎201-0999  
えぶり山荘 ☎202-6230

### 障害者福祉センター

☎201-0794

## 商工会の初日会



自分の住んでいる町で2004年の初日の出を見ませんか。当日は温かいぜんざいなどを用意しています。

- とき 1月1日(木)  
※日の出の時刻は午前7時30分ころ
- ところ 明神ヶ辻自然公園
- 問い合わせ  
水巻町商工会 ☎201-7551

## お知らせ

●ご存じですか

### 特定疾病療養受療証

高額な治療を長期間にわたって継続しなければならぬ特定の病気の場合、70歳未満の人、70歳以上の人もに1か月の自己負担限度額は一万円までとなり、これを超える金額は支払う必要はありません。

### 対象(特定疾病)

▽人工透析を行っている慢性腎不全  
▽血友病

※これらの疾病にかかっている人は申請が必要です

ので、特定疾病認定申請書、特定疾病にかかっていることを証明する書類・医師の意見書を提出し、「特定疾病療養受療証」の交付を受けてください。

●問い合わせ 役場保険係

## 税の納期限

- ▷固定資産税第3期
  - ▷国民健康保険税第7期
- 12月25日(木)**  
納付はお早めにお願ひします。

●問い合わせ 役場納税係

## 消費者相談

消費生活センターでは、消費生活に関する相談や苦情などをお聞きし、一緒に解決するお手伝いをしています。

●福岡県消費生活センター  
☎(092) 632-0999

## 療係 神経芽細胞腫検査を 中止します



生後満6か月を過ぎた乳児に対して、県が公費で実施していた「神経芽細胞腫検査(尿検査)」を2月1日から休止することになりました。

※1月31日までは、今までどおり公費での検査を実施します。

●問い合わせ 遠賀保健福祉環境事務所 ☎201局 4162番

## 償却資産税の申告に ご協力ください

償却資産とは、会社や個人で工場または商店などを経営している人が所有する事業用の機械や器具、備品などのことで、固定資産税の対象となります。

このような事業用資産を持つている人は、その資産の所在する市町村に、毎年1月1日現在の資産所有状況(資産の種類、取得価額、取得年月日、耐用年数など)を申告していただくことになっていきます。

償却資産課税台帳に登録されている納税義務者には、年末に申告書一式を郵送しますので、1月31日までに返送をお願いします。

●問い合わせ 役場資産税係

## 正月休みに病気になったら

### 歯医者

- 当番医
- ▷12月29日(月)  
有吉歯科医院(芦屋町) ☎223-0404
- ▷12月30日(火)  
高島歯科医院(芦屋町) ☎223-1515
- ▷12月31日(水)  
和田歯科医院(岡垣町) ☎283-3311
- ▷1月1日(木)  
板井歯科医院(中間市) ☎245-0056
- ▷1月2日(金)  
原野歯科医院(中間市) ☎245-5252
- ▷1月3日(土)  
若松歯科医院(芦屋町) ☎222-3333
- 診療時間 午前10時~午後5時  
※受診する人は事前に該当医院へ問い合わせてください。

## 年末年始の 医療機関

### 休日急病センター

- 診療日 12月31日(水)~1月4日(日)
- 診療時間 午前9時~午後5時  
※1月1日(木)は、正午から午後5時まで
- 診療科目 内科・小児科
- 問い合わせ  
遠賀・中間休日急病センター(下二西)  
☎201-9999



雪国体験活動in英彦山



スキー、ソリ遊び、かまくら作りなど、雪国の生活を体験してみませんか？降雪の状況を確認した上で、お申し込みください。

●とき 12月～3月の降雪時

●ところ 県立英彦山青年の家

ご利用ください  
町独自の融資制度



●融資対象者 次の条件をすべてを満たす企業  
▷町内に居住し、町内に店舗、工場または事業所を有し、引き続き同一事業を1年以上営んでいる

- ▷常時使用する従業員の数が20人以下である
- ▷町税を完納している
- ▷真に資金の必要性があり融資効果がある
- ▷福岡県信用保証協会の保証が得られる
- 融資条件 資金使途が運転資金であること
- 融資限度額 300万円
- ※申込書は、役場商工振興係・遠賀信用金庫・町商工会に置いています。
- 問い合わせ 役場商工振興係

●費用 朝食代三百九十円、昼食代五百八十円、夕食代六百六十円、シート代百四十円

※スキー用具貸出、宿泊料は無料

●問い合わせ 県立英彦山青年の家 ☎(0947)85局0101番

役立つ情報がいっぱい  
障害者ガイドブック

障害者への様々なサービスを紹介した「障害者ガイドブック」の点字版ができました。

●役場障害者福祉係で無料配布しています。

●問い合わせ 役場障害者福祉係

「支援費制度」の利用申請を受け付けます



支援費制度とは、障害者自らサービスを選択し、事業者と契約してサービスを利用する制度です。費用の一部を町が負担します。

●対象 身体障害者手帳を持っている人や知的障害があると判定された人で、次のサービスを受けることが必要と認められる人

ホームヘルプ、デイサービス、ショートステイ、施設サービス、グループホーム(知的障害者のみ)

●受付開始 1月7日(水)から  
●問い合わせ 役場障害者福祉係

●相談 1月の心配ごと相談



日常の悩みをひとりでは抱え込まずにお気軽にご相談ください。

●とき 1月5日(月)、19日(月)、26日(月)

●午後1時～4時

●ところ いきいきほーる

●相談員 人権擁護委員

●問い合わせ 社会福祉協

議会 ☎202局3700番

●行政相談 行政に対する苦情や相談はお気軽にどうぞ。

●とき 1月19日(月)

●午後1時～4時

●ところ いきいきほーる

●相談員 行政相談委員

●問い合わせ 社会福祉協 議会 ☎202局3700番

●相談員 司法書士

●問い合わせ 社会福祉協 議会 ☎202局3700番

●無料労働相談

賃金の未払い、セクハラ・いじめなど、どこに相談したらいいかわからない悩みの相談に応じます。

●とき 1月9日(金)

●午前10時～午後4時

●ところ いきいきほーる

●問い合わせ 北九州労働福祉事務所 ☎592局3516番

●再就職サポート相談(予約制)

再就職をしたいときに、クリアしなければならぬ問題の相談に応じます。

●とき 1月9日(金)

●午前10時～午後4時

●ところ いきいきほーる

●対象 育児や介護などを理由に職場を離れた人

●問い合わせ 北九州労働福祉事務所 ☎571局6440番

●福岡県巡回交通事故相談

●とき 1月8日(木)

●午前10時～午後4時(受付は午後3時まで)

●ところ ハピネスなかま(中間市通谷)

●問い合わせ 福岡県交通事故相談所 ☎(092)643局3168番

●女性起業家へ 起業予定の女性へ

経営戦略や事業計画、事業資金などでお困りではありませんか。専門家のアドバイスが無料で受けられます。

●とき 1月24日(土)

●午前10時～午後4時(1人1時間程度)

●ところ クローバープラザ(春日市)

●定員 20人程度(書類選考あり)

●申込期限 1月16日(金)

●問い合わせ 福岡県男女共同参画センター「あすばる」 ☎(092)584局1261番

●訂正とおわび

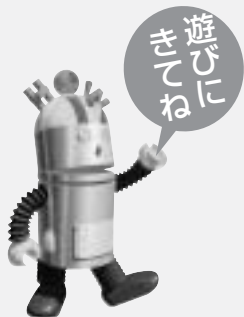
広報みずまき12月10日号表紙の優秀賞の中で「ポスター部門」「佐藤実咲(水巻中2年)」とあるのは「佐藤美咲(水巻中2年)」、「標語部門」「山下美咲(猪熊小6年)」とあるのは「山下実咲(猪熊小6年)」の誤りでした。訂正しおわびします。

出会い・体験・感動のスペース

# 子どもの館「HOW!？」



年末12月31日（水）の営業は午後5時までです。  
新年は1月2日（金）午前10時から開館します。



西日本最大級の全天候型遊戯施設。遊びをキーワードに、親子のふれあい、世代を越えたふれあいのスペースです。バラエティーに富んだ各コーナーで思いっきり楽しめます。

また、子どもホール・パーティールーム・プレイルーム・スタジオHOW!？の貸館もあります。

- ところ** 八幡西区黒崎2-15-3  
コムシティ7階（JR黒崎駅西隣）
  - 利用時間** 午前10時～午後7時
  - 休館日** 不定期
  - 入場料** 施設への入場は無料。コーナーごとに料金を徴収するシステムです。
- ※お得なセット券 大人700円・子ども300円

## 1月のイベント案内

- 新春福引き大会**  
2日（金）午前10時～午後7時
  - HOW!？君と遊ぼう**  
3日（土）正午～、午後3時～
  - おまつり広場**  
4日（日）、11日（日）、12日（祝）、25日（日）  
午前11時～午後5時
  - 手づくりおやつ試食会**  
18日（日）午後1時～、午後3時～
  - 親子体操教室（要予約）**  
20日（火）午前11時～、午後3時～
  - 陶芸でおひなさま作り（要予約）**  
18日（日）、2月1日（日）午後1時～3時
- ※予約が必要なものがあります。申込方法や参加費用など詳しくは、お問い合わせください。
- 問い合わせ** 子どもの館 ☎642-5555  
<http://www.kodomo-how.com>

## ご存じですか？ 児童の権利に関する条約



1989年の国際連合総会で採択された「児童の権利に関する条約」が、わが国で平成6年5月に発効しました。この条約は、子どもの人としての権利や自由が尊重され、子どもに対する保護と援助を促進し、子どもの健やかな成長や幸せのためにつくられたものです。

- 条約の主な内容**
  - ▷18歳未満のすべての子どもを対象とします。
  - ▷子どもが人種、性、出身などで差別されてはいけません。
  - ▷子どもは教育を受け、遊びやレクリエーションを行い、文化・芸術活動に参加することが認められるべきです。
  - ▷子どもが、自分のことについて自由に意見を述べ、自分を自由に表現し、自由に集いを持つことが認められるべきです。しかし、そのためには、子どもも、ほかのみんなのことをよく考え、道徳を守っていくことが必要です。
  - ▷家庭環境に恵まれない子どもに保護と援助が与えられるべきです。
  - ▷子どもは、暴力や虐待といった、不当な扱いから守られるべきです。
  - ▷子どもの成長のために何が最も大切かを考慮しましょう
- 問い合わせ** 県庁青少年課 ☎092-643-3386

## 消費税が改正されます

平成16年4月1日から適用される、消費税法の主な改正点は次のとおりです。

- 中小企業者に対する特例措置**
  - ▷事業者免税点制度の適用上限が1,000万円（現行3,000万円）に引き下げられます。
  - ▷簡易課税制度の適用上限が5,000万円（現行2億円）に引き下げられます。
- 中間申告制度など**
  - ▷直前の年税額が4,800万円（地方消費税込6,000万円）を超える事業者は、中間申告を毎月（現行3か月ごと）行うこととなります。
  - ▷新たに1か月ごとの課税期間の特例（現行3か月ごと）が設けられました。
- 総額表示の義務づけ**  
消費者に対する価格表示は、税込（地方消費税含む）が義務づけられます。  
【表示例】
  - 10,290円
  - 10,290円（税込）
  - 10,290円（本体価格9,800円）
  - 10,290円（うち消費税等490円）
  - 10,290円（本体価格9,800円、消費税等490円）
- 問い合わせ** 若松税務署 ☎761-2694

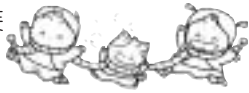


# 子育てを応援します

## 1月の親子で遊ぼう

**予約制**

1月は「あそびがいっぱい」です。寒さに負けないで身体を使って元気に遊びましょう。動きやすい服装で、ご参加ください。



- とき 1月23日（金）午前10時～11時  
※受付開始 午前9時45分
- 対象 0歳～就学前の子どもと保護者
- ところ 南部公民館
- ※1月22日・23日の午後は臨時閉館しますので、ご注意ください。



水巻町子育て支援センター  
古賀二丁目4番17号（第3保育所横）  
☎203-5772 ㊟203-5806

## 次世代育成支援に関するニーズ調査を行っています



町では、子育て支援のための施策を実施していますが、さらに、次世代育成支援のための具体的な「行動計画」を策定し、平成17年度から実施することとなりました。

行動計画の策定に向けて、町民の子育て支援に関する生活実態やご要望・ご意見などを把握するため、「次世代育成支援に関するニーズ調査」を行いますので、調査にご協力をお願いいたします。

- 調査対象 無作為抽出による町内に在住する年齢12歳以下の住民約1,000人
- 調査方法 12月19日（金）に、対象者に一斉に調査票を送付しました。同封の返信用封筒に入れて、1月16日（金）までにポストに投函してください。
- 問い合わせ 役場民生児童係 ☎201-4321

# 保育所の園児を募集します

入所申し込み用の書類は  
1月5日から  
受付場所で配布します

町では、平成16年度の保育所の入所申し込みを受け付けます。入所できるのは、保護者や同居の親族が家庭の内外で仕事をしている家庭や母親の出産、病気または常に病人の看護をしているなどの理由で保育ができない家庭の児童です。

- 受付期間 1月13日（火）～30日（金）  
※土曜・日曜を除く
- 受付場所 役場民生児童係、水巻町内各保育所
- 必要な書類
  - ①受付場所で配布する入所申し込み用書類一式
  - ②平成15年分源泉徴収票（確定申告予定の人は後日確定申告書の写しを提出）
  - ③平成15年1月2日以降に転入した世帯は前住所地の役所で発行する平成15年度市町村民税課税額証明書



### ●保育所一覧表

保育所名	住所・電話番号	定員(人)	乳児保育	障害児保育
水巻みなみ保育所	二西一丁目7番1号 ☎202-5218	60	4か月から	なし
水巻北保育所	猪熊五丁目3番8号 ☎201-9308	90	7か月から	なし
水巻吉田保育園	吉田西二丁目1番13号 ☎202-7193	120	2か月から	あり
水巻町第1保育所	頃末北一丁目1番3号 ☎201-1500	70	5か月から	あり
水巻町第3保育所	古賀二丁目4番17号 ☎201-4191	90	3か月から	あり

- ▷各保育所では、午後6時から午後7時まで有料で延長保育を行っています。
- ▷障害児保育は、障害児保育実施運営委員会が保育所での生活に対応できると判断された障害児童をお預かりします。（診断書などが必要です）

●申し込み・問い合わせ 保育料など詳しくは役場民生児童係 ☎201-4321へ●

いきいき  
ほーる

# 健康ひろば

1月

●問い合わせ いきいきほーる健康推進係 ☎202-3212

## 子 ども の 健 診

### ■ 4 か月児健康診査

15日(木) 受付/午後1時～

▶小児科医診察、離乳食相談など

●対 象 平成15年8月12日～平成15年9月17日生まれの乳児

●持ってくるもの 母子健康手帳、アンケート、バスタオル、手で握れるオモチャ

### ■ 7 か月児健康診査

14日(水) 受付/午後1時～

▶小児科医診察、歯科指導、相談など

●対 象 平成15年5月生まれ乳児

●持ってくるもの 母子健康手帳、アンケート、バスタオル、手で握れるオモチャ



### ■ 1 歳 6 か月児健康診査

22日(木) 受付/午後1時～

▶歯科・小児科医診察、相談など

●対 象 平成14年6月生まれ幼児

●持ってくるもの 母子健康手帳、アンケート、バスタオル、歯ブラシ(ふだん使っているもの)、お茶

### ■ 3 歳児健康診査

23日(金) 受付/午後1時15分～

▶歯科・小児科医診察、相談など

●対 象 平成12年11月・12月生まれ幼児

●持ってくるもの 母子健康手帳、アンケート、当日の尿



ちびっこひろばに  
みんな集まれ!

いきいきほーるの多目的ホールをちびっこひろばとして開放します。お友達と一緒に遊びに来ませんか。

●と き 1月5日(月)、19日(月) 午前10時～午後2時

●と ころ いきいきほーる

●対 象 0歳～就学前の子どもとその保護者

※事前申込は、必要ありません。

## 健康相談

□いきいきほーる▷ 9日(金)  
※午前9時30分～10時30分

●内 容 検尿(いきいきほーるのみ)、血圧測定、健康相談など



●持ってくるもの  
健康手帳

## ■楽しく過ごそうマタニティライフ

16日(金) 午前10時～正午

▶妊娠中の過ごし方や出産のことについて、かわいよだれかけを作りながら、楽しく勉強しましょう。

●対 象 妊婦

●持ってくるもの 母子健康手帳

予約制です  
申し込みは  
健康推進係まで



かんがるう教室

## いきいきほーる運営委員を募集します



町では、保健福祉会館「いきいきほーる」を健康づくりやふれあい、仲間づくりを目的とした自主的な活動を行う場として利用してもらうボランティアの運営委員を募集します。

●応募資格 平成16年4月1日現在で18歳以上の人

※3期以上委員をされた人はご遠慮ください。

●任 期 平成16年4月1日から2年間

●定 員 15人以内

●応募方法 健康づくりや仲間づくりなどに関する自由なプランやアイデアを、原稿用紙3枚程度にまとめて、いきいきほーる健康推進係へ提出してください。

●応募期限 1月30日(金)

●問い合わせ いきいきほーる健康推進係

## ■ちょっと変わったエクセル講座

エクセルの便利な機能を使って卓上カレンダーがシステム手帳のリファイルなどを作成します。

●と き

▷水曜コース 2月4日～3月3日

▷金曜コース 2月6日～3月5日

※時間はいずれも午後7時～9時

●と ころ いきいきほーる

●定 員 各コース15人

●参加費 2,500円(テキスト代)

●申込方法 ハガキに、住所、氏名、電話番号、パソコンの種類、希望コースを書いて、〒807-0025水巻町頃末南3-11-1いきいきほーるパソコン講座係に1月15日(木)までに送付してください。

●問い合わせ いきいきほーる運営委員(塩田)

☎202-8269



日曜	行事名	時間	場所	問い合わせ
5月	心配ごと相談	13:00~16:00	いきいきほーる	社会福祉協議会
10土	ファミリー・で・スポーツ・DAY	9:00~12:00	町民体育館 体育センター	スポーツ振興係
〃	お話会(ともしびの会)	11:00~	図書館	図書館
〃	司法書士の無料法律相談	13:00~16:00	いきいきほーる	社会福祉協議会
12月	成人式	10:00~	中央公民館	中央公民館
17土	お話会(ぶぶら)	14:00~	図書館	図書館
18日	水巻町剣道選手権大会	13:00~	武道館	体育協会
19月	心配ごと相談	13:00~16:00	いきいきほーる	社会福祉協議会
〃	行政相談	13:00~16:00	いきいきほーる	社会福祉協議会
24土	ファミリー・で・スポーツ・DAY	9:00~12:00	町民体育館 体育センター	スポーツ振興係
〃	お話会(ピノキオ文庫)	11:00~	図書館	図書館
25日	遠賀郡各町対抗駅伝大会	8:40~	遠賀町	体育協会
〃	初笑い町民寄席	14:00~	中央公民館	中央公民館
26月	心配ごと相談	13:00~16:00	いきいきほーる	社会福祉協議会
28水	ペーパーカッティング	13:00~	図書館	図書館
31土	お話会(図書館スタッフ)	11:00~	図書館	図書館
〃	大人向け朗読会	13:30~	図書館	図書館
〃	お話会(図書館スタッフ)	14:00~	図書館	図書館

日曜	人頭制	日曜	従量制
5月	猪熊6・7・8丁目	5月	猪熊6・7・8丁目 頃末北1丁目 立屋敷1・2丁目 月2回まわり (太洋社)
6火	猪熊4~6・8丁目 吉田東2丁目(1~21番) 吉田西1・2丁目 吉田西3丁目(1・2番)	6火	猪熊4~6・8丁目 月2回まわり (太洋社)
7水	猪熊4~9丁目 頃末南1丁目 頃末南3丁目(7~31番) 頃末北1丁目	7水	猪熊4~9丁目 頃末北2丁目 立屋敷3丁目
8木	頃末北2丁目(4・5番) 頃末北3丁目(1・3・5・11・12・16番) 吉田東5丁目(5~12番) 下二西1~3丁目	8木	頃末北2丁目(4・5番) 頃末北3丁目(1・3・5・11・12・16番) 頃末南1丁目(1~29・32~35番)
9金	頃末北2丁目(2~16番) 頃末北3丁目(1・4・7番) 頃末南3丁目(1~6番) 立屋敷1・2丁目	9金	頃末北2丁目(4・5番) 頃末北3丁目(1・4・7番) 頃末南1丁目(30・31番) 頃末南3丁目 吉田西1丁目 吉田西2丁目(1~5番)
10土	頃末北2丁目(1・4・5番) 頃末北3丁目(4・6~8番) 吉田東1丁目 吉田東2丁目(22番) 月2回まわり(太洋社・環整)	10土	頃末北2丁目(1・4・5番) 頃末北3丁目(4・6~8番) 月2回まわり(太洋社・環整)
13火	猪熊 古賀 古賀3丁目 頃末北1・3・4丁目 頃末南2丁目 頃末中央 吉田東5丁目(1~4番) 吉田西3丁目(3~22番) 吉田西4丁目	13火	猪熊 古賀 古賀3丁目 頃末北1・3・4丁目 頃末南2丁目 頃末中央 吉田東5丁目(1~4番) 吉田西3丁目(3~22番) 吉田西4丁目
14水	古賀1丁目 古賀3丁目(9~16番) 頃末南2丁目 美吉野 吉田東3丁目 吉田東4丁目(1~8番) 立屋敷3丁目	14水	古賀1丁目 古賀3丁目(9~16番) 頃末南2丁目 美吉野 吉田東3丁目 吉田東4丁目(1~8番) 立屋敷3丁目
15木	杵1・2丁目 美吉野 下二東1・2丁目 二東1・2丁目 吉田南1丁目	15木	杵1・2丁目 美吉野 吉田東4丁目
16金	美吉野 伊左座1丁目(1~22番) 伊左座2丁目 二東3丁目	16金	美吉野
19月	樋口(6~7番) 樋口東 二西1丁目 吉田南2・3・5丁目 吉田団地8番(37~57棟)	19月	吉田東1丁目 吉田東2丁目(15~22番) 吉田東5丁目 吉田西3丁目(7~22番) 吉田南4丁目(2番) 吉田南5丁目 下二西3丁目(1~7番)
20火	猪熊町住 猪熊5丁目(8番)	20火	樋口(6~7番) 樋口東 吉田東3丁目 吉田西5丁目(6~9番) 吉田南3丁目 吉田南4丁目(4・6番)
21水	猪熊5丁目 樋口(8~10番)	21水	猪熊町住 猪熊5丁目(8番) 吉田西4丁目 吉田西5丁目(1~5番) 吉田南2丁目 下二西2丁目 二西3丁目(1~13番) 吉田団地
22木	猪熊1~3丁目 古賀2丁目	22木	猪熊5丁目 樋口(8~10番) 下二東1~3丁目 下二西3丁目(14~16番) 吉田南1丁目 月2回まわり(太洋社)
23金	猪熊2・3丁目 猪熊4丁目(4番) 吉田団地1番(1~15棟) 吉田団地2番(16~31棟) 吉田団地3番(32~36棟) 吉田団地5番(83~86・94~101・109棟)	23金	猪熊1~3丁目 古賀2丁目 月2回まわり(太洋社)
24土	吉田団地4番(66~71・87~93・102~105・108棟) 吉田団地6番(72・73・76~82棟) 吉田団地7番(60~65・110~113棟) 吉田西5丁目 下二東3丁目 二西2・3丁目	24土	猪熊2・3丁目 猪熊4丁目(4番) 吉田団地1番(1~15棟) 吉田団地2番(16~31棟) 吉田団地3番(32~36棟) 吉田団地5番(83~86・94~101・109棟)
26月	猪熊 樋口(5番) 古賀 吉田東4丁目(9~13番) 月2回まわり(太洋社・環整)	26月	猪熊 樋口(5番) 古賀 吉田東4丁目(9~13番) 月2回まわり(太洋社・環整)
27火	二西4丁目 伊左座1丁目(23番) 伊左座3~5丁目	27火	猪熊1~3丁目 古賀2丁目 月2回まわり(太洋社)
		28水	猪熊2・3丁目 猪熊4丁目(4番) 猪熊 樋口(5番) 古賀 月2回まわり(太洋社・環整)
		29木	二東1丁目 二東2丁目(1~7番) 二東2丁目(7~15番) 二東3丁目(1~17番) 下二西1丁目 二西3丁目(14~21番) 二西4丁目 二東3丁目(18~23番) 二西1・2丁目 伊左座5丁目
		30金	伊左座2丁目(13~16番) 伊左座3・4丁目
		31土	伊左座1丁目 伊左座2丁目(1~12番)

# 1月10日は 110番の日

110番は、警察官を短時間で現場到着させるための緊急通報電話です。

いたずら電話はもちろん、相談・問い合わせのための110番はやめましょう。

緊急の対応を必要としない電話相談などは、警察の相談ダイヤル「#9110番」を利用しましょう。

ひったくり被害にあった場合などは、犯人逮捕や被害回復のために、ちゅうちょすることなく素早い110番通報が大切です。



町の人口 (面積 11.03km <sup>2</sup> )	
14年11月末	15年11月末
32,127人	31,991人
15,260人	15,169人
16,867人	16,822人
12,121世帯	12,263世帯
出生▶18人	死亡▶19人
転入▶99人	転出▶94人
その他▶0人	

救急	火災	種類 町名	管内火災・救急件数(11月)
92	1	水巻	管内火災・救急件数(11月)
51	1	芦屋	
43	2	遠賀	
57	3	岡垣	
243	7	合計	

●今月の新刊

一般書

**いつも笑顔で** 宇佐美百合子  
 社会に出て、つらいことや悲しいことで疲れてしまっているあなた。あなたはあなたを、絶対に見捨てないで～！読んでいるうちに心が楽になる一冊。

**幕末入門** 中村彰彦  
 「幕末史に関心はあるが、読んでも難しい研究書ばかりですんなりと頭に入っていない」というような人にもわかりやすく書かれている本。

**数字に弱いあなたの驚くほど危険な生活** ゲルト・ギーゲレンツァー  
 もう「数字は苦手な…」とは言っているられない！病院や裁判で専門家の「いかにも」な数字にだまされないために、数字のウラまで正しく読み解く、サバイバル統計入門。

**職人学** 小関智弘  
 職人という古い伝統的技術を守るというイメージが強いが実際はそんな保守的なものではない。熟練技能者でもある著者が提示する戦術的な職人像と生き方を見ることが出来る。

**自分でできる家のメンテナンスとクリーニング** 香取弘子  
 簡単にできる修理と手入れの方法を中心に、道具の基礎情報、防犯、防災対策やペットとの共生などちょっとした手間とアイデアで大切な家を自分で守れる一冊。

児童書

**自転車ルールを守って楽しく乗ろう** 和田浩明  
 身近で気軽な乗り物である自転車。ルールとマナー、安全知識と技能、自転車の歴史の全3巻。Q&A形式の解説でわかりやすい！

**ナム・フォンの風** ダイアナ・キッド  
 ベトナムからオーストラリアへたどりついた難民の少女ナム・フォン。家族の消息も分からないまま背負わされた大きな悲しみに立ち向かう心の軌跡を描く。

**なかよし** さとうわきこ  
 なかよしのいぬとねこがいてね。いぬとねこは、こわれないように、そーっと、そーっとしゃぼんだまをおおきくしたよ。ふたりの友情もおおきくなったよ。

**クリスマスくまくん** ジョアンナ・モス  
 ここはクリスマス前のおもちゃ屋さん。なかなか自分を選んでくれない…そんな不安をもったくまくん。一体どんな子のもとへ行くのでしょうか？

**ずーっとずっとだいすきだよ** ハンス・ウィルヘルム  
 ぼくはエルフィーが大好き！ある日の朝、目が覚めるとエルフィーは死んでいた…。少年と愛犬エルフィーの愛がまつった一冊。

晴れときどき 読書



お問い合わせは  
 水巻町図書館  
 ☎201-5000

1月の休館日  
 (■が付いている日が休館日)

日	月	火	水	木	金	土
					1	2
3						
4	5	6	7	8	9	10
11	12	13	14	15	16	17
18	19	20	21	22	23	24
25	26	27	28	29	30	31

- お話会 1月10日(日) 午前11時～・1月17日(日) 午後2時～  
 1月24日(日) 午前11時～・1月31日(日) 午前11時～  
 1月31日(日) 午後2時～ ●赤ちゃん向け
- ペーパーカッティング 1月28日(日) 午後1時～
- 大人向け朗読会 1月31日(日) 午後1時30分～
- 図書館・歴史資料館は、12月28日(日)～1月5日(月)の間休館します

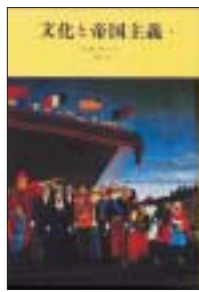
来年は申年ですね！

人間に一番近い動物とされる猿。本当はどうでしょう？猿を題材にした本はたくさんあります。新春に読んでみてはいかがでしょうか？



注目の一冊 文化と帝国主義

エドワード・W・サイード



『帝国主義の博愛主義的姿勢・「世界を民主主義のために安全なものにする」という虚妄を、アメリカ合衆国政府は、いまなお認識していない。それどころかその身勝手な願望を、地球上のすべての地、なかでもとりわけ中東において実現しようとしている。』と10年も前に書かれたものでありながら、現在にも通じる指摘を、著者のサイドは冒頭で述べています。

19世紀から20世紀を通して進展した帝国主義。支配者としての帝国と、被支配者である植民地の間に、文明と野蛮という構造があると一方的に西洋の人々は唱えてきました。しかし双方はこの状況をどのようにとらえていたか、文化は帝国主義とどのような関係にあるのか、植民地主義批評のバイブルともなった本です。著者は、パレスチナ人でアメリカ国籍を持ちコロンビア大学で教鞭を執っていましたが、今年の9月に白血病で逝ってしまいました。