

広報
みずまき

2000

3

月号

MIZUMAKI

No.773



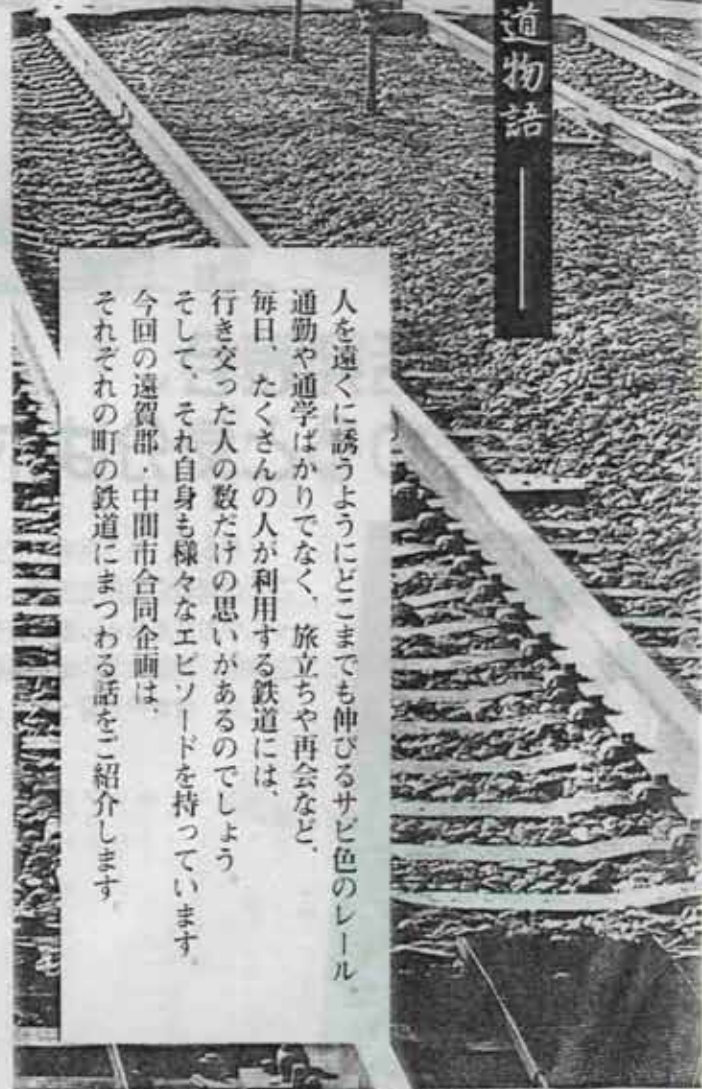
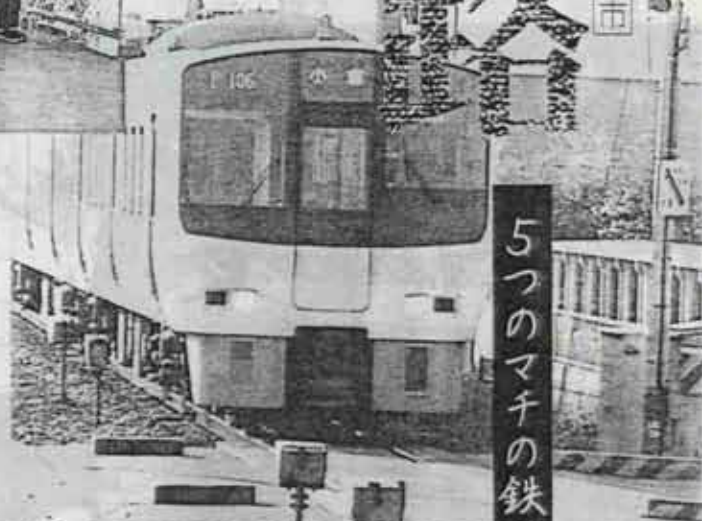
生活発表会、**2.1度**でも
終わると気分はホットひと安心

2月5日、第三保育所で生活発表会が行われ、子どもたちが日ごろの練習の成果を披露してくれました。ババやママ、おじいちゃんやおばあちゃんの前でちょっぴり緊張気味の子どもたち。その姿に、見に来ていた保護者たちの目元もゆるみっぱなしでした。みんな、保育所で習ったことをいつまでも忘れないようにね。



水巻駅

5つのマチの鉄道物語



▲水巻駅の読み切りを福岡方面からの列車が通過していきます。

時代にあわせて変わる

町の顔、駅

水巻町

① 水巻町は面積12.03平方キロメートルの町に2つの鉄道が走っています。南北に細長い水巻町を東西に走るJR鹿児島本線と町の南部を通り、筑豊地区との大きなパイプ役を果たしているJR筑豊本線です。

国道3号線とともに「九州の大動脈」のひとつである鹿児島本線には昭和36年に開業した町の表玄関ともいえる水巻駅があります。

現在、一日に水巻駅で乗り降りする人の数は約二千六百人、昭和40年当時の約二倍にもあたります。このように大勢の人が利用する水巻駅では、こ

人を遠くに誘うようにどこまでも伸びるサビ色のレール。通勤や通学ばかりでなく、旅立ちや再会など、毎日、たくさんの方が利用する鉄道には、行き交った人の数だけの思いがあるのでしよう。そして、それ自身も様々なエピソードを持っています。今回の遠賀郡・中間市合同企画は、それぞれの町の鉄道にまつわる話を紹介します。

これまで、駅前周辺の手狭さや駅南側からの利用がしにくいなどといった点が指摘されてきました。また、駅は訪れる人にその町の第一印象を与える場所。そのため、町では駅周辺全体の整備を図るための計画づくりを行っています。

そして、その先駆けとして、読み切りに阻まれていた南側からの利用者の不便さを解消するため、平成7年12月に南口を開業。駅を利用する多くの人たちの利便性と安全性が向上しました。

② デイゼルから電化へ 期待される地域の活性化

水巻町

一方、石炭の輸送に大きな成果を挙げできた筑豊本線は昭和30年代後半からのエネルギーの交換

写真の解説▶①午後の水巻駅下り線ホーム。北九州市方面からの多くの人々が降り立ちます。②ログハウス風の駅舎が特徴の東水巻駅。③昨年10月、筑豊本線をSLが走り抜けました。④道路として整備中の旧室木線。⑤初代国鉄総裁、添田寿一氏。⑥遠賀町総合運動公園の蒸気機関車。室木線を走っていたものと同じ型で宮崎県の南延岡線で使われていたものです。



に伴い、その役目の重点を筑豊と北九州とを結ぶ交通手段へと移してきました。昭和63年には東水巻駅が開業し、私たちの暮らしに欠かせない交通の基点となっています。この東水巻駅は木の温もりが感じられ、気持ちをややかにしてくれると評判のログハウスの駅舎が特徴。町のシンボルのひとつになっています。

昨年10月3日には福岡県の観光キャンペーンのイベントとして、筑豊本線を25年ぶりにSL（蒸気機関車）が走りました。走ったのはJR豊肥線で活躍しているSL「あそBOY」です。線路沿いにはその姿を一目見ようと多くのファンが詰めかけ、つかの間の出来事を楽しみました。

また、ディーゼル機関車が走る筑豊本線はこの鉄道を日常の交通手段としている沿線住民の要望で現在、電化が進んでいる線です。吉塚から黒崎までの区間、約六十五キロが電化することで今後の筑豊地域の活性化が期待されます。

南北に延びる二つの支線を 抱えていた遠賀川駅

遠賀町

③ 遠賀川駅が開設されたのは明治23年（1890）11月15日。当時の鹿児島本線は民設鉄道で、国有化に先立って現在の位置に駅舎が移転したのが明治40年（1907）のことでした。遠賀川駅の旧停車場があった地域は今でも「旧停車場」と呼ばれています。

明治41年（1908）には室木線が、昭和22年（1947）には国鉄芦屋線が開業し、遠賀川駅はその接続駅になりました。遠賀川駅から南へ分岐していた室木線はその距離十一・二キロ。沿線の石炭を若松、戸畑、門司に送る人々が長年、にぎ

わいました。しかし、石炭輸送が減るにつれて乗客も減り、九州の赤字ローカル線第一次対象路線に選ばれたのです。このとき、県内で廃止対象となった線の自治体や住民団体からは強い反発がありました。室木線は西鉄バスの代替輸送の拡充というところで廃止に抑えました。昭和60年（1985）3月31日、遠賀川駅と室木駅で記念式典が行われ、「さよなら列車」の運行を最後に室木線は七十七年間の歴史に幕を下ろしました。現在、この室木線の跡は県道として整備中です。

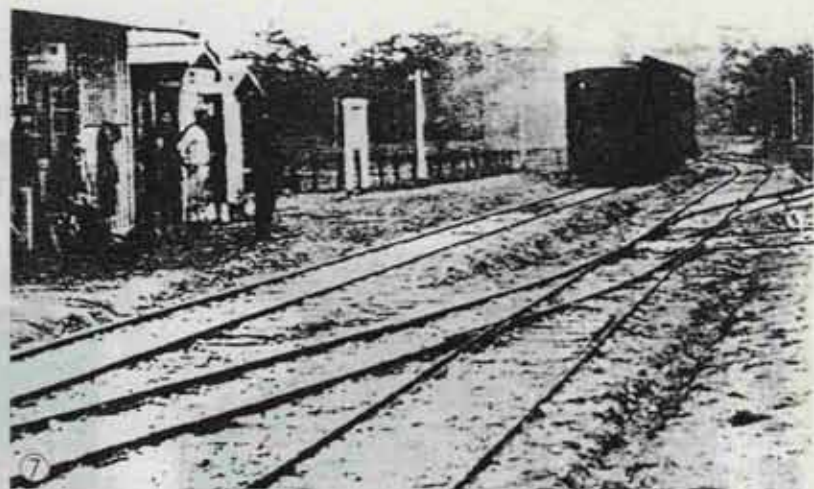
遠賀町と鉄道の間わりの中で欠かせない人物がいます。それは国鉄初代総裁の添田寿一氏です。添田氏は国鉄総裁のほかにも大蔵省参事官、日本興業銀行総裁、勲賞貴族院議員などでも活躍しました。この功績をたたえ、出身地の老良区には記念碑が建てられています。

もしも、芦屋に国鉄が通って いたら…。幻の鹿児島本線

芦屋町

④ 現在、遠賀郡・中間市の中で唯一鉄道が通っていない芦屋町。しかし、この芦屋町にも鉄道にまつわるエピソードがあります。明治21年（1888）に門司と久留米を結ぶ鉄道、今の鹿児島本線が整備されることになったとき、この路線はもつと海岸寄りを通る予定になっていました。その計画では路線は黒崎から芦屋を抜け、樽見峠を越えて宗像郡に入るようになっていたそうです。住民の間にも熱心な誘致活動が起こりましたが、そこに大きな壁が立ちふさがりました。

計画変更が余儀なくされた大きな理由は陸軍の反対でした。当時、鉄道路線はすべて海岸線を避けて通すようにとの命令が陸軍省から出ていま



た。軍事的にも重要な意味を持つ鉄道は海からの艦砲射撃から防護しなければならないというわけです。また、一部、地元の反対があったともいわれています。そのころ、筑豊から遠賀川を下ってきた五平太舟は芦屋町で積み荷の石炭を開西方面などに向かう船に積み替えていました。つまり、石炭輸送の中継基地としてすでに栄えていた芦屋には、鉄道はいらないという声も高かったのです。結局、駅は隣の島門村（現在の遠賀町）にできたのでした。もし、このとき芦屋に鉄道が通っていたら、町はどんな風になっていたでしょうか。

短く咲いた鉄道の華

芦屋鉄道

芦屋町

明治末期から大正時代にかけて幹線鉄道から分岐して地域を走る規模の小さな鉄道、軽便鉄道が各地で数多く登場しました。明治43年（1910）に「軽便鉄道法」が施行され、地元資本など少ない資本でも鉄道を造れるようになったためです。芦屋町でも明治44年（1911）に有志たちが芦屋軌道株式会社（後に芦屋鉄道株式会社と改称）を設立。大正5年（1915）に遠賀川・芦屋間に芦屋鉄道が開通しました。念願の鉄道だけに開通式では花火が打ち上げられ、各区では花車を出すと、町を挙げてのお祭騒ぎとなりました。

この鉄道には現在の芦屋町幸町にあった西芦屋駅など全部で七つの駅があり、区間は全長六・一キロ。全盛期には海水浴客や旅行者で列車はいっぱいだっただけです。また、今の遠賀町の鬼津、若松の上り坂では馬力が足りないため、ゆっくりとしか走れず、列車の外にゲタを落とすとしても、飛び降りて履いてから、追いかけて乗る人もいたとか、

バッテリー切れで電灯が消えるので提灯を下げて走ったという話が残っています。しまいには、列車が峠を登れずに止まってしまい、乗客に後押ししてもらったこともしばしばだったそうです。そんなのどかなエピソードを持つ芦屋鉄道ですが、経営は苦しかったようで、ついに昭和6年（1931）に鉄道会社が解散、翌年には廃止となりました。十数年の短い命でした。

機関車の難所、城山峠と

岡垣町の海老津駅はなし

岡垣町

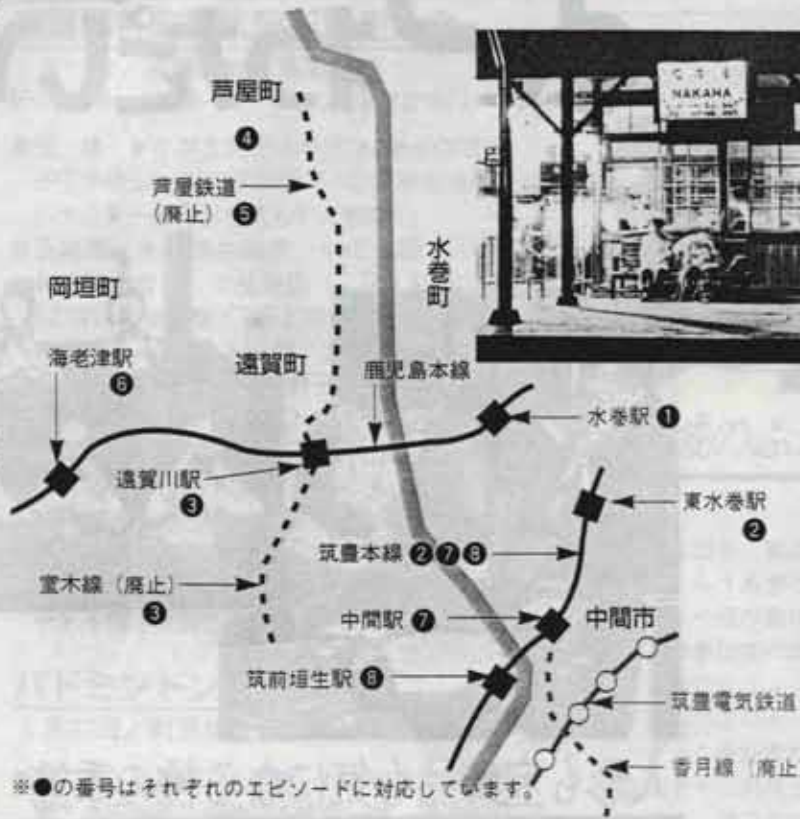
明治23年（1890）、前年に開通した鹿児島本線がいよいよ遠賀郡と赤間の間にある城山峠を越えることになりました。ところが、この峠は汽車にとつて大きな難関だったのです。開業当時、県内で急勾配だったところは二日市と城山峠の2か所。そのうち、二日市では勾配の途中で汽車が止まり、駅まで後戻りしていたといわれています。

その二日市よりも、さらに勾配が急な城山峠では前で引く張る機関車だけでなく、後にも機関車を付けて押したそうです。鉄道用語で「重連」と呼ばれるこの方法、九州で使われたのは城山峠が初めてでした。建設当時、現在よりも南側を通っていたこの路線は今では道路路になっていて、ただ、レンガ造りのアーチ式橋梁だけが、わずかに明治の名残を留めています。

このように赤間・遠賀川間は急勾配のせいで列車が脱線転覆することもあったという危険な区間でした。このため、トンネルを造る必要に迫られた九州鉄道会社は地元の協力を仰ぐという目的で、矢矧村と岡垣町の合併を前提として以前から要望があった駅を置くことにしました。

お話の舞台となった各市町の鉄道

特集
5つのマチの鉄道物語 ● 鉄路



※●の番号はそれぞれのエピソードに対応しています。



写真の解説▶⑦軽便鉄道として活躍した芦屋鉄道の始発駅、西芦屋駅。⑧昭和31年、SLが停車する海老津駅。⑨現在の海老津駅前広場⑩明治45年ごろ、ぼた山を背景にして走る列車。⑪今も残る「どてらばあさん」が指揮をとったというレンガ造りの橋脚。⑫昭和26年ごろの中間駅周辺。手前の2人は洗炭場へ向かうところのようです。⑬昭和30年前後の中間駅の構内。

それは

石炭輸送から始まった

中間市

さて、明治40年（1907）の岡村合併では新村名を何にするかという議論が起りました。意見はまとまらず、当時の郡長のツルの一声でようやく決まったのが「岡垣村」でした。「岡」は岡懸村から、「垣」は古くからこの地方を「垣崎」と呼んでいたことに由来するものでした。そして、明治42年（1909）に城山トンネルが完成し、翌明治43年（1910）、矢矧村の役場があった海老津に駅が誕生。名前がなくなる矢矧村の存在を残す意味から「海老津駅」と名付けられました。「岡垣小史」には、「お客が一日四人以下なら駅は廃止する」と九州鉄道会社に言われたため、役場の職員が遠賀川駅や赤間駅まで一駅分だけ乗っていた、という笑い話のようなエピソードが記されています。

⑦ 明治20年代、筑豊炭田では石炭の採掘量の増大に対応するために鉄道敷設計画が浮上しました。事実、筑豊地域の出炭量は、明治20年には約四十一万トンだったものが、官営八幡製鐵所が操業開始した明治34年には、中央資本の参入などで五百万トン近くにまで達していました。当時の石炭輸送の主流であった「川ひらた」（積載量四トン・六トン）による水運ではとても賄いきれるものではなかったのです。

明治21年（1888）、直方に本社を置く「筑豊興業鉄道会社」が設立され、明治23年（1890）には若松を起点として直方に向かう建設工事が開始されます。当初、若松・折尾・直方の3か所の停車が予定

どてらばあさん

筑豊本線の開通

中間市

⑧ この路線の最大の難工事が遠賀川の鉄橋架設でした。この工事を請け負ったのが、後に映画化された火野葦平の小説「女侠一代」に登場する島村ギンさんです。当時30歳代のギンさんは「どてらばあさん」の異名を持ち、現場の陣頭指揮をとっていました。洪水やコレラの流行と闘いながらの建設作業に加え、小説では「川ひらた」の船頭たちの鉄道敷設反対運動にも触れています。こうして多くの問題を抱えながらも、明治24年（1891）8月30日、若松・直方間が開通、2年後に直方・飯塚間が開通しました。

明治25年には水運八十七万トン、陸運十七万トンであった筑豊の石炭輸送は明治28年には水運九十万トン、陸運百二十三万トンと逆転。船頭たちがおそれていたとおり、石炭輸送の主力は鉄道に取って代わられ、水運は徐々に衰退していきます。明治30年（1897）に筑豊興業鉄道会社は九州鉄道株式会社に吸収合併され、この路線は「筑豊線」と呼ばれるようになりました。その後、岡有鉄道の設立に伴い、「鹿児島本線」に対して「筑豊本線」と改称しました。昭和10年（1935）には垣生・底井野住民の強い要望により、中間市内に二つ目の駅、筑前垣生駅が誕生しました。

明治30年（1897）に筑豊興業鉄道会社は九州鉄道株式会社に吸収合併され、この路線は「筑豊線」と呼ばれるようになりました。その後、岡有鉄道の設立に伴い、「鹿児島本線」に対して「筑豊本線」と改称しました。昭和10年（1935）には垣生・底井野住民の強い要望により、中間市内に二つ目の駅、筑前垣生駅が誕生しました。



遠賀郡PTA教育講演会・生涯学習フェア
楽しくおかしく子育て講演

「私には子どもがいませんが、子どものことはよく分かります。だって私自身が子どもなんだから」と、東北なまりの独特の口調で講演するのは茨城大学生涯学習教育センター助教授の長谷川幸介さん。

2月5日、遠賀郡PTA教育講演会・生涯学習フェアが中央公民館で行われました。長谷川さんは生涯学習や子どもの教育論などに関する豊富な研究成果を基に、どんどん話を進めていきます。

「子どもにしかない力があります。それはまわりを明るくする力です」という言葉から始まった長谷川さんの話は塾の講師時代のエピソードや鳥を題材にした例え話、家族や地域の役目など、とても興味深いものばかり。おもしろくて飽きのこない内容に会場の約400人の参加者たちは、笑いながらもすっかり熱中して聞き入っていました。



人形も宝飾品も気になる桃の季節

杵公民館のジュエリー展とおひな様展

2月23日、杵の公民館でジュエリー展とおひな様展がありました。地元に関係の深いジュエリーデザイナー、岩間大さんの作品をぜひ見てみたいとの声があがったことがきっかけで企画されたこの展示会はすべてが手作りです。きれいな宝飾品やかわいなおひな様をぜひ見ようと当日、地区内外から約100人もの人が集まり、公民館は大にぎわいでした。

「こんなに反響があり、多くの人が集まったことは、うれしい誤算ですね」と笑顔で語ってくれたのは、この日大忙しとなったお世話役の一人、行正晩子さん（杵）。

また、おひな様の展示室では、和紙のおひな人形のはし袋づくり教室も行われ、参加した人たちが熱心に取り組んでいました。昼には食事のサービスもあり、公民館を訪れた人たちは、心のこもった温かいもてなしに満足気な表情を浮かべていました。

少年教室は野外活動などを通じて学校や学年の異なる子どもたちに交流を深めてもらい、地域のリーダーを育成しようと開かれている講座です。平成11年度は町内探検ウォークラリーや野外調理など6回のコースで活動しました。

2月20日、いきいきはーるでこの少年教室の閉講式が行われました。会場となったホールの後には各活動の写真が一面に貼られ、楽しかった1年間を思い出させます。この日は29人の子どもたちが参加し、休まずに参加した11人に皆勤賞が、また、学校行事などで皆勤を逃した中学生3人に特別賞が贈られました。

閉会後には最後の活動として、スケートに出かけた受講生たち。「来年はスタッフとして参加します」という声も聞かれ、学年を越えた交流の心は思い出とともに、確実に受け継がれているようでした。

思い出とともに続く友情を

少年教室閉講式



遠賀郡各町対抗駅伝競走大会

2月13日/遠賀町総合運動公園
駅伝参加チーム53チーム/マラソン参加者193人

- 団体 ▶小学生男子④水泳A ▶小学生女子①水巻ジョギングクラブA②頃末水泳A③水泳 ▶一般④水巻町A⑥水巻町B
- 区間賞 ▶小学生男子 柴田光樹(1区) ▶小学生女子 友枝美里(1区) 松本彩花(2区) 松本怜華(3区) 友枝那奈美(4区) 刀根喜美(1区) ▶一般 大賀政和(5区)
- マラソン(小学生) ▶男子1年①延吉弘隆②古城大貴 ▶2年①山下遙樹③吉田一毅 ▶3年①山原多生 ▶5年①瀬戸山修二②宮崎大介③橋本辰生 ▶女子1年②川谷真祐③甲斐美穂 ▶2年①大賀めぐみ③瀬戸山由輝子 ▶3年①柴田美沙②刀根保菜美 ▶4年①伊藤由希②岡田侑 ▶5年①佐々木彩②馬場理子 ▶6年③長森由佳

バドミントン選手権大会

2月27日/町民体育館/参加人数140人

- 男子 ▶A級①土屋健・竹本裕之②松尾征朝・内田裕和 ▶B級①下崎祐一郎・高橋知久②村上浩三・原田正次郎 ▶C級①田久保則広・田久保安幸②鶴根誠二・谷末要一 ▶D級①金子功・今崎礼志②沖田健一郎・大村光雄
- 女子 ▶A級①江口和子・横川英子②高崎真理・高橋まり子 ▶B級①土屋嘉子・伊藤忍②森田良子・福岡朱美 ▶C級①桐野一美・平木志穂②吉野ひとみ・添田貴美 ▶D級①加藤ムツヨ・布村春美②井上禎子・川上裕代

元気な赤ちゃん

掲載を希望する人は、1歳のお誕生日の前月20日までに役場企画課広報広聴係へ申し込んでください。(毎月4人まで)

井上 凌我くん
11年3月7日生まれ(二西)
わんぱく坊主の凌我くん。
いつも元気でいてね。



古野 将伍くん
11年3月10日生まれ(吉田三)
いつもやんちゃな将伍くん。
ヨチヨチ歩きが上手になったね。



立石 智也くん
11年3月10日生まれ(猪熊)
我家のアイドル智也!!
もうすぐお兄ちゃんになるんだぞ!!



地域のふれあい、お手伝いします

かたる語るホールの活動

2月25日、東洋緑地株式会社(吉田二)にある「かたる語るホール」では、ろうあ者との交流を図る手話の勉強会が開かれていました。手の動きや指の曲げ伸ばしで言葉を伝えるのに四苦八苦しながらも20人ほどの参加者の間には笑い声が絶えません。

地域のコミュニケーションを図るための場として昨年の7月にオープンしたこのホールはこのような学習のためだけでなく、地域のゲートボール愛好者たちが集会を開くなど、平均して週に3回ほど、様々な集まりに利用されています。

また、翌日の26日には毎月第4土曜日に行われる恒例のフリーマーケットが開かれ、軽快なやり取りの中、洗濯機や置物などが次々にオークションにかけられました。

「かたる語るホール」についての問い合わせは

21世紀に夢を乗せた行政のために

吉田工業団地と町との行政懇談会



2月16日、南部公民館で吉田工業団地と町との懇談会が行われ、8社の企業が参加しました。

「不景気の中、行政と企業で今後のことをしっかり話していこうと思います」という町長のあいさつの後、参加企業がそれぞれの事業内容や現状を紹介。どの企業からも「厳しい」の一言が添えられ、行政サイドも改めて景気の厳しさを痛感していたようです。企業側から続けて様々な質問や要望が出されました。その内容はゴミや外灯などの環境問題や町の都市計画から企業の求人のことまで多岐に渡りましたが、町長や町の担当課の職員の回答に、納得していた様子でした。

昨年行われた猪熊工業団地との懇談会と同様、今後の行政と企業間の連携がますます期待された懇談会でした。

懐 資料 ファイル

このコーナーでは、水巻中学校に保存してある町の音をしのばせてくれる貴重な資料の数々を紹介します。

File No 36



名称 麦打ち台

麦の脱穀用具。麦を束ねて持ち、穂先を竹の部分に数回たたきつけて脱粒する。茎が強く粒が落ちやすい小麦の脱穀に効果的であった。稲や豆の脱穀にも使われた。

楽しみながら日ごろの運動不足や肩こりを解消でき、若さを保つことができます。



●楽しい整体とヨガ

●連絡先 西〇631局3631番(午後6時以降にご連絡ください)

●活動日 毎週木曜 午後7時30分

●活動場所 いまいきほーる和室

●会費 費▽入会金 五百円▽月会費 二千五百円

●このサークルは、昨年、いまいきほーる運営委員会が開いた講座の受講生が集まって1月に発足したばかりの、ホヤホヤのサークルです。まだ会員は少ないのですが、梶原皆七女先生を中心にみんな仲良く、わきあいあいとした雰囲気の中で運動を楽しんでいます。楽しみながら日ごろの運動不足や肩こりを解消でき、若さを保てるヨガと整体。今、会員を募集しています。無料体験も実施していますので、一度、のぞいてみませんか。

●活動日 毎週木曜 午後7時30分

●活動場所 いまいきほーる和室

●会費 費▽入会金 五百円▽月会費 二千五百円

●このサークルは、昨年、いまいきほーる運営委員会が開いた講座の受講生が集まって1月に発足したばかりの、ホヤホヤのサークルです。まだ会員は少ないのですが、梶原皆七女先生を中心にみんな仲良く、わきあいあいとした雰囲気の中で運動を楽しんでいます。楽しみながら日ごろの運動不足や肩こりを解消でき、若さを保てるヨガと整体。今、会員を募集しています。無料体験も実施していますので、一度、のぞいてみませんか。

●活動日 毎週木曜 午後7時30分

●活動場所 いまいきほーる和室

●会費 費▽入会金 五百円▽月会費 二千五百円

広報 **ぷらざ**

各コーナーに出てくれる人を募集しています。自薦、他薦は問いません。ふるってご応募ください。●問い合わせ：役場広報広聴係 〇201局4321番へ

新刊案内

- 春露 (著/伊集院静)
- 半股納納 (著/高村薫)
- お受験 (著/一色伸幸)
- 青い鳥のゆくえ (著/五木寛之)
- 蒼い記憶 (著/高橋克彦)
- オーケイ。 (著/海老沢泰久)
- 皆月 (著/花村萬月)
- 親と子 (著/永六輔)
- 風の組曲 (著/俵万智)

今月のお勧めの一冊

夏の約束
藤野千夜/著

人は必ずしも異性に恋するとは限らない。松井マルオはゲイであり、彼にはヒカルという恋人と、八月になったらキャンプに行こうと約束した友人たちがいる。彼らの性質や人間関係から、著者の恋愛観が見えてくるような作品である。



(中央公民館図書室)

読書は心豊かな感性に富んだ子どもを育てるために欠かせないもののひとつです。このコーナーでは良本と出会った子どもたちの感想文を紹介します。第54回目は松尾拓実くん(机小学校1年)の「うみキリン」です。

BOOK INFORMATION 「私の読んだ本」⑤4

「うみキリン」を読んで

作●あきやまただし

机小学校1年 松尾拓実くん

うみキリンは、うみのなかにすんでいるちょっとへんなどうぶつです。

うみキリンは、ふじさんの三ばいくらいです。うみにうかんでいるものは、なんでもぜんぶたべます。うみキリンがおったあとのうみは、とってもきれいです。うみになみがたつのは、うみキリンがおともだちと大ごえでおはなしをしているからです。

ほくが大きくなってかいそくになったら、せかいじゅうのうみをたんけんして、うみキリンをぜったいはっけんするぞ。



町の嘱託職員、ラルフ・シュリオックさんに町の暮らしの中で思ったことや国際化について感じていること、町の人々とのふれあいのことなどを語ってもらいます。

It's a ラルフ先生の 水巻Life

イツ・ア・みずまきライフ



ミックス ドリンクの 迷惑

The nuisance of
a mixed drink

私は普通のジュースより、半分コ
ーラ、半分スプライトのミックスが
一番うまいと思う。しかし、その注
文を受けた店員はよく迷惑する。ま
ず、マネージャーの許可がないと、
それを作ってはいけなそうと思っ
てらるらしい。なぜだろうか。量も作る
時間も変わらないのに、なぜ、マネ
ージャーの許可が必要なのか。まあ、
長い交渉が済めば、好みのジュース
が飲めるから、いいやと思う。

だが、かき氷は別。一度、暑い夏
の日に半分イチゴ、半分ブルーハワ
イのかき氷を頼んだら、店員からき
っぱり断られた。「なぜだめです
か」としつこく聞いたら、「マネー
ージャーがいらないから、勝手にできま
せん」という返事。これは理解しに
くい現象だ。職場のルールがそんな
に厳しいのか。上司が怖いのか。
それを考えると、数年前の中学校
のクラスマッチを思い出す。中学生
にとつて、それはわいわい盛り上
がる一番楽しい行事だろう。そのフ
リーな雰囲気の中、ある学年で各ク
ラスの女子がおもしろいハチマキの
付け方をしていた。2組がネクタイ
風にしたら、4組はアームバンドに
した。小さな事だが、私がかわいく
て、おもしろい発想だと思った。

だが、それは甘かった。クラスマ
ッチが終わると、担任の先生が生徒
たちをバシバシ怒り出したのだ。そ
の先生にとつて、それは楽しい時の
遊びの一つではなく、社会を乱すよ
うな大犯罪だったらしい。
最近、日本の企業や政府には新し
い状況に活用できる柔軟性と決断力
が足りないという話をよく聞く。し
かし、同時に伝統的な上下関係は美
徳だと思われている。意見が強すぎ
る生徒や新社員は「あつかましい」
と呼ばれる。それとも「生意気」。
変な飲み物を簡単に注文できない
のはこれに関係ないだろうか。私に
はわからない。だが、一つだけわか
っている。それは半分イチゴ、半分
ブルーハワイのかき氷が食べたーい。

職場 訪問 60

頑張ってます!

町内で頑張っている若い人を紹介するコーナーです

お年寄りの治療を通して、社会の見えない部分で現場を支えているんだと感じました。患者さんの喜ぶ姿を見ることが何よりですね。



プロフィール

川端清也さん(吉田二)

昭和49年7月23日生まれ、25歳、

血液型AB型/獅子座

水北第一病院リハビリテーション部

●この仕事をしようと思ったきっかけは。

高校時代、部活動中にけがをして、リハビリを受けたことがあるんです。この患者としての体験もいかせるのではないかと思います。理学療法士になろうと決心しました。

以前は、出身地である熊本県の老人病院で働いていたんですが、若い患者さんも診たいと思っていました。そんな時に、ここの病院の部長から紹介をいただいて、去年の4月からこの病院で働いています。

●リハビリについて聞かせてください。

日本と欧米では、リハビリの考え方が根本的に違うんですよ。日本は「してもらいリハビリ」、欧米は「自分が積極的に動くリハビリ」という考え方が浸透してるんですね。今、そういう考え方に基づいたスリングセラピーという機能回復治療法に取り組んでいます。実はこの療法について5月に鹿児島県で開かれる学会で発表することになっていて、最近はその準備におわっているところです。これからの治療法であるスリングセラピーを広めるお手伝いが少しでもできればと思っています。

●仕事でやりがいを感じるのはどんなときですか。

やはり、自分が携わった患者さんが、家庭に復帰し、普通の生活に戻れることが何よりですね。また、お年寄りの治療を通じて、介護の問題など社会の見えないところを現場で支えているんだと感じています。ですから、患者さんが喜んだり、笑ったりする姿を見ると、この仕事について良かったなと思います。

●ふだん気を付けていることはありますか。

いつも、患者さんの心を大切にしたいと心がけています。多くの患者さんから「あの先生にかかりたい」と言われるようになったらいいですね。

こんにちはは保健婦です

予防接種を受けるときは保護者の理解と判断が必要で

予 防 接 種



予防接種とは？

病気の中には、かかると症状が重くなるものや後遺症が残るものなどがあります。予防接種は病気に対する免疫をつけ、感染力の強い病気が集団で流行することを防ぐためのものです。

※免疫とは体内に病原菌が侵入してきたとしてもそれを排除する働きのことです。

ワクチンの種類は？

大きく二つに分けられます。ポリオ、BCG、麻疹、風疹などの生ワクチン（生きた病原体の毒素を弱めて作ったもの）と三種混合、ワクチン（病原体を殺して作ったもの）です。

予防接種を受けるには？

ポリオ投与

▽集団接種の会場はいきいきほーるです。あらかじめ日程が決まっています。対象者への通知はしませんがその都度、広報などで確認してください。

※年間予定表は3月25日号の広報に折り込みます。

BCG接種（ツベルクリン検査）▽集団接種と個別接種ができます。ただし、個別接種を希望するときは必ず、いきいきほーるに連絡してください。

そのほかの予防接種▽かかりつけの医療機関に各自で受けに行きます。

※接種を行っていない医療機関もありますので事前に医療機関に連絡してください。

どの予防接種を生後何か月から受けたらいいの？

生後3か月から接種できるものには三種混合、ポリオ、BCGが

あります。しかし、時期によって違いますので、かかりつけ医に相談するか、いきいきほーるに問い合わせてください。

麻疹と風疹どちらが先？

どちらも一歳を過ぎたら接種できますが、麻疹の接種を先にすることを勧めます。なぜなら、かかってしまったときには麻疹の方が重症になりやすいからです。

どのくらいの期間で次の予防接種が受けられる？

受けた予防接種によって違います。接種する時にかかりつけ医に次はいつごろ、何を接種したらいいか尋ねてください。

予防接種を受けるときに必要なものは？

必ず母子手帳を持参し、「接種済印」を押してもらってください。これはとても大切なことです。

水巻町以外で受ける場合は？

中間市や遠賀郡内で接種するときは「母子健康手帳」のみを持参すれば受けられます。北九州市などそのほかの地域で接種するときは「依頼書」が必要です。いきいきほーるに取りに来てください。

国民年金 アラカルト



4月からも 保険料は据え置き

平成12年4月からの国民年金保険料は今までどおり、月額13,300円のまま据え置かれます。

年金制度は保険料を納めている世代と年金を受けている世代との支え合い。誰もが安心して老後を迎えることができるよう、保険料の納付にご協力をお願いします。

※付加保険料はこれまでどおり月額400円です。

【保険料前納は便利でお得】

国民年金保険料の前納を利用されると毎月納めにいく手間が省け、納め忘れがありません。そのうえ、保険料が割り引かれますので、とてもお得です。

4月に平成13年3月までの1年分を前納する場合の保険料は次の表のとおりです。

●平成12年度の国民年金保険料額

	定額保険料	定額保険料+付加保険料
毎月納めた場合	13,300円×12月 159,600円	(13,300円+400円)×12月 164,400円
前納した場合	155,750円	160,430円
割り引き額	3,850円	3,970円

納付書で納めている人は4月28日が納期限となっています。口座振替の人は4月13日までに国民年金係まで電話で連絡してください。

問い合わせ●役場国民年金係☎201-4321

税

の申告が始まりました

住民税（町県民税）の申告と確定申告が始まりました。申告期限は「住民税」「所得税」いずれも3月15日までです。住民税の申告書は原則として1月1日現在で住所がある市町村に提出してください。

※書類に不備がある場合は受け付けることができませんので、ご注意ください。

住民税・国保税の申告

住民税・国民健康保険税の申告をしなければならない人は次のとおりです。（所得税の確定申告をした人は住民税の申告は必要ありません）

- ① 自営業の人
- ② 農業の人
- ③ 外交員やホステスなどの自由業の人
- ④ 家賃などの不動産収入のある人
- ⑤ 大工や左官業の人
- ⑥ 日雇など、日給で働いている人
- ⑦ 年金や恩給を受けている人
- ⑧ 給与所得者で住民税を給与天引きされていない人や不動産、配当、年金などの給与以外の所得があった人
- ⑨ 国民健康保険加入者で、遺族年金や障害年金・雇用保険・その他扶助料の収入のある人
- ⑩ 給与所得者で退職などの理由で年末調整を受けていない人

期限／3月15日(水)
時間／午前9時～午後4時
場所／役場 101会議室

●3月の申告の日程

- 10日(金) 梅ノ木団地
- 13日(月) 吉田東1～5丁目・宮尾台・美吉野
- 14日(火) 吉田西1～5丁目
- 15日(水) 吉田南1～5丁目・鯉口

※上の日程表にない日は申告を受け付けていません。

納税相談

期間中は納税相談も行っていますのでお気軽にご相談ください。詳しくは役場住民税係まで

問い合わせ
役場税務課住民税係
☎201-4321

所得税の申告

●申告に必要な書類

- ① 平成11年中の収入・所得のわかる書類（年金・恩給の支払通知書・源泉徴収票／給与支払明細書／収入状況のわかる帳簿）
- ② 国民健康保険税の納税証明書
- ▽ 役場納税係で交付します。
- ③ そのほか健康保険料領収書
- ④ 国民年金納入証明書
- ▽ 役場国民年金係で交付します。
- ⑤ 生命保険支払証明書
- ⑥ 損害保険支払証明書
- ⑦ 印鑑
- ⑧ 銀行または農協の通帳口座番号

（所得税の還付や支払用です）

商売を営んでいる人、給与以外に収入のあるサラリーマンの人、地代や家賃収入のある人など確定申告の時期がやってきました。所得税の確定申告は3月15日までです。例年、期限間近には窓口が大変混雑しますので、申告はなるべく早めに済ませてください。

I LOVE 国保 アイラブ国保

老人保健制度ってなに？

お年寄りが安心して医療を受けられるようにするための制度です。

70歳以上（寝たきりなどの場合は65歳）になると「老人保健」という制度でお医者さんにかかることとなります。

これはお年寄りがお医者さんにかかるとその費用の負担を軽くして、安心して医療を受けられるようにするための制度です。

ただし、今まで加入していた医療保険を抜けるというわけではなく、お医者さんにかかる場合について老人保健法で受けることとなります。

お医者さんにかかるとき

お医者さんにかかる時には次のものを忘れずに窓口へ提出してください。

- 医療保険の保険証（被保険者証）
- 市区町村から交付された健康手帳
- 老人医療受給者証

注意

今までの医療保険にはそのまま加入、保険税は今までどおり納めます。

問い合わせ
役場保険医療係 ☎201-4321



4月から始まります

老後の介護問題を 社会全体で支える仕組み



介護保険

要介護認定の申請はお済みですか

いよいよ4月から介護保険制度のサービスが始まります。このサービスを利用するためには要介護認定の申請が必要ですが、町では、この申請を随時受け付けています。

現在、ホームヘルプサービスやデイサービス、訪問看護などの介護サービスを利用している人で、引き続き4月から介護保険サービスを受ける人、ま

要介護認定を受けた人は介護サービス計画の作成を

要介護認定を受け、最も適した介護サービスを利用するためには、介護サービス計画（ケアプラン）の作成が必要になります。

介護サービス計画は居宅介護支援事業者の介護支援専門員（ケアマネージャー）に作成を依頼します。介護サービス計画ができると、その計画に沿ったサービスが提供されますので、本人

現在ではサービスを利用していないが、介護が必要で新たにサービスを受けたい人は要介護認定を受けることが必要です。

申請は、本人や家族のほか、指定居宅介護支援事業者や施設に入所中の人は施設に代行してもらうことができます。その際の代行費用は無料です。悪質な詐欺事件に注意してください。

の希望や家族の状況などを十分話し合ったうえで作成してください。この計画の作成にかかる費用は無料です。すでに要介護認定を受けた人には

「居宅介護サービス計画作成依頼届出書」を送付しています。また、依頼届出書を出していない人は、居宅介護支援事業者などに相談のうえ、早め手続きをしてください。

●町内の指定居宅介護支援事業者

名称	所在地	電話番号
指定居宅介護支援事業者 水巻松快園	吉田南二丁目9番1号	201局8800番
水巻共立介護福祉 サービスセンター	吉田西三丁目15番11号 (水巻共立病院内)	201局1394番
水巻町社会福祉協議会 居宅介護支援事業所	頃末南三丁目11番1号	202局3700番
有限会社 明和 メディコ	頃末北四丁目2番8号 (浦野整形外科医院内)	201局1877番
医療法人 うちわ内科クリニック	頃末北四丁目2番30号	201局0745番
医療法人 森田医院	梅ノ木団地41番2号	201局0616番

チャイルドシートを 購入する人に 費用の一部を補助します

●対象 6歳未満の乳幼児を養育している保護者（乳幼児・保護者ともに水巻町に住民登録をしている人）でチャイルドシートを新たに購入した人

▽平成12年1月1日以降に購入した人に限ります。
▽支給は乳幼児一人につき一回です。
▽チャイルドシートは運輸省型式認定または装置型式認定を受けた製品でなければなりません。

▽町内の販売店で購入した場合に限ります。
●チャイルドシート販売店

「カタログ販売」

宮崎商会（頃末北） ☎201局1182番
豊中自動車（吉田西） ☎201局6268番
相光石油（立屋敷） ☎203局1020番
溝口自動車（吉田南） ☎201局1549番
遠賀モーターズ（立屋敷） ☎201局1144番

「店頭販売」

ダイエー水巻店（樋口） ☎201局1600番
※広報みすまきに掲載を希望する販売店は役場福祉課民生児童係まで申し出てください。

●限度額 一台につき五千円まで（購入費の2分の1以内）

▽領収書または販売証明書を添えて申し込んでください。申請に必要な書類は役場民生児童係に用意しています。

▽補助金は口座振込になりますので、申請者名義の通帳と印鑑を持ってきてください。

●申し込み・問い合わせ 役場民生児童係 ☎201局4321番

福岡県介護保険広域連合では低所得者への対策を実施

4月から始まる介護保険制度では、介護サービスを利用する場合には10パーセントの利用者負担を支払っていたり、所得の低い人については負担の上限を低くするなどの特例が設けられていますが、今回の特別対策では、さらに次のようなきめ細かな対策がとられます。

施行時のホームヘルプサービス利用者に対する経過措置

3月までにホームヘルプサービスを利用していた低所得世帯の高齢者はホームヘルプサービスに係る利用者負担を当面三年間は3パーセントとします。そして、その後、段階的に引き上げていき、平成17年度から10パーセントになるようにします。

●対象 次の二つの要件を満たしている高齢者

▽介護保険法施行時（平成12年4月1日）にホームヘルプサービスを利用している人。具体的には、おおむね平成11年4月から平成12年3月までの一年間にホームヘルパーの派遣実績がある人となります。

▽低所得世帯中心者が所得税非課税であること

障害者ホームヘルプサービス利用者に対する支援措置

低所得世帯であって、障害者施策によるホームヘルプサービスを利用して来た人などは平成16年度までの間、ホ

ームヘルプサービスに係る利用者負担を3パーセントとします。

●対象 次のいずれかに該当し、かつ低所得者（生計中心者が所得税非課税）である人

▽若年のころから障害者施策によるホームヘルプサービスを利用していた人で、65歳になって介護保険適用となった人（介護保険法施行時にホームヘルプサービスを利用していた65歳以上の障害者のうち、65歳以前の障害を原因として手帳の交付を受けている人を含みます）。具体的には、65歳の年齢到達前のおおむね一年間

問い合わせ

役場福祉課介護保険担当 ☎201局4321番または福岡県介護保険広域連合運営支部 ☎291局5266番にお尋ねください。

にホームヘルパー派遣実績のある人となります。

▽特定疾病のため要介護・要支援の状態となった40歳から64歳までの人（ホームヘルパーの派遣実績は不要です）



介護保険被保険者証をお送りします

福岡県介護保

険広域連合では平成12

年4月1日現在で65歳以上の人（満40歳から64歳までの人は要介護認定を受けている人）に3月中旬ごろ、「介護保険被保険者証」を送ります。

4月からホームヘルプサービスなど介護保険サービスを受けるときには、この被保険者証が必要ですので、手元に届いているか、記載内容に誤りがないか、などの確認をお願いします。また、4月からサービスを受ける人で介護サービス計画の作成を事業者に依頼している人は、この被保険者証を計画作成事業者に見せてください。

介護保険被保険者証は大切に保管してください

平成12年度

水巻町臨時職員の登録を受け付けます



平成12年度水巻町臨時職員の登録を受け付けます。今回の応募で水巻町臨時職員として登録された人は、平成12年4月1日から平成13年3月31日までの間、業務の状況に応じて雇用されることになります。そのため、登録後すぐに雇用ということではありませんので、あらかじめご了承ください。

- 職 種 一般事務職・保育士・学童保育指導員・給食調理員（保育所・小学校）・図書司書
- 応募資格 昭和25年4月2日から昭和57年4月1日までに生まれた人（地方公務員法第16条に準じ、その欠格事項に該当する人は応募できません）
 - ▶保育士は免許を持っている人または取得見込みの人
 - ▶図書司書は資格を持っている人または取得見込みの人
- 勤務時間 午前8時30分～午後5時（職場により異なることがあります）
- 賃 金（日額）▷一般事務職・学童保育指導員・給食調理員/6,300円 ▷保育士・図書司書/6,800円
- 募集期限 3月24日（金）
- 申込方法 役場総務課人事係に用意している申込用紙に必要事項を記入し、写真を添付して提出してください。提出は本人に限ります。

申し込み・問い合わせ/役場総務課人事係 ☎201-4321

4月1日から 外国人登録制度が 変わります



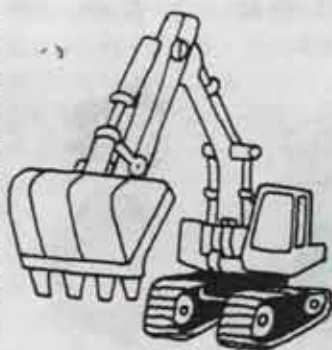
4月1日から外国人登録制度が変わります。主な改正点は次のとおりです。

- ▷指紋押なつ制度が全廃されます。
- ▷代理申請の範囲が拡大されます。
- ▷永住者および特別永住者については、登録事項のうち「職業」および「勤務所または事務所の名称および所在地」が削減され、登録証明書の切替期間が現行の5年から7年に延長されます。

●問い合わせ 役場住民課住民係

平成12年度に、町が発注する建設工事の入札に参加を希望する業者を次の要領で受け付けます。

①現在登録している業者（平成11年度に登録済みの業者の更新手



建設工事の入札参加者の登録は
4月3日から受け付けます

財政課管財係

※税金納納などのため公売を中止することがあります。前日までにお問い合わせください。

- とき 3月31日（金）午前10時から
- ところ 役場二〇一会議室
- 公売物件 電話加入権
- 公売方法 入札
- 代金の納付 当日の納付に限ります。

電話加入権を公売します

税務課納税係

●受付場所・問い合わせ 役場管財係

●問い合わせ 役場納税係

●受付期間 4月3日、14日（土曜日、日曜日を除く）午前8時30分～午後5時

●問い合わせ 役場納税係

●受付期間 4月3日、14日（土曜日、日曜日を除く）午前8時30分～午後5時

●問い合わせ 役場納税係

続き



車荒らしにご注意!

遠賀川河川敷公園などの駐車場で車荒らしが多発しています。駐車するときは必ず鍵をかけて、車内にはバッグなどの貴重品は絶対に置かないように心掛けてください。

もしも被害にあったときは、すぐに警察に届け出るようにしましょう。

●役場都市計画課●

●問い合わせ 詳しくは役場都市計画係へ

●問い合わせ 役場納税係

●問い合わせ 役場納税係

●問い合わせ 役場納税係

●問い合わせ 役場納税係

●問い合わせ 役場納税係

●問い合わせ 役場納税係

●問い合わせ 役場納税係

●問い合わせ 役場納税係

●問い合わせ 役場納税係

●問い合わせ 役場納税係

●問い合わせ 役場納税係

●問い合わせ 役場納税係

●問い合わせ 役場納税係

●問い合わせ 役場納税係

●問い合わせ 役場納税係

●問い合わせ 役場納税係

●問い合わせ 役場納税係

就学が困難な人に 教育費を援助します

学校教育課学校教育係

町内の小・中学校に在学、入学する人で経済的な理由で就学が困難な場合、平成12年度の教育費の援助を受けることができます。

●対象となる人

①生活保護法による教育扶助を受けていない人

②生活保護法に定められた要保護者と同等に困窮している人

③特に補助の必要があると認められる人

れる人

●受付期限

▽在校生 3月31日（金）

▽新一年生 4月10日（月）

●提出書類 役場学校教育係に用意している申請書類に次の書類を添付して提出してください。

▽会社勤めの人 平成11年分の給与所得の源泉徴収票または平成11年分住民税および所得税確定申告書の写し

▽自営業などの人 平成11年分住民税および所得税確定申告書の写し

●問い合わせ 役場教育委員会学校教育係

くらしの 情報



お問い合わせは

- 水巻町役場 201-4321
fax 201-4423
- 中央公民館 201-0401
fax 201-0411
- 南部公民館 202-2472
- 総合運動公園内
(スポーツ振興係) 201-4000
(テニスコート) 201-5757
- 町民体育館 201-3936
- えぶり山荘 202-6230
- 福祉センター 201-0794
- いきいきほーる内
(健康対策課) 202-3212
fax 202-3621
(社会福祉協議会) 202-3700
fax 202-3708

県福祉事務所の事業の一部を町が取り扱うことになりました

健康対策課ふれあい係

4月1日から次の事業の取扱窓口が県福祉事務所から町健康対策課に変更されます。

●事業の内容

▽重度障害児・者日常生活用具給付等事業

▽身体障害児補装具給付事業

▽紛失や破損した身体障害者手帳の再交付事務

●問い合わせ いきいきほーるふれあい係

福岡都市高速の料金が3月28日から変わります

福岡北九州高速道路公社

●変更の時期 3月28日(火)午前0時から

●変更後の料金

▽普通車 五百五十円

▽大型車 千円

▽身障者割引 二百八十円

●問い合わせ 回数券の料金や今までの回数券の取り扱い方法など詳しくは福岡北九州高速道路公社北九州事務所 ☎922局6811番へ

知識を身につけて就職を初級経理講座を開きます

県女性就業援助センター 筑豊支所

●対象 就業希望の女性(新卒者、妊娠中、出産後1年未満の

人を除く)

●定員 20人

●講習期間 4月25日～6月16日のうちの21日間(おもに火、水、金曜日)

●講習会場 県立北九州勤労青少年文化センター(小倉北区井畑5-1-3)

●受講料 無料

●申込期間 3月16日(木)～17日(金)

※電話で申し込んでください。

●申し込み・問い合わせ 県女性就業援助センター 筑豊支所 ☎(0948)23局4156番へ

皆さんの意見を県政に反映 県政モニターを募集します

県総務部県民情報広聴課

●応募資格 県内に住んでいる20歳以上の人(国・地方公共団体の議員、常勤の公務員および県政モニター経験後5年以内の人を除く)

●定員 二百人

●任期 5月下旬から平成13年3月31日まで

●応募期限 3月25日(土)

●申し込み 役場企画課に用意している応募ハガキで申し込んで

これから、一緒に暮らしていくために...

犬の登録と

狂犬病の予防注射が始まります

各地区の日程表		
とき	ところ	
4/4 (火)	午前 9:00～9:30	伊左座公民館
	午前 9:50～10:30	みずほ公民館
	午前 10:50～11:30	下二公民館
4/5 (水)	午後 1:10～3:00	二公民館
	午前 9:00～9:30	吉田一公民館
	午前 9:50～10:20	吉田二公民館
4/6 (木)	午前 10:40～11:30	宮尾台公民館
	午後 1:10～1:40	立屋敷公民館
	午後 2:00～3:00	緑ヶ丘公民館
4/7 (金)	午前 9:00～9:30	美吉野公民館
	午前 9:50～10:30	高尾公民館
	午前 10:50～11:20	中央区公民館
4/21 (金)	午後 1:10～1:40	八公民館
	午後 2:00～3:30	猪熊公民館
	午前 9:00～10:00	古賀公民館
4/21 (金)	午前 10:20～11:00	樋口公民館
	午後 1:10～1:50	吉田三公民館
	午後 2:10～3:10	水巻町中央公民館
4/21 (金)	午前 9:00～9:40	みずほ公民館
	午前 10:00～10:30	吉田二公民館
	午後 1:10～1:50	猪熊公民館
	午後 2:10～3:00	水巻町中央公民館

料金

登録料3,000円(予定) / 注射料3,050円(予定)

今年も犬の登録と狂犬病の予防注射が次の日程で行われます。飼い犬の登録は犬一頭につき一生に一回となっていますが、予防注射は毎年受けてください。また、飼い主は犬の死亡や所在地の変更、飼い主の変更などがある場合、届け出が義務づけられています。該当する人は役場生活環境課に届け出てください。

狂犬病の予防注射と登録を受けさせるために会場に来るときは次のことに注意してください。

- ▷ 事故を防ぐため、会場には犬を十分取り扱うことのできる大人が来てください。
- ▷ 登録料、注射料は釣り銭のないように用意してください。
- ▷ 会場内での飼い犬のふんのあと始末は、飼い主が責任を持って行ってください。
- ▷ 期間中に注射を受けられなかった場合は、遠賀郡・中間市管内の獣医師で注射を受けさせてください。

問い合わせ 生活環境課環境衛生係

ください。

●問い合わせ 県総務部県民情報広聴課 ☎(092)651局1111番へ

女性問題に関する情報の地域情報リポーターを募集

県女性総合センターあすばる

●対象者 県内に住んでいるか勤務、在学する20歳以上の人で、地域や団体などで活動した経験のある人、活動してみたい人

●募集人員 20人以内

●活動内容 会議や研修会への出席、レポートの提出、あすばる

事業のPRなど

●任期 4月から1年間

●応募期限 3月31日(金)

●問い合わせ 応募方法など詳しくは県女性センターあすばる ☎(092)584局1263番へ



参加者募集

参加してみませんか… 機能訓練教室

身体に何らかの障害をもつ人に対し、機能回復訓練を行います。日ごろ家に閉じこもりがちの人、外へ出てみんなで楽しみながら、友だちをつくりませんか。

●対象者 40歳以上65歳未満の人で次のどちらかに該当し、介護保険サービスを利用していない人

- ①身体機能に障害のある人
- ②病気などで虚弱な人

●内容 健康チェック、機能評価、レクリエーション

●とき 毎月第3金曜日または第4金曜日(月1回) 午前9時30分～11時30分
※送迎はありません。

●申込期限 3月24日(金)

●申し込み・問い合わせ いきいきほーる健康推進係



やる気のある人を求む
登録ホームヘルパーを募集中
町社会福祉協議会

社会福祉協議会では、非常勤のホームヘルパーの登録をします。申込要領は次のとおりです。

●対象 20歳から60歳までの人でホームヘルパー養成研修課程2級以上を修了した人

●申込方法 申込用紙に必要事項を記入し、町社会福祉協議会へ

●申込期限 3月24日(金)
●申し込み・問い合わせ 町社会福祉協議会

日蘭交流 写真展



作品集
募集

町制六〇周年記念事業
水巻オランダ交流祭

今年の水巻町が町制を施行して60年目です。そして、日本とオランダが交流を始めてから400年になる「日蘭交流400周年」の年でもあります。

町ではこの節目の年を記念して5月20日と21日に「オランダ」をテーマとしたイベント「水巻オランダ交流祭」を開催し、その中でお互いの国の理解を深めてもらおうと写真展を行います。

そこで、この写真展に展示する作品を募集します。応募作品は選考のうえ、30点程度を展示するほか、秋にオランダで行われる写真展にも出展します。展示作品の応募者には記念品を用意しています。ふるってご応募ください。

応募要領

- テーマ
 - ①私たちの暮らし(遊びや年中行事など)
 - ②私の好きな水巻町の風景
- 募集期限 3月31日(金)
- 作品のサイズ 49cm×64cm以内(スナップ写真でも結構です)
- 応募方法 裏面にテーマ、応募者の住所、氏名、年齢、性別、電話番号を明記してください。
- ※応募作品は返却しません。
- 応募・問い合わせ 役場企画課企画係(〒807-8501 頃末北1丁目1番1号) ☎201-4321

福祉協議会
色々な情報をお寄せください
折尾警察安全フアックスネット
折尾防犯協会連合会

折尾警察署と折尾防犯協会連合会では、皆さんの安全な生活に役立つ専用電話、「おりおけいさつ安全フアックスネット」を設置しました。防犯協会や警察に対する意見や要望、様々な情報の提供にご利用ください。

●専用電話 ☎692局6020番(フアックス兼用)

町社会福祉協議会

高尾	みずほ	猪熊	頃末南	二東	高松	吉田団地	頃末南	吉田団地	猪熊	猪熊
故・伏見 一馬 様	故・中神 守 様	故・岩永 政行 様	故・岩本 幸子 様	故・小椋 トワ 様	故・小島 サヨ 様	故・飯野 ツルコ 様	故・作本 梅太郎 様	故・田邊 シズエ 様	故・小林 フジ子 様	故・北口 保 様
高松	古賀	古賀	立屋敷	二西	猪熊	吉田西	高松	頃末北	中央	
故・小島 繁三郎 様	故・花本 智代子 様	故・小柳 徳藏 様	故・長内 幹雄 様	故・船津 マキエ 様	故・川原 ハナ子 様	故・大林 節子 様	故・水城 清美 様	故・福原 スナラ 様	故・今田 歳治 様	伏見ヨシエ 様

変更後の係の事務

太字は係の統合などのため変更、追加された事務
 【】内の係は変更前に業務を担当していた係

●役場内で処理するおもな事務

▷民生児童係

- 生活保護に関すること
- 民生委員会に関すること
- 軍人恩給、戦没者などに関すること
- 各種募金、日本赤十字社に関すること
- 学習再供用施設に関すること
- 児童福祉・児童手当に関すること
- 母子および寡婦福祉に関すること
- 児童扶養手当および特別児童扶養手当に関すること
- 保育所、母子寮、学習保育に関すること
- 身体・知的・精神障害児および障害者の福祉に関すること【ふれあい係】
- 障害者福祉センターに関すること【ふれあい係】
- そのほか心身障害者、他課に属さない社会福祉に関すること【一部ふれあい係】
- 社会福祉協議会に関すること【ふれあい係】

▷保険介護係（新設）

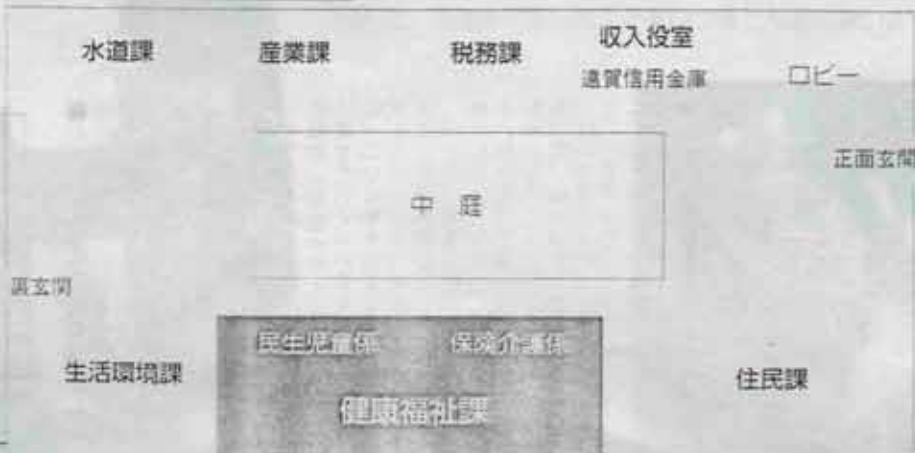
- 国民健康保険（保険税を除く）に関すること【保険医療係】
- 乳幼児、重度心身障害者、母子家庭などの医療給付に関すること【保険医療係】
- 老人保健事業の給付に関すること【保険医療係】
- 退職者医療、日雇健康保険に関すること【保険医療係】
- 介護保険に関すること（新たに追加）
- 高齢者保健福祉計画の推進に関すること【ふれあい係】
- 老人福祉法に基づく措置に関すること【ふれあい係】
- 高齢者の在宅福祉サービスに関すること【ふれあい係】
- 敬老祝金に関すること【ふれあい係】
- 老人憩いの家に関すること【ふれあい係】
- そのほかの高齢者の福祉に関すること【ふれあい係】

●いきいきほーるで処理するおもな事務

▷健康推進係

- 予防接種、結核予防および伝染病予防の啓発などに関すること
- 生活習慣病対策およびそのほかの予防衛生に関すること
- 地域保健や老人保健法に基づく保健事業（給付を除く）に関すること
- 健康づくりの調査、企画、啓発および実施に関すること
- 妊産婦および乳幼児の保健および母子健康手帳に関すること
- 食生活改善、精神保健、救急医療に関すること
- 保健施設活動、そのほかの保健衛生に関すること
- 保健福祉会館（いきいきほーる）の管理、運営に関すること【ふれあい係】

変更後の係配置図／役場



変更後の係配置図 ／いきいきほーる



4月1日から 「役場」と「いきいきほーる」の 事務を変更します

新しく始まる介護保険制度にあわせて4月1日から「役場」と「いきいきほーる」の事務を変更します。変更後は高齢者や障害者の皆さんがわかりやすく、かつ利用しやすい事務機構となります。具体的には福祉課（民生児童係・保険医療係）と健康対策課（ふれあい係・健康推進係）を統合し、健康福祉課（民生児童係・保険介護係・健康推進係）とします。

その結果、「いきいきほーる」には健康推進係が残り、健康に関する予防や相談、健康診査などの業務のみを処理します。高齢者や障害者の入所や相談などは役場の中に配置される民生児童係と保険介護係でそれぞれの業務を行います。

【変更前】

福祉課	民生児童係（役場） 保険医療係（役場）
健康対策課	ふれあい係（いきいきほーる） 健康推進係（いきいきほーる）

【変更後】

健康福祉課	民生児童係（役場） 保険介護係（役場） 健康推進係（いきいきほーる）
-------	--



遠賀郡の合併を考えよう

●合併先進地行政視察報告 その1●

高度成長で発展した周南地域がなぜ今、合併なのだろうか。

平成12年2月6日、小倉舞う飯塚の日に水巻町議会郡合併調査特別委員会と郡任意協議会の住民代表などが合併協議会の先進地「山口県徳山市議会及び合併事務局」を視察しました。
今月と来月はその視察に基づいた結果を皆さんに報告します。

平成11年1月29日に徳山市・下松市・新南陽市合併協議会（平成11年7月6日から熊毛町・鹿野町が参加。以下、「周南合併協議会」という）が発足し既に一年が経過しています。3市2町を合わせた人口は二十一万五千人。下関市に次ぐ山口県下2番目

の活力ある生活文化都市を目指し、合併協議が精力的に進められています。
高度成長で発展してきた周南地域

周南地域は天然の良港に恵まれ、昭和39年の石油化学コンビナート操業開始以来、重化学・素材型の大企業が進出。新幹線の車窓からもわかるように日本の高度成長を象徴する巨大産業が立地してきました。このため、豊富な税収と人口増加が続き、山口県を代表する工業地帯として発展してきました。

なぜ今、「周南地域の合併」なのか

●昭和60年をピークに人口が減少した。（特に若者の県外流出が多い）

●産業構造が重化学・素材型産業に依存しているため、企業の閉鎖と合理化が進んだ。このため、二十一世紀をリードする情報・通信型産業などへの転換が遅れ、危機感が募っている。

●情報通信・交通網の発達、都市化で市町の境界がなくなり、通勤や通学、買物、レジャーなど、日常生活圏が広域的に一体化した。

●税収減が続く一方、少子・高齢化による福祉関連経費の増加や都市型生活基盤などの整備で多額の借金を抱えており、財政基盤の安定と強化が欠かせない。

表を読む

財政需要額に占める税などの基準的収入額は徳山市はじめ3市は全国でも有数の財政力で財政力指数は遠賀郡4町の二倍程度。しかし、経常収支比率や公債負担比率、人口一人あたりの地方債残高（借金）は遠賀郡4町より高く、3市2町の台所は苦しい。高齢化率は調査年度の違いがあるが遠賀郡4町とほぼ同程度もしくはそれ以上と思われ、今後に厳しさが増している。

市町名	財政力指数	経常収支比率	公債負担比率	高齢化率	人口1人あたり地方債残高
周南地域					
徳山市	0.93	92.7%	12.7%	16.8%	318.3千円
下松市	0.88	90.7%	12.6%	17.3%	296.8千円
新南陽市	0.95	89.7%	16.3%	16.0%	488.7千円
熊毛町	0.39	83.5%	18.0%	18.2%	396.8千円
鹿野町	0.21	82.9%	19.6%	28.4%	760.5千円
遠賀郡4町					
水巻町	0.45	76.5%	16.1%	17.1%	225.7千円
岡垣町	0.47	71.2%	10.6%	20.7%	166.2千円
遠賀町	0.50	72.8%	5.9%	16.1%	210.9千円
芦屋町	0.36	94.6%	2.0%	17.2%	180.1千円

このコーナーでは遠賀郡4町合併に関する皆さんからの質問を受け付けています。

●応募要領 ハガキに質問内容、住所、氏名、年齢、電話番号を記入して〒807-8501 役場広報広聴係までお寄せください。



■いよいよ三月、年度の最後の月です。この数年、数字で仕事をしてきた私にとって文字で仕事をすることを難しさが、ひしひしと身に迫る一年でした。そして、行政発達の情報が住民にどう伝わっているかが心配の一年でもありました。でも、広報の「頑張ってください」に載せたいくらいは僕ががんばっている頼りになる部下2人のおかげで一年を過ごすことができました。

わが町、水巻も町制施行60年を迎えました。一年の積み重ねで現在のわが町があるのだと思います。町では、60周年を記念するいろいろなイベントを準備していますので、今年はこのころのイベント会場へおいましよう。（古賀）

■先日、ある居酒屋で不思議な出会いがありました。相手は、大学生と社会人の3人組。妻と静かに飲んでいたので「学生さん？」と声を掛けたのが始まりで、その夜は彼らと息気投合の大盛り上がり。そして後日、私の家で第2弾の大宴会。強者どもとワインを6本飲けたところまで私の記憶は完全に途切れました。学生と気が合い「まだまだ若いぞ」と思っていた矢先の出来事。体は正直ですね。彼らとは、Eメールで連絡を取り合っています。でも新鮮な出会いで、今年はいよいよ春が迎えられそう女子感があります。（大里）

この広報紙は再生紙を使用しています。

