



## 炭都の名残り、 再発見。

図書館・歴史資料館の建設現場で  
石炭の層が見つかりました。

図書館・歴史資料館の建設現場で石炭の層が見つかりました。場所は現在、建物が作られているちょうど真下。図書館・歴史資料館に通じるエレベーター塔の基礎工事のために掘った1.7m～3mの穴を囲むようにして、帯状に発見されました。幅約15cmの層から掘り出された石炭はツヤツヤとしていて、まさに「黒ダイヤ」です。

工事関係者や町の職員も往年の「石炭の町」をしのばせるこの発見に驚いたり、感心したり。残念ながら、この穴は埋められましたが、見つかった石炭の一部は来年オープンする図書館・歴史資料館で展示されることになりました。



●濃い部分のうち、ひときわ黒い筋が見つかった石炭の層



# 華やかさを競い、

おまつり  
カメラ・ルポ

# 健やかさを祝う。

# 文化祭

10月31日から11月7日まで中央公民館と南部公民館で水巻町文化祭が行われました。館内には水墨画や盆栽、手芸作品などが展示され、訪れた人の目を楽しませていました。また、南部公民館は10月24日に、中央公民館では11月3日にそれぞれ芸能まつりが開かれ、華やかな出し物が披露されました。一方、11月7日にはいきいきほーるで健康福祉まつりが催されました。「いこうや、いきいきほーる」をテーマに赤ちゃんのハイハイ大会や南修治さんのコンサートなどが行われ、集まった人たちは健康に感謝するひとときを過ごしました。



ばちさばきも見事。まさに晴れ舞台



バザーは大盛況です



会場に響く、陽気な歌声



マイクを握る手に感情がこもります。



館内狭しと展示された力作の数々に思わず足が止まります。



ポーズも鮮やかに決まりました。



オランダのお客さまもステージを楽しんでくれました。





## 表彰式

11月3日、文化の日。町行政や教育行政、

社会福祉活動に功労のあった人に対する表彰が行われました。表彰を受けた人は次のとおりです。(敬称略)

●水巻町表彰／永年勤続功労者

▽町議会議員 川本茂子、隠塚敏博、坂元

洋一、松本和雄

▽区 長 住吉清隆

▽農業委員 永沼義人、入江清康

▽国民健康保険運営協議会委員 山本正志

▽消防団員 竹原拓、本田剛雄

▽青少年問題協議会推進委員 内田鉄也、

赤時重俊、山科弘、石本日出人

●教育委員会表彰／社会教育功労者

▽遠賀レクリエーション協会 梶原正直

▽吉田二区公民館 白石誠一

●社会福祉協議会表彰

▽寄付行為に対して 田中徳喜

## 健康福祉まつり



もうすぐゴール。ガンバレ、ガンバレ。



おいしいカレー、いただきます。

手で話すもう一つの言葉を  
特訓中です。



血圧のチェックはいかがですか。



温かく、力強かった南修治さんの歌



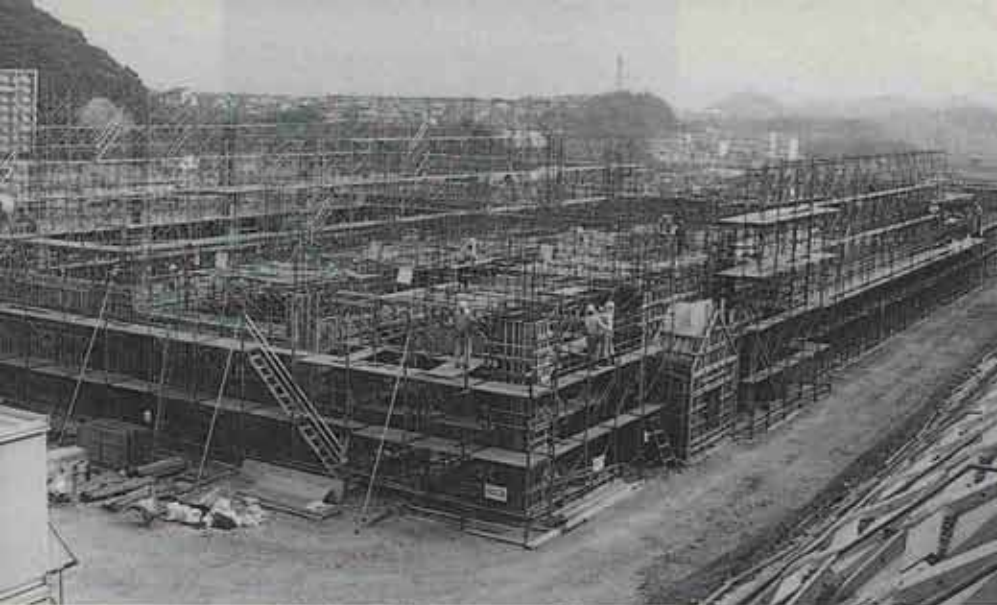
屋外ではゲームが好評です。



クイズと寸劇で歯について学びました。



# 来年、この町に新たな 知の空間が生まれます



落ち着ける場所もあって、感性もめざめる。そんな施設を目指しています。

これまでの図書館は読書の好きな人が行く場所です。静かな館内では学生たちが勉強し、利用者は息をひそめて話すというイメージがありました。しかし、最近では誰もが気軽に立ち寄ることができるようになり、活気あふれる図書館が主流となりつつあります。

このような新しいスタイルの図書館の役割として、私たち町民の暮らしの役に立つところというものがああります。図書館は必要とされる情報を素早く、的確に提供する機関であり、老若男女を問わず、様々な人が日常的に利用する生活施設なのです。次に図書館は私たちの思いやふれあい、コミュニケーションの場であるということです。本や様々なメディアを通じて世代を超えた交流が生まれ、同じ好みの仲間ができることも考えられます。3つ目は図書館は町の将来を支える人を育てるところだということです。

**図書館は交流の場。利用をきっかけに  
新たな人と人との結びつきが生まれます。**

現在、古賀の多賀山で図書館・歴史資料館の建設が着々と進んでいるのをご存じですか。今年の6月16日に着工したこの施設は平成12年の秋ごろにオープンする予定です。町という規模だからこそできる、細やかなサービスで皆さんから喜ばれる施設として活動していきたいと考えています。今月はこの図書館・歴史資料館についてもう一度おさらいしてみましょう。

「図書館と住民は育てよう」と言われます。これは住民の声によって、図書館ができ、その図書館が多様な資料を提供し、それを使いこなしながら住民が向上する。さらにその影響を受けて図書館の質もあがっていくことを表した言葉です。つまり、お互いに育てあって、地域が作られていくということなのです。図書館を利用するなかで豊かな創造力がはぐくまれ、町を活性化していくことができるといえるでしょう。

様々な人が訪れる所だから、  
いろいろなサービスを考えています

それでは、水巻町の図書館・歴史資料館で考えられているサービスにはどのようなものがあるのでしょうか。

●子どもへのサービス  
小さいうちから図書館に親しんできた世代が新たな図書館利用者になってくる



## レファレンス・サービス

住民の求める資料を提供する「貸し出し」とともに図書館の基本的な仕事のひとつです。レファレンスとは「参考文献、本などを参照すること」という意味。つまり、仕事や趣味など日常生活の中の疑問や調べたいことの相談に対し、解決するための資料を紹介することを言います。

多くの本を貸し出す中で、読書によって生じた疑問というものが利用者から出されます。このため、図書館では様々な資料を用意します。また、自館で適切な回答ができない場合は大学の図書館や美術館などの専門機関の協力を得て回答に努めます。

## キーワード



## 「図書館」とは建物のことではなく、 情報を住民に提供するための手段のことです。

という考えから見れば、このことは重要  
です。こうしたことから児童用の開架  
スペースのほか、読み聞かせや紙芝居な  
どができるお話を設けています。

### ●青少年へのサービス

多くの人と交流できる機会をつくる  
ということから集いやすく、くつろいだ  
雰囲気を持った場所が必要です。屋外で読  
書ができるテラスや畳敷きの読書コーナ  
ーなどがそれです。また、趣味が多様化  
してこの時期にあわせ、コンピュー  
ターやファッションなど、若い世代のニ  
ーズに対応する雑誌や本を集め、最新の  
情報を提供できるようにします。

### ●高齢者や障害者へのサービス

施設内の段差をなくしたり、机や書架、

カウンターの高さに配慮するなどほもち  
ろんのこと、対面朗読や点字図書案内  
にも対応していきます。

### ●本を貸し出すだけじゃない、 図書館が果たすたくさんの役割

このほかにも図書館全体としてのサー  
ビスがあります。

### ●地域資料、行政資料の整理と提供

書店では手に入れることができない地  
域に関する資料などを整理するほか、交  
流が深まっているオランダに関する資料  
を揃えることにしています。また、広報  
や統計資料、事業報告といった行政資料  
を集めます。これらの資料は一つのコー  
ナーにまとめるなどして、町のことが何

## 図書館・歴史資 料館への期待の 声を聞きました

### 渡辺幸子さん（鯉口団地）



シーンとした場所もあっていいけど、  
お年寄りと話ができるようなふれあいの空間を  
設けてほしいと思います。

本は小説などをよく読む方です。ですから、新し  
い図書館にはそんな本も多ければいいと思います。  
それに、インターネットなどが体験できるコーナ  
ーなどもあると楽しいでしょうね。

私としては、シーンとした場所もあっていいけど、  
共通の話題でお年寄りと話ができるようなふれあ  
いのスペースを設けてほしいです。

また、併設される歴史資料館は町の歴史を詳しく  
知るためのいい機会になるのではないのでしょうか。  
どんなふうになるのが、たのしみになっています。

### ●視聴覚資料の充実

でもわかる情報センターとします。  
ビデオやCD、カセットテープなどの  
視聴覚資料も重要な資料の一つといえま  
す。このような資料を集め、音楽を聞き  
ながら読書ができるAVブースやビデオ  
鑑賞席を設けることで親しみの持てる図  
書館を目指します。

### ●市民の学習・創作活動へのサービス

自主的な学習サークルや趣味のグル  
ープを取り組もうとする創造的な活動を図  
書館は応援しなければなりません。その  
一つとして絵画や工芸品を展示できる町  
民ギャラリーを設けます。また、紙芝居  
や人形劇などを行うボランティアに対す  
る側面的支援も図書館の役割です。

### 「図書館のある暮らし」は地域が 変わる「まちづくりの核」です

さて、図書館がどれだけ住民に利用さ  
れているかを示すものに一年間に貸し出  
しされた資料の冊数があります。人  
口6万人以下の自治体の中で日本  
一の貸し出し冊数を記録し全国  
の注目を集めた苅田町立図書  
館の平成10年度の貸し出し  
総数は六十万三千三百冊で  
した。また、苅田町で  
は「一年間に貸し出し  
た図書を町民が購入  
したとするといくら  
かかるのか」とい  
う計算方法を使っ  
て、図書館の行政  
効果を提示してい  
ます。一九九八年

すてきな  
マスコットを  
考えてネ。

## 図書館・歴史資料館のイメージキャラクター募集

●応募要領 官製ハガキ（1枚に1点）で応募し  
てください。表面に応募者の住所、氏名、年齢、  
性別、電話番号を明記してください。（一人何点で  
も応募できますが、作品は未発表のものに限ります）

●応募締切 平成12年1月20日（木）

●賞品 最優秀賞1人／図書券3万円分  
佳作10人／図書券3千円分

※決定された作品は一部変更されることが  
あるほか、著作権は水巻町に帰属します。

●応募先・問い合わせ 役場図書館・歴史  
資料館準備係 ☎201-4321



の出版年鑑によるとその年の出版物の平  
均単価は二千九百九十二円で年間の貸し  
出し冊数を掛けると十八億円近くになり  
ます。この中から図書館の運営に必要な  
年間経費を引いても十六億円以上とな  
り、それだけの税金や情報といっ  
た形で住民に還元したことになるという  
ものです。ほかにも映画や人形劇など  
様々なサービスが行われているため、還  
元される金額はさらに多くなると考えら  
れます。この背景には「豊富な資料」  
「充実したスタッフ」「徹底した全城サー  
ビスの展開」による裏付けがあるのです。  
水巻町でもこの3つの要素の充実を目  
標として「いつでも、どこでも、だれで  
も、何でも」を念頭においたサービスを  
目指していこうと考えて  
います。

◀例えば、これは苅田町立図書館のマスコットキャラクターです。





## 舞踏会へようこそ

### チャリティーダンスパーティー

11月7日、中央公民館でチャリティーダンスパーティーが催されました。ダンスを楽しみながら、福祉に協力しようといわれているこのパーティー、集まったお金は町社会福祉協議会に寄付されます。

いつもよりおしゃれに磨きがかかった参加者たちは自分の得意な曲が流れはじめると、パートナーを誘ってホールの中央へ。慣れた様子でステップを踏む人たちであふれる会場はまさにダンスホールさながら。ルンバやタンゴなどムードたっぷりの音楽に合わせ、心ゆくまでダンスを楽しんでいたようです。

また、後半はダンス教室の先生と生徒が踊りを披露。優雅な動きと美しい衣装に観客たちからは大きなため息が漏れていました。



## 恩返し の心を 全国に

上原清善さんが町に寄付

11月17日、沖縄県から感謝状の鉄人、上原清善さんが役場を訪れました。戦争で辛うじて生き残った経験を持つ上原さん。戦後は戦友の遺骨を収集していたそうですが、60歳を迎えたときに全国の自治体や学校に寄付を始めました。

「人生で最も大切なものは恩返し」という上原さんは戦友が全国から集まっていたことから戦争で生き残った感謝の気持ちを全国に伝えているそうです。その結果集まった多くの自治体からの感謝状は水巻町で3373枚目となりました。

寄付は国内のほか海外にもおよび、将来、ギネスブックに申請することを目標に今後も全国寄付行脚を続けていくそうです。健康に気を付けてがんばってください。

なお、上原さんの寄付金は水巻南中学校プラスバンドの楽器購入に使わせてもらう予定です。

## お父さんたちも頑張ってます

### 男性料理教室

共働きや一人暮らしの男性が多い現代社会、男性の皆さんに簡単な料理作りに挑戦してもらおうと男性料理教室が11月24日いきいきほーるで開催されました。

この日、腕を振るおうと集まった男性は23歳から76歳までの20人。献立はカレーの照り焼き、肉じゃが、ほうれん草のお浸し、豆腐のみそ汁という和食の基本の4品です。

「退職とともに、家政夫になりました。料理は指を動かすのではけ防止と想像力を養うのに最適。基本をもっと勉強したいですね」と話してくれたのは草野道孝さん（みずほ）。

キッチンと調味料を計ったり、火加減を調節したりと献立表を片手に頑張ったお父さんやおじいちゃんたち。ごちそうになった肉じゃがの味は絶品でしたよ。







## 防犯は日ごと、家ごと、地域ごと

水巻町防犯の日町民大会

11月28日、中央公民館で水巻町防犯の日町民大会が行われました。この日、3人の防犯功労者が表彰を受けた後、水巻南中学校の生徒3人が意見を発表。3年生の吉田哲優くんが「未成年者の犯罪を減らすことがぼくたち未成年者の役目だと思います」と力強く述べてくれました。

後半はアトラクションとして折尾女子短期大学のハンドベルクワイアの演奏や抽選会が行われました。約320人の参加者はイベントを楽しみながら防犯意識を高めていました。



## 思いめぐる秋、慰霊と交流の季節

オランダ慰霊団来町

今年もオランダからの慰霊団が町を訪れました。慰霊と交流を目的に行われているこの訪問も今年で15回を数えます。10月31日、慰霊団の一行は多賀山にある十字架の塔で行われた献花式に参列しました。これは「水巻町十字架の墓標平和と文化を育む会」が毎年主催しているものです。

式では伊左座小学校の生徒たちが用意してきた千羽鶴を祭壇に捧げ、慰霊団の人たちはその様子を目を細めて見つめていました。また、参列者の中には夏にオランダへホームステイ留学した中学生の姿も見られ、世代を超えた交流を一層深めていたようです。

今回町を訪れた一行は、ほとんどの人が初来日ということもあり、町内の小・中学校を訪れたり、町の文化祭を見学したりと滞在スケジュールを存分に楽しんでいました。

## 元気な赤ちゃん

掲載を希望する人は、1歳のお誕生日の前月20日までに役場企画課広報広聴係へ申し込んでください。(毎月4人まで)

### 知花 未璃ちゃん

10年12月1日生まれ(美吉野)  
元気ですくすく育ってね。いつまでも笑顔のかわいい子でいてね。



### 山本 真央ちゃん

10年12月10日生まれ(猪熊)  
そのすてきな笑顔をお忘れず大きくしてください。



### 有田 勇輝くん

10年12月19日生まれ(吉田一)  
毎日お姉ちゃんと元気に遊んでいます。早く歩けるようになりたいよー!



### 藤原 裕基くん

10年12月22日生まれ(頃末南)  
元気いっぱい裕基くん。お姉ちゃんと仲良く遊んでね。



11月27日、中央公民館で2人でおしゃれに音楽会と題されたコンサートが開かれました。出演は斬新でユニークな独自のピアノ演奏で知られるHIROSHIさんと漫画「ベルサイユのばら」でおなじみの池田理代子さんの二人です。自らピアニスターと名乗るHIROSHIさんは片手で「ネコふんじゃった」を、もう一方の手で「犬のおまわりさん」を弾く技を披露。また、今年3月、東京音楽大学を卒業し、声楽家として登場した池田さんの歌声に約450人の聴衆はうっとり。

「池田さんをお呼びしてくれてよかった。ピアノ演奏もおもしろかったです」と話してくれたのは小林美和子さん(鯉川団地)と谷口敦子さん(猪熊)。

舞台の二人は歌や演奏だけでなく軽妙な会話や即興のデッサンで大いに客席をわかせていました。

笑いと感動の華麗なるステージ

二人でおしゃれに音楽会



**懐資料ファイル**

このコーナーでは、水巻中学校に保存してある町の昔をしのばせてくれる貴重な資料の数々を紹介いたします。

File No 33



**名称** 騰写版

ろう紙に鉄筆で書いたり、タイプライターで打ったりしたものを原板とし、印刷インキで刷る、簡便な印刷機。「ガリ版」「孔版」などとも呼ばれていた。

**新刊案内**

- はやぶさ新八郎10巻 (著/平岩弓枝)
- あの金で何が買えたかバブルファンタジー (著/村上龍)
- ボーダーライン (著/真保裕一)
- 気がぬする子どもたち (著/平井信義)
- 巷説百物語 (著/京極夏彦)
- 風来坊シリーズ①~③ (著/川端誠)
- いぬはてんごくで... (著/シンシア・アイライト)
- さとりくん (著/五味太郎)

**今月のお勧めの一冊**

十四歳漂流

薄井ゆうじ/著

少年たちは年に一度、その路地に踏み入る。路筋を懲らしめるために…。「路筋退治」など、大人の世界と出会い、悲しみに耐える少年たちの心のふるえを鮮やかに伝えるファンタジックな世界に描く12話。



(中央公民館図書室)

**BOOK INFORMATION 「私の読んだ本」⑤**

「ぼくらの大脱走」を読んで

作●宗田理

伊左座小学校6年 蔵富文景ちゃん

「ぼくらの大脱走」には大人の無責任さやベットのようにつかわれる子どもたちが描かれています。

この物語のあらすじは、反発する麻衣を父親は収容施設に捨ててしまいます。そこでは人を人としてあつかってくれません。たえきれなくなった麻衣は中学時代の友人に助けを求めます。麻衣たちを助けるため知恵と勇気をふりしぼり、麻衣たちを救い出しました。しかし、麻衣たちの帰る場所はないのです。最後に英治は「おれたちのやったこと意味あったかな」と疑問を残しています。

あとがきで、「悪い物、汚い物、邪魔になる物は排除してしまい、健全者だけの社会をつくらうとする。しかし、こんな社会が健全であろうか。快適であろうか。健全者とは一体なんだろう。もっとおおらかで、もっと優しい社会。それがぼくらの社会なのだ」と作者は書いていました。私たちは今の社会を見直していかなければならないのかもしれない。

ベットでもかわいい時はかわいがられ、かわいくなると捨てられ、最後には処理されてしまいます。このことは、「ぼくらの大脱走」と同じことが言えると思います。

●ドリーム子供弦楽合奏団



演奏活動を通して、子どもたちもお客さんも大きな感動を得ています。

- 音楽を通じた多くの人ととの交流で豊かな心を育むこと、そして地域社会の文化向上を図ることを目的に、今年の2月に結成しました。敬老の日に開いた県立速賀病院でのコンサートをはじめ、各種施設でのボランティア慰問演奏活動は、子どもたちもお客さんたちも大きな感動を得ているところです。
- 現在、幼稚園児から高校生まで20人の団員が来年1月のコンサートへ向け、バイオリンとチェロの練習に励んでいます。
- 団では、幼児から中学生までの仲間を募集しています。初心者でも大丈夫。一度練習をのぞいてみませんか。
- 練習日 毎月二回
- ところ 中央公民館・いきいきほーる
- 連絡先

**広報ふらざ**

各コーナーに出てくれる人を募集しています。自薦、他薦は問いません。ふるって応募ください。●問い合わせ・役場広報広聴係 ☎201局4321番へ

**図書室 だより**





町の嘱託職員、ラルフ・シュリオックさんに町の暮らしの中で思ったことや国際化について感じていること、町の人々とのふれあいのことなどを話してもらいます。



## It's a Water Life

イツ・ア・みずまきライフ



### 21世紀の予言

#### Predictions for the 21st century

一九九九年の七月、ビビっていなかった？ノストラダムスの大予言が当たっていたら、「空からの恐怖」によって地球がもう、トースト状態になっているはずだ。日本中のメディアが大騒ぎしたが、結局何もなかった。何だ、ノストラダムスはもうそつぎだったのか。それとも、ただの変なおじさんだったのか。どっちにしろ、彼の大ミスが許されるなら、誰でも、目の前にある21世紀の出来事を予言する資格があるじゃない。そこで、お待ちかね、ラルフ先生の21世紀大予言だ。

まず、21世紀の科学界がどんどん進歩し、ヒトの寿命がどんどん延びていくが、それはいいことばかりではない。遺伝子の組み替え実験によって、小柳るみ子が百四十五歳まで生きる記録を残す。しかし、百二十歳の誕生日を記念する、彼女の写真はやはり売れず。

さらに、ヒト・ゲノム計画のおかげで、ヒトのDNAが完全に分析され、人間のほとんどの謎が解明される。しかし、科学の最大の謎、マイケル・ジャクソンがまだまだ解明されない。

21世紀では、環境問題はますます深刻になる。日本全国がゴミにおおわれ、緊急対策として政府はビニール袋、ペットボトル、発泡スチロール



## 職場訪問 57

## 頑張ってます！

町内で頑張っている若い人を紹介するコーナーです

子どもたちが、夢に向けて決めた志望校に合格することが何よりもうれしいことです。人間的に信頼される講師になりたいですね。



#### プロフィール

奥村有紀さん（八幡西区）  
昭和49年8月16日生まれ、25歳、  
血液型B型／獅子座  
九大進学ゼミ水巻校

#### ●この仕事についたきっかけは。

学生のころ、塾の講師や家庭教師などのアルバイトをしていたので、迷わずにこの職業に就きました。また、学校だと一人ひとりに満足いく指導ができるか疑問に思っていたことも塾を選んだ理由のひとつかもしれません。現在、国語と英語を担当していて、20人の子どもたちに教えています。

#### ●やりがいを感じるのはどんなときですか。

子どもたちが志望校に合格することが何よりですね。でも、それだけではなく、水巻の子どもたちは本当に素直で、毎日の授業で生徒と接することが、とても楽しいんです。卒業した後でも、新しい制服を着て会いに来てくれる子もいるんですよ。

#### ●ふだん気を付けていることはありますか。

やはり、ふだんの健康管理です。受験生は今、風邪をひいたら大変。そのことを言う前に、自分が徹底できていないと生徒たちに迷惑をかけますからね。

#### ●趣味は何ですか。

趣味は旅行です。年に何回かいろいろと旅しています。今度は鎌倉へ一人旅したいと考えています。でも、これから受験シーズンが終わる3月までは無理ですね。

#### ●目標をきかせてください。

今の時点では、受験生全員が志望校に合格してくれることです。志望校は偏差値に左右されるのではなく、その子の将来の夢や目標を達成させるためには何が重要かというところから一緒に考えます。結構、みんな具体的な将来の夢があるんですよ。

色々な面でみんなから人間的に信頼してもらえるような講師になれたらいいと思っています。



町の基本健診を受けた人のうち、  
糖尿病（疑いを含む）だった人の割合



健診を受けた皆さん、あなたは結果を受け取ったからどのような行動をとりましたか。  
病院に行った人や何もしなかった人など様々でしょうが、健診は結果を理解し、日常生活にいかしてこそ本来の意味があるのです。特に糖尿病は一度かかってしまうと完全に治すことは困難です。しかも、自覚症状が乏しいため、つ

いほつたらかしにしてしまい、合併症をおこしてしまうこともまれではありません。もう一度、お手元の健診結果表を見直してみてください。  
今後も町では健康づくり、特に糖尿病の予防に力を入れていこうと考えています。次回はこの糖尿病予防教室の様子や参加者の感想などを紹介します。

糖尿病は死亡原因の第10位ですが、脳卒中や心臓病の危険因子となることが知られています。また、視力障害や腎臓障害などの合併症による生活の質の低下も重大な問題になっています。  
水巻町でも糖尿病(疑いを含む)の人が年々増えてきています。そこで、健康推進係では今後増えつづける糖尿病を未然に防ぎ、健康な体づくりをすすめるため9月に

糖尿病予防教室を開きました。対象者は町の集団健康診査を受けた人の中で老人保健法から見た基本健康診査判定基準による糖尿病予備軍のうち、65歳未満の病院にかかっていない人です。該当する百十二人に案内を出したところ、二十七人が受講しました。  
糖尿病予備軍から糖尿病に移行しないことと、今までの生活を改善することを目的としたこの教室

参加者たちは「案内が来たときは驚いたが、よい機会なので勉強しようと思った」と、とても前向きな考えで参加している人が多く、参加率は毎回ほぼ百パーセント。回を重ねるごとにその表情がいきいきと変化していききました。

# 糖尿病予防教室



## 増え続ける糖尿病。まずは、生活の改善から

は講義と実技を交え、4回のコースで行われました。また、講義を受けるだけではなく、参加者同士意見交換しながら、自分のこれまでの生活を見直していくグループワークも行いました。

こんにちはは保健婦です

合併症がコワイ糖尿病は自己コントロールが肝心。健診結果をいかして、生活習慣を見直しましょ。



1



## 国民年金 アラカルト

# 知っていますか？ 第1号被保険者の 独自給付



国民年金の第1号被保険者(学生や農業・漁業、自営業などの人とその家族)には老齢・障害・遺族基礎年金以外に独自の給付として「付加年金」「寡婦年金」「死亡一時金」の3つがあります。

問い合わせ●役場国民年金係 ☎201-4321

### 付加年金

定額の保険料に月額400円の付加保険料を上乗せして納めると将来の年金額に付加年金が加算されます。

●200円×付加保険料納付済月数

### 寡婦年金

老齢基礎年金を受ける資格のある夫が年金を受けずに亡くなった場合、その妻(婚姻期間が10年以上)に60歳から65歳になるまでの間、支給されます。

●夫が受けるはずだった老齢基礎年金額の4分の3

### 死亡一時金

国民年金保険料を3年以上納めた人が年金を受けずに亡くなり、その遺族が遺族年金を受けられない場合に支給されます。

●保険料納付済月数によって12万円～32万円





# がんばった人にマル

敢称略



11●23

## 水巻ビーチボールバレー 西日本大会

町民体育館  
参加者322人

- 男子①ファミリー（水巻町）②エムツークラブ（須恵町）
- 女子A①ドラゴンボール（水巻町）②フレンドシップ（春日市）
- 女子B①セクシャルズ（水巻町）②レッドビッキーズ（水巻町）
- 女子C①さくらクラブ（春日市）②イエロービッキーズ（水巻町）
- 女子D①ビーチナッツB（宮田町）②アスターズ（遠賀町）

10●31

## 空手道スポーツ少年団 演武会

武道館  
参加者15人

- ①上田諒②矢羽田達也③大平正敏

10●31

## 水巻オープンテニス大会

テニスコート  
参加者64人

- 男子ダブルス①田代匡史・山本悟②諫山智洋・山田正明③河崎博行・水田成人
- 女子ダブルス①清村恭子・藤田由美子②福元志津・平川千代乃③藤田信子・三好マサ子

11●19

## ゲートボール 選手権大会

唐熊ゲートボール場  
参加者28人

- ①埴末チーム②吉田チーム

11●14

## ママさんバレーボール 選手権大会

町民体育館  
参加者68人

- ①猪熊ママ②伊左座クラブ

11●7

## 公民館対抗少女 バスケットボール大会

町民体育館  
参加者94人

- ①宮尾台A②宮尾台B



# I LOVE 国保

アイラブ



忘れていませんが

## 国保の届け出は14日以内に...

国民健康保険に入ったり、やめたりしたとき、また、家族に異動があるときには、必ず14日以内に届け出をしなければいけません。この届け出が遅れると不都合なことが生じることがあります。

### 国保に加入するとき

▼必要なもの

- ほかの市町村から転入してきたとき 印鑑・転出証明書
- 職場の健康保険をやめたとき 印鑑 職場の健康保険をやめた証明書
- 子どもが生まれたとき 印鑑・保険証
- 生活保護を受けなくなったとき 印鑑・保護廃止通知書

### 国保をやめるとき

▼必要なもの

- ほかの市町村へ転出するとき 印鑑・保険証
- 職場の健康保険に加入するとき 印鑑・国保と職場の保険証
- 生活保護を受けるとき 印鑑・保険証・保護開始通知書
- 死亡したとき 印鑑・保険証 死亡を証明するもの

### そのほかのとき

▼必要なもの

- 同じ市町村の中で住所が変わったとき 印鑑・保険証
- 世帯主が変わったとき、世帯が分かれたり、一緒になったとき 印鑑・保険証
- 保険証の内容を訂正するとき 印鑑・保険証
- 修学や出稼ぎなどのため必要なとき 印鑑・保険証 在学証明書など
- 保険証を紛失したとき 印鑑・写真のついた身分証明書（運転免許証、パスポート）など

問い合わせ●役場保険医療係 ☎201-4321



# おめでとう



## 421人を祝います

# 成人式

### ●成人式の対象者を調査しています。

会場のあちこちで再会を喜ぶ歓声が起こる成人式。教育委員会では、来年1月10日に行われる成人式の対象者を調査しています。新成人に該当するのは昭和54年4月2日から昭和55年4月1日までに生まれた人です。

この名簿は11月1日現在の住民票をもとに作成されています。名前が載っていない人、名前に間違いなどがある人は、中央公民館（☎201局0401番）までご連絡ください。なお、成人式には就学や就職のため町外に住んでいる人も参加できます。出席を希望する人は申し出てください。

### 成人式の対象者名簿

あなたの名前、ありますか？（敬称略）





今年の成人式のスナップです



## みんなで祝う成人式

- とき 平成12年1月10日(月)  
午前9時30分受付/午前10時開式
  - ところ 中央公民館
- ※対象者には12月14日ごろに案内をさしあげます。成人式当日にお持ちください。





# 年末年始の事務



年末年始の役場の業務と公共施設は、次の期間お休みです。ご用のある人は早めに済ませてください。

## ●役場の事務

12月29日から1月3日まで

## ●中央公民館・南部公民館

12月29日から1月3日まで

※会議室などの利用は12月26日まで

## ●いきいきほーる

12月28日から1月4日まで

※会議室などの利用は12月27日まで

## ●総合運動公園

12月28日から1月4日まで

## ●障害者福祉センター

12月28日から1月4日まで

## ●えぶり山荘

12月26日から1月4日まで

## ●福祉ゆめあいバス

12月26日から1月4日まで

コンピュータ西暦二〇〇〇年問題について、町が保有するシステム・機器に関するものは、プログラムの改善、模擬テストを実施し、対応を完了しています。また、金



コンピュータ西暦二〇〇〇年問題は身近な問題です  
企画課企画係

通商産業省では工業統計調査および石油等消費構造統計調査を毎

## 産業課商工振興係

製造事業所の皆さん、今年も統計調査にご協力を

▽電気 九州電力折尾営業所 ☎691局3831番

▽都市ガス 西部ガス北九州西支店 ☎591局6600番

▽電話 NTT ☎113番

※関係事業者の問い合わせ先は次のとおりです。

●問い合わせ 水巻町コンピュータ西暦二〇〇〇年問題対策本部 (役員企画課企画係)

●問い合わせ 産業課商工振興係

●問い合わせ 産業課農政係

最近、吉田本村地区の山や山沿いの畑にイノシシが出没し、農作物などを荒らしています。今後もイノシシによる被害が考えられますので、山沿いに畑を持っている人は、防護さくを設置するなど自己防衛をしてください。なお、猟期は2月15日までとなっております。危険ですので、山に入るときは十分に注意してください。

●問い合わせ 役場農政係

# くらしの情報

Living Information



## お問い合わせは

水巻町役場	201-4321
fax	201-4423
中央公民館	201-0401
fax	201-0411
南部公民館	202-2472
総合運動公園内	
(スポーツ振興係)	201-4000
(テニスコート)	201-5757
町民体育館	201-3936
えぶり山荘	202-6230
福祉センター	201-0794
いきいきほーる内	
(健康対策課)	202-3212
fax	202-3621
(社会福祉協議会)	202-3700
fax	202-3708

## 就学が困難な人に教育費を援助します

学校教育課学校教育係

町内の小・中学校に在籍する人で、経済的な理由で就学が困難な場合は、平成11年度の教育費の援助を受けることができます。

### ●対象

①生活保護法による教育扶助を受けていない人

②生活保護法に定められた要保護者と同程度に困窮している人

③特に補助の必要があると認められる人

※同時受け付けていますが、すでに平成11年度の教育費の援助を受けている人は、改めて申請する必要はありません。

●必要な書類 役場教育委員会に用意している申請書に次の書類を添えて申請してください。

▽会社勤めの人 平成10年分の給与所得の源泉徴収票または平成10年分住民税及び所得税確定申告書の写し

▽自営業などの人 平成10年分住民税確定申告書の写し

※所得により就学援助は決定されますので、所得を証明する書類が未添付の場合には申請を受け付けることができません。

※前年に認定されている人でも、毎年、申請が必要です。

●申請・問い合わせ 役場教育委員会学校教育係

## クリスマスファンタジア



子と母の読書会を開きます。絵本のような夢の世界へ一緒に行ってみませんか。

- とき 12月12日(日)午後2時から
- ところ 中央公民館大ホール
- 出演 ハーモニック・ラズベリー、コーラスひまわり、ピノキオ文庫、のぞみ野たまこっこの会、おはなしポケット
- 参加費 300円(プレゼント代)
- 問い合わせ 中央公民館

年12月31日現在で行っています。工業統計調査は製造業を営む事業所を対象にその事業実態を調査します。また、石油等消費構造統計調査は従業員30人以上の製造事業所を対象とし、石油などの消費実態の調査を目的としています。

12月から1月にかけて調査員がお伺いしますので、ご協力をお願いします。

●問い合わせ 産業課商工振興係

●問い合わせ 産業課農政係

●問い合わせ 役場農政係

●問い合わせ 産業課商工振興係

●問い合わせ 産業課農政係

●問い合わせ 役場農政係

●問い合わせ 役場農政係



## 自転車こぎで日ごろの健康づくり始めませんか

健康対策課健康推進係

●とき 平成12年1月12日(水) 午前9時30分～正午

●ところ いきいきほーる

●内容 運動指導員が自転車エルゴメーターの使い方と運動についてお話しします。

●定員 15人(先着順)

●申し込み 12月13日(月)から電話で受け付けます。いきいきほーる健康推進係に申し込んでください。

※一度講習を受講すると、その後は継続して利用できます。

●問い合わせ いきいきほーる健康推進係

## 新築県営住宅(特定目的住宅)の入居者を募集しています

健康対策課ふれあい係

●団地名/募集戸数

▽小森野団地(久留米市) 車イス対応/2戸、母子老人身障対応/2戸

▽川子団地(須恵町) 母子老人身障対応/4戸

▽高坊団地(小倉北区) 車イス対応/2戸

▽花園団地(久留米市) 車イス対応/2戸

▽東領団地(福岡市) 母子老人身障対応/4戸

▽尾倉団地(菊田町) 母子老人

身障対応/2戸

●入居資格

①母子世帯の人

②老人世帯の人

③心身障害者世帯の人

④車イス対応住宅を希望する人(常時、車イスを利用している人に限ります)

※詳しくは、ふれあい係にお問い合わせください。

●申込期限 12月17日(金)

●申し込み・問い合わせ いきいきほーるふれあい係

## お年寄りや子どもたちを交通事故から守りましょう

北九州市交通局

12月10日から1月10日まで、全国一斉に年末年始の交通安全運動が実施されます。市営バスでは、車内の事故を防止するため、皆さんのご協力をお願いしています。

▽バスが止まるまで、下がってお待ちください。

▽駆け込み乗車は、しないでください。

▽バスの直前直後の横断はしないでください。

▽お年寄りや体の不自由な人に席を譲ってください。

▽進行中に車内を移動せずに吊り輪や手すりをお持ちください。

## お正月休みも安心 休日診療当番の歯医者さん

速賀歯科医師会

●当番医

▽12月29日(水) 森山歯科医院

▽12月30日(木) 野中歯科医院

▽12月31日(金) 茂山歯科医院

▽1月1日(土) 宮口歯科医院

(中間市) ☎243局5055番

▽1月2日(日) くまがい歯科

医院(岡垣町) ☎283局2112番

▽1月3日(月) 前原歯科医院(中間市) ☎245局1250番

●診療時間 午前10時～午後5時

※受診する人は、事前に該当医院にお問い合わせください。



## 風を切って走ろう 県民マラソン参加者募集

出福岡県青少年育成県民会議

スポーツを通して心の豊かな青少年を育成するための大会です。

●とき 平成12年2月20日(日) 午前10時から(受付は午前8時30分～9時50分)

●ところ 福岡市中央区大濠公園

●種目 小学一年生の部からオープン参加の部まで男女各部を用意しています。

●参加費 千円(小・中・高校生は七百円)

●申込方法 申込書に必要事項を記入し、大会参加費と自分の住所と氏名を記入した官製ハガキを同封して申し込んでください。郵便の場合は郵便定額小為替で申し込んでください。

●申込期限 平成12年1月28日(金) 必着

●申し込み・問い合わせ 出福岡県青少年育成県民会議(〒812-0054福岡市東区馬出4-10-1) ☎(092) 641局8713番へ

## 年末年始のし尿とゴミの収集にご注意



年末年始のし尿、ゴミの収集は、次の期間は休みますので、ご注意ください。

【し尿の収集】

●収集しない期間 12月29日(水) 午後～平成12年1月3日(月)

※正月の来客などのため、年末の臨時収集を希望する家庭は、役場生活環境課環境衛生係まで早めに申し込んでください。

●申込期限 12月21日(火)

【ゴミの収集】

●収集しない期間 12月31日(金)～平成12年1月3日(月)

※年末年始のゴミ収集はゴミカレンダーで確認してください。

●自己搬入受付期限 12月30日(木) 午前11時30分

※ゴミの搬入証明書の発行は12月28日(火) 午後5時までです。役場環境衛生係で手続きをしてください。

※岡垣清掃センターの受付時間は、午前8時30分から11時30分まで(犬・猫などの小動物の死体搬入の受入時間は午前8時30分から10時30分までです)

●問い合わせ 役場環境衛生係

受けてホッとひと安心

## 訪問診査



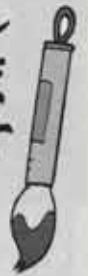
ご家庭を訪問して健康診査を行います。

●対象 在宅で寝たきりの状態またはそれに準ずる人

●申し込み・問い合わせ いきいきほーる健康推進係



# 水巻町青少年 読書大会を開催します



- とき 平成12年1月23日  
(日) 午前10時から(9時受付)
- ところ 中央公民館
- 用紙規格 公民館所定の半紙  
判とします。
- 申込期限 平成12年1月11日  
(火) 午後5時
- 申し込み・問い合わせ 中央  
公民館

## 課題

- ▽小学一年生 「まち」
  - ▽小学二年生 「そら」
  - ▽小学三年生 「小川」
  - ▽小学四年生 「文化」
  - ▽小学五年生 「青空」
  - ▽小学六年生 「美術」
  - ▽中学一年生 「美化運動」
  - ▽中学二・三年生 「郷土発展」
- ※全学年とも楷書です。

私たちのふるさと水巻で  
一緒に初日の出を見ませんか

水巻町商工会



私たちが生活している水巻町で  
西暦二〇〇〇年の初日の出を一緒  
に見ませんか。

- とき 平成12年1月1日(土)  
※日の出の時刻は午前7時30分  
からです。
- ところ 明神ヶ辻山自然公園  
(頃末北)
- 問い合わせ 水巻町商工会 ☎2

01局7551番へ  
年末年始はお休みです  
犬猫の引き取りと捕獲業務

遠賀保健所

- 犬の捕獲業務 12月17日(金)  
まで(緊急の場合を除く)
- 犬猫の引き取り 12月22日(水)  
まで

※平成12年1月4日(火)から通  
常業務を開始します。

- 問い合わせ 遠賀保健所 ☎20  
1局4161番へ

お裁縫の好きな人  
一緒に作ってみませんか

水巻吉田保育園

- とき 12月18日(土) 午後1  
時~4時30分
- 来年の干支「辰」を作ります。  
友だちや近所の人と一緒に参加し  
ませんか。

## 要介護認定申請を 忘れていませんか



平成12年4月1日から施  
行される介護保険のサー  
ビスを利用するには、要介護  
認定の申請が必要です。た  
だし、来年4月1日からサ  
ービスを受けるためには、事前に要介護認定  
を受ける必要があります。これを準備介護認定  
と言い、現在、申請を受け付けています。

また、申請して認定されると、介護サー  
ビス計画を作る必要がありますので、申請は早  
めに行って、平成12年4月からスムーズにサ  
ービスが受けられるようにしましょう。

- 準備介護認定のポイント
- ▷当初の申請時点では、被保険者証がありません。
- ▷申請から認定結果の通知までには、原則30日  
以内に行うことになっていますが、この期間  
中は30日を超えることがあります。
- ▷認定結果などの情報を記入した被保険者証  
は、平成12年1月以降に郵送します。

- 対象者
- ①65歳以上の高齢者のうち、寝たきりや痴呆  
などで介護の必要がある人
- ②40~64歳までの人で、特定の15種類の病  
気に該当する人
- ※①、②に該当する人で、介護保険の対象とな  
るサービスを現在利用している人又は今後  
利用する希望のある人が対象になります。
- 申請・問い合わせ 役場福祉課介護保険担当

あなたの捨てたゴミが  
海を汚しているかも

県水産林務部漁政課

海がゴミで汚れています。私た  
ちが何気なく捨てたゴミが川を流  
れ、海を汚すことになるのです。  
しかし、私たちの心で海をきれい  
にすることもできます。美しい海  
を次の世代に送るために、皆さん  
のご協力をお願いします。

- 問い合わせ 県水産林務部漁政  
課 ☎(092) 643局355

愛のおくりもの  
ありがとうございました

町社会福祉協議会

- 一般寄付として
- 水巻あとびっ子の子の会 様
- チャリティイグダンスパーティー  
実行委員会 高橋 恵司様
- 水巻短歌会 田中 秀樹様
- 水巻町女性の輪33れんげ草 様
- 香典返しとして
- 二東 故・栗原テル子様
- 高松 故・立山ハツエ様
- 添田町 故・山口 初義様
- 二東 故・犬童 直美様
- 立屋敷 故・西野 典貴様
- 吉田西 故・中山マツエ様
- 吉田団地 故・永山 誠一様
- 二東 故・宇藤 勝 様
- 頃末北 故・石松八千代様
- 立屋敷 故・入江 ツヤ様
- 猪熊 故・富松 権作様
- 頃末南 故・今村 光雄様
- 吉田南 故・藤野 英香様
- 吉田東 故・河野フジ子様
- 吉田南 故・廣田 保 様
- 猪熊 故・塚本タエノ様
- 頃末北 故・石松淳六朗様
- 立屋敷 故・入江 ツヤ様
- 猪熊 故・富松 権作様
- 頃末南 故・今村 光雄様
- 吉田南 故・藤野 春夫様
- 吉田東 故・河野竹次郎様
- 吉田南 故・廣田 保 様
- 猪熊 故・塚本タエノ様



# 所得税の **還付申告相談** はこちらへ

平成11年分所得税の還付申告は下記の日程と場所で行われます。2月16日から始まる確定申告の時期は大変混雑しますので、還付のみの申告の人は、なるべくこの期間をご利用ください。

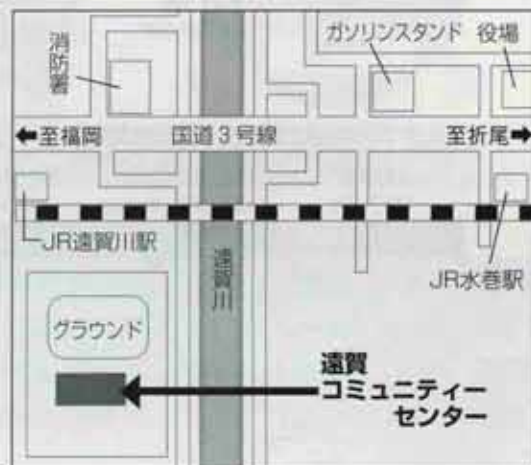
●期間 平成12年1月31日(月)～2月7日(月)

※土曜日、日曜日および2月2日(水)はお休みです。

●時間 ▷午前9時30分～11時30分

▷午後1時～3時30分

●会場 遠賀コミュニティーセンター(遠賀町広渡23-6 ☎293-6525)



## ●対象者

次の人は確定申告をすると源泉徴収された所得税が還付されることがあります。

- ①多額の医療費を払った人 → 医療費控除を参照
- ②住宅をローンで取得した人(新築・増築など) → 住宅借入金等特別控除を参照
- ③災害を受けた人(風水害・火災・盗難など) → 雑損控除を参照
- ④年金所得者で源泉徴収されている人
- ⑤年の途中で退職した人で源泉徴収され、年末調整を受けてない人

## ●持参していただくもの

- ①平成11年分給与所得の源泉徴収票
  - ②平成11年分公的年金の源泉徴収票
  - ③国民年金・国民健康保険・その他健康保険の納入証明書
  - ④生命保険・損害保険の支払証明書
  - ⑤印鑑
  - ⑥還付金振込先の口座番号(本人名義の口座のみ)
- ※医療費控除・住宅借入金等特別控除・雑損控除を受ける人は上記以外にも必要な書類がありますので、事前にお問い合わせください。
- ※書類に不備があると受け付けることができません。

## 住宅借入金等特別控除

平成11年中に住宅を新築、購入又は増改築し居住している人で、金融機関や住宅公庫のローンを利用している人は、住宅借入金等特別控除を受けることができます。平成11、12年に居住し始めた場合は15年間控除を受けることができ、敷地に対する借入金も控除の対象となります。

※控除を受けるためには、様々な条件がありますので、詳細については事前にお問い合わせください。

### ●必要なもの

▷住民票の写し▷家屋の登記簿謄本▷借入金の年末残高証明書▷請負契約書、売買契約書▷増改築等工事証明書、建築確認通知書

※敷地に対するローンの控除も受ける場合は、敷地の登記簿謄本及び分譲契約書など

## 雑損控除

災害や盗難による損失が控除の対象となります。ただし、生活に必要な資産の損失に限ります。損失の金額が総所得の10%以上(災害関連支出は5万円以上)でなければ、控除の対象になりません。

### ●必要なもの

▷損失額の明細書と領収書  
▷保険金等で補てんされた金額の明細書

## 医療費控除

平成11年中に支払った医療費が一定額(10万円又は所得の5%のどちらか少ない金額)以上ある場合は、医療費控除を受けることができます。ただし、生命保険や健康保険から補てんを受けた金額を差し引きした実質の支払医療費のみが対象となります。



美容や健康増進が目的のもの(美容整形、人間ドックなど)は医療費控除の対象にはなりません。

### ●必要なもの

- ▷医療費の領収証(領収の日付が平成11年1月1日～12月31日のもの)
  - ▷補てんされた金額が分かる書類
  - ▷おむつ使用証明書(医師の証明、寝たきりの患者のおむつ代を計上しているとき)
- ※領収証は事前に集計しておいてください。

お問い合わせは  
**若松税務署 ☎761-2536まで**





# 遠賀郡の合併を考えよう

## ●遠賀郡4町の財政状況の推移その1●

遠賀郡4町の財政状況の推移

	決算額 (百万円)		積立金現在高 (百万円) [預貯金]		地方債現在高 (百万円) [借入金]		財政力指数 [健全収入の指数]		経常収支比率 (%)		公債費比率 (%)	
	8年度	9年度	8年度	9年度	8年度	9年度	8年度	9年度	8年度	9年度	8年度	9年度
水巻町	9,318	9,142	2,830	2,576	7,063	7,179	0.46	0.45	79.0	76.5	9.8	9.9
芦屋町	9,244	10,568	20,312	19,784	2,043	2,934	0.36	0.36	97.3	94.6	3.0	3.3
岡垣町	8,550	7,459	5,261	5,706	5,202	4,993	0.47	0.47	72.9	71.2	10.5	10.9
遠賀町	7,375	7,023	6,102	6,302	3,823	4,134	0.48	0.50	74.7	72.8	10.5	6.9

表の項目の語句は「広報みづまき平成10年8月10日号」のこのコーナーで解説しています。あわせてご覧ください。

合併に向けての協議が進められている遠賀郡4町。それぞれの町の財政状況はどのようになっていっているのでしょうか。今回は4つの町の平成8年度と平成9年度の財政状況を項目別に比較しながら、その内容を検討していきます。

### ●決算額

各町の普通会計決算額の推移は、それぞれの町の年度ごとの建設事業費などの増減によって異なり、遠賀町の70億円から芦屋町の106億円までの範囲で推移しています。

### ●積立金現在高

積立金は最低の水巻町の26億円から最高の芦屋町の198億円まで大きな差があります。中でも4町で最も財政運営が苦しい水巻町は芦屋町の13割、遠賀町の40割、岡垣町の45割程度しか積立金がありません。しかし、芦屋町には競艇事業にしか使えない基金がおよそ五割含まれているため、財政調整基金という自由に使える積立金は芦屋町が18億円、岡垣町と水巻町が13億円、遠賀町が11億円と大きな差はありません。

### ●地方債現在高

地方債現在高(借入金)も最低の芦屋町の29億円から最高の水巻町の72億円と大きな開きがあり、特に水巻町は芦屋町の二・四倍の借入れを行っています。しかし、平成8年度と9年度の地方債現在高を比較すると水巻町が1億円増、遠賀町が3億円増、岡垣町が2億円減、芦屋町が約9億円の借入れ増となっています。このように芦屋町は借入金の

増加傾向が見られるため、今後の地方債の借入れ額は遠賀町・岡垣町と同程度になると考えられます。

安定した収入の割合が低い遠賀郡4町。将来の健全な財政運営が問われます。

### ●財政力指数

町の財政力を表す財政力指数は芦屋町が最低の0.36で、遠賀町が最高の0.50となっています。これは各々の町が一年間に必要とする標準的な財政需要に対し、税収入などの安定的な収入の割合が非常に低いことを物語っており、4町共に将来の健全な財政運営への試練が問われています。

### ●経常収支比率

経常収支比率は8年度に比べ、9年度は4町とも下がっています。良好な財政運営を行うには70割程度が望ましいと言われ、芦屋町を除く3町はいずれも70割台です。しかし、水巻町の場合、数値が下がっているのは平成8年度に追加した下水道事業などにかかわる国からの補助金が9年度に収入された影響であり、厳しい状況に直面していることは明らかです。

### ●公債費比率

最後に公債費比率は芦屋町が最低の33割、岡垣町の10割が最高となっています。これは4町とも従来から極力、起債(借金)に頼らず、起債を抑制して各種事業に取り組んだ姿勢が表れているものです。

このコーナーでは遠賀郡4町合併に関する皆さんからの質問を受け付けています。

●応募要領 八ガキに質問内容、住所、氏名、年齢、電話番号を記入して〒807-8501 役場広報広聴係までお寄せください。



■もうすぐ、おせちの季節です。毎年この季節、慌ただしく定番料理を作っています。さて、「男性料理教室」の取材に行つて感じたこと。この数日、女性である私は毎日の料理を「慣れ」で作っていたようで、和食の基本から学ぶ姿勢を目にして再度心を込めて台所に立つてみようと思えます。

▼先日、久しぶりに電話で話した友人から「編集後記」の様子がわかるよと言われ、書くこと、伝えることの大事さを知りました。携帯電話が普及し、手紙を書くことの少なくなった昨今、せめて年賀状だけは心を込めて書かなければ...。なつて、つい自分自身に甘くなってしまっています。(古賀)

■寝言って意味があるのでしょうか。私の中でそんな疑問が生じたのです。

先日、胃腸の弱い私は夜中の2時過ぎにトイレに行くことと目を覚ました。すると、横で寝ていた妻が大きくハッキリとこう言ったのです。「カニオトシ」。一瞬、起きてるのかなあと、思い、「なに？」と聞きながらおしとみると彼女は今度は「アイワ」と答えました。目はつぶったままで、意味不明の言葉とともにトイレに入った私は、おかしくて夜中のトイレのなかで一人でクスクス笑っていました。この言葉の意味と彼女の精神状態が分かる人は、ぜひ教えてください。(大黒)

この広報紙は再生紙を使用しています。

