

# 広報 みずまき

'99 **11** 月号

MIZUMAKI

No.769

●大人も子どもも神代の世界へ引き込まれていきます。  
(鷹見神社の筑前御殿神楽)



枯葉舞う秋。  
稚児が舞い降り、  
神楽も舞った



●きれいな衣装を身にまどって、ちょっぴりおすまし顔  
(貴船神社の稚児行列)

秋の風が心地よく感じられた10月、町内各々の神社では、秋まつりが行われ、多くの人がさわいました。

9日には神秘的な雰囲気漂う鷹見神社(熊)で筑前御殿神楽が舞われました。

また、貴船神社(吉田二)では、24日に稚児行列が行われ、少し緊張した様子の93人の子もたちか地区を練り歩きました。

水巻町中央公民館



# 知ってる？町の文化財

毎日、何げなく生活している私たちの水巻町。この町にたくさんさんの文化財が存在していることをご存じですか。今回は、町が指定したものを中心に町の文化財のいくつかを紙面で紹介します。

※これらの文化財の一部は、平成12年度にオープンする歴史資料館で見ることができます。お楽しみに。

## 遠賀川式土器（壺）

町指定第1号有形文化財・考古資料  
平成7年11月1日指定

立屋敷遺跡で発見された弥生時代前期（紀元前3世紀）の土器。遠賀川式土器は、日本各地の稲作農耕の開始期に出現しており、米づくりと深い関わりをもっていることで、学会で注目されてきた。



所在地 水巻町役場（頃末北）  
●口径 23.0cm ●底径 10.0cm  
●器高 39.0cm ●胴部最大径 35.5cm



### 立屋敷遺跡

遠賀川の中州で発見された学史に残る重要な遺跡。これまで、弥生式土器をはじめ、建物の柱の跡や石斧、木製農具などが出土している。平成6年にはドングリを貯蔵した穴が発見された。川底に存在しているので、ふだんは見ることができない。

もくぞうこまいぬ

## 木造狛犬

町指定第2号有形文化財・彫刻  
平成10年3月26日指定

阿形像（左）

●像高 51.0cm  
●体長 56.1cm

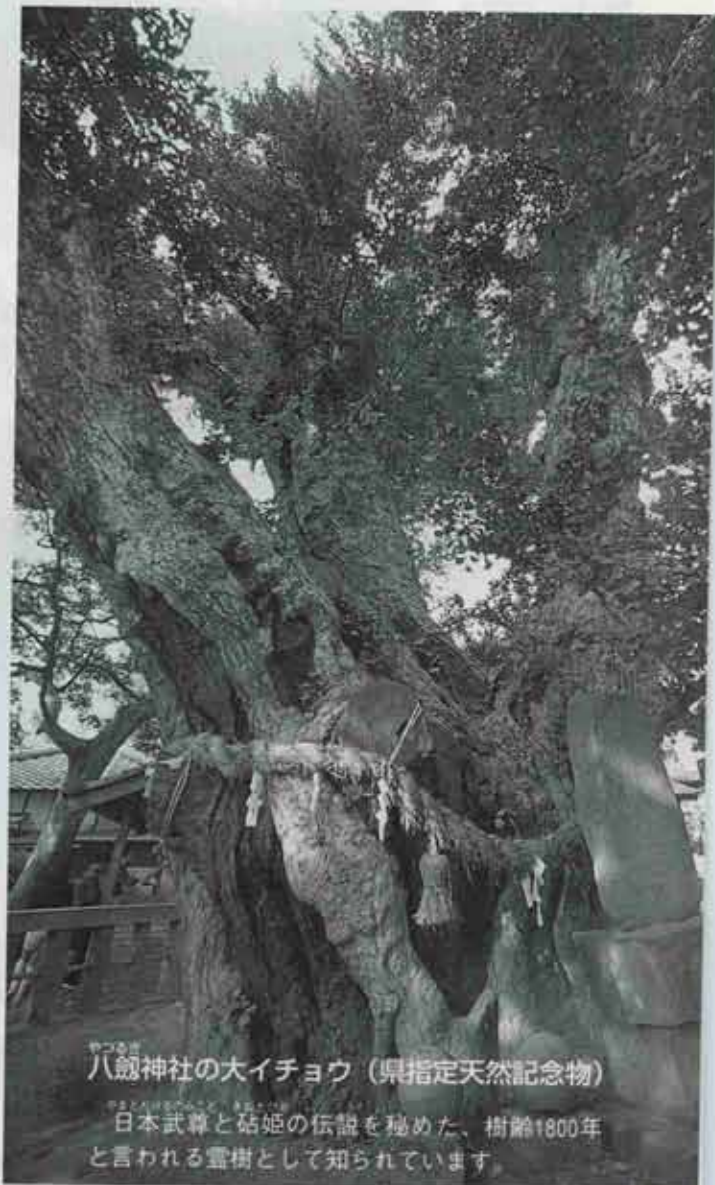
狛形像（右）

●像高 51.4cm  
●体長 57.1cm



所在地 八剣神社（立屋敷）

平安時代後期（12世紀半ば）に山鹿兵藤次秀遠（平安末期の山鹿荘の当主）が寄進したと伝えられる。クス材の一木づくりであるこの1対の狛犬は、県内で最古級の彫刻である。



### 八剣神社の大イチョウ（県指定天然記念物）

日本武尊と姑姫の伝説を秘めた、樹齢1800年と言われる雲樹として知られています。



## 八劔神社のチシャノキ

町指定第4号・天然記念物

平成10年3月26日指定



明治末期の遠賀川の改修工事までは、神社参道に植えられていた。漢方薬の材料として使用されていたという説もあり、先人が区民の無病息災を祈願して植樹したのと考えられる。

県内にあるチシャノキの中では、かなり大きなものである。

- 高さ 13.1m
- 幹まわり 1.96m

所在地 八劔神社 (立屋敷)

## 木造随神像

町指定第3号有形文化財・彫刻

平成10年3月26日指定



- 阿形像 (左)
  - 像高 59.5cm
  - 体長 42.4cm
- 咩形像 (右)
  - 像高 59.0cm
  - 体長 41.8cm

所在地

八劔神社  
(立屋敷)

像の底に書かれた文字が当社最古の棟札の寛正6(1465)年の年号と一致することから、室町時代に奉納されたものと考えられる。クス材の一木づくり。

## 小型仿製鏡

町指定第5号有形文化財・考古資料

平成11年7月22日指定

遠賀郡では、岡垣町大坪遺跡に続いて2例目の出土。青銅製で、内行花文という花びらを模した文様がある。一緒に見つかった土器から弥生時代後期のものと推定され、集落内の水や農耕に関する祭祀に使われたものと考えられる。



- 直径 5.86cm ●重量 25.5g

出土地

上二貝塚 (二西三丁目)

所在地

水巻町役場 (頃末北)

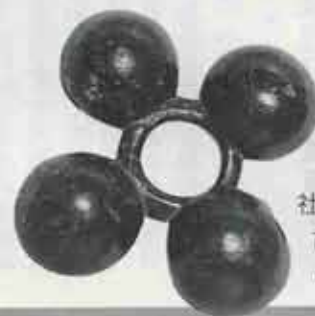
## 古賀城址

古賀の豊前坊山頂にある、戦国時代に築かれた山城の石垣。麻生氏の端城と伝えられている。



## 堀川のノミの跡 (吉田三)

人工の運河として遠賀川から洞海湾まで掘られた堀川の岩肌に残るノミの跡。



## 四環鈴

正徳4(1714)年、二の八所神社神殿拡張工事のときに発見された古墳の副葬品で現存する唯一のもの。

## 遠賀川その生い立ちと自然 遠賀川を知る講座 受講者募集

### 遠賀川の植物入門

- とき 11月23日(火) 午後2時~4時
- ところ 中央公民館

- 講師 太川浩平さん(筑豊博物研究会会長)

### 遠賀川の魚類入門

- とき 12月5日(日) 午後2時~4時
- ところ 中央公民館

- 講師 湖上信好さん(遠賀川環境保全モニター)

### 遠賀川の生い立ちを探る

- とき 12月11日(土) 午前10時~正午(午前9時30分にJR水巻駅集合)
- ところ 北九州市自然史博物館(八幡東区)

- 講師 博物館学芸員

※交通費、入場料は自己負担

- 対象 遠賀川の自然や環境などに興味がある人(3回とも受講できる人に限ります)

- 定員 30人程度(先着順)

- 申込期限 11月19日(金)

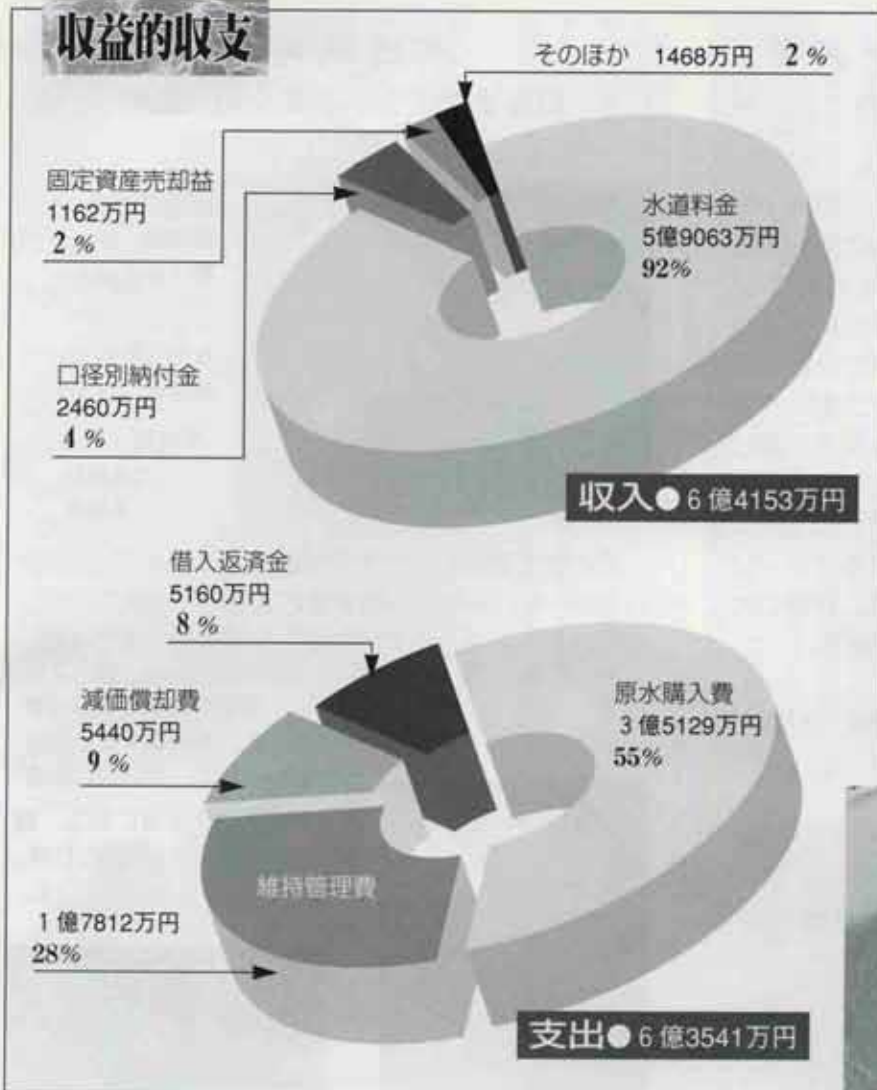
- 申し込み・問い合わせ 教育委員会社会教育課 ☎201局4321番へ

お知らせします。水の家計簿

# 平成10年度 水道決算



平成10年度の水道事業の決算が9月議会で認定されましたのでお知らせします。  
この水道事業は、町の一般会計や国民健康保険会計などの特別会計とは異なり、公営企業（電気やガス、NTTなどと同じ企業会計）として、独立採算制度で経営しています。



平成10年度は給水戸数が二〇二戸増加しました。また、料金として収入された水量である有収水量や配水された水量のうちの有収水量の割合を表す有収率も増えています。しかし、固定資産の売却益を除くと五百五十万円の経常損失となっています。

この原因は修繕料の増加をはじめ、他会計出資金の減少や口径別納付金（給水装置の新設時に納める一時金）の減少などによるものです。

### ■収益的収支

収益的収支とは、単年度の企業活動に伴って発生する収益および費用のことです。主な収益は料金収入で費用は人件費や原水購入費、減価償却費などがあります。

●収入／皆さんが支払っている水道料金が収入全体の九十二割を占めています。収入確保のため、水道料金を二か月滞納すると給水を停止しています。そのため水道課では、料金の納め忘れないように便利な口座振替をお願ひしています。

●支出／北九州市と中間市から買った原水の購入費は三億五千二百二十九万円で支出額の五十五割を占めています。この原水購入費が水道料金に占める割合は全体の約六十割で、水巻町の水道料金は高いと言われる原因のひとつになっています。

### ■資本的収支

資本的収支とは、建設改良工事や財産購入のための会計で、長期的な活動に関連するものです。収入のほとんどは借入金と内部留保資金となっています。

建設改良工事では、水道管の老朽化による破損を防止するため、積極的に老朽管などの改良工事を行い、安定した給水事業の推進に努めました。





参加加盟店募集

わくわく  
プレゼント

水巻町商工会では、地域を挙げての販売促進イベント「歳末わくわくプレゼント」を行います。お客様にお買い上げ額に応じて抽選券を進呈、後日行われる公開抽選会で豪華賞品が当たります。

現在、水巻町商工会ではこのイベントの参加加盟店を募集しています。町内の事業者であればどなたでも参加できます。

●イベント期間 12月13日(月)～12月26日(日)

●参加申込期限 11月19日(金)

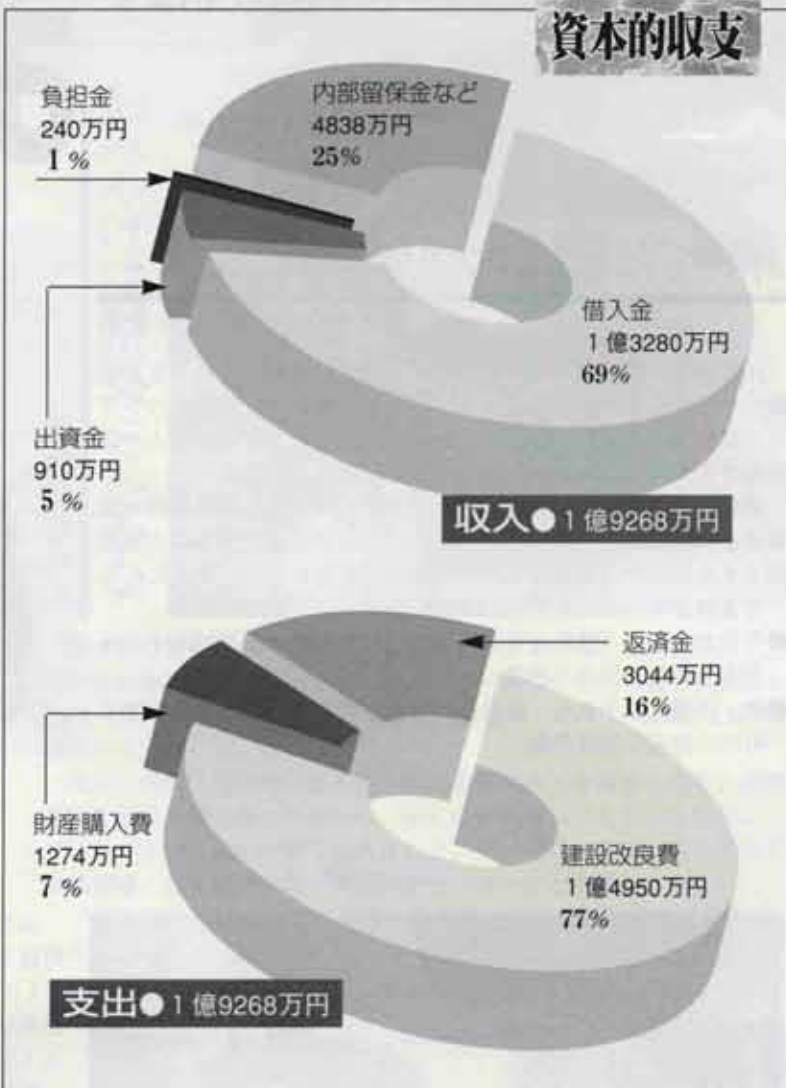
【説明会】

▷とき 11月19日(金)午後7時から

▷ところ 水巻町商工会館

●申し込み・問い合わせ 水巻町商工会 ☎201-7551

資本的収支



二人でおしゃべりに音楽会



不思議なピアノニストとレディ・オスカル  
トHIROSHIがゲストの池田理代子とともに繰り広げる、ちよっとせいたくでオシャレなステージ。

プログラム

Dr.HIROSHIの即席アレンジ講座、アイネ・クライン・“スーダラ”ムジーク、歌に生き恋に生きて～歌劇“トスカ”より(ブッチーニ)、お楽しみ即興デッサンコーナーほか

●とき 11月27日(土) 開場/午後6時 開演/午後6時30分

●ところ 中央公民館大ホール

●入場料 1000円

※入場整理券は中央公民館と南部公民館で発売しています。

▷4歳未満の人はご遠慮ください。

問い合わせ 中央公民館 ☎201-0401

●収入/企業債(借入金)の二億三千二百八十万円が六十九割を占め、ほかに一般会計出資金、内部留保資金などの収入で事業を行いました。

●支出/水道管の建設改良工事費(総延長二千五百二十二m)が全体の七十七割になります。ほかにメーター購入のための費用である財産購入費に七割、借入金の元金返済金として十六割の予算を使いました。

町では、できるだけ水道料金を低くするため、次のような点で経営努力をしています。

- ▽漏水調査と修繕工事を徹底し、有効水量の向上に努めています。
- ▽使用料金の徴収に努めています。

二か月滞納になれば停水処置をして、納付後に開栓しています。

監査意見

水巻町監査委員による決算審査が7月22日と23日に行われました。審査の結果、総括として次の点が指摘されました。

- 有収水量、有収率の向上により事業収益は増収となったが、事業費用も増加しており、大変厳しい経営内容である。
- 本年度も消費税を水道事業会計から負担していることとあわせて、北九州市と中間市からの全面受水による原水費の増加などから今後も厳しい経営状態が続くものと思われる。
- 独立採算制の原則のもと、事業経営基盤の確立を目指して、本事業の運営にあたっては適切かつ効率的な運営に努められたい。



## 輝いてほしい、大好きな町

### 水巻町まちづくり表彰

10月28日、役場で水巻町まちづくり表彰の表彰式がありました。潤いややすらぎのある快適な環境づくりや景観、町のイメージアップにつながる活動に自主的、先駆的に取り組んでいる個人や団体などを表彰するこの表彰式も今年で5回目を数えます。

表彰状の授与が終わると、小嶺人志子さんの思い出や猪熊太鼓育成会の活動など、出席した小嶺さんのご子息、次男さんと原田武士さんは和やかな雰囲気の中で話に花を咲かせていました。

受賞者は次のとおりです。おめでとうございます。

- 原田武士さん（猪熊太鼓育成会） 長年にわたる地域の子供たちへの太鼓演奏の指導
- 故・小嶺人志子さん 県道などの雑草の草刈りをはじめとする町内の地道な清掃活動



10月3日、SL機関車が水巻町を走りました。これは、県の観光推進協会が観光キャンペーンのオープニングイベントとして運行させたものです。JR筑豊線東水巻駅や付近の線路沿いには、午前中から鉄道ファンやカメラ愛好家たちがベストショットを狙って待ち構えていました。

午後1時16分、中間方面から煙をモクモクと出しながら、列車が駅に近づいてくると、待ってましたとばかりにシャッター音が響きます。

「懐かしくて楽しみにしていました。あっと言う間だったので2枚しか撮れず、残念でした」と銀田敏昭さん（鯉口）。

見に来ていた人はみんな、東の間の出来事に興奮し、酔いしれ、そして大事な思い出を胸にして駅を後にしていました。

## 汽笛一声、SLが行く

JR筑豊線をSLが走行

10月24日、遠賀川を共有財産とする流域の人々が自然にふれ、水資源や環境問題について語り合い、ふるさとを思いおこす「'99遠賀川ふれあいウォーキング」が行われました。コースは中間市の河川敷をスタートし、立屋敷と河口堰でそれぞれ折り返してくるファミリーコース（8km）とロングコース（20km）の2種類です。

3回目の今年は約350人が参加。スキの穂がゆれる、秋晴れの河川敷を自分のペースで歩き、心地よい汗を流していました。折り返し地点の立屋敷では、今盛りのコスモスを眺め、用意されたお茶を飲んでちょっと一休み。その後、それぞれのコースのゴールに向かいました。参加者にとっては自然に触れる一日になったようです。

## ふるさとの流れと歩いてみました

'99遠賀川ふれあいウォーキング





## 鯉口ふれあいまつり



●深まる秋 深まるふれあい  
鯉口団地ふれあいまつり

10月17日、鯉口団地でふれあいまつりが開かれました。カラオケ大会では、参加者たちが自慢ののどを披露。また、ぜんざいやおでんのバザーも並び、舌鼓を打つ人の姿も見られました。深まり行く秋、地域の交流も一層深まったようでした。

## 水巻南中学校文化祭



10月24日、水巻南中学校の文化祭が行われました。各教室では生徒たちの作品が展示されたほか、専門家を招き、切り絵や木工、写真などの講座を開設。切り絵教室では講師の尾仲喜久子さんの指導のもと、生徒たちが細かい作業に没頭していました。

## 元気な赤ちゃん

掲載を希望する人は、1歳のお誕生日の前月20日までに役場企画課広報広聴係へ申し込んでください。(毎月4人まで)



谷 文香ちゃん  
10年11月5日生まれ(頃末南)  
やさしい女の子になってネ!!

倉掛 伸吾くん  
10年11月27日生まれ(二)  
ボク、もう少しで  
あんだよ、できそうなんだヨ



高橋 梨ちゃん  
10年11月27日生まれ(伊左座)  
3人姉妹の末っ子で甘えん坊だけど  
つよく、やさしい女の子になってネ



今住 丈世くん  
10年6月19日生まれ(高松)  
末っ子の丈世くん。お姉ちゃん達に  
負けない男の子になってね

## おみやげは石炭だったかな

施設見学バス



第2回の施設見学バスが10月4日に発車しました。参加者14人の最初の目的地は吉田はた山です。防災工事の説明を受けた後、みんなで山頂へ登ってみることに。子どもたちは途中、めずらしげに「はた」を拾っていました。

次に、古賀に建設中の図書館・歴史資料館の工事現場を見学。説明に耳を傾ける参加者たちからは、みんなが気軽に立ち寄れる施設にしてほしいという願いが感じられました。その後は十字架の塔や高松下水処理場、遠賀川河口堰、岡垣清掃センターなどを回りました。

「初めての所ばかりで、参考になりました」と話してくれたのは、梶原テル子さん(猪熊)。

来年は完成した図書館・歴史資料館や工事の進んだ吉田はた山などが見られることでしょうか。



▲高橋清さん

## 花咲く河川敷を来年も

新日鐵退職者の会がコスモスの花見

9月30日、立屋敷の遠賀川河川敷で新日鐵遠賀中間退職者の会がコスモスのお花見の宴を催しました。会の皆さんは毎年、河川敷にコスモスの種をまき、美しい花を育て続けています。今年も30人ほどの会員が草取りや水やりなどを行ってきました。特に毎日のように花の管理をしていたのが、会員の一人、高橋清さんです。

「みんなが喜んでくれるのがやりがいです。来年はコスモスサミットが開かれるそうなのでハリキリますよ」と抱負を語ってくれました。台風のせいで、咲き乱れるコスモスは見られませんでした。会員たちは来年に思いをはせながら、互いの労をねぎらっていました。



# 懐資料 ファイル

このコーナーでは、水巻中学校に保存してある町の昔をしのばせてくれる貴重な資料の数々を紹介します。

File No 32



## 名称 長持

衣類を保管する収納具。木綿の普及によって寝具ができ、多くの衣類を庶民が持つようになってから作られた。箆笥と同様、大切な嫁入り道具の一つであった。



## ●猪熊太鼓育成会



ボランティア活動から音楽を通した国際交流まで幅広く活動しています。

- 猪熊太鼓育成会は、平成4年に猪熊区の敬老会で、お年寄りのために演奏したことをきっかけに、発足しました。現在、幼稚園児から高校生まで21人の会員で活動しています。
- 活動の内容は、各種イベントへの参加、ボランティア活動、音楽を通じての国際交流など様々です。
- 今、猪熊校区に住む幼稚園児から中学生までの会員を募集しています。私たちと一緒に友だち作りをしませんか。
- 練習日 毎月第二、四土曜日午前10時～正午（演奏会前はスケジュールが異なります）
- ところ 猪熊公民館
- 会費 年額千五百円
- 連絡先

# 広報 ぷらざ

各コーナーに出てくれる人を募集しています。自薦、他薦は問いません。ふるってご応募ください。問い合わせ・役場広報広聴係 ☎201局4321番へ

## 新刊案内

- わたしのグランパ (著/筒井康隆)
- 透明な1日 (著/北井歩実)
- 月の砂漠をさばさばと (著/北井薫)
- 謎のヴァイオリン (著/クリスティアン・ミュラー)
- 学校の先生のための相談室 (著/大原健士郎)
- 12の月のおくりもの (著/白井三香子)
- とんとんとんのこもりうた (著/いもとようこ)
- The Manzai (著/あさのあつこ)

### 今月のお勧めの一冊

木炭日和

日本エッセイストクラブ/編

正岡子規を看病する妹のことを綴った11歳の小学生、女医の妻を介護する87歳の医師の文章など感動的なエッセイ62篇を収録する。木炭は除湿、消臭、浄化作用の効果だけでなく健康によいということであらいます。



(中央公民館図書室)

読書は心豊かな感性に富んだ子どもを育てるために欠かせないもののひとつです。このコーナーでは良本と出会った子どもたちの感想文を紹介します。第50回目は河津真実ちゃん(猪熊小学校2年)の「わたしのモンスターかんさつにつき」です。

## BOOK INFORMATION 「私の読んだ本」<sup>50</sup>

「わたしのモンスターかんさつにつき」を読んで

作●ジャン・カー 絵●G・ブライアン・カラス

猪熊小学校2年 河津真実ちゃん

ある日、イザベルは、1ドルさつをひろって、まっすぐペットショップに行きました。

手ごろなねだんのモンスターをかって、いえにかえりました。

わたしは、モンスターを見て「けむくじゃらでこわいなあ」とおもいました。

でも、モンスターはシャンデリアの中でうたたねをしたり、でんわの音にへんじをしたり、じどうさらあらいきの音におどります。モンスターは、からだは大きいけれど、かわいくて、ゆかいです。

わたしもモンスターがほしいとおもいました。絵も、とってもかわいいとおもいました。





町の嘱託職員、ラルフ・シュリオックさんに町の暮らしの中で思ったことや国際化について感じていること、町の人々とのふれあいのことなどを語ってもらいます。



## It's a ラルフ先生の 水巻Life

イツ・ア・みずまきライフ

### 偽物のダイエーファンの白状



Confessions of a fake Daiei fan

ダイエーホークスの初の日本シリーズ優勝のおかげで、福岡県内がワフと盛り上がった。みんな、ゲームのハイライト、経済効果などをわいわい話していた。私もその雰囲気に乗って、ダイエーの優勝セール、ミスタードーナツとローソンなどのディスカウント商品を買った。しかし、やましい気持ちでダイエーの栄光を楽しんでいた。そう、白状する。私は偽物のホークスファンだった。

ごめん、ごめん。ダイエーはいいチームだし、王監督もいい奴だと思ってる。それに、判官びいきの私には、ダイエーのシンデレラ・ストーリーは、まあ、感動的だと言える。しかし、それほど野球を見ていない私にとって、「このチームだ!」と固定的に応援するより、ただ、巨人の相手なら誰でもいい。私はアンチ・ジャイアンツなんだ。

一度、ダイエーの試合を見に行つたが、「第一印象に残ったのは、7回の風船飛ばしだった。私は思った。「ああ、なんというもったいないことだ。この風船をクリスマスパーティーでも使えるじゃない」と。それで、周りの人に褒め顔でみられながら、私は50個ぐらい拾った。

そのことを考えると、ダイエーのセールに行くことも悪いな、と思つていた。私みたいな偽物ファンをスクリーンするため、ダイエーはお客さんをテストすべきだと思う。

「お客さん、これは2割引になっていますが、まず、お尋ねいたします。今年、安打数が一番多いホークス選手は誰でしたか」

「ええっと、三浦川ですか」

「お客さん、それは違います。しかも、三浦川は中日の選手ですので、この商品5パーセント値上げさせていただきます」

今年なら、そういう「ダイエーファンの資格チェック」に失格していただろう。来年から本格的なファンになろうか。よし、「頑張れダイエー! 巨人をつぶせ!」

## 職場 訪問 56

## 頑張ってます!

町内で頑張っている若い人を紹介するコーナーです

徐々に建物ができていくのはおもしろいこと。建築物は最後まで残りますし、それが社会の役に立つというところにやりがいを感じます。



### プロフィール

尾方康隆さん (中間市)

昭和54年8月29日生まれ、20歳、

血液型B型/乙女座

北九州特殊土木株式会社

### ●この仕事についたきっかけは。

学校の求人、昨年の4月にこの会社に就職しました。高校時代、土木科で勉強していたので専門知識もありますし、希望どおりの仕事に就けたと思っています。

### ●仕事の内容を聞かせてください。

一般土木工事、建築、特殊工事が会社の主な仕事です。今は、下水道工事を行っている真っ最中で、水巻町と中間市の工事現場を行ったり来たりしているんですよ。

### ●やりがいを感じるのはどんなときですか。

何もなかった場所に、自分たちの造ったものが徐々にできていくことは大変おもしろいことです。建築物は最後まで残りますし、それが社会の役に立つというところにやりがいも感じています。たまに通行人から「ご苦労さまで声を掛けられることがあるんですが、とてもうれしいですし、励みになりますね。

### ●ふだん気を付けていることはありますか。

仕事には慣れましたが、外での作業なので真夏と真冬の作業は、やはりつらいものがあります。日ごろから健康にはとても気を付けていますし、仕事でのケガにも気を付けています。

### ●趣味は何ですか。

魚釣りです。休日もよく魚釣りに出掛けています。

### ●目標や夢をきかせてください。

早く現場を任せられるようになりたいですね。今、ボクのまわりには、とても頼りになる上司がいるんですが、一歩でも近づけるようにがんばりたいと思っています。仕事で一人前になって、彼女と幸せな結婚をすることがボクの夢です。



こんにちは保健婦です

飽食、栄養過多のこの時代に  
なぜ…。

# 結核は 過去の病気で ありません

長びくセキは赤信号。  
結核の集団感染が増えています。

## 結核の 5大症状



このほか、  
寝汗やだるさ  
など

**結核はどのよう  
に感染するの  
でしょうか**

結核は飛沫感染といって結核菌を持っていて人がせきやくしゃみをしたときに飛び散るしぶきの中の菌を吸い込むことで感染します。ただし、結核患者のすべてが

結核に感染しても、免疫の働きによって結核菌の増殖を抑えられている場合は発病しませんが、体内に残った結核菌は休眠状態で生きつづけます。そして、不規則な生活を続けたり、年をとったりして免疫力が低下すると再び活動しはじめ、ときには、数十年たつてからでも発病することがあります。高齢者に発病が多いのはこのためです。

結核は昔の病気とされてきました。このため、結核への関心や情報が不足しがちで受診や診断が遅れ、集団感染が増えています。特に若い世代は結核菌に出会うことが多く、菌に対する免疫を持たないため、菌を排出する患者と接すると感染し、比較的早い時期に発病します。

● バランスのとれた食事や十分な睡眠など規則正しい生活を心がけ、体力を低下させないように気をつけましょう。

● 「せき」などの症状が2週間以上続いたら、早期に受診しましょう。

● 定期的な健康診断を受けましょう。(年に1回は胸部レントゲン検査を受けましょう。)

● 抵抗力の弱い乳幼児は結核に感染すると結核性髄膜炎などをおこし、重い障害を残す危険があります。これを防ぐため、生後3か月以降、1歳未満のできるだけ早い時期にBCG接種を受けましょう。

● 結核はキチンと治療すれば、ほとんど治る病気です。早く見つけて治しましょう。

● 結核予防のポイント

● 結核は昔の病気とされてきました。このため、結核への関心や情報が不足しがちで受診や診断が遅れ、集団感染が増えています。特に若い世代は結核菌に出会うことが多く、菌に対する免疫を持たないため、菌を排出する患者と接すると感染し、比較的早い時期に発病します。

● 結核は昔の病気とされてきました。このため、結核への関心や情報が不足しがちで受診や診断が遅れ、集団感染が増えています。特に若い世代は結核菌に出会うことが多く、菌に対する免疫を持たないため、菌を排出する患者と接すると感染し、比較的早い時期に発病します。

## 国民年金 アラカルト 知っておくな 年金 NEWS



### 保険料は 控除の対象 になります

平成11年中に納めた国民年金の保険料は、全額が社会保険料控除の対象になります。年末調整や確定申告のときに申告すると、税金が安くなる場合があります。支払いの証明は役場国民年金係で行します。

### 年金相談を 行います

あなたの老後の生活は大丈夫ですか。役場国民年金係では、「自分の年金はどうなっているだろうか」「将来、年金は受けられるだろうか」などの疑問に答える年金相談を行います。あらかじめ、電話で予約しておくあなたの年金加入記録などを用意します。

- とき 11月30日(火) 午前9時～午後4時
- ところ 役場103会議室
- 持ってくるもの 年金手帳(本人・配偶者)・健康保険証・印鑑
- 相談員 社会保険事務所職員

### 扶養親族等 申告書を 忘れずに

毎年11月に社会保険庁から「公的年金等の受給者の扶養親族等申告書」のハガキが送られてきます。(年金に所得税が引かれていない人は送られません)

このハガキが送られてきた人は12月3日までに必要事項を記入し、返送してください。もし、提出をしなかった場合は各種の控除が受けられず、多くの税金が差し引かれて年金が支払われます。

問い合わせ ● 役場国民年金係 ☎201-4321



# がんばった人に



**17** ビーチボール  
バレー選手権大会  
町民体育館 / 参加者45人

①伊藤都、住田次子、鎌井ひづる、矢野幸伸②安藤美恵子、大庭元明、吉川恵美、谷川鶴美③長島佳子、為保由美子、小代和子、山本美夏

**17** 弓道選手権大会  
弓道場 / 参加者139人

〔選手権者1位〕中川敏則  
〔有段者優勝〕太田富男

**13** ターゲットボード  
ゴルフ選手権大会  
御牧ターゲットボードゴルフコース / 参加者34人

●男性①佐渡原忠②成清敏  
③中村弘  
●女性①佐渡原文代②成清妙芳③大野数代



**24** バドミントンを  
楽しもう大会  
町民体育館 / 参加者38人

●一般A①原田勇・本田一秋  
②江口和子・清家千代  
●一般男子B①鈴木一史・田中稔②近藤真利・乗木雅之  
●一般男子C①阿部健太郎・林講介②峯浦達雄・吉野岩男  
●一般女子①熊丸裕子・藤山玲子②川辺美由紀・山口恵子

**スポーツヒックス**  
9月25日と26日に県内各地のスポーツ施設で県民体育大会秋季大会が開かれました。博多の森陸上競技場では陸上競技が行われ、水巻町から参加した那須政男さん(高尾)が50歳以上三千斤の部門で見事三位に入賞しました。

## I LOVE 国保

# 退職者が医療を受けるときには「退職者医療制度」になります



会社や役所などを退職した人やその家族が国民健康保険に加入した場合、一定の条件を満たしたとき「退職者医療制度」によって診療を受けることになります。

### ●対象となる人

- 退職者本人の場合
  - ①国保の被保険者であること。
  - ②厚生年金や各種共済組合などから老齢(退職)年金を受けている人、または通算老齢(退職)年金を受けている人でこれらの加入期間が20年以上または、40歳以後の加入期間が10年以上ある人。
  - ③老人保健の適用を受けていない人。
- 扶養家族の場合
  - ①退職者本人の直系尊属、配偶者(事実上婚姻関係と同様の事情にある人を含む)、および3親等内の親族
  - ②退職者本人と同一世帯で主に退職者本人の収入によって生活している人。

### ●診療を受けるとき

医療機関の窓口で国民健康保険退職被保険者証を提示してください。医療機関に支払うことになる一部負担金の割合は次のとおりです。

#### 退職被保険者本人

▷入院、外来ともに2割の負担

#### 扶養家族

▷入院の場合2割、外来の場合3割の負担(入院中の食事代の一部を患者が負担することになりました)



### ●制度の手続き

年金の受給権が発生した日から適用となりますので年金証書を受け取ったら、世帯主は14日以内に届け出てください。

●届け出に必要なもの 保険証、印鑑、年金証書

問い合わせ ●役場保険医療係 ☎201-4321



# くらしの 情報

Living  
Information



## お問い合わせは

水巻町役場	201-4321
fax	201-4423
中央公民館	201-0401
fax	201-0411
南部公民館	202-2472
総合運動公園内 (スポーツ振興係)	201-4000
(テニスコート)	201-5757
町民体育館	201-3936
えぶり山荘	202-6230
福祉センター	201-0794
いきいきほ一内 (健康対策課)	202-3212
fax	202-3621
(社会福祉協議会)	202-3700
fax	202-3708

## 電話加入権を公売します

税務課納税係

●とき 11月30日(火) 午前10時から

●ところ 役場二階二〇一会議室

●公売物件 電話加入権

●公売方法 入札

●代金の納付 当日の納付に限ります。

※税金完納などにより公売を中止することがあります。前日までにご確認ください。

●問い合わせ 役場納税係

## サンタと一緒にクリスマス クリスマス・ファンタジア

中央公民館

中央公民館では子と母の読書会を開きます。絵本のような夢の世界に一緒に行ってみませんか。

●とき 12月12日(日) 午後2時から

●ところ 中央公民館大ホール

●出演 ハーモニック・ラズベリー、コーラスひまわり、ピノ

キオ文庫、のぞみ野たまごっこの会、おはなしポケット

●参加費 三百円(プレゼント代)

※入場券は11月15日(月)から中央公民館で発行します。

●問い合わせ 中央公民館



## お気軽にご相談ください 無料調停相談会を開きます

小倉調停協会

裁判所の民事および家事調停委員による無料法律相談会を行います。秘密は堅く守ります。どうぞお気軽にご相談ください。

●とき 11月30日(火) 午前10時~午後3時

●ところ 小倉さこうデパート

(小倉北区京町3-1-1)

●相談内容 民事関係(不動産、金銭、公害などの問題)、家事関係(離婚、相続などの問題)

●問い合わせ 福岡地方裁判所小倉支部庶務第一課 ☎561局3431番へ

## 体をイキイキさせませんか 柔軟体操と整体講座

いきいきほーる運営委員会

初心者を対象にした、楽しく体を動かせる講座です。

●とき 11月25日(木) 午後7時30分~9時

●ところ いきいきほーる

●参加費 五百円

●講師 梶原皆七女さん(国際ヨガ協会講師)

●持ってくるもの バスタオル、動きやすい服装

●定員 30人

●申し込み いきいきほーるふれあい係

●問い合わせ

## 地域振興券取扱店 (特定事業者)の皆さん、 地域振興券の 換金手続きは



11/30 までです

地域振興券の換金手続きは11月30日で終了します。まだ、換金の手続きを済ませていない特定事業者の皆さんは、早めに手続きを行ってください。  
※12月1日以降は換金できません。ご注意ください。

●手続きのできる金融機関  
遠賀信用金庫本店・遠賀信用金庫梅ノ木支店・遠賀郡農協水巻支店

問い合わせ ●役場企画係

31番へ

## 遠賀川をきれいにしよう れんげ草の講演会

水巻町女性の輪33れんげ草

●とき 11月16日(火) 午前10時30分~正午

●ところ 中央公民館視聴覚室

●内容 講演「暮らしとゴミ問題について」

●講師 妹川征男さん(デボジフト運動事務局長)

●参加費 無料

●問い合わせ

## やりがいある職をその手に 就職セミナーと合同会社面談会

県労働部職業安定課

●とき 11月30日(火) 午前10時30分から受付

▽就職セミナー 午前11時30分~午後1時

▽合同会社面談会 午後1時30分~15時

●ところ 西日本総合展示場(小倉北区浅野3-7-1)

●対象 平成12年3月に大学、短大、高専、専修、公共職業能力開発施設卒業予定の人および平成11年3月に卒業した人

●問い合わせ 県労働部職業安定課雇用促進係 ☎(092) 651局1111番へ

## ひたむきな若人、集まれ 自衛隊生徒を募集します

芦屋募集事務所

防衛庁では来年4月入校の陸海・空自衛隊生徒を募集します。生徒は入隊と同時に自衛官に任命され、生徒教育終了時には高等学校の卒業資格を取得できます。

●応募資格 中学校卒業(平成12年3月卒業見込みの者を含む)で17歳未満の男子

●受付期限 平成12年1月4日(火)

●申し込み・問い合わせ 詳しくは芦屋募集事務所 ☎223局0981番へ



**住宅ローンの返済が困難な人に返済条件変更の取り扱い**

住宅金融公庫福岡支店

公庫では、次のすべての要件に当てはまる人に対し、ローンの返済期間を最長10年間延長します。  
 ▼最近の不況による倒産など勤務先などの事情で返済が困難になった人  
 ▼収入倍率（年収を年間総返済額で割った数）が4倍以下または収入月額が世帯人数×六万四千円以下の人  
 ▼返済条件の変更により今後の返済が継続できる人  
 また、ローン全般についての返済相談や無料資金計画診断を受け付けています。お気軽にご相談ください。

●問い合わせ 現在、返済中の金融機関または住宅金融公庫福岡支店 ☎(092) 722局5011番へ

**養護学校を知ってください 体験学習に参加しませんか**

県立北筑前養護学校

県立北筑前養護学校では、知的発達に障害のあるお子さんを持つ保護者の皆さんに養護学校をより知っていただき、お子さんの就学の参考にしてもらおうと体験学習を行います。

●とき 11月24日(水)、12月8日(水)、12月14日(火) 午

前9時～午後2時

●ところ 県立北筑前養護学校 (古賀市千鳥4-3-1)

●持ってくるもの 上靴、体操服

●問い合わせ 県立北筑前養護学校 ☎(092) 943局8674番へ

**手足の不自由な子どもを育てる運動の資金を募ります**

県肢体不自由児協会

県肢体不自由児協会では、寄付金を募集しています。集められた寄付金は肢体不自由児の美術展や療育キャンプの実施、乳幼児早期訓練などの事業に使われます。

●寄付金額 (一口当たり) 100円

●友情的募金 500円

●愛の募金 500円  
 ※友情的募金には絵はがきを、愛の募金にはタオルまたはハンカ

チを口数に応じて贈呈します。

●募集期限 12月31日(金)

●申し込み・問い合わせ 県肢体不自由児協会 ☎(092) 584局5723番へ

**求む、力作、自信作 高齢者美術展の作品募集**

県社会福祉協議会

平成12年3月に開催する県高齢者美術展に展示する作品を募集します。この展示会は全国健康福祉祭大阪大会美術展の県代表作品の選考会を兼ねています。あなたの力作をどしどし応募ください。

●募集作品 日本画、洋画、彫刻、工芸、書、写真

●応募資格 県内に住んでいる60歳以上でアマチュアの人。

●展示期間 平成12年3月2日(木)～5日(日)

●申込期限 12月20日(月)

●申し込み・問い合わせ 詳しくは県社会福祉協議会 ☎(092) 584局3360番へ

3月7日の主に火・木・金曜日 (全21回)

●ところ 北九州市立西部勤労婦人センター (八幡東区尾倉2-1-6)

●申込期間 11月20日(土)～30日(火)

●申し込み・問い合わせ 北九州市立西部勤労婦人センター ☎661局1122番へ

【パソコン】

●とき 平成12年1月11日から2月24日の主に月・水・木曜日 (全21回)

●ところ 北九州地域職業訓練センター (八幡東区大蔵2-13-7)

●申込期間 11月24日(水)～25日(木)

●申し込み・問い合わせ 県女性就業援助センター 筑豊支所 ☎(0948) 23局4156番へ

●受講料 無料  
 【事務・社会保険労務事務】

**もっと知ってほしい、暮らしを支える大切な税**

**税を知る週間 11/11～11/17**

あなたは、税金についてどれだけ知っていますか。

11月11日(木)から17日(水)までは「税を知る週間」です。今年のテーマは「暮らしを支える税」。この機会に身近なところから税について考えてみませんか。

●問い合わせ 役場住民税係

**フラワーアレンジメント**



一日体験講座 参加者募集

●とき 11月27日(土)

【午前の部】

▷時間 午前10時30分～午後12時30分

▷テーマ 親子で作るクリスマス飾り

▷対象 小学生高学年の親子/先着15組

【午後の部】

▷時間 午後1時30分～3時30分

▷テーマ 大人のクリスマスアレンジ

▷定員 先着30人

●ところ 中央公民館

●参加費 2500円(材料費を含む)

●持ってくるもの 花を切るハサミ、工作用ポンド、新聞紙

※クリスマスの飾りを持っている人は、持ってきてください。

●申込期限 11月20日(土)

●申し込み・問い合わせ マナコフラワーアカデミー(久野) ☎201-3736へ



子どもから高齢者まで！  
室内ゲーム感覚のニュースポーツ



数多く考案されたニュースポーツ種目の中でヘタンクは「いつでも」「どこでも」「だれでも」簡単にできる、今、最も人気のあるゲームです。

町の体育指導委員がやさしく指導します。あなたも挑戦してみませんか。

- とき 11月13日(土) 午後7時～
- ところ 町民体育館
- 持ってくるもの 上履きシューズ
- 問い合わせ スポーツ振興係



- とき 12月8日(水) 午後零時30分～4時
- ところ 遠賀中間医師会館(下二西2-1-33)
- 対象 糖尿病の人、糖尿病の疑いのある人およびその家族、医療関係者
- 内容 講演、パネルディスカッション、資料展示
- 参加費 無料
- 申込期限 11月26日(金)
- 申し込み・問い合わせ 遠賀保健所保健課健康増進係 ☎201-4161へ

10月10日号のスポーツの結果(敬称略)のコーナー、スポーツ少年団総合競技大会剣道で「高学年女子/小田貴規」とあるのは「高学年女子/山田貴規」の誤りでした。訂正しおわびします。

訂正とおわび

体育協会

- 吉田団地 故・家 春美様 家 末吉様
- 伊左座 故・今村 武志様 今村えつ子様
- 立屋敷 故・山田トシコ様 山田 茂則様
- 二東 故・甲斐キミエ様 甲斐 廣 様
- 鯉口 故・藤谷 昌之様 藤谷 壽子様
- 猪熊 故・浅地 正敏様 浅地 朝子様
- 吉田西 故・山崎富士雄様 山崎キミエ様
- 頃末南 故・中里 徹人様 中里 映江様
- 水巻町文化連盟親月会実行委員会 会様
- 香典返しとして

愛のおくりもの  
ありがとうございました

町社会福祉協議会

九州支部(〒860-6544 熊本市辛島町5-1) ☎(096) 325局1384番へ

一般寄付として

水巻町文化連盟親月会実行委員会

香典返しとして

頃末南 故・中里 徹人様 中里 映江様

吉田西 故・山崎富士雄様 山崎キミエ様

猪熊 故・浅地 正敏様 浅地 朝子様

鯉口 故・藤谷 昌之様 藤谷 壽子様

二東 故・甲斐キミエ様 甲斐 廣 様

立屋敷 故・山田トシコ様 山田 茂則様

伊左座 故・今村 武志様 今村えつ子様

吉田団地 故・家 春美様 家 末吉様

自分で選ぶ21世紀の生き方  
あすばるフェスタ'99

県女性総合センターあすばる

- とき 11月26日(金) 18日(日)
- ところ クローバープラザ(春日市原町3-1-17)
- 内容 調査研究報告会、あすばる演劇まつり、男女共同参画社会基本法シンポジウム、女性労働の相談窓口など
- 問い合わせ 県女性総合センターあすばる事業課 ☎(092) 584局1261番へ

今日のゆとりが明日の力  
11月は「ゆとり創造月間」

福岡労働基準局監督課

11月は「ゆとり創造月間」です。その一環として働く人のゆとりをテーマに「ゆとり休暇推進フェア in福岡99」を開きます。

- とき 11月25日(木)、26日(金) 午前10時～午後6時30分
- ところ 博多パレイン(福岡市博多区下川端町3-1)
- 内容 パネル展示、ゆとりを感じる音の体験、ゲーディング体験など
- 問い合わせ 福岡労働基準局監督課 ☎(092) 4111局4862番へ

身近な景観を考える  
美しいまちづくりシンポジウム

県建築都市部都市計画課

県では私たち県民と行政が一緒に創る「美しいまちづくり」をテーマにシンポジウムを開きます。ぜひ、ご参加ください。

- とき 11月26日(金) 午後1時から
- ところ イイツカコスモスコモン(飯塚市飯塚14-66)
- 内容 基調講演、美しいまち

づくり絵画展表彰式、まちづくりトークなど

問い合わせ 県都市計画課都市政策係 ☎(092) 651局1111番へ



フクオカ・サイエンスマンス研究所を一般公開します

県工業技術センター機械電子研究所

県では11月を「フクオカ・サイエンスマンス」とし、科学への関心を深めてもらおうと様々な催しを行います。その一環として、工業技術セン

ター機械電子研究所の一般公開を行いますので、ぜひ、家族でおいでください。

とき 11月13日(土) 午前10時～午後4時

ところ 県工業技術センター機械電子研究所(八幡西区則松3-6-1)

問い合わせ 県工業技術センター機械電子研究所 ☎691局0260番へ

第三級陸上特殊無線技士の養成講習を行います

財日本無線協会九州支部

とき 11月25日(木) 午前8時30分～午後5時30分

ところ 毎日西部会館(小倉北区紺屋町13-1)

定員 60人(先着順)

受講料 二万六千二百五十円

申し込み・問い合わせ 申込方法など詳しくは財日本無線協会

九州支部(〒860-6544 熊本市辛島町5-1) ☎(096) 325局1384番へ

町社会福祉協議会

水巻町文化連盟親月会実行委員会

香典返しとして

頃末南 故・中里 徹人様 中里 映江様

吉田西 故・山崎富士雄様 山崎キミエ様

猪熊 故・浅地 正敏様 浅地 朝子様

鯉口 故・藤谷 昌之様 藤谷 壽子様

二東 故・甲斐キミエ様 甲斐 廣 様

立屋敷 故・山田トシコ様 山田 茂則様

伊左座 故・今村 武志様 今村えつ子様

吉田団地 故・家 春美様 家 末吉様

訂正とおわび

体育協会

10月10日号のスポーツの結果(敬称略)のコーナー、スポーツ少年団総合競技大会剣道で「高学年女子/小田貴規」とあるのは「高学年女子/山田貴規」の誤りでした。訂正しおわびします。



11月29日(月)から水巻町で新しい住所になる地域があります

わかりやすく、  
より住みやすく。

住居表示

住所の表示方(住居表示)が水巻町の一部の地域で変更になります。今回、変更になる地域は「大字吉田」の地域です。これらの地域が「吉田東五丁目」や「吉田西五丁目」のほか「吉田団地」「吉田南一丁目」「吉田南二丁目」の八つの区域(写真)に分かれます。

●住所の表示が変更になる地域

「大字吉田」の地域で住所の表示が変更になります。

●変更の開始

平成11年11月29日(月)から。

●新しい「住居表示」をするときの基本的な考え方

①町名は読みやすく簡明なもので、住民の意向を十分反映して町が決めます。

②区割りには河川や道路、水路などでわかりやすくします。

●新しい住所の表示方

例えば、水巻町大字吉田一〇七三番地は、吉田南一丁目三番七号のように、今まで使用していた「大字吉田〇〇番地」ではなく「吉田南〇丁目〇番〇号」のようになります。

●個人で手続きをしていただくもの

不動産登記簿・法人登記簿・運転免許証・自動車検査証・年金証書などの住所変更。

※この手続きに必要な手数料や登記にかかる登録税は無料です。ただし、司法書士などに依頼する場合は手数料が必要です。

▽住民票や戸籍簿などは役場で自動的に変更します。

●問い合わせ 役場住民係まで ☎2001局4321番







# 遠賀郡の合併を考えよう

## ●見直される国と地方自治体との関係 その2●

今年の第145通常国会では国と地方公共団体の関係を大幅に見直す制度の導入が図られました。先月に続き、今回も充実・強化された国や県の支援制度についてご紹介します。

### ④ 合併特例債の創設

これまでは、合併市町村のマスタープランとなる市町村建設計画を達成するために合併市町村や都道府県が行う事業に必要な経費に充てるために起こす地方債（合併市町村や都道府県の借金）には、特別の配慮をするものとなっていました。

改正では、次の2点にわたって今までより充実した財政援助を行うため「合併特例債」が創設されました。▽合併市町村まちづくりのための建設事業に対する財政措置

合併後10か年度は、市町村建設計画に基づく特に必要な事業の経費には特別地方債を95%充当でき、その元利償還金の70%を普通交付税で措置することとなりました。

▽合併市町村振興のための基金造成に対する財政措置

合併前の旧市町村単位の地域振興や住民の一体感をつくり出すために行う基金造成に対し、特別地方債を95%充当でき、その元利償還金の70%を普通交付税で措置することになりました。

### ⑤ 合併直後の臨時的経費に対する財政措置（新設）

行政の一体化に必要な費用（基本構想などの策定や改定、コンピューター・システムの統一、ネットワークの整備など）行政水準や住民負担水準の格差是正（住民サービスの水準の調整など）といった合併に伴う必要不可欠な臨時的経費に対する財政措置が追加されました。

### ⑥ 合併関係市町村間の公債費負担格差是正のための財政措置（新設）

起債制限比率（当該市町村の標準的な財政規模に対する普通会計に係る元利償還金の割合）が20%以上になった場合の全国平均を超える合併市町村について特別交付税の措置が行われることになりました。

### ⑦ 都道府県が行う合併支援経費に対する財政措置（新設）

合併市町村が行う事業に対して都道府県が交付する補助金や交付金などに特別交付税の措置が追加されました。

### ⑧ 地域審議会の設置（新設）

合併前の市町村ごとの意見や要望などを新市の各種施策に反映させるための組織として、新市町村長の諮問により審議または意見を述べる地域審議会を置くことができることになりました。この審議会は合併前の関係市町村の協議により、旧市町村

### ⑨ 国や都道府県の協力など

現在の合併市町村に対する国・都道府県の協力、支援措置がより拡充され、具体的な指導や助言、情報提供などの措置が講じられました。

●国は都道府県知事に対して、「市町村の合併の推進についての要綱」の作成を具体的に要請。また、都道府県が合併のパターンを作成する際の参考となる事項を明らかにした市町村の合併の推進についての指針を作成し、地方公共団体などに通知する。

●国は都道府県に対して必要な助言や情報の提供に加え、合併市町村の建設に資するため必要な財政上の措置などを行う。

●都道府県は「市町村の合併の推進についての要綱」を平成12年度中のできるだけ早い時期に作成し、具体的な検討が容易になるよう市町村の組み合わせをわかりやすく、地図上に示すことなどを行う。

●都道府県は市町村建設計画の達成のための事業の実施、そのほか必要な措置を講じる。

ほかにも議員年金に関する特例や市となるべき要件の特例、合併協議会（合併のための法定協議会）の会長の学識経験者からの選任を認め、合併後の市町村建設計画の変更手続きを法定化するなど、様々な条件整備が行われました。

このコーナーでは遠賀郡4町合併に関する皆さんからの質問を受け付けています。

●応募要領 八ガキに質問内容、住所、氏名、年齢、電話番号を記入して〒807-8501 役場広報広聴係までお寄せください。



■秋を探しに「遠賀川ふれあいウオーキング」に参加しました。中間市の河川敷を出発し、水巻町へ下ってくる間、川辺でジェットスキー、ラグビー、野球とスポーツの秋を感じながら、すすきの立つ河川敷を歩いてきました。台風で倒れたコスモスもすっかりと花をつけ、秋を味わっているようです。このコスモスたちも西暦二〇〇〇年、町制60周年記念事業のひとつである「コスモスサミット」の子備軍のようでした。

残り二枚になったカレンダーを見ながら、秋をもう少し探してみようかと思うこのごろです。そして、寒い冬の準備も忘れないようにしなくては。（古賀）

10月3日、町をSが走り抜けました。もちろん、広報もこの貴重な機会を逃さぬようにスタンバイです。ところが、列車の通過はあつと言う間、後にはただ煙の匂いが残りました。11月3日は文化の日でした。その前後の期間、町でも文化祭が催され、中央公民館の入口は文化の薫りとともにキタの香りに包まれています。それに秋の香りと言えば、少し前までは残葉中にキンモクセイの芳香がしていたものです。

こう書くと花が絶えず、優雅なようですが、仕事を終えて帰るころには晩のおかずの匂いの方が恋しくなってしまうのです。（安元）

この広報紙は再生紙を使用しています。

