



**想定・遠賀川に総雨量700ミリ。**

**遠賀川水防演習**

## いざという時のために

5月14日、梅雨時期の水害に備え、県や建設省などが主催する遠賀川水防演習が中間市の遠賀川河川敷で行われました。この演習には、北九州、中間の2市と水巻、遠賀、芦屋の3町から関係者約2千人が参加しました。今回は同じ自然災害による阪神大震災の教訓を生かすことに重点を置き、遠賀川で最悪の被害を出した昭和28年の大洪水を越える総雨量700ミリの雨での事態を想定。本番さながらの演習が繰り広げられました。

この日、遠賀川は前日からの降雨で増水しており、緊迫した雰囲気の中、水巻町からは41人の水防団員が参加。近隣の水防団員や消防関係者、自衛隊員とともに日ごろの訓練を生かし、きびきびとした動作で土のう積み、「くいごしらえ」などの準備作業や堤防崩壊を防ぐ水防マット工法などの訓練を行いました。



昭和28年 河守神社付近（水巻おもいでの写真集より）

昭和28年6月、遠賀川流域を襲った大洪水は、231人が死傷し、全・半壊・流出家屋893戸、浸水家屋約3万8千戸という大惨事になりました。また、戦後最大の洪水として、従来の河川改修計画を根本から見直すきっかけとなりました。



台風によるがけ崩れ災害（岡山市小幸田地区、1990年9月、台風19号）

## 特集

# 災害から暮らしを守る

台風や集中豪雨が起き、生命や財産に危機が迫ったときの「備え」はできていますか。

まもなく梅雨や台風の季節がやってきます。皆さん、大雨などへの備えは大丈夫ですか。特にこの時期は大雨による土砂災害などが多い季節です。平成5年、鹿児島を襲った集中豪雨や平成3年に全国を襲った台風の大きな被害は、記憶に新しいところです。

今年もこのような惨事が、再び起こらないとは限りません。万一のときにあわてず落ち着いて行動するためにも、普段から身を守る知恵をみにつけておくことが大切です。

福岡管区気象台の予報によると、今年の梅雨入り（6月6日、10日）と梅雨明け（7月15日、21日）は、平年並みになる見込みです。そして、7月には梅雨前線の活動が活発になって、局地的に大雨が降り、水害が発生するおそれがあります。また、梅雨のあいだ、台風が接近することも予想されて

梅雨時期には大雨のおそれ十分な注意が必要です。土石流や地すべり、がけ崩れなどの土砂災害は、一瞬のうちに家や畑、人命までも奪ってしまいます。こうした災害のほとんどが、長雨や大雨などがきっかけとなって起こります。特に梅雨のあいだは、一年を通して水害が最も起こりやすい時期です。

## もし、大豪雨が襲ったら



資料提供：建設省遠賀川工事事務所

### 遠賀川洪水氾濫区域図

この図は、150年に一度程度起きる大雨（2日間の総雨量405ミリで昭和28年6月に起こった洪水の1.44倍）を想定して、水害がどの範囲におよぶかをシュミレーションしたものです。

※ ■ は浸水深2.0メートル以上の区域

梅雨時期には大雨のおそれ十分な注意が必要です

### 大切なのは 日ごろの心掛けと準備

この水害も、防災の知識と万全の備えがあれば、被害を最小限に食い止めることができます。万一に備え、日ごろから次のことに注意しておきましょう。

- ▽排水溝のゴミなどを取り除き水の流れをよくする
- ▽屋根・窓・雨戸・塀などを点検し悪い箇所は補強する
- ▽避難用品を非常袋に入れておく

### 緊急時に必要なものを 用意しておくことが大切です

まず、非常袋には次の品物を用



意しておきたいものです。  
 ▽常備品 食料（缶詰、インスタント食品など）、水筒、衣料品、救急箱、ラジオ、懐中電灯、電池、ビニール袋、現金、貴重品（印鑑など）、毛布、タオル、石けん、チリ紙、マッパ、帽子や頭巾、ロープ、ナイフなど。  
 これらは、災害時はもちろん、避難するときも役立ちます。

また、避難場所や経路、近隣との連絡方法などを地域で話し合い、役割を分担するなど、自主防災

### 第一避難場所（カッコ内は避難場所）

部分的水害が発生するおそれがある場合

立屋敷（公民館） 伊左座（公民館） みずほ団地（公民館） 二団地（八所神社、公民館） ニ・サニーニュータウン（二公民館、水巻南中学校、八所神社） 林住宅（伊左座小学校） 入江興産（入江興産社宅） 吉田団地（集会所） 吉田一（公民館） 吉田二（貴船神社、妙乗寺、第二保育園） 吉田三（川守神社、公民館） 頃末（頃末小学校） 中央区（水巻中学校） 机（机小学校） 古賀（公民館） 新生街（水巻中学校） 樋口（公民館） 猪熊（鷹見神社、公民館） 猪熊町住（公民館） 鯉口団地（集会所） 鯉口団地分譲（公民館） 古賀団地（供用施設） 梅ノ木団地東（水巻中央幼稚園） 梅ノ木団地西（水巻中央幼稚園）

### 第二避難場所

堤防越水、決壊などの最悪の非常事態が発生した場合

避難場所	対象
伊左座小学校・水巻南中学校	立屋敷、伊左座、みずほ団地、二、サニーニュータウン、二団地、林住宅、下二、入江興産
吉田小学校	吉田団地、吉田一、吉田二、吉田三、美吉野団地
頃末小学校・机小学校 水巻中学校	頃末、中央区、机、古賀、新生街、鯉口団地、鯉口分譲団地、古賀団地、梅ノ木団地
猪熊小学校・鷹見神社	樋口、猪熊、猪熊町住

※高台などといった地形的な条件に恵まれた地域は、水害の影響が少ないと思われるため、上の表には含まれていません。

### 刻々と変化する気象情報を的確につかむことが大切

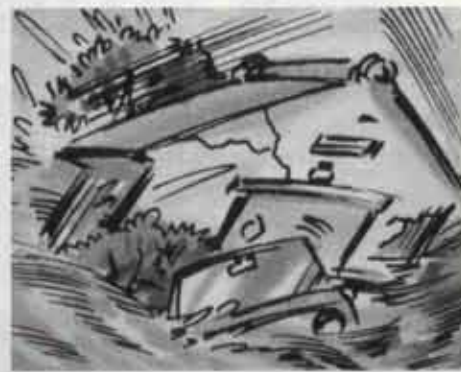
台風や集中豪雨などの気象情報をつかむことが大切です。気象情報は、刻々と変化するため、最新情報をつかむようにしましょう。気象情報には、全国と地元情報があり、地域の気象的特質と合わせ、地元気象台が発表する細かな情報にも注意してください。気象台から発表される情報に

活動も必要となります。自分たちの地域は自分たちで守ろう」という連帯意識をもったコミュニティづくりが大切です。

### 避難するときは指示にしたがって行動を

町から避難の勧告や指示が出たときや周囲の状況からみて危険と

は、注意報と警報があります。注意報は風雨による被害が予想されるとき、早めに注意を促すためのものです。また、警報は大きな災害が予想されるとき、厳重な警戒を呼びかけるものです。この注意報や警報を聞き逃さないようにすることが、防災の第一歩。雨や風が強いときは、テレビ・ラジオで最新の気象情報を入力し、災害発生に備えてください。



### 災害が起きたときは必ず連絡を

あなたの家の周りでがけ崩れや落石などが発生したり、災害が起こりそうな所を見つけたときは、役場生活環境課または遠賀郡消防本部293局3921番へ連絡してください。

- 避難する前の注意
  - ▽電気やガスなど火気の始末
  - ▽必要最小限の携行品を準備
  - ▽服装は軽装、帽子などをかぶり露出部分を少なくする
- 避難するときの注意
  - ▽速回りでも安全な経路をとる
  - ▽みんなと一緒に行動する
  - ▽切れた電線などに近づかない

平成7年度

### 水巻町水防計画

明では、台風や大雨、集中豪雨などによる風水害から住民の生命と財産を守るため「水防計画」を立てています。これは、風水害が起こったとき、迅速に救急活動などを行うための計画です。

風水害の発生やそのおそれがある場合は、町長を本部長とした「水巻町水防本部会議」を開催します。この水防本部会議は、役場職員や消防団員などで構成され、関係機関と連絡をとり、情報の収集やその対応行っていきます。水防本部会議の配備体制は、状況に応じて第一配備（準備体制）から第三配備（非常体制）まであり、必要に応じて人員が配備されることになっています。

災害の状況によっては、住民の皆さんの避難が必要な場合がありますので、避難の勧告を受けた地域の人は、指定された避難場所に速やかに移動してください。

災害の規模が大きくなると、町だけの対応が難しい場合、町長は、近隣の市町村や県に対し、避難の誘導や物資などを応援要請し、それでも対応ができない場合は県知事を通じ、自衛隊に応援を要請します。▽「水巻水防計画」などについて、詳しくは役場生活環境課までお尋ねください。

# 奏 楽器演奏

▼韓国の慶州地方に伝わる豊作を祝う農楽「サムルノリ」を披露。(在日韓国青年会遠賀支部)



▲祭りはラテン音楽「激しい季節」の演奏から始まりました。(サ・キングス)



▲ベース、ピアノ、ドラムの3つの楽器が素晴らしいハーモニーを奏でました。(田原賢二トリオ)



▲猪熊太鼓の子供たちが力強いバチさばきを披露しました。猪熊からは、銭太鼓も登場しました。

▶迫力満点。合計45人のオーケストラ(水巻南中学校ブラスバンド部)



## ふれあいフェスタ

# 95

「カメラリポート」 1995 5/21 SUNDAY

5月21日、「ドドーン」と、4発の花火の音を合図に中央公民館で「ふれあいフェスタ95」が開かれました。この日は、あいにくの雨模様。そのため、会場も予定されていた総合グラウンドから中央公民館に変更となり、観客の出足が心配されましたが、約3000人が詰めかけにぎわいました。この催しは、町民が交流できる名物イベントにしようと、区長会をはじめ商工会や各公民館などが中心となって計画し、開催したものです。大ホールでは、郷土芸能やバンド演奏のほか、民族衣装に身をつんだ在日韓国青年会遠賀支部の人たちによる楽器演奏などが披露されました。また、プロ歌手のコンサートやマジックショーなども行われ、会場は盛り上がりました。

「マジックがとてもおもしろかったです」と話してくれたのは岡田祥さん(頃末小4年)。屋外には、出店も立ち並び、訪れた人たちは、お祭り気分を満喫した様子でした。



▲奇想天外なマジックが繰り広げられました。(天豊奇術研究所)



▲次々に繰り広げられる催しに観客の目はくぎづけ。中でもマジックショーは子供たちに大人気でした。



▲「いらっしゃい、ヨーヨーすくいは、いかがですか」と、子供たち。どこの出店も大盛況。

観客約3000人

# 声

## 祭りを終えて

地域に定着した  
イベントを目指して。



実行委員長  
矢野謙さん(古賀団地)

市民の手作りのイベントとして、初めて開催された「ふれあいフェスタ95」は成功に終わったと思います。地域の方が様々なかたちでこのイベントに参加し、それぞれが交流を深めることができたのではないのでしょうか。また、町内の催しで初めて披露された在日韓国青年会還暦支部の皆さんによる民族芸能は、地域の人たちとの相互理解を深める意味で、意義のあるものだったと思います。

そして、このイベントが成功した大きな理由の一つに、若い人を中心に集まったボランティアスタッフ16人の活躍があります。準備から閉会式を迎えるまで、このイベントを支えてくれました。次回は、平成9年度に行う予定ですが、若い人の意見をとり入れ、さらに地域に定着するイベントを目指していきたいですね。

たくさんの人の笑顔が  
心に残りました。

ボランティアスタッフ  
井地景子さん(古賀)



ボランティアスタッフには、軽い気持ちで応募しました。準備からたずさわわり、当日は出演者のカラオケテープを音響係の人に持って行ったり、出演者の弁当などを配る進行係を担当しました。大変やりがいのある仕事だったと思います。また、ボランティア活動を通じてたくさんの人と知り合うこともできました。

閉会式で、実行委員の人たちと一緒にステージの上であいさつをしたとき、観客の皆さんの笑顔を見て、参加して本当に良かったと思いました。また、次回もボランティアスタッフとして必ず参加したいです。

# 歌

歌謡ショー



●歌謡ショーには、夏木綾子さんと黒木伸一さんの2人のプロの歌手も登場。素晴らしい歌声を聞かせてくれました。  
最後に、出演者全員がステージに並び、立花雅子さんの歌う「河内男節」で祭りの幕をおろしました。



# にぎわいの声が こだました1日



●舞踊には、水巻町文化連盟と舞謡家賢しげる・ちずるさんが出演。華麗な舞いを披露し、観客たちはその美しさに見とれていました。



# 舞踊



## スポーツシーズン到来

### 健康スポーツ教室

春のスポーツ教室が5月から10回のコースで始まりました。今回は、「ナイターテニス」と「エアロビクス」の2種目。ナイターテニスは、毎週月曜日と金曜日に総合運動公園のテニスコートで、エアロビクスは毎週木曜日に南部公民館で行われています。

「この教室でたくさんの人と友達になって、早くみんなでテニスを楽しみたいです」と話してくれたのは、この教室からテニスを始めた坂田直子さん（二東）。毎回人気の高いナイターテニスでは、35人の受講生たちが、気持ちのいい汗を流していました。

一方、エアロビクスの会場は、いつまでも健康で美しくありたいと願う39人の受講者たちの熱気につつまれていました。



## 掘り出し物、見つけた

### みずまきりサイクルフェア

5月28日、生活の中で使わなくなった物を有効利用しようと中央公民館前広場でリサイクルフェアが開かれました。

この催しでメインとなるフリーマーケットには、古くなった家具や日用雑貨、洋服などを扱かう露店が立ち並び、訪れた主婦や家族連れが足を止めていました。

「今日は子供服を見に来ました」と話してくれたのは徳永美代子さん（二東）。

会場には、お目当ての一品を見つけようと、多くの人が詰めかけ、一日中にぎわいました。なお、今回の売上の一部は社会福祉協議会に寄付されました。



## シンセサイザーで奏でる民族音楽

### イスラエル音楽の夕べ

5月6日、「イスラエル音楽の夕べ」と題したコンサートが中央公民館で行われ、約500人の観客が詰めかけました。この催しは、イスラエル音楽愛好会の皆さんが中心となって、個性豊かなイスラエル音楽を紹介するために開いたものです。

この日、素晴らしい演奏を聞かせてくれた藤田意作さんは、イスラエルに留学中に音楽を学び、その後世界各地で演奏活動を展開。また、同氏の夫人は水巻町出身で、この地でコンサートを開催するきっかけにもなりました。

「以前、イスラエル旅行に行ったときのことを思い出しました」と話してくれたのは泉真澄さん（門司区）。観客の中には、初めてイスラエルの音楽を聞く人も多く、古典的な雰囲気のある音楽をシンセサイザーで現代風にアレンジした演奏に興味深く聞き入っていました。

# まちのわだい

ホットな情報を  
お待ちしております



水巻幼稚園の園児たちが  
役場を訪ね

5月8日、水巻幼稚園の園児が町長に花のプレゼント。これは日ごろ、お世話になっている病院や郵便局などに毎年贈っているものです。花束に添えられた手作りのカードには「いつも私たちのためにありがとうございます。これからも体に気をつけて頑張ってください」とがわい文字で書かれていました。



### 力作に思わずうっとり

春の文化祭 (さつき展・美術工芸展)

5月26日から30日までの5日間、春の文化祭が中央公民館で行われました。展示されていた素晴らしい作品の数々は、訪れた人たちの目を楽しませていました。

## 元気な赤ちゃん



板垣 大祐くん

6年6月1日生まれ (二東)

名前のおりに大きな人物になって、たくましく育って。

阿座上 塁くん

6年6月25日生まれ (梅ノ木団地)

女の子によく間違えられる。塁だけど、元気に育ってね。



芽組 航くん

6年6月30日生まれ (高松団地)

夏生まれの君。太陽のように「燃える男」になーれ。

掲載を希望する人は、誕生日の前月20日までに広報広聴係へ申し込んでください。(定員は毎月3人まで)



## 思いつきり、遊んだよ。

少年教室の開講式

5月27日から28日にかけて第一回目の少年教室が行われました。今回は、開講式に引き続き宿泊研修が行われ、参加した65人の受講生たちは野外調理やキャンプファイヤーなどを楽しみました。

正午すぎ宿泊場所の芦屋町野外訓練所へ着くと、受講生たちは早速テントを設営。張り切って夕食の準備を始めました。

「バーベキューがとてもおいしかった」と川野博巳くん (猪熊小5年)。夕食後、キャンプファイヤーを囲みお持ち兼ねのゲームで大はしゃぎ。

「お兄ちゃんが入っていて、楽しそうだったからです」と参加の理由を話してくれたのは、本多亮くん (猪熊小5年)。これから一年間、素敵な思い出と友達をいっぱいつくろうね。



「パンづくり」



「フランス刺しゅう」



▲「リフォーム洋裁」

## ふっくらとした、おいしいパンができました

### みまき女性短期大学

5月18日から南部公民館で「みまき女性短期大学」が始まりました。この講座には、全員が受講する教養コースと3つの選択コースがあります。

「本を見ながら作るよりも、上手にパンが出来ますね」と語ってくれたのは、選択コースの一つ、「パンづくり」に参加していた、西谷法子さん (秋)。このほかに選択コースは、「フランス刺しゅう」、「リフォーム洋裁」の講座があり、受講生は、全部で52人。この講座は7月13日まで毎週木曜日に合計13回行われます。受講生の皆さん、頑張ってください。

# 高松団地が人気上昇中

町営住宅の空家募集の現状と課題

町内の全世帯のうち約2割が町営住宅に住んでいます。住宅課では、生活様式の変化に合わせて公園や駐車場の整備などを行いながら快適な住環境の提供に努めています。しかし、その一方で住宅の老朽化という避けて通れない問題があります。



水巻にはほかの町村の十倍の町営住宅があります

水巻町には二千五十三戸の町営住宅があり、赤やんからお年寄りまで約五千人が暮らしています。町の人口は約三万人、世帯数は約一万世帯ですから全世帯の約

二十パーセントが町営住宅で暮らしていることになりました。この比率を、ほかの市町村と比較してみましよう。水巻町と同じ人口規模の町村の町営住宅の管理戸数の平均は二百戸前後。全世帯に占める割合は二パーセント程度です。つまり単純に比較すると、水巻町には、ほかの町村の十倍の町営住宅があることになるのです。

年間の空き家は約七十戸  
高松団地が人気上昇中

町営住宅では一年間に六十〜七十戸の空き家が発生しています。この空き家は、年三回の公募によって新しい入居者を決めています。過去五年間の各団地の募集戸数に対する応募者の倍率を下図で

見てみると、一昨年、昨年と倍率が急激に上昇しているのがわかります。中でも、高松団地の倍率の伸びが目立ちます。これは、景観改善事業によって高いレベルで住環境の整備が行われたと評価されている現れたと思われるです。

団地ごとの倍率で見ると、昨年の二団地の五倍が最高で、町内で見ると、最も高い倍率ですが、ほかの町村の十倍の町営住宅があることを考えると、町全体としては入居しやすいといえるでしょう。

住宅はいずれ耐用年数を過ぎます

約二千戸の町営住宅は、昭和28年から平成3年にかけて建設されたものです。住宅の仕様は、その住宅が建てられた当時の生活様式を反映しています。耐用年数を過ぎるころには、老朽化はもちろん建物の広さや間取りが、生活実態に合わなくなっているということがあるのです。こういう状況は、遅かれ早かれすべての団地にいえることなのです。

これを改善していくには、団地ごと建て替えるか、または団地としての用途を廃止することになります。いずれにしても、入居者に大きな影響を与えることになりまますから、早い時期に住宅政策として決定しなければならぬ問題です。

## 空家募集の現状 DATA

### ■空家募集の倍率

1年間の募集戸数に対する応募者の割合

平成6年度	1.7	3.5	3.7	5.0	—	1.5	1.0	2.4
平成5年度	0.9	1.6	1.8	1.3	1.0	—	0.8	1.2
平成4年度	0.4	0.7	1.8	0.4	—	—	0.8	0.6
平成3年度	0.9	1.3	1.0	0.8	—	—	0.7	0.9
平成2年度	0.9	1.0	1.3	0.4	1.0	—	0.7	0.8
	吉田団地	高松団地	鯉口団地	二団地	野間町住	いわせ町住	猪熊町住	全平均

※垣添町住は用途廃止決定のため募集を中止しています

### ■住宅の種類と比率

この問題に直面しているのが、昭和40年前後に建設された猪熊町住です。現在百十四戸のうち八十六戸がすでに耐用年数を過ぎ、多

額の修理費がかかっています。また、生活実態に合わなくなった古い住宅のため空家公募の応募倍率も低迷しています。

このため、住宅課では今後の方針について、建て替え、用途廃止、募集方法などあらゆる角度から検討しています。

全国的な状況

全国世帯 約4067万

持ち家 59%

民間借家など 34%

公的借家 7%

水巻町の状況

水巻町世帯 約1万

持ち家 50%

町営住宅 18%

県営住宅 8%

公団など 9%

民間借家など 15%

公的借家 11%

福岡県の状況

福岡県世帯 約162万

持ち家 53%

民間借家など 36%

(平成2年国勢調査)

猪熊町住はあらゆる角度から今後の方針を検討中



# ご存じです 課

「役場でどんなことするの?」に答えます

4月から役場の機構が変わりました。そこで、それぞれの課がどのような仕事を行っているのか、ご紹介していきます。



## 福祉課

現代は、「人生80年」時代と言われていいます。町の役割もより豊かで、より身近な福祉サービスの実施に向けて、ますます重要になっていきます。

第3回目の今日は、福祉の充実を目標にこの4月に新しく設けられた、福祉課をご紹介します。福祉課には、主に国民健康保険についての業務を行っている保険医療係と様々な福祉サービスを提供している民生児童係の2つの係があります。庁舎1階北側で、職員10人で事務を行っています。また福祉課には、3つの保育所と母子寮があり、保母や調理員、寮母など23人が、それぞれの担当業務を行っています。

### 保険医療係 ●●●●●●●●

国民健康保険（保険税は除く）についての事務が主な仕事です。そのほかの仕事は次のとおりです。

●乳幼児、重度心身障害者、母子家庭などの医療給付。老人保健事業の給付。退職者医療についての事務。日曜健康保険についての事務。

### 民生児童係 ●●●●●●●●

業務の内容は次のとおりです。

●児童手当や生活保護の給付。保育所や母子寮についての事務。社会福祉関係団体についての事務。戦没者・戦傷者についての事務。各種券金の取扱い。労働福祉、児童福祉、母子及び寡婦福祉についての事務。軍人恩給についての事務。日本赤十字社についての事務。児童扶養手当、特別児童扶養手当の給付など。



## 頑張ってます!

町内で働く若い人を紹介するコーナーです

## 職場訪問

③

プロフィール

見立佐智子さん（八幡西区）、昭和41年12月26日生まれ、28歳、血液型A型、水巻クリニック勤務。

患者さんには、どんなときも明るく笑顔で接するよう心がけています。

2年半前から水巻クリニックに勤めています。看護婦になろうと思ったのは、進路に悩んでいた中学生のとき、親が進めてくれたからなんです。今年で看護婦になって8年目になりますが、看護の仕事をするときは、どんなときも患者さんに明るく、笑顔で接するよう心がけています。

昨年からは、外来の血液透析患者さんを対象に訪問看護を始めています。まだ、患者さんは少ないのですが、やりがいのある仕事です。この透析というのは、治療を終えるまで4時間ほど緊張した状態が続きます。だから、無事に終わるとホッとします。やっぱり、患者さんの元気になった姿を見るのが一番うれしいですからね。

私たちの職場では、レクリエーション委員と呼ばれている人がいます。この委員になった人は、一年間、旅行や宴会などの企画をするんですよ。実は私も昨年、この委員だったんです。花見やバスハイクなど、この委員が中心となって毎回何をするかみんなで話し合っています。今度は、長崎のハウステンボスに行く予定なんですけど、今はそれを楽しみに待っています。

将来の夢は、平和な結婚生活。でも、今は「あなたがいるから安心できる」と、患者さんから言われるような看護婦になるため、仕事に頑張りたいと思います。それと、私生活ではボランティアや習い事などに挑戦したいですね。

水巻クリニック 従業員数は27人。内科・人工透析

### ●健康エアロビクス



サークル紹介  
CIRCLE

素敵な仲間たち

エアロビクスを  
楽しみながら  
健康づくりをしています。

健康エアロビクスは、活動を始めて1年目になります。講師の久保治美さんを中心に、仲間が集まり現在の会員数は9人。全員、健康づくりのために楽しみながらエアロビクスをしています。エアロビクスというとても楽しい運動を想像する人が多いと思います。しかし、健康エアロビクスは競技で行われるエアロビクスと違い、振り付けも簡単で、ラジオ体操と同じぐらいの運動量です。エアロビクスは健康づくりに役立ち、ストレスの発散にもなります。また、このサークルではツボやスポーツマツサージなどもレッスンに取り入れています。

健康エアロビクスでは、会員を募集しています。一緒に、エアロビクスを楽しんでみませんか。

●練習日 毎週水曜日※午前10時30分～11時30分

●ところ 総合運動公園管理棟トレーニングルーム

●連絡先

●この二つのコーナーに出てくれる人・会社・サークルを募集しています。自薦、他薦は問いません。ふるってご応募ください。 ●問い合わせ・役場広報広聴係まで

こんにちはは保健婦です

子供たちは町の宝もの。大切にしたい輝く命

# 呼吸に育て

## 水巻つ子

3

今回は、子育てサークル「キッズ・ワールド」の紹介をします。このサークルは昨年、遠賀保健所（吉田三）で開かれた「新米ママの子育て教室」に参加したメンバーが中心となって作られています。そこで「キッズ・ワールド」を代表して、山田智子さん（吉田三）に町で初めてできた、育児サークルについてインタビューに答えました。

### 初めての育児サークル誕生

**Q** 育児サークルを作るきっかけは

**A** 妊娠中からいろいろな不安があったのと、この町に友達を作りたいと思ったからです。それと保健所で開かれた子育ての教室に参加したことが、このサークルを作ったきっかけですね。また、以前関西に住んでいたときの友達が作っていた育児サークルも参考にしました。

**Q** お母さんたちはすごく喜んでいたと思いますが、4月に第1回目を開いたときは、どうでしたか

**A** 準備に半年ほどかかり、大変でしたが、添田さんと横山さんの協力もあり、無事サークルを始めることができました。

第一回目は、たくさんの方を伝えたいという思いが強かったのですが、少しまとまりのないものになったかもしれません。しかし、メンバー全員の子育てに対する思い

を感じることができたので、大変良かったと思います。

**Q** 現在、子育て真っ最中のお母さんとして一言

**A** 今年の4月から働き始めたのですが、時間が制限されるため、手ぎわが良くなりました。また、子供と一緒にいる時間が短くなったので、よけいに愛情を持って接することができるようになりました。母親や妻としての役割だけでなく、一人の女性として自分を磨いていきたいと思っています。

### 毎日を大切に、頑張って、

**Q** 同じ子育て真っ最中のお母さんたちに一言

**A** 夜泣きをするときや眠くないって「ぐずる」ときが一番つらかったですね。でも、今考えれば、そのときもつとやさしく接することができたのではないかと思います。今、子育てをしているお母さんたちには、その日、その日を大切にして欲しいですね。赤ちゃんは、日々成長してい

ます。明日への希望を持って、頑張ってください。

### 子育てについての話しを聞かせてください

町内には、子育てについて悩んでいる人がたくさんいると思います。そのため、役場健康推進係では、「キッズ・ワールド」のような子育てをテーマにしたサークルを応援していきたいと思っています。「育児サークルを作りたい」とか、「育児についてこんなことで悩んでいる」といった子育てのことについて、皆さんの声を役場健康推進係まで電話やお便りで聞かせてください。



## 国民年金 アラカルト

### サラリーマンの奥さん、忘れていませんか。

第3号被保険者の特例届出が始まります。

サラリーマンの奥さん（厚生年金や共済組合に加入している人の配偶者）は、第3号被保険者です。保険料を納める必要はありませんが、サラリーマンの奥さんとしての届け出が必要になります。そして、2年以内に届け出をしなければ、保険料が未納の扱いになってしまいます。また、この届け出は、会社では行っていませんので、早めに役場国民年金係で手続きを行ってください。※これまでに届け出が遅れたり、届け忘れた期間がある人は、平成7年4月から平成9年3月までに第3号被保険者の特例届出を行ってください。過去の未納期間が納付期間とみなされ、将来の年金額に生かされます。

届出に必要なもの



### こんなときには届け出を

- ①結婚や退職などで配偶者の扶養に入ったとき
- ②配偶者が、転職・退職したとき
- ③厚生年金・共済組合に加入したとき
- ④パートなどの収入が、130万円を越えたとき

手続き・問い合わせは、  
役場国民年金係まで



# くらしの情報

## Living Information

### お問い合わせは

水巻町役場	201-4321
中央公民館	201-0401
南部公民館	202-2472
総合運動公園内	
(スポーツ振興係)	201-4000
(テニスコート)	201-5757
町民体育館	201-3936
えぶり山荘	202-6230
福祉センター	201-0794
社会福祉協議会	202-3700

### 体力テストしませんか 地区公民館巡回教室

町体育指導委員会は、各校区ごとに、巡回体力テストを行います。自分の体力が知りたい人や日ごろスポーツに親しむ機会の少ない人は、ふるって参加してみませんか。

- 日程
- ① 6月25日(日) 伊左盛小学校区
  - ② 7月23日(日) 帆小学校区  
猪熊小学校区
  - ③ 8月20日(日) 吉田小学校区  
頃末小学校区
- ※午前9時から正午まで各小学校の体育館で行います。

- 内容
- ① 体力テスト
  - ② ターゲットバードゴルフ(1~4ホール程度)

問い合わせ 総合運動公園内  
教育委員会スポーツ振興係

### 交通共済組合の 総代を改選します

住民課住民係

北九州市民生協(交通共済)の総代の改選を行います。

総代選挙委員会から、次の三人が候補者として推薦されました。異議のある組合員は、6月29日までに、文書で選挙管理者(役場住民課長)に申し出てください。組合員の半数以上の反対がなければ、当選したことになります。

#### ●候補者 (敬称略)

- 大貝 薫(猪 熊)
- 池田 猛(吉田二)
- 栗川 タツエ(頃 末)

### 国勢調査の調査員を 募集します

産 業 課

役場産業課では、今年、全国一斉に実施される国勢調査の調査員を募集します。

5年ごとに実施される国勢調査は、わが国に住んでいるすべての

人を対象にした国の最も基本的な統計調査です。

#### ●調査員の資格

20歳以上で秘密を守り、責任をもって調査事務のできる人

#### ●調査期間

9月23日~10月8日

#### ●調査員手当

国の調査員手当に基づいて支給します。

#### ●調査員の数

170人

#### ●申込期間

6月12日(月)~7月10日(月)

#### ●申込方法

役場産業課に申込用紙を準備しています。印鑑を持参のうえ、用紙に記入、提出してください。

#### ●申し込み・問い合わせ

役場産業課



平成7年国勢調査

### 身体障害者の 運転免許取得を応援します

健康対策課ふれあい係

身体障害者手帳の交付を受けている人を対象に、運転免許の取得に必要経費の一部を助成します。

#### ●対象

身体障害者手帳の等級が、おおむね4級以上で免許を取得することで就労などが見込まれる人

#### ●受付期限

6月19日(月)

#### ●申し込み・問い合わせ

役場健康対策課ふれあい係

### 重度心身障害者医療証の 切り替えが始まります

福祉課保険医療係

現在お持ちの重度心身障害者医療証の有効期限は、6月30日(金)までです。引き続き申請をする人は、必ず更新の手続きをしてください。

●とき 6月29日(木)・30日(金) 午前9時~午後4時

### あなたのゴミ出し、 大丈夫ですか

生活環境課環境衛生係



ゴミを出すときには、次のことに注意して出してください。

#### ▽焼却灰について

ゴミなどの焼却により出た灰は、必ず、庭などに埋めて処理をしてください。

#### ▽家庭用ガスレンジについて

### チャレンジしてみませんか 税務職員を募集します

福岡国税局

国家公務員採用Ⅲ種試験(税務)が行われます。この試験に合格した人は税務大学に入校し、約1年間の研修を受けたあと、税務署に配属されます。

#### ●採用予定数

70人(九州地区)

#### ●受験資格

昭和53年4月1日までに生まれた人

#### ●一次試験

9月10日(日)

#### ●試験内容は、高等学校卒業程度

●受付期間 6月30日(金)~7月7日(金)

#### ●申し込み・問い合わせ

福岡国税局人事第二課 ☎(092)41110031番または若松税務署 ☎761102536番へ

資格を身につけませんか  
毒物・劇物取扱者試験

遠賀保健所

●試験日 8月1日(火) 午前10時から

●試験会場 第一薬科大学(福岡市南区玉川町22-1)

●受験手数料 一万円

●願書受付 6月19日(月)から23日(金)まで遠賀保健所(吉田三)で受け付けます。

●申し込み・問い合わせ 遠賀保健所(吉田三) ☎201局4161番

無縁墓地(福岡市)を  
改葬します

福岡市

●墓地の名称 福岡市小金町ア号

●墓地の所在地 福岡市博多区大

### 大貝彌太郎遺作展の小冊子、完成

この秋行われる大貝彌太郎遺作展に先駆け、町教育委員会と大貝彌太郎遺作展実行委員会では、故人の代表作などを収めた、小冊子を1000部製作しました。この小冊子には、故人の妻である温子さんの保存していた約2000点の作品の中から、92点を選んで掲載しています。また、表紙には五島時代に教子から付けられた愛称の「ヤタパン」を孫の弥朋さんがデザインした文字があらわれています。

●料金 500円

●問い合わせ

南部公民館または、大貝彌太郎遺作展実行委員会

大貝彌太郎 水巻町出身の画家。昭和10年、東京美術学校(現東京芸大)卒業。豊かな才能に恵まれ、旧制中学校教師として赴任した長崎県五島や諫早の風景や息子や同僚を描いたスケッチなど多くの作品を残した。しかし、昭和21年、38歳という若さで亡くなった。

博町234番

●改葬先 未定

●改葬理由 墓地改葬事業

●届出期限 7月31日(月)

●届出先 小金町ア号墓地改葬委員会(金丸) ☎(092)271局3081番(福岡市博多区大博町10-16)

消防設備士の試験と  
準備講習会を行います

遠賀郡消防本部

〔準備講習会〕

●とき 7月22日(土) 24日(月) 午前9時から午後5時まで

●ところ 九州工業技術専門学校(直方市山部751番地)

●種別 甲種第1類・第4類、乙種第1類・第4類・第6類

●受講料 五千円(会員・学生は三千円)

●受付期間 6月20日(火) 30

日(金)

〔消防設備士試験〕

●とき 8月6日(日) 午前10時から

●ところ 九州共立大学(八幡西区自由が丘1-8)

●受付期間 6月20日(火) 25日(日)

●申し込み・問い合わせ 受験願書、準備講習会の受付は、遠賀郡消防本部予防課指導係(遠賀町広渡) ☎293局8125番で行います。



第三級陸上特殊無線技士  
養成講習会があります

日本無線協会

●とき 6月19日(月) 受付は午前8時30分まで

●ところ 毎日西部会館(小倉北区榎屋町13-1)

●受講料 二万二千八十円

●申し込み・問い合わせ 日本無線協会九州支部(熊本市辛島町5-11日生熊本ビル8階 ☎(096)325局1384番へ)

みどり園祭の開催日が  
変更になりました

社会福祉法人遠賀中間会

みどり園創立10周年記念式典と園祭の開催日が6月4日(日)から6月25日(日)に変更になりました。急遽、開催日に変更になりました。急遽、開催日がおかされたこと皆さんに、ご迷惑をおかけしたことをお詫言います。

### 聞いてみませんか

「九歴講座」  
講演会

参加者  
募集

●とき 6月27日(火) 午後1時30分～3時30分

●ところ 九州歴史資料館(〒818-01 太宰府市石坂4-7-1)

●テーマ 「遠賀川源流の古代文化」/講師 福島日出海さん(嘉穂町教育委員会)

●申込方法 ハガキで6月24日(土)までに申し込んでください。

●申し込み・問い合わせ 九州歴史資料館 ☎(092)923-0404

### 電話加入権を公売します

●とき 6月15日(木) 午前10時から

●ところ 役場2階201会議室

●公売物件 電話加入権

●公売方法 入札

●代金の納付 当日の納付に限ります

●問い合わせ 税務課納税係

※中止の場合がありますので、事前に確認してください。

とおわびいたします。

愛のおくりもの  
ありがとうございました

町社会福祉協議会

次の方々から社会福祉協議会にご寄付いただきました。

一般寄付として

●爽声会様(チャリティー春季歌謡発表会)

●古賀団地 梅木 順子様

●香典返しとして

●岡垣町 故・小野キクエ様

●小野 清次様

●鯉口団地 故・今別府アキエ様

●今別府 勇様

●吉田二 故・白石ハルコ様

●白石 義治様

●古賀 故・吉留 秀雄様

●吉留 スミ様

●おかの台 故・藤野 カツ様

●藤野 フミ子様

# むかし

# むかし

町誌探訪

25

## 炭坑が全盛期を

### 迎えていたころ

炭坑の開発によって、たくさん集落が発展していきました。三好炭坑の時期までは、大納屋と小納屋が坑口の周辺に点在していました。日本炭坑圏に経営が移され、計画的な宅地開発が進められるようになり、そのほとんどは、昭和九年から着手されはじめ、事業の拡大によって増設され、昭和二十三年の中央区社宅（頃末）の建設によって一応終了します。三好鉱業が高松炭坑を主軸としていただけに、その集落は明治時代から



昭和20年ごろ 樋口商店街（水巻おもいでの写真集より）

の名残を留めているものも見られ、建物自体にも一礦社員クラブ集会所（旧芦屋小学校）や萩クラブ日本間（折尾三好邸）などのような歴史的な建築物があります。

た。

炭坑集落の分布は、まず第一高松の坑口を中心に南に片山、東の山間に落着き、西に吉田社宅が開けます。そして、樋口の南側に緑野、北側に樋口社宅が建てられました。高松二高礦業所の社宅は、三好時代の坑口を中心としており、現在の役場付近にあった中央社宅をはじめとして、北九州市若松区にその三分の二を占める高尾社宅がありました。また、多賀山、明神ヶ辻山、豊前坊山を中心に東面に宮の下社宅、遠賀川に面して社宅が立ち並んでいたのです。さらに、北に目を向けると、現在の高松団地、梅ノ木団地、古賀付近にもたくさん社宅がありました。

このような社宅のほとんどは、農地を埋め立てて建設されたものであったようです。

## 商業地域

炭坑が発展するまで水巻町は、商店集落を形成したことはなかったようです。堀川が繁栄していたころ、車返しが一時商店集落とし

このコーナーでは、水巻町誌をひもとき町の歴史や風土、文化などを紹介します。

## 近代の水巻(8)

て活気を帯びていたこともありました。したが、もともと九か村が独立していたため、商家は各地域に点々と存在していました。また、立屋敷に役場がおかれていたころ、商家が数軒あつたようですが、繁華街となるような条件には乏しかったようです。その後、炭坑の発展にともない、密集地帯が形成され、その周辺に商店集落が出現します。そして、商店集落は道路の整備と共にさらに発展しました。

まず、現在の月夜待交差点付近（吉田二）から片山にかけての商店街や車返しまでの堀川沿いの一帯に点々と商家がありました。このほかにも、大膳橋（中間市）から頃末までの道路沿いに商家があり、そのほとんどが炭坑の社宅を開むように存在していました。

昭和三十六年、旧国鉄水巻駅の施設により、駅を中心とした密集商店街が立ち並び、将来の町の心臓部になると、予想されています。しかし、このことは今なお、町の課題として残されています。また、同じころ、頃末商店街が形成されはじめ、町政の中心とな



る役場の所在地としてだけでなく、経済金融の拠点として、急速に近代的な発展を見せていました。さらに、古賀炭坑社宅入口の新生街と梅ノ木、高松などに社宅をひかえていた樋口商店集落も、年々確実な発展を上げていました。炭坑には、社宅構内にも炭坑指定商集団があり、大きな購買力を持つていました。そのため、これらの商店街は、炭坑の発展と共に繁栄していったのです。

## 県営・町営住宅

戦後、町では県営住宅の誘致と、町営住宅の建設を実現させます。昭和三十五年には二、下二、垣添、頃末、猪熊に約二百六十七戸の町営住宅が建設され、引き続きそれぞれの増築が行われました。同年、県営住宅は頃末の唐熊に二十五戸が建てられ、古賀では五十五戸の建設が始められました。昭和三十年代、鉱害による陥落地盤の埋め立てにより、宅地化され、やがて躍動する炭坑産業と、北九州市のベッドタウンとして、町の新鮮な発展が期待されていたのです。



編集 後記

■昨年は、雨の少ない「暑い夏」でしたが、今年は、例年並みに雨が降っているようです。そんな暑い雨が降る5月14日、今月の特集となった遠賀川水防演習の取材に行きました。本番さながらの演習を前にして、私たちも臨場感のある写真撮影と撮影苦闘。後半は、靴とスポンジは泥にまみれ、雨に濡れ、カメラの調子もおかしくなりました。「思みの雨」も取材のときには、困ったものです。演習に参加した皆さん、お疲れさまでした。（安元）

■日差しも強くなった6月。まさに待ったスポーツの季節が到来。町内のあちらこちらで、スポーツを楽しむ明るく元気な声が聞こえてくるようになりました。

5月19日、春のスポーツ教室のひとつ「ナイターテニス」の取材に行きました。暖かくなったとはいえず、まだ肌寒い5月の夜。受講生たちは、講師の指導のもとテニスコートを右に左に走り回り、気持ちのいい汗をかいていました。その姿を見て、私も何かスポーツで汗をかいてみたいなど思っていました。そんな折、残業中、窓の外を見ているとたくさんのお虫がとまっています。虫嫌いの私は体が少しかゆくなり、ある季節がやって来たことを感じました。夏です。いよいよ今年も暑さと虫との戦いが始まります。（吉田）

この広報紙は再生紙を使用しています。

