

# 広報 水巻町

1987

6月

No 620

## 第1回福祉まつり



広めよう福祉の輪を、  
触れ愛のまつり



1,500人の願い  
こもっています。

ふかめよう触れ愛を、広めよう福祉の輪——をキャッチフレーズに開かれた「第1回福祉まつり」。あなたにとって「福祉」とは何でしょうか。一人一人の考えは違うでしょう。隣人喪失と言われる現代社会のなかで、「人間関係をうまくつくる環境づくりをするのが福祉」では、ないでしょうか。

こうしたなか、障害者も健常者もお年寄りも子どもたちも……たくさんの人が集まり、触れ愛を深めた福祉まつり、大成功でした。

お礼(主催者から)

ご協力くださいました各団体の皆様、不用品バザーにご提供いただいた皆様——ありがとうございました。

# 梅雨がやっつけてきました 水害に対する備えを

陰暦では、六月を水無月（みなづき・みなつき）といいます。水無月をそのまま読むと、水のな（無）い月ということになります。この「な」は本来「の」の意味で、水無月は「水の月」を表しているのだらうとされています。語源も「暑さで水が枯れるからミツナシツキ」「田に水を入れる月だから水月」など、いろいろあるようですが、いずれにしても六月は水に縁の深い月、梅雨が始まるのも、この時期です。今年も梅雨の時期を迎えましたが、あなたの水害に対する備えはもうできていますか？もし、水害が起こった場合、自分の避難場所など覚えておき、あわてずに行動しましょう。

## 自分の避難場所は 覚えておきましょう

町では、町内の溢水のおそれがある河川や、土砂くずれ、落石のおそれがある山など、町内の重要水防区域及び危険箇所を指定しております。

また、災害にあったときのため緊急避難場所も指定しております。

特に、最近では宅地の需要増などから、危険なげの近くや山林を開発した造成地に家を建てることが多くなったために、人家への影響が多くなりました。非常事態には、サイレンを鳴らしますのであなたの家庭でも、いざ、というときに備えて避難方法や避難場所などを話し合っておきましょう。

### 非常事態のとき の水防信号表

区分	サイレン信号	説明
第1信号	約5秒約15秒約5秒約15秒 ○—休止 ○—休止	警戒水位に達した事を知らせる場合
第2信号	約5秒約6秒約5秒約6秒 ○—休止 ○—休止	消防団員が全員出動すべき事を知らせる場合
第3信号	約10秒約5秒約10秒約5秒 ○—休止 ○—休止	水防管理団体の区域内に居住するべき事を知らせるもの
第4信号	約1分5秒約1分 ○—休止 ○—休止	必要と認められる区域内の居住者に避難すべき事を知らせるもの

## 六月後半から七月前半に大雨

梅雨入り、梅雨明けは平年並みの見込み——福岡管区気象台が五月二十日、九州北部と山口地方の六月から八月までの三カ月予報を発表しました。

それによると、今年の梅雨入りは六月三日から九日、明けは七月十五日から二十一日と、いずれも平年並みの見込となっています。梅雨後半は一時期、肌寒い日があり、局地的に大雨の恐れがある。昨年九州に一度も上陸、接近しなかつた台風は今年、この三カ月間に一、二個来るとみている。

月ごとの予報は次のとおり。

〔六月〕月の前半は梅雨前線の活動は比較的弱い。後半に北日本に入り込む寒気の影響で梅雨寒の日があり、雲が多くて局地的に大雨の恐れがある。

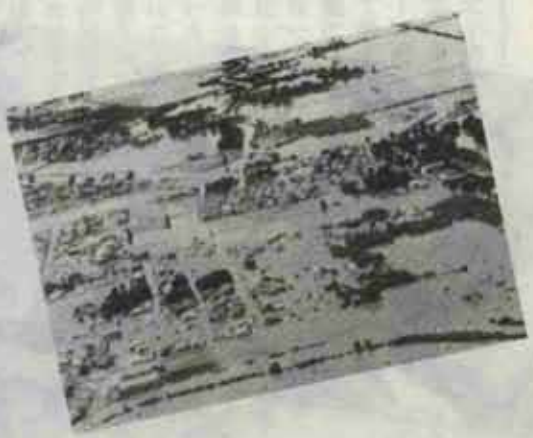
〔七月〕前半は曇りや雨の日が多く、大雨の恐れがある。気温もやや低い。梅雨明けと同時に晴れの日が多く、暑さが厳しくなる。

〔八月〕中旬まではカンカン照りが続き、暑さが厳しい。後半は天気不安定となり、しのぎやさい日もある。



りです

区分	第一避難場所	第二避難場所
立屋敷	公民館	伊左衛門小学校
伊左衛門	公民館	伊左衛門小学校
みずほ団地	公民館	伊左衛門小学校
二町住	八所神社公民館	伊左衛門小学校
林住宅	水巻南中学校	伊左衛門小学校
下二	水巻南中学校	伊左衛門小学校



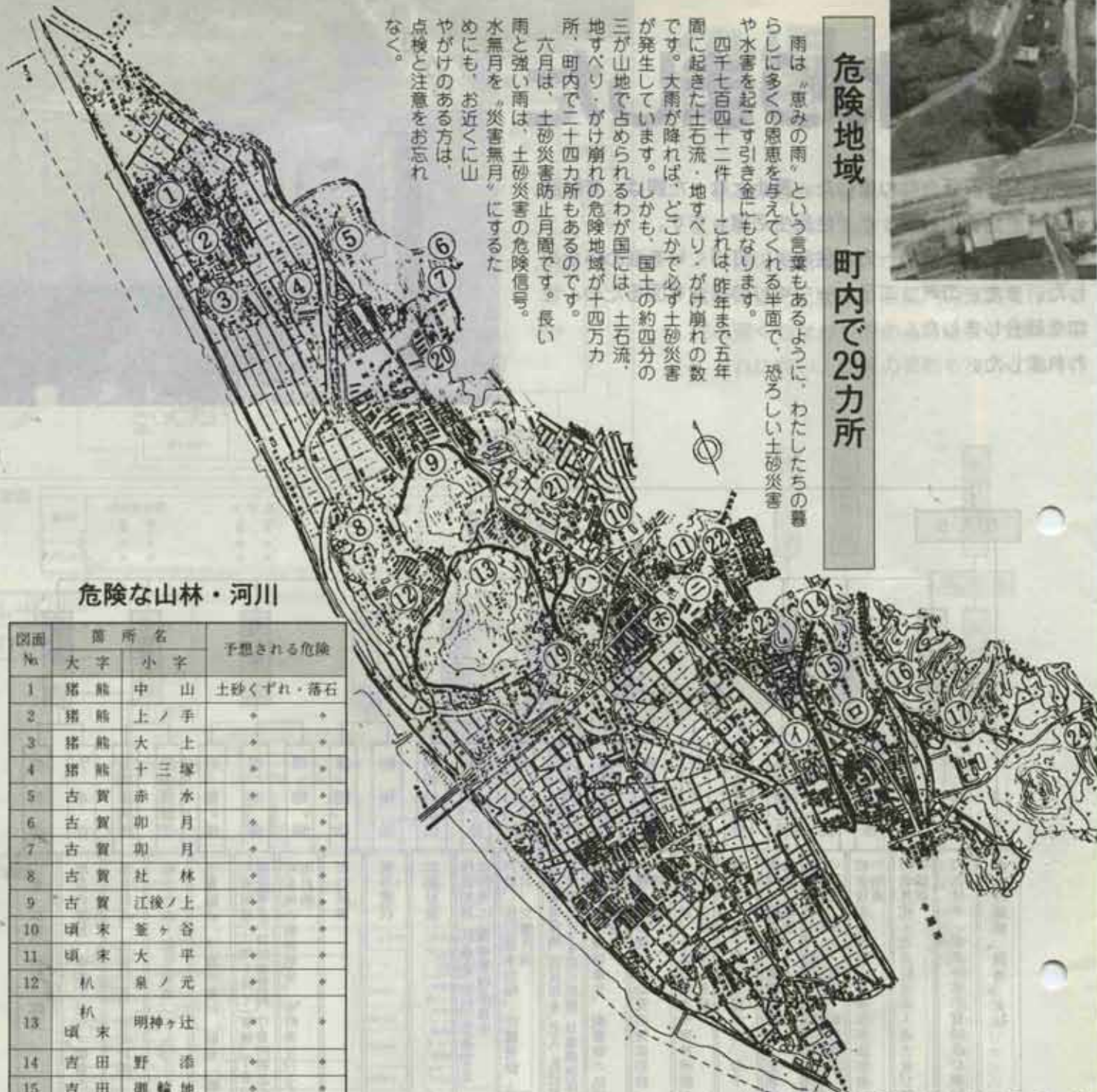


## 危険地域——町内で29カ所

雨は「恵みの雨」という言葉もあるように、わたしたちの暮らしに多くの恩恵を与えてくれる半面、恐ろしい土砂災害や水害を起こす引き金にもなります。

四千七百四十二件——これは昨年まで五年間に起きた土石流・地すべり・がけ崩れの数です。大雨が降れば、どこかで必ず土砂災害が発生しています。しかも、国土の約四分の三が山地で占められるわが国には、土石流・地すべり・がけ崩れの危険地域が十四万カ所、町内で二十四カ所もあるのです。

六月は、土砂災害防止月間です。長い雨と強い雨は、土砂災害の危険信号。水無月を「災害無月」にするためにも、お近くに山やがけのある方は、点検と注意をお忘れなく。



### 危険な山林・河川

図面 No	箇所名		予想される危険
	大字	小字	
1	猪熊	中山	土砂くずれ・落石
2	猪熊	上ノ手	＊ ＊
3	猪熊	大上	＊ ＊
4	猪熊	十三塚	＊ ＊
5	古賀	赤水	＊ ＊
6	古賀	卯月	＊ ＊
7	古賀	卯月	＊ ＊
8	古賀	社林	＊ ＊
9	古賀	江後ノ上	＊ ＊
10	頃末	釜ヶ谷	＊ ＊
11	頃末	大平	＊ ＊
12	杷	泉ノ元	＊ ＊
13	杷 頃末	明神ヶ辻	＊ ＊
14	吉田	野添	＊ ＊
15	吉田	御輪地	＊ ＊
16	吉田	宮尾	＊ ＊
17	吉田	岩ノ口	＊ ＊
18	吉田	ヌメリ石	＊ ＊
19	頃末	長池	＊ ＊
20	古賀	足谷	崩壊・落石
21	頃末	東河原	＊ ＊
22	吉田	苗代谷	＊ ＊
23	吉田	後谷	＊ ＊
24	吉田	ヌメリ石	土石流

### あなたの避難場所は次のとお

高尾団地	高松団地	梅ノ木団地西	梅ノ木団地東	古賀団地	杷社宅	鯉口団地	猪熊町住	猪熊	種口	新生街	吉賀	杷	頃末北	頃末南	美吉野団地	吉田三	吉田二	吉田一	吉田団地	入江興産	下二町住
		水巻中央幼稚園		共用施設	公民館	集会所	公民館	鷹見神社・公民館	公民館	水巻中学校	杷山荘水中・杷小	杷小学校	頃末小学校	頃末小学校		河守神社・公民館	貴船神社・妙楽寺 第二保育園	公民館	集会所	入江興産社宅	公民館
				水巻中学校	頃末小学校	頃末小学校	猪熊小学校	猪熊小・鷹見神社	猪熊小学校	水巻中学校	杷小学校	杷小学校	頃末・杷・水巻中の各小学校						吉田小学校		

○第一避難は部分的災害を想定した場合で近くの公共施設等に一時収容する。  
○第一避難は非常事態が発生し、運賃川堤防溢水、決壊最悪の場合。

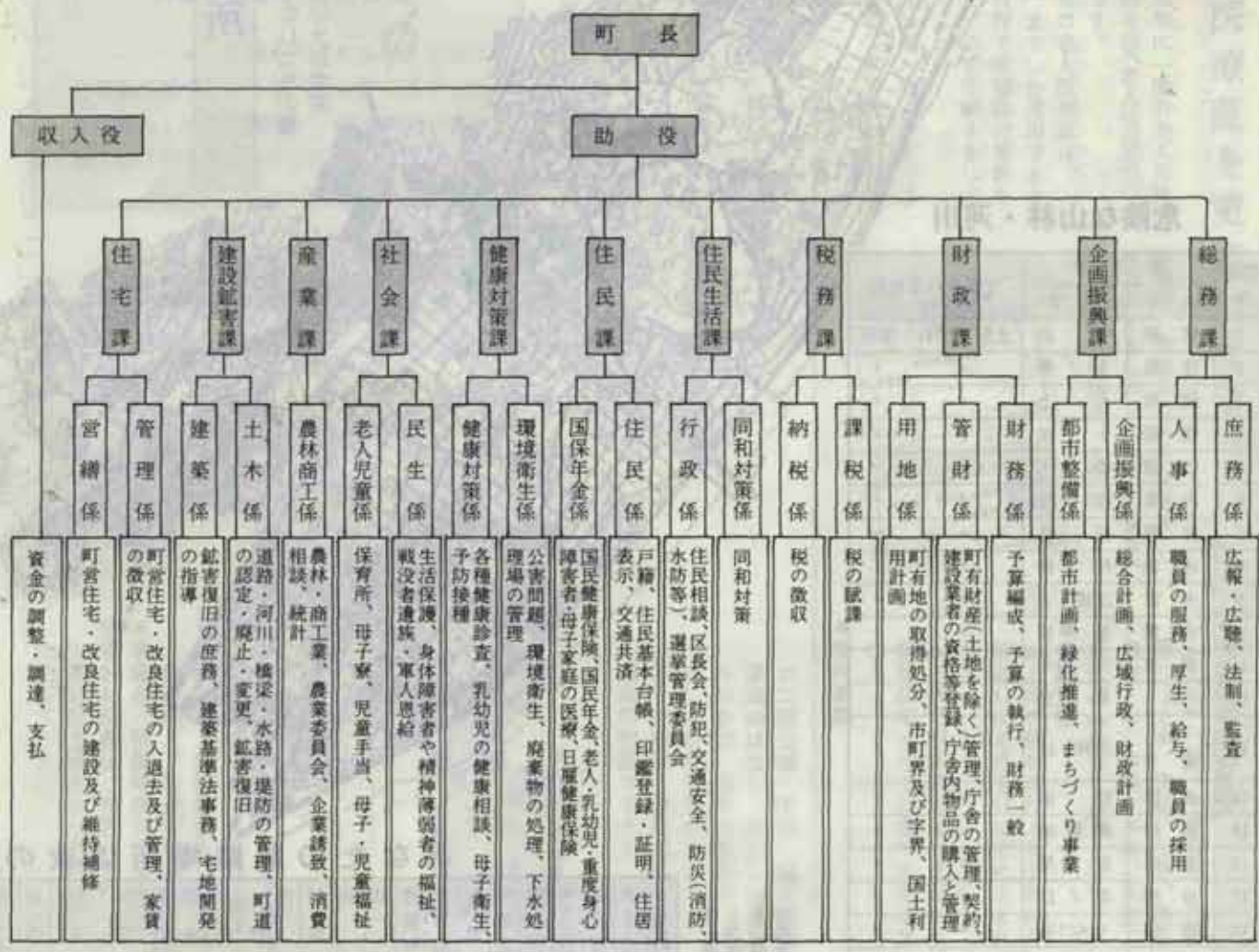
図面No	河川名	箇所
イ	堀川	吉田ノ一・二・三、一帯700m
ロ	羅漢川	吉田ノ二(本村、清石、御輪地)一帯300m
ハ	山田川	頃末先園から中組一帯200m
ニ	鯉口川	鯉口地区一帯100m
ホ	大平川	頃末南区鹿兒島本線ぞい一帯

# が変わりました

6月1日から



(局・室) 27係となりました。廃止となった課は、管財課、  
のが、「企画振興課」と「住民生活課」です。  
事業課の統合を図る一方、住みよい町づくりを進めるため  
した。また、コミュニティづくりの推進を図るため、住  
口を統合しました。  
われました。



## 役場

6月1日から

## 職員の配置

(議会事務局) ●局長 三輪貞夫 ●係長 古野雅康、主事 伊豫幸子、相島信昭

(総務課) ●課長 佐々木一誠 ●人事係長 矢野繁敏、主事 牟田孝則、篠村潔、添田房枝 ●庶務係長 茂岡正勝 ●監査担当係長 近藤英典、主事 馬場次雄、野口和夫、用務員 赤時重俊

(収入役室) ●係長 吉川豊、主事 近藤初代

(住民生活課) ●課長 沢辺幸敏 ●同和对策係長 下川満 ●行政係長 日高常雄、主事 田中益、磯島信弘

(財政課) ●課長 水沼英和 ●財務係長 原田和儀、主事 堤野久男、末岡美代子 ●管財係長 森田勇武、主事 織田隆徳、電話交換手 角田久美子、佐藤加津子 ●用地係長 田村邦夫、主事 森下正憲

(税務課) ●課長 船津昭雄 ●課税係長 白石三明、主事 徳島忠・武尾一三・山松正美・原田純子・水沼良・城戸慶三郎・原田和明・岡田祐司・内山節子 ●納税係長 日熊国幸、主事 嶋田幸次・古海真理子・行実利夫・内海祥隆・山田浩幸・河村直樹・高橋俊一

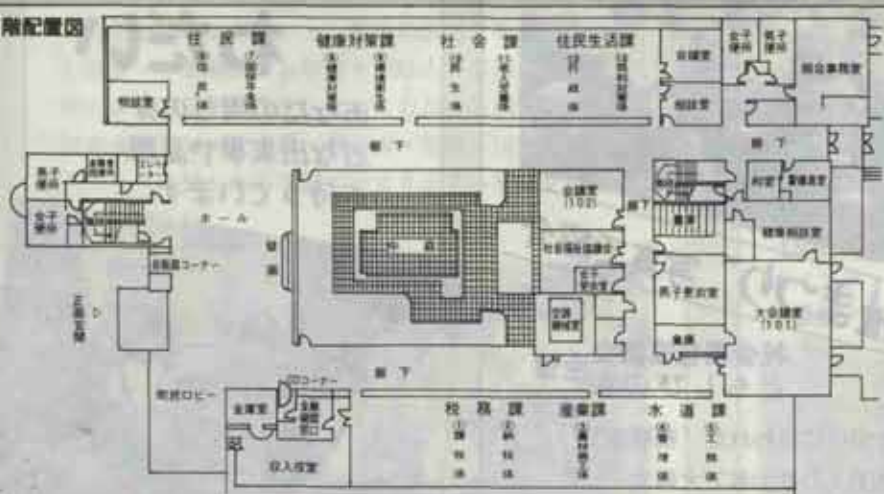
(住民課) ●課長 花村昭生 ●住民係長 入江行男、主事 古海素摩・諸永光子・梶山寛治・宮原一美・有田摩寿美・山松康江・中西豊和・宇都宮志津江・下真美穂 ●国保年金係長 吉田久子、主事 伊藤千代子・守口恵子・池田輝子・西尾啓三・峯浦喜八郎

(健康対策課) ●課長 吉永英恵 ●環境衛生係長 執行東興、主事 矢野幸男・大林治男 ●健康対策係長

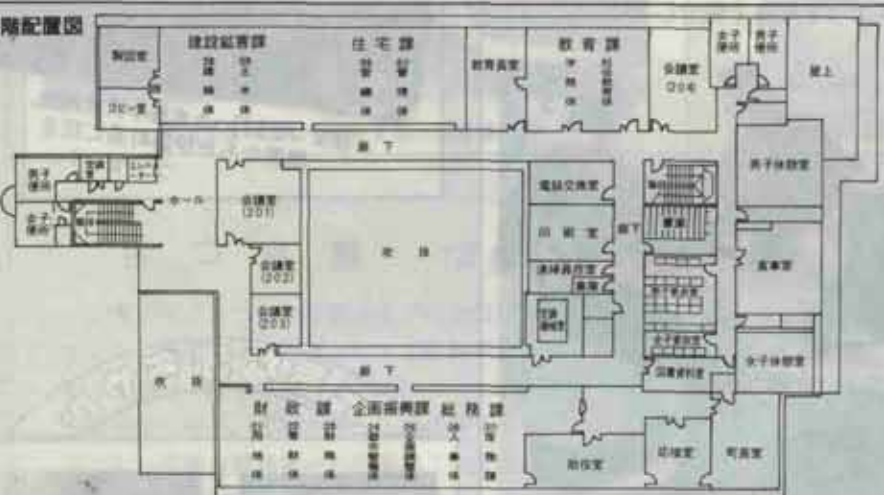
# 役場ご案内

6月1日付で役場の機構が変わりました。それぞれの配置は下図のとおりです。  
※注：○内の番号は、各係の窓口番号です。

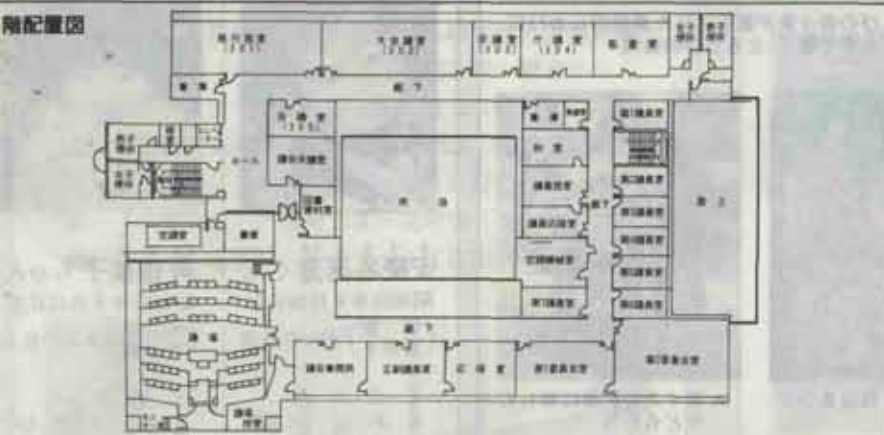
1階配置図



2階配置図



3階配置図



# 役場の機構

6月1日から役場の機構が変わり、13課 鉱害課、同和对策室で、新しく設置された 今回の機構改革は、事業量の減少に伴うに企画部門と都市計画部門の充実を行いま 民に深くつながりのある自治会や団体の窓 これに伴い、職員の異動も次のとおり行



- 山下勝利、看護婦—小原淳子・保健婦—野口久美子・神谷真紀代
- 〔産業課〕●課長—山崎徳博●農林商工係長—入江達士、主事—藤崎博章・福井彰一・田中和子・藤本孝則
- 〔建設鉱害課〕●課長—細美英明●主幹—伊豫新吾●建築係長—柴田正昭、技師—中村忠雄●建築技術係長—浦田祐一●土木係長—江藤喜美雄主事—宇藤勝幸、技師—山本敦・佐藤久義・前田優二・白石新一、副監督—福永彰
- 〔企画振興課〕●課長—今井久之●企画調整係長—守口洋五●企画調整係長—藤川久雄●都市整備係長—志村彰三郎、技師—藤崎清海・木原利春
- 〔住宅課〕●課長—田中博幸●管理係長—吉田紀男、主事—佐藤紀子・小野元次・行正悟・緒方義雄●営繕係長—岡村和昭、主事—小野元、技師—久保田賢次
- 〔社会課〕●課長—杉本勝人●民生係長—橋本利光、主事—古賀博実・古賀スミ子●老人児童係長—池田裕主事—松尾朝子・遠坂恵美子・生住宏行●保育係長—石田信夫●母子寮長—古海正治
- 〔水道課〕●課長—盛田節雄●管理係長—田中亥三雄、主事—白石ヨシ子・伊藤和英・古賀貴志枝●工務係長—菊池慎一郎、技師—堀之内潤一・荒巻和徳、副監督—酒見忠行
- 〔教育委員会〕●教育課長—水沼嘉治●社会教育係長—小金丸博光、主事—松村和男・芳賀健児●同和教育担当係長—福田光明●学務係長—松尾誠治、主事—麻生一雄・小山ヨシ子●中央公民館長—大貝朋之●社会教育指導主幹—増永龍之●中央公民館係長—田中正晴、用務員—木原豊子



▲講演会は、会場が満員に

## “福祉まつり”写真で紹介

社会福祉協議会 主催  
ともしびの会

5月10日に行われた「福祉まつり」は、1,500人の参加者で大盛会でした。そのまようを写真で紹介します。



▲福祉とは、人間関係が大切と話される、篠栗町南蔵院前住職の林覚雅さん



▲授産施設「みどり園」の方が作った陶器は、すぐに売り切れの大盛況



▲ともしびの会々員が筆をとった墨絵のしおりに名前を点字で書く、ともしびの会員



▲さん魚すくいに子供たちも大はしゃぎ



▲芸能大会も、福祉まつりに一役



▲車イスの試乗に楽しむ子どもたち

# 町のわだい

あなたの周りの身近な出来事や話題を待っています。



花まつりを行った水巻中央幼稚園。園児たちが伊藤町長に花をプレゼント。

## 元気な赤ちゃん



▲安慶名真澄くん  
昭和61年6月26日生  
(雅実)さんの長男



▲角佳菜子ちゃん  
昭和61年6月15日生  
(和子)さんの長女

僕、真澄です。名前は女の子みたいだけど、立派な男の子です。パパにそっくりなんだ、顔を見ればすぐわかるよ。でも、少しはママに似てるんだよ。  
(猪熊八九五)

いたずらが大好きな我が家のワンパク嬢です。電話でお話しをしたり、ラッパを吹くのが上手。やさしくて、思いやりのある元気な女の子になってね。  
(おかの台二五―二〇三)

申込みは庶務係へ。(毎月2人まで)

## 6月は 児童手当現況届 の提出を忘れずに

児童手当の支給を受けている人は、六月一日から三十日までの間に「児童手当現況届」を役場に提出することになっています。現況届は引き続き児童手当を受けるための大切な手続きです。この現況届は、受給者の前年の所得の状況と、六月一日現在での児童養育の状況などを確認するために提出していただくものです。もし、この届けを出さないと、引き続き受給できる資格があっても、六月分以後の児童手当の支払いを受けることができなくなりますから、必ず期限までに役場社会課の老人児童係に提出してください。なお、児童手当の内容や届け出の手続きなど詳しいことは、老人児童係にお尋ねください。



## 趣味の広がり求めて

### 老人大学講座を開講

お年寄りの生きがいと、趣味の広がりをもとう—と遠賀・中間地区のお年寄り100人が参加し、老人大学が5月29日開講しました。この日から12月上旬まで、毎週金曜日ヨガや書道・墨彩画・短歌・民謡などの専門コースに分かれて学習が始まります。卒業まで頑張ってください。



受講生を代表して挨拶する小田重徳さん

## お母さん大ハッスル

### 婦人ビーチバレー・インディアカ大会

お母さん達の元気な声がこだまし、会場は熱気ムンムン。5月24日、町民体育館でビーチボールバレーとインディアカの大会が行われました。

#### ●ビーチボールバレー大会

【30歳代の部】▷優勝=スズラン ▷準優勝=ポピー

【40歳代の部】▷優勝=バラ ▷準優勝=みずほB

【50歳代の部】▷優勝=みずほA ▷準優勝=頃末北

#### ●インディアカ大会

▷優勝=さわやか ▷準優勝=フェザー



## さつき展 120鉢を出品

初夏の花「さつき」の展示会が中央公民館で開かれました。会場には「華宝」など120鉢が出品され、見物人も美しく咲きほころんだ花にうっとり。主な入賞者は次のとおり。(敬称略)▷県知事賞=豊沢伝三(下二)▷県議会議長賞=石田重雄(吉田団地)▷県議會議員賞=木村重雄(頃末)▷町長賞=大塚利幸(下二)▷町議會議長賞=西村泰俊(八幡西区)▷教育長賞=松崎為郎(吉田)▷西日本新聞社賞=清水ヤスミ(立屋敷)▷さつき研究賞=中川浅夫(頃末)▷福銀梅ノ木支店長賞=蒲地義法(高尾団地)▷遠信理事長賞=古海正治(下二町住)▷さつき同好会長賞=山下義一(八幡西区)▷同努力賞=高崎功(遠賀町)、石津フミ子(立屋敷)、片山マツミ(吉田)



咲きほころんだ花にしばし立ち止まる見物人

## 堀川歩いて探訪

古里街づくりのグループ「水巻町みんなで創るふるさとの会」では、350年前、数百年の年月をかけて治水用水のために開さくされた堀川とは、どんな川かを歩いて探訪する「堀川ウォーキング」を開きました。約100人が参加、JR折尾駅から河守神社を経て中間市の唐戸水門まで約6.1キロを歩きました。



六・一キロの堀川を探訪し、中間市の唐戸水門に着いた参加者。開さくの苦勞を身近に感じた一日でした。

(持参するもの)

- 印かん
- 届出書(老人児童係にあります)
- 六十一年度分所得源泉徴収票または六十二年分所得証明書(六月中旬に送付の予定)
- 会社等に勤めている人は、厚生年金加入証明書、国民年金に加入の人は記号番号を調べて来て下さい。
- 六十二年一月一日水巻町に住民登録されていない人は、前住所の役所で六十二年分所得証明を受けて、添付して下さい。



こんにちはは保健婦です。

こんにちはは、今回は四月十八日に吉田団地集会所で行われた「成人病検診」の結果についてお話をいたします。

**異常あり86%**  
**肥満を防ぐのが大切**



健康づくりシリーズ③

この日、成人病検診を受けたのは八十七人でした。

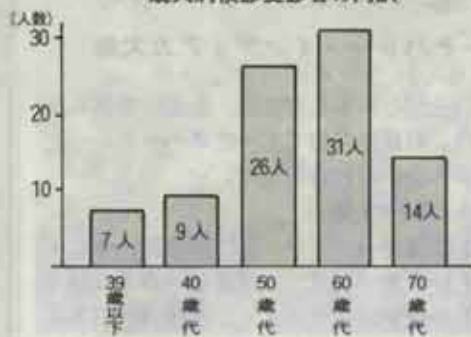
検診結果の総合判定では、「異常なし」の人は十二人で全体のわずか一三・七パーセント。残りの七十五人は、なんらかの病気が見つかりました。

見つかった病気の主なものは、高血圧の移行期にある人二十八人、血液中の脂質に異常のある人五十八人（総コレステロールが多い、中性脂肪が多い、善玉コレステロールが少ない）でした。また、同時に行われた「胃がん検診」は五十

九人が受診し、九人が「くわしい検査が必要」との結果が出ました。

受診者八十七人の中で、三十六人（四一・四パーセント）が「肥満」とされ、高血圧・心臓病・糖尿病を引き起こす原因となっています。肥満をなくすことが成人病予防にとって大切なようです。

成人病検診受診者の内訳



- バランスのよい食生活を
- 3度の食事は規則正しく



● 朝食・昼食・夕食をつつしむ

● 朝食・夜食はほどほどに

● 砂糖・動物性脂肪のとり過ぎに注意



● アルコールの飲み過ぎに注意

● 目安は腹8分目

● 規則正しい適度な運動を



## 肥満を防ぐポイント10

● ストレス解消は趣味やスポーツで

● 適正体重のキープを



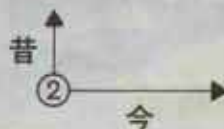
## 昔と今とさるふる

写真で見るわがまち ①

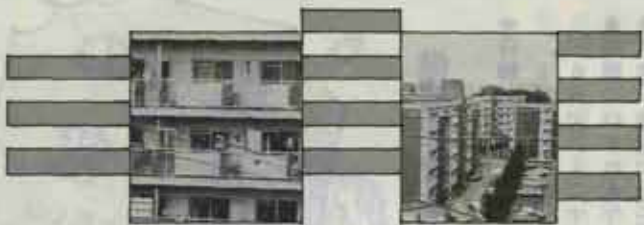
写真は町民の提供による。

### 昭和30年代の吉田大橋付近

- ①新県道水巻中間線側から下二へ抜ける道路。左側は旧炭住で今は吉田分譲住宅が建ち並んでいます。
- ②水巻共立病院前、石炭を運ぶトラックで道路は凸凹。







町営住宅の シリーズ ①

現状を、みんなで考えよう。

**表の解説**  
**滞納者が百五十件を割る**  
 では下表の説明をいたします。  
 ①は、現年度分収入率の推移で、六十一年度は十一年ぶりに九八割を超えました。②は、現年度と過年度の合計収入率で、毎年着実に伸びて五年ぶりに九〇割を超えました。③は、過年度分収入率で、四年ぶりに三〇割を超え、六十一年度は三九・三割と大幅に向上しました。④は、滞納金額の推移で六十一年度は二千三百三十二万八千円と前年度に比べ一千三百万円と過去最高の減少となりました。⑤は、年間督促状の発送件数の推移で、六十一年度は月二百件を割り今年度の見込では百件未満に下

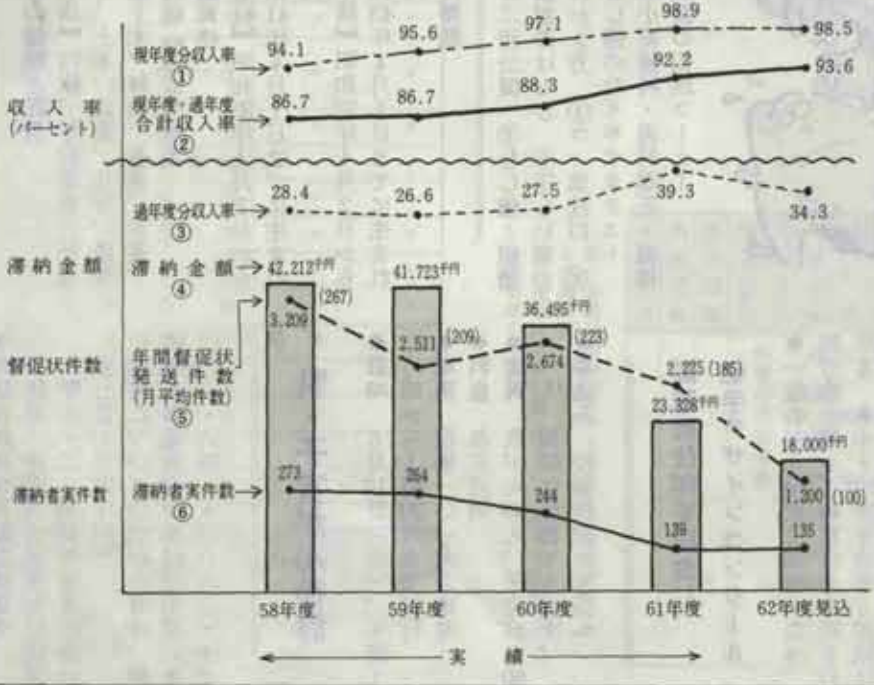
**今後の重点目標**  
**意識の高揚を図る**  
 一、現年度分の収入率を九九割に近づけること。  
 二、現年度、過年度の合計収入率を九四割まで引き上げること。  
 三、過年度分収入率を、三〇割以上とすること。  
 四、滞納金額を、三年以内に一千五百万円以内におさえること。  
 五、月平均督促状の発送件数を、一〇〇件以下とすること。  
 六、滞納者の実件数を、一二〇件

**滞納家賃一千三百万円の減少 現年度収率 99パーセントにもう一息**  
 昨年九月から実施した家賃滞納対策は、月を追うごとに効果を発揮し、下表の棒グラフのとおり滞納金額は過去最高の減少となりました。  
 滞納金額の減少や収入率の向上については、次のことが成果として考えられます。  
**主なる成果の要因**  
 一、悪質滞納者には、過去に例をみない家賃明け渡し強制執行を行なったこと。  
 二、固定化傾向の滞納者には、和

解、調停および訴訟を積極的に行なったこと。(和解等、三十九件(前年二十一件))  
 三、夜間徴収強化月間を設け、課員が一丸となって、夜間の現金徴収、督促活動を行なったこと  
 四、昨年十一月に家賃徴収嘱託員を採用し、現年度三カ月以内の家賃滞納を解消するために、昼夜にわたり督促、納入を催告し現金徴収を行なったこと。  
 五、滞納者および連滞保証人へ滞納額の納入催告と納入指導を徹

底したこと。  
 六、入居誓約書(賃貸借契約書)の一斉更新と家賃未納対策を連けいし、納入意識の徹底をはかったこと。  
 七、口座振替の加入促進と、生活保護費よりの天引制度を推進したこと。  
 八、過去の和解、調停者のうち、納入約束が遅延している滞納者の対策を強化したこと。  
 九、何時でも家賃徴収できる事務体制を整えたこと。  
 十、町広報「みずまき」を活用した毎月の滞納対策PR、団地掲示板による強制執行した内容の通告文書の掲示により継続効果を図ったこと。

町営住宅使用料、4年間の決算推移と昭和62年度決算見込



以下とすること。  
 町営住宅を多くかかえる水巻町の宿命とは言え、家賃滞納対策には積極的に取り組む、悪質滞納者の開き直りを許さず、家賃納入意識の高揚にむけ、あらゆる手立てを講じ「町民の財産」として、信頼される公平な住宅行政の一環を目指します。

紙面の都合で本年度の訴訟予定件数および団地ごとの決算状況は割愛しました。次号から掲載する予定です。  
 ※町営住宅に対しての皆様のご意見をお寄せください。連絡先は役場住宅課(電話二〇一四三二二)

# 暮らしの 情報

詳しいことのお尋ねは  
役場(☎201-4321)まで

## 健康相談を実施

### ●日程と場所

6月16日 役場健康相談室

6月30日 みずほ団地公民館

●時間 いずれも午前10時～11時

●内容 検尿、血圧測定、個人相談、ご希望の方には塩分テストを行いますので、朝作ったみそ汁を少々持参ください。



## マナーアップ、ふくおか。

### お願いします交通安全

シートベルトを締めてください。交通安全運動期間中の5月18日水巻町交通安全推進協議会と折尾警察署と一緒にアピロス水巻店前で安全運転を呼びかけました。

おじいちゃん、おばあちゃんへ

## 老人医療証を更新します

今年、五年に一度の老人保健の「医療受給者証(老人医療証)」の更新の年です。

現在お持ちの老人医療証は、「六月三十日」までしか使用できません。次の日程で医療証の更新を行いますので、必ず手続きをしてください。

●日時 6月24日(水)、6月25日(木)の午前9時から午後4時まで

## 歯に、自信、ありますか

### 参加しましょう。むし歯予防教室

遠賀歯科医師会では、むし歯予防教室を開きます。歯は、手入れしてみませんか。

機会に、あなたの歯のチェックや正しい手入れの仕方について勉強してみませんか。

●日時 6月21日(日)

午前10時～午後2時

●場所 遠賀歯科医師会館

●内容 ①人形劇「森のハブラシ屋さん」午前11時と午後1時

## 成人病・胃がん・肺がん検診

●日時 6月17日(水)、午前8時30分から11時まで

●場所 身障福祉センター

●内容 検尿、血圧測定、胸部レントゲン、医師の診察、血液検査(貧血、血糖、肝機能、総コレステロール、中性脂肪)

医師の指示により心電図。

## 福岡県職員採用試験

●試験の種類と区分

【上級】行政、学校事務、社会福祉、土木、建築、化学、農業、農業土木、林業、畜産、水産、獣医師【中級】農業

●受験資格

【上級】昭和33年4月2日から昭和41年4月1日までに生まれた人

【中級】昭和37年4月2日から昭和43年4月1日までに生まれた人

●受付期間

の二回公演 ③むし歯と歯槽膿漏のはなし ④正しい歯のみがき方 ⑤フッ素洗口 ⑥むし歯のなりやすさテスト ⑦小児歯科・歯科矯正・歯槽膿漏の相談コーナー



## 乳・子宮がん検診

●日時 6月12日(金)、午後1時から1時30分まで受付

●場所 役場一〇一大会議室

●料金 各五百円

●定員 乳がん50人、子宮がん80人。同時に受診できます。

●申込み 役場健康対策係へ

## 国際居住年を記念し、

### 切手デザインコンクール

●一般の部 用紙は26cm×21cm、同寸法の厚さ1mm程度の台紙を付ける ●小・中学生の部 用紙は25.7cm×18.3cmの画用紙に描き、同じ大きさの厚さ1mm程度の台紙を付ける ●出品方法 出品点数の制限はなく、作品の裏側には、住所、氏名(フリガナをつける)、年齢、性別、郵便番号、電話番号を記入。小・中学生は学校名、所在地を記入のこと。●申込み先 6月15日までに、国際居住年推進協議会「国際居住年切手デザイン係」(〒105東京都港区虎ノ門4の3の20第22森ビル1階 ☎三・四三二・一九六一)へ。

6月8日～6月20日

●申込用紙請求先及び申込先

福岡県人事委員会事務局任用課 (〒八一二 福岡市博多区東公園七番七号県庁内)

※試験についての問い合わせは、福岡県人事委員会事務局任用課(☎〇九二・六四一・三八八三)まで

納税にご協力ください

### 国保税 滞納者の医療費の支給をストップ

国民健康保険事業の基本的な財源である、国民健康保険税の滞納者が多く、事業の運営が危機にさらされています。そこで、事業の運営を円滑にし不公平をなくすため、次のような改正を行いました。それは、特別な事情がないのに国民健康保険税を滞納すると、全額自己負担で病院などにかかるしなければならぬなど、厳しい内容です。



滞納したら  
「健康保険証」を返していただきます。  
災害など、特別な事情がないかぎり、保険税の滞納がある世帯は、「健康保険証」を返していただきます。

その代わりに  
資格証明書を  
お渡しします。  
「健康保険証」を返していただいた代わりに、「被保険者資格証明書」をお渡しします。



病院などにかかるときは、医療費の十割(全額)を自己負担していただき、後で、国民健康保険から七割をお返しいたします。

ただし、このとき滞納保険税を全額納付していただきます。  
●お年寄りなどがいると、老人保健で診療をうけている七十歳(寝たきりの人は六十五歳)以上のお年寄りや原爆被爆

者などで診療をうけている人がいるときは、その人には別に保険証をお渡しします。  
●医療費などが出なくなり、特別な事情がないのに、国民健康保険税を滞納している世帯には、医療費などの給付を止めることがあります。

### 福岡県警察官採用試験

- 受験資格 ①昭和35年4月2日から昭和41年4月1日までに生まれた男子で、大学(短大を除く)の卒業者または来年3月までに卒業見込の人。②日本国籍を有し、地方公務員法第16条に該当しない人。
- 受付期間 6月10日~7月9日
- 申込用紙請求先 福岡県下の各警察署、派出所、駐在所にあります。
- 申込先及び問い合わせ先 福岡県警察本部警務課任用係 (電話〇九二・六二二・〇七〇) 又は六四一・四一四一)まで。

- 愛の贈りもの 香典返しとして、次の方々から社会福祉協議会にご寄付いただきました。
- 吉田団地 故・鶴瀬 チヤ様 鶴瀬マリ子様
- 二 故・佐藤 明様 佐藤千代子様
- 吉田団地 故・本清トキエ様 本清 直幸様
- 八幡則松 故・佐々木ムツエ様 佐々木正治様
- 猪熊 故・重富ユキエ様 重富 高夫様
- 古賀 故・西岡喜美子様 西岡敬次郎様
- 伊左座 故・小林ハツエ様 小林 和寿様
- 吉田三 故・白石 益三様 白石 雄二様

### 交通遺児の方へ

### 育成資金をお貸しします

- 対象者 自動車事故により死亡または重度の後遺障害が残った人の子弟(0歳から中学校を卒業までの幼・児童)で、その保護者が住民税を納めていない等の要件に合致する人
- 貸付け金額 ①当初の一時金十三万二千円②貸付け期間中の月額一万五千五百円③入学支度金三万六千円
- 貸付け期間 貸付け決定の時から中学校を卒業する時まで
- 利子 無利子
- 返還方法 貸付け終了後六カ月を経過した後二十年の均等分割返還(高校・大学へ進学の際は卒業まで猶予)
- 介費料の支給の案内
- 対象者 自動車事故で脳損傷・脊髄損傷を生じた人で一定の基準に合致する人
- 支給額 入院は一日につき三千八百円、自宅は同千九百円
- 詳しいことのお尋ねは自動車事故対策センター福岡主管支所(電話〇九二・四五一・七七五一)

### 図書案内

- ▼開館時間 平日 午前11時~午後7時 土曜日 午後1時~午後5時
- ▼休館日 毎週月曜日、毎月第3日曜日、祝日は休館日です。

著者	書名	分類	著者	書名	分類
生きていることの意味	高 史明	随筆	あせのむこうに何が	小堀 理	小説
生きる一つの軌跡	高田 武雄	古代史	オナゴ先生がんばる	藤井千鶴子	児童
よみがえる九州王朝	古田 武彦	古代史	マスク	シシキヨハル	小説
おばあちゃんのおやつ	朝日新聞社	随筆	死の舞	安部 徹	小説
インディアンは手で話す	高橋 貞史	随筆	喉の中の湧りない面々	安部 徹	小説
自伝のすすめ	高橋 貞史	随筆	歴史をわかせた女たち	安部 徹	小説
夢から醒めた夢	赤川 次郎	児童	新歴史をわかせた女たち	安部 徹	小説
筑豊米騒動	林松 友規	随筆	ボビー	R・レニ	児童
嵐台よ	村松 友規	随筆	犬たつて散歩する	丸谷 玄一	児童
カンボリアの24色のクレヨン	柳原 和子	随筆	血の砂丘	坂村 誠一	児童
博多つ子精神	長谷川法生	随筆	どろろの父と母	城山 三郎	児童
おと津田宗久	山口 素子	随筆	千日の恋	大前 研一	児童
筑豊万葉集	上野 英世	随筆	大前研一の新書	大前 研一	児童
明治天皇	杉森 久英	随筆	飛鳥よまたぬめりへ	井村 和清	児童
老いの情	田中 邦子	随筆	色の手帖	中 学	児童
老いの告白	田中 邦子	随筆	パールよ大志をいだけ	朝丘 雪路	児童
老いの告白	田中 邦子	随筆	蝶、赤の他人やほつち	朝丘 雪路	児童
オレたちの行軍	本田宗一郎	随筆	マイ、ウエイ	土井たか子	児童
40歳からの老後準備	高橋 貞史	随筆	序の舞	宮尾 善三	児童
鈴木健二 記憶力の秘密	高橋 貞史	随筆	橋のない川	住井 善三	児童
いつか虹をあおぎたい	高橋 貞史	随筆	波留子	五木 寛之	児童
読書の思想	高橋 貞史	随筆	地球大紀行	NHK	児童
念仏百抄	松平 健一	随筆	孤独のフェア・ウェイ	安部 徹	児童
フルベール日記	木村 無相	随筆	病の中のフレイ・ポール	安部 徹	児童
藤田の碑	木村 無相	随筆			
マージンカイ日記	新田 次郎	随筆			

わたしたちのふるさとには、炭坑と深いつながりをもった町です。忘れ去られようとしている炭坑の様子や炭坑にまつわる物語をみなさんに紹介していきます。

## 川筋男と白蓮 (1)

水巻町の南西地区は大正鉱業の鉱区である。昔は、このヤマで働いていた町民も多かったので、今回は鉱主伊藤伝右衛門と筑紫の女王白蓮について書くことにする。

伝右衛門は万延元年（一八六〇）、嘉麻郡幸袋村（現飯塚市）の生れ、家が小作農で貧しくて寺子屋にもいけず、少年時代は一年中つきはぎだらけの垢じみたボロ着一枚で押し通していた。伝右衛門が十一歳のとき、父伝六は百姓に見切りをつけて魚の行商人になったので、伝右衛門は近くの味噌屋へ丁稚奉公に出された。ところが腕白小僧であることから水つづきせず、そのあと川船の船子などをしていたが、今度は伝六が石炭のタヌキ掘りを始めたので、それから、これの手伝いをするようになった。

しかし相変らずの貧乏暮らしがつづいたあと、伝右衛門がこれを引き継ぐと運よく日清戦争が勃発して、これにて大きなカネが伝右衛門へころがり込んできた。そこで伝右衛門はこれにて伊岐須、相田、牟田の三坑を手に入れたところ、幸にも今度は赤字つづきの牟田炭坑が、五尺層の優良炭に着炭して日露戦争となり、これによって伝右衛門は巨万の富を手に入れた。

ところで伝右衛門が中鶴炭坑（中間市）を手に入れたのは明治三十八年である。その二年前、伝右衛門はヤマを経営するかたわら、十七銀行（福岡銀行の前身）の理事をしていた。ところが深刻な石炭不況で銀行がヤマに貸した約百万円のカネがこぼれついて、十七銀行は倒産寸前であった。



二人の結婚写真（明治44年4月）

その大口債権者は水巻村上二と下二にある金谷炭坑の鉱主谷茂平。三十三年の遠賀川大洪水のときに金谷炭坑が水没したので、これの復旧に銀行からカネを借りたが、その後の金谷炭坑は出炭がおもわしくなかった。やむなく谷は、担保に入れた中間、水巻地区の鉱業権を手離すことにしたが、これを銀行から押しつけられるようにして、買わされたのが伝右衛門であった。

ところが同業同郷の先輩貝島太助が、これに反対した。太助は香月炭坑を経営していたので、遠賀郡の炭層にくわしく、この鉱区に炭がないとの判断で、この忠告となった。伝右衛門にしてみれば太助はオヤジといった間柄。しかし彼は伊岐須炭坑（のちの日鉄二瀬）を八幡製鉄所へ売った百二十万円のカネはあるし、そのうえ銀行の手前もあって断わるわけにはいかず、やむなく買うことにした。ところが忠告に反して良質の石炭が出るわ出るわ、しかも若松までの輸送は堀川と鉄道を利用して安くすむし、これに勢いを得た伝右衛門は新鉱区も買収して、大正三年に大正鉱業（株）を設立している。

だれでもそうであるが、人間はカネがたまると名譽と地位がほしくなるものである。そこで伝右衛門は三十六年に衆議院議員に立候補して代議士となり、そのうえヤマの経営も日露戦争で順風満帆の体であったが、しかし人間は不幸がついて回るものである。四十三年に糟糠の妻ハルに先立たれている。

あくる年、伝右衛門に再婚話が持ち上がった。相手はのちに情熱の歌人といわれた柳原白蓮、本名柳原輝子、この話を持ち込んだのは三井鉱山社長高田正久である。高田は九州へくると必ず伝右衛門と旧交をあたためる間柄、ときには伝右衛門の幸袋の本宅に泊ることもあった。その高田が東京の家の近くに、日ごろつき合っている柳原伯爵家の屋敷があった。高田は、そこへ出もつていて輝子に目をつけて、この縁談となったのである。

ここで柳原輝子について書くに、彼女は伯爵柳原前光が柳橋芸者お良に生ませた子である。お良は万延元年に遣米特使として渡米した新見豊前守の娘といわれているが、もしそうであれば血筋はまんざらでもなかった。また柳原家は藤原氏の流れを汲む名門で、前光の妹愛子は大正天皇を生んだ柳原典持二位局であるので、輝子は正天皇の従兄にあたる。彼女は明治十八年生まれ、初め乳母増山クニに育てられたが、八歳のときに父前光の屋敷に引きとられて、

十歳で分家の北小路随光子爵の養女となった。もともとこれは、のちに北小路家の長男資武の妻として迎えるため、そこで輝子は十四歳にして華族女学校へ入学して、翌年、資武と結婚して男子を生んでいる。このように輝子は、複雑な家庭で華麗に育ってきたので、その後は情熱のおもむくままの奔放な一生をおくることになる。

なお翌年、北小路家は京都へ移住したが、そのころから資武の女遊びがはげしくなると、これがもとで二人は五年後に離婚している。やむなく輝子は東京の実家へ帰ったが、父前光はすでに亡くて長兄義光の時代で、ここで輝子は東洋英語学校へ通うかたわら、佐々木信彌から和歌を学んでいた。ところが兄義光は貴族院議員で交際が広いことから、家計はつねに火の車、そうしたときに高田が伝右衛門との再婚話を持ち込んだのである。

いっほう伝右衛門にしても、この結婚話は彼りに舟であった。もとはといえば百姓坑夫の俸、文字も知らなければ教養もなく、それが巨万の富を得たので、まずは衆議院議員となつて肩書きをとり、つぎに家柄を求めるのは自然の成り行きであった。伝右衛門にしてみれば「今からの炭鉱経営は、中央で活躍するので家柄が必要である。相手は美人で華族であるうえ、皇太子殿下（のちの大正天皇）の従兄にあたる」と、こおどろして喜んだ。また高田は輝子に対して伝右衛門を「九州の資産家で代議士に二回当選した地方の徳望家」との、ふれ込みで再婚をすすめた。

これによって縁談がまとまったのは、翌四十五年の春で、ときに伝右衛門五十二歳、輝子二十七歳であった。結婚式は入江為守伯爵夫妻の媒酌で、各界の知名士二百余名が出席して、東京日比谷の大神宮でおこなわれた。式後、二人は京都、奈良を旅行して幸袋へ帰ったが、そのときの伊藤家の門前は小学生の旗の波、それから三日間は地元にて盛大な披露宴がおこなわれた。伊藤家の記録によれば結婚金二万円、結婚費用三十万円、米一升が十九銭の時代である。今なれば十五億円の結婚式に相当する。

なお伝右衛門は、この結婚にはよほどの覚悟をしていたとみえて、これに先だち愛妾などの女性関係はすべて清算して、派手な遊びをつつしみ、また幸袋の本宅を新築して輝子を迎えている。

（文）郷土史家 柴田 貞志

（つづく）