

思いやりの心で築く

豊かな人間関係



12月4日水巻駅前では人権の尊重を呼びかける人権擁護委員さん

クリスマス 子ども映画館

- ▷日時 12月24日
午後2時開映
- ▷場所 町民会館ホール
- ▷対象 小学生(無料)
- ▷題名 釣りキチ三平
はばたけ天平
美しい森の物語



☆ 今月の税金 ☆

固定資産税(3期分) 納期は12月25日まで

みんなそろって明るいお正月
歳末たすけあい運動にご協力ください!

ドライバーの「落とし穴」 酒とスピードに酔うな!

年末年始の交通安全運動

12月11日～1月10日まで

年末年始のあわただしさは、一年のしめくくりを感じさせます。車を運転する人々にとっては、そのあわただしさが安全運転になくてはならない。ゆとりを奪い、ついスピードを出し過ぎたりしてしまふものです。また、年末年始は忘年会や新年会などで酒を飲む機会が増えます。

十二月十一日から来年一月十日まで「年末年始の交通安全県民運動」が始まります。この機会に、ドライバーにとって最も注意しなければならない時期を安全に過ごすためにはどうしたらよいか。スピードの出し過ぎの怖さ、飲酒運転の恐ろしさにスポットを当ててみました。

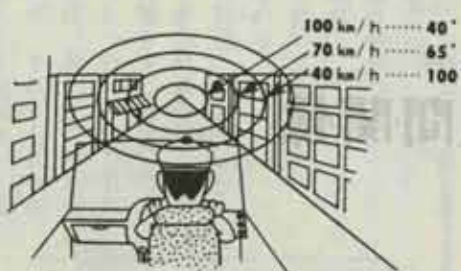
スピード違反による

死亡事故 四件に一件

昭和五十八年の死亡事故をみると、スピード違反によるものは約二三%、ほぼ四件に一件の割合となっています。これは、わき見運転や前方不確認などの安全運転義務違反による事故に次いで、二番目に多い死亡事故原因となっています。

☆スピードが上がると視力は落ち、視野も狭くなる……

視力は、時速三十キロぐらいで四分の三に落ち、時速七十キロぐらいになると、半分ぐらいまで低下してしまいます。また、視野も時速四十キロのとき一〇〇度くらいあった視野が、時速百キロになるとわずか前方四〇度くらいになってしまいます。



速度と視野の広さ (視力0.1以上で見える範囲)

☆ブレーキを踏んでも、車はすぐに止まらない……車はスピードが出ていけば出ていくほど、停止するまでに長い距離が必要ですが、同じ速度でも、路面の状況によって停止距離は大きく異なります。雨天の場合、車が停止するまでの距離は、道路が乾いているときの一・五倍以上かかります。

特に冬場の道路は凍っていたり、雪のためスリップしやすくなっています。

乗るなら飲むな

飲んだら乗るな

・乗るなら飲むな、飲んだら乗るな。という標語はあまりにも有名です。そして交通違反のなかでも、飲酒による違反はこのほか罰則が重く、社会的にも許されるべき行為でないことはドライバーなら、たれでも知っていることでしょう。ところが、相変わらず後を断たないのが、飲酒運転による交通事故です。どんなに酒に強い人でも酒と車の運転は調立しない関係にあることを忘れてください。

アルコールが身体機能にどのような影響を及ぼすか、ひいては車の運転にどのような影響を与えるか——飲酒運転の危険性をよく知って、乗るなら飲

まない、ことを、さらに徹底厳守するよう心がけましょう。

飲酒が及ぼす影響

酒に酔った状態というところ、どんな状態を想像しますが、足元がよろづつ、目がすわる……、実は、こうなる前にすでにアルコールは自制心や判断力に悪影響を与えているのです。

見た目には酔ったように見えなくても、自制心の判断力はかなり鈍くなっている。にもかかわらず、自分では気づかない——ここにアルコールの、危険な落とし穴、があるのです。

例えば信号が「赤」なのを確認してからブレーキを踏むまで、ふたんは一

町内の交通事故 今年に入り二人死亡

町内の交通死亡事故の内二件とも県道水巻・芦屋線にて起こっています。

交通事故発生状況 (59年1月～11月)

	事故数	死者	重傷	軽傷
水巻	100件	2人	11人	121人
芦屋	72	0	6	100
声屋	55	1	7	56
岡垣	96	3	17	116
県内	25,711	271		31,524



秒足らずなのが、飲酒時では、反応が遅れて二秒かかったとします。時速四十キロとしますと、その「二秒」の差は距離にして十一メートル。それだけ事故の危険性は高まります。

こうして自分勝手に、酒一合までなら……ビール一本くらいなら……といった考えで運転していて、ついには大事故を起こしてしまう、というケースもよくあります。

こんなときには必ず届出を!

国民年金に加入された人やその家族の人は、次のようなときには、役場国保年金係へ年金手帳と印かんを持参のうえ必ず届出をしてください。

- ①厚生年金や共済組合に加入したとき。
- ②住所が変わったとき。
- ③氏名が変わったとき。
- ④保険料を納めるのが困難なとき。
- ⑤死亡したとき。
- ⑥老令年金・障害年金・母子年金等、国民年金の給付を請求するとき。



国民年金の保険料は

所得から控除されます

この一年間に、あなたやあなたの家族が納められた国民年金の保険料は年末調整や、確定申告の際に申告すれば、その全額が「社会保険料」として所得額から控除され、所得税などの負担が軽くなります。



年末年始の犯罪防止

ゆく年 くる年 みんなで防犯

今年も残すところわずか、年末年始は、金融機関を襲う強盗や買物客を狙ったスリ、ひったくりなどの事件が増加します。そこで、十二月一日から来月一月十日までの四十一日間、「年末年始の特別警戒活動」として警察では

◎現金の持ち運びに

ご用心

金融機関から多額の現金を払い出し、持ち運びには必ず男性を伴った複数で行なうとともに、周囲に対する警戒を怠らないようにしましょう。

◎スリ、ひったくりに

ご用心

混雑するところでは、財布の出し入れに気をつけ、大金は肌身離さず持つようにしましょう。

また、込み合うところでは、ハンド

バックなどを必ず胸に抱きかかえ、無波作に手にもらまされたり、肩にかけたりしないようにしましょう。

◎キーを抜き

ハンドルロックを

車を離れるときは、わずかな手間を惜しまずにエンジンキーを抜き、ハンドルロックをしましょう。

また、自宅周辺の路上や広場などに放置しないようにし、正しい駐車と適度な保管をしましょう。

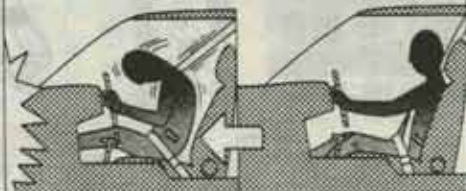
◎暴力に合ったら

き然とした態度で

チンピラ、酔っぱらいなどに、いじがかりをつけられたときは、き然とした態度で対応し、つけ入られるスキを与えないようにしましょう。もし暴力による被害を受けたときは、暴力犯罪の発生を知ったときは、即ち検入りや知らぬふりをせず、直ちに警察に届けましょう。

命を守るのがそんなに面倒くさいのですか

シートベルトを締めている場合



シートベルトを締めていない場合



シートベルトの着用たったの三割

「シートベルトなんて面倒くさい」「きょうくつだ」「安全運転をしているから大丈夫だ」というのが、数えられる主な理由ですが、シートベルトの着脱は、ほとんどがワンタッチ式のほんの二、三秒もあれば済むことなのです。

では時速二〇キロで固定座にぶつかったときの衝撃は、どのくらいかという、体重の六倍以上の力が加わるのです。たかが二〇キロのスピード、そのくらいなら腕や足で支えられるという人がいるかもしれませんが、しかし、腕や足で支えられる力はせいぜい体重の二倍から三倍、とても、命を守りきれぬものではありません。ところが、シートベルトをしていると体は座席に固定され、ハンドルやフロントガラス

なにもぶつかってケガをするのを防いでくれるのです。乗車中に死亡した人たちが、もしシートベルトをしていたら、十人のうち五人は助かったであろうといわれています。あなたの命を守るためには、まずシートベルトを締めることです。

交通事故の相談は

お気軽にどうぞ(無料)

(平日)午前9時半~午後4時40分
土曜日は正午まで(第2土曜は休み)

◎弁護士相談日

毎週金曜日午後1時~4時

◎電話の相談も受けます

☎ 521-2140(直通)、541-1531

社団法人日本損害保険協会

小倉自動車保険請求相談センター

(小倉北区榎原町9-1・明治生命ビル8階)

楽しいモチつき

机小110周年を記念して

机小学校は、今年創立百十周年を迎えました。(明治七年開校)
これを記念して校訓碑の建立などの事業を行っていますが、子供たちと一緒に祝おうと、十一月十七日金校児童によるモチつきを行いました。
朝早くから先生や父母が蒸したモチ米を、一年生から六年生まで十二クラスが三班に分れ、昔ながらのウスと手ネでベッタタン、ベッタソニー重くてなかなか米が上がらず、じょうずにつけません。でも先生や父母に助けられ、九十キロのモチを庄干までにつきました。つき上げた紅白のモチは金児童に二個ずつ分け、自分でついたモチの味をかみしめました。



昔ながらのモチつきを楽しむ机小の児童

チャリティーバザー

益金を福祉事業に

益金を社会福祉事業に役立たせようと、チャリティーバザーが十二月一日町民会館で開かれました。
これは、町商工会婦人部(粟川タツ工部長)が毎年開いているもので、商工会員が持ち寄った野菜、くだ物、食料品、寝具や食器などがホール一杯に並べられ開店の九時半には品物を賣い求めるお客で一杯。市価よりグリーンと

安いのか、多くの品物を買い求める人が自立しました。



大盛況のチャリティーバザー



ビーチバレーで交流を

水巻・小竹交流大会

ビーチボールバレーを通して交流を深めようと、十一月二十三日、小竹町から八チームのお母さん達を招いて、競技大会が開かれました。
会場町の民体育館には、両町から十六チーム・八十名が参加、和気あいの試合が繰り広げられました。
試合の結果は次のとおり。
Aパート 優勝 明日香(小竹) 準優勝 鯉口(水巻)



【50歳未満】
優勝 岡東北 準優勝 机
優勝 吉田ノ三 準優勝 下二

【50歳以上】
優勝 岡東北 準優勝 机
優勝 吉田ノ三 準優勝 下二

少年剣士が勢ぞろい

一少年団剣道大会一

お面一ん、こころ一ノ元気な声が武道館に響きわたります。
十一月二十五日、町内から千チーム百二十五名の少年・少女剣士が集まり、少年団剣道大会が開かれました。
この大会も今年で十六回、教習長旗を翻けて真剣勝負が繰りひろげられました。試合の結果は次のとおり。
【小学生団体の部】
優勝 猪熊剣道少年団A
準優勝 伊左衛門少年団A
三位 机剣道少年団A
【個人の部】
▽小学五年生
優勝 柴田智恵(猪熊)
準優勝 高付大助(机)
三位 大員力(猪熊)

▽小学六年生
優勝 富永秀樹(伊左衛門)
準優勝 松林 新(猪熊)
三位 長尾知美(猪熊)
▽中学生
優勝 木谷公祐(机)
準優勝 日高耕一(机)
三位 吉川 宏(机)



Bパート 優勝 机 (水巻) 準優勝 鯉口 (小竹)

婦人会一対抗試合

13チームが熱戦

—少女バスケットボール大会—



バスケットめがけ懸命にボールをトライする少女たち

懸命にバスケットめがけジャンプする少女—十一月十八日、町民体育館に十三チーム・六十五名が集まり、バスケットボール大会が開かれました。試合は、参加チームが二コートに分かれ、各コートの勝者が優勝を争います。今年は頃末北と上二が順調に勝ち進み、決勝戦で対戦、6-4と接戦の末、頃末北が優勝しました。

優勝 頃末北 準優勝 上二

全国大会で優勝

砲丸投げ・吹田修さん



競技に臨む吹田さん

全国各県の陸上競技で優勝した選手を集め十一月十日・十一日、東京国立競技場で行われた全国青年体育大会に出場した吹田修さん(伊左衛)が、砲丸投げで見事、優勝を果たしました。県民体育大会(秋季)での記録を95cm延ばす、14m26cmの記録を出し、堂々の優勝です。

愛の贈物

香典返しとして、次の方から社会福祉協議会にて香典がありました。ご冥福をお祈りいたします。

- 頃末 故・中田 幸夫殿 中田 ハナ殿
- 美吉野団地 故・於久トメ子殿 於久 義則殿
- 頃末 故・山本 イフ殿 山本 正志殿
- 吉田団地 故・安河内 博殿 安河内ヒサ殿
- 樋口 故・麻生チカ子殿 麻生 喜一殿

小学一年 まつお かえ

くり

まつおかえ

小学二年 こが みゆき

かおりね

こがみゆき

書を通して人格形成を

—第23回青少年読書大会—

十月二十一日、頃末小学校において、小・中学生の読書大会が開かれました。日頃の練習の成果を発表する年に一度の機会—各地区から三百十三名の筆自慢が参加し、熱心に筆を走らせていました。審査の結果、次の児童・生徒が特選に選ばれました。

小学三年 こひ よしの

のかき木

こひよしの

小学四年 井上 綾

月見

井上綾

中学一年 寺田 暁子

文 活 化 動

寺田暁子

小学五年 香月 美保

秋風

香月美保

中学二・三年 高城美知代

短歌 俳句

高城美知代

小学六年 安部 哲也

紅葉

安部哲也

上下道給水量の推移

年度	給水人口	1日当りの給水量		1人1日当りの給水量	
		平均給水量	最大給水量	平均給水量	最大給水量
45	17,476人	3,104m ³	4,691m ³	178m ³	268m ³
50	24,422	6,652	8,643	272	388
55	27,221	6,564	8,244	241	303
58	29,412	7,779	9,348	264	318

限りある貴重な水
無駄なく大切に使いましょう

もし、水道の水が止まったら——考えただけでゾーとします。家庭や学校病院、工場と私達の生活は、いたるところで立往生します。蛇口を捻れば、いくらでも水が使ええる時代、こうした水の大切さは頭で理解しても、ふたんの生活では、まだまだ無駄に水を使っている面が少なくありません。今後とも家庭用水の使用量は伸びるものと予測されます。しかし水道の水には限りがあり、水資源の開発には多くの人の

協力と多額の建設費、長い歳月が必要で、特に本町は北九州市、中間市から原水を購入して給水しています。作られる水——今こそ私達は、みんなの生活で無駄のない合理的な水の利用を實踐していく必要があります。

水は大切に
使いましょう！

水は限りある貴重な資源です。電気やガスと同じように使い方に気をつけ大切にしましょう。

☆蛇口の開け閉めはこまめに

水もれは水道課に連絡ください

宅地内や道路などで水もれを見つけたら、見過ごさないで役場・水道課（二〇一・四三三二）へ、お知らせください。水もれは、大切な水を大量に無駄にします。

☆宅地内の漏水を発見するに

は
メーターの検針は、一カ月に一回（毎月一日・十七日の間）検針員が、量水器点検表により使用水量を皆さまにお知らせします。点検表を確認のうえ前月に比べて急に使用量が増えたよう

水道の水は、一分間に蛇口を一握りした場合、約六リ、いっぱい開いた場合、約二十リ流れます。流しっぱなしの使用はやめましょう。



1分間に一升ビン
11本分が流れます

☆風呂の残り湯を利用

水が浴槽の半分しか残っていないくても、そのまま流せば百リの水が無駄になります。洗濯や植木の水かけに利用しましょう。

また、流しっぱなしの洗濯は一回で約百四十リの水が必要です。洗濯のスズビは、ためスズビで行いましょう。

なときは、水が無れていることがあり、また、水もれの確認は、蛇口を全部しめて水道メーターの赤いパイロットが回っていれば、どこかで水が漏れている



おわびのコーナー

県農業大学校

学生を募集

- ▽募集人員 ①農業自営科70人（作物10人、果樹25人、野菜15人、花き10人、畜産10人） ③農業指導科20人
- ▽修業年限 2年
- ▽受験資格 ①高校を卒業した者、および来年3月卒業見込みの者、又はこれと同等以上の学力があること知事が認めた者 ②農業自営科にあっては、農業の自営者又は将来農業の自営を目指す者

自衛官を募集

- ▽2等陸・海・空士
- ▽18歳以上25歳未満の男子（来春高校卒業予定者を含む）
- 受付は年間を通じて行っております
- ▽自衛隊生徒
- 15歳以上17歳未満の男子（来春中学校卒業予定者を含む）
- 受付は、60年1月5日まで

おわびと訂正

自治医科大学
入学者を募集

▽受験資格 高校を卒業した者、および来年3月卒業見込みの者、またはこれと同等以上の学力があると認められた者

十一月二十五日号掲載の「みどり園職員募集」記事で、調理員の人数が一人となっておりましたが「二人」の間違いです。ここに訂正し、おわびいたします。

年末年始のゴミ・し尿の収集

休日には、ゴミを出さないで下さい

ゴミの収集

◎収集の休日について

十二月三十一日から来年一月三日までは、町内全域で一斉にゴミ収集は行ないません。ゴミは出さないよう、ご協力ください。

◎燃えるゴミ

十二月二十九日の午後から来年一月三日までは、町内全域で一斉にし尿汲み取りは行ないません。

◎汲み取りの休日について

十二月二十九日の午後から来年一月三日までは、町内全域で一斉にし尿汲み取りは行ないません。

◎臨時汲み取りについて

来客などで臨時汲み取りを希望される方は、十二月十九日までに役場環境衛生係にお申し込みください。

くわしいことは、左記へおたずねください。

◎役場・環境衛生係

電話 201・4321 内 5114

◎ゴミ処理施設

電話 223・1427

◎し尿処理施設

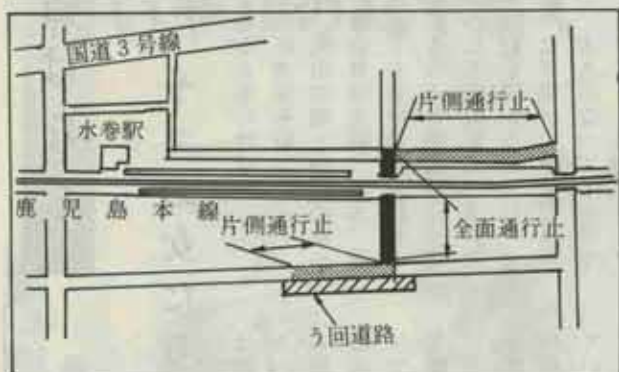
電話 201・2184

交通規制のお知らせ

- 丸ノ西・五反五分線(全面通行止)
- 柳土手・西平線(片側通行止)
- 伏原・中牟田線(片側通行止)

頃末の鹿児島本線沿いの町道3線は大平下水道の飲害復旧工事に伴ない次の期間、交通規制を行ないます。ご協力をお願いします。

▷通行止め期間 12月1日から来年3月31日まで



◎臨時収集について
 ※なお、燃えないゴミと粗大ゴミは臨時収集を行ないませんので、きちんと分別して燃えるゴミだけをお出しください。
 し尿汲み取り

郵便局からのお知らせ

農地転用など
 申請期日の変更
 農地法に係る申請書(農地転用申請書等)の農業委員会での受付期日は、毎月・末日としておりましたが、昭和六十年一月から「毎月二十五日」に変更しますのでお知らせします。

る方は、十二月十九日までに役場環境衛生係にお申し込みください。
 くわしいことは、左記へおたずねください。

元気な赤ちゃん



うちだ こうた
内田 恒太くん
 昭和59年1月5日生
 (津名夫)さんの長男

歩き方もしっかりし、おじいちゃん、おばあちゃんと公園に行くのが大好きです。一時もジッとしてなく、お外で遊び回るわんぱくです。元気に育ってね……。

(吉田・鯉口分譲団地)



わきかわ たつと
脇川 達人くん
 昭和58年12月30日生
 (敷好美)さんの長男

僕わんぱく坊主のタツくんです。毎日お姉ちゃんと元気に遊んでいます。もうすぐ1歳、ハマガキもじょうずにできるんだゾー。優しく、たくましく育ってネ……母さん。

(頃末大平・三和荘)

被爆者二世に対する健康診断を実施

財団法人日本公衆衛生協会では、原爆被爆者二世に対して無料で健康診断を行います。

希望される方は、実施病院の窓口ご希望の旨を申し出て受けてください。

▽実施期間
 (来年) 1月21日・1月26日
 ※不明の点があれば、県衛生部予防課(番092・6222・0716)におたずねください。

実施病院

病院名	所在地	受付時間
西日本産業衛生会 北九州健診診療所 (561-0030)	北九州市小倉北区 大門1-6-12 (小倉城前)	9:00~11:30 13:00~14:00 (出)9:00~11:30
福岡結核予防センター (092-761-2544)	福岡市中央区大名 2丁目4-7	9:00~11:00 13:00~15:00 (出)9:00~11:00
聖マリア病院 (0942-35-3322)	久留米市津福本町 422	14:00~16:00
飯塚病院 (09482-2-3800)	飯塚市芳雄町 3-83	8:30~10:30

ふるさと探訪

わたしたちのふるさととは、炭坑と深いつながりをもった町です。昭和9年三好鉱業所までの炭坑について、みなさんに紹介していきます。

水巻昔ばなし

④ 石炭物語 ③

—— ヤマの女たち ——

「好いたサマちゃんあとさきいけば
おろし切羽も苦にやならぬ」

明治時代の切羽作業は、先山の男と後山の女からなる二人組制で、その組合せは夫婦、恋人、兄妹など雑多であった。なかでも多いのは夫婦者であるが、もし片方が病気でなると納屋頭は夫婦でない者でも組合せて働かしていたので、そのためにも男女関係のトラブルは絶え間がなかった。また、このような環境に育った子供は、ヤマ以外の世界は知らなかったもので、大人になってもヤマで働くことが宿命でもあるかのように思っていた。娘はヤマで結婚して一生をヤマで暮すものときめて、年ごろになるとイキで仕事上手な男をみつけて、その後山になるのを願いと、またあこがれもした。

「あなた一番、わしや二番方
あがりさがりで逢うばかり」

「御し底から吹いてくる風は
サマちゃん恋しと吹いてくる」

「先山さんにはどこ見てはれた
切羽通いのサラシ兵児」

切羽で働く男は、ほとんどが入れ墨をしてサラシ白木綿の六尺裄で、頭に鉢巻きをしめている以外は、身になにもつけていなかった。しかし女坑夫になると裸で仕事するのは、暑いところか夫と二人で仕事をするときだけで、それも上衣を脱ぐ程度であった。上衣は半袖で丈は前が短かく後

は腰のところまで、また腰のまとい布はユモシエコといって、前かがみで仕事をするので前は短かく後の長い布をサラシ白木綿のシゴキで締め、頭には手拭をかぶっていた。もちろん今のようにはパツ類があるでなし、これが坑内で男性を刺激して風紀の乱れるもとなつた。

なお、このようななかで可哀想なのは、共稼ぎをする女坑夫であった。まっ黒になつて夫と坑内からあがつてきても、それから食事の仕度が待つていた。とくに乳児のある女は、留守居の人にあずけていたので、その世話もしなければならなかった。いっぽう夫の方は、昇坑すると直ちに風呂に入り、あぐらをかいてアガリ酒を呑むが、いそがしい妻の手伝いをする者はひとりもいなかった。つまり今でいう妻は昔のヤマにはいなかったものである。当時の探炭は腕力によつたので家事を



当時の女坑夫の姿

手伝う余力はなく、むしろヤマでは亭主閨白が美徳とされていた。

もつともヤマでは女房の働く家庭は幸せの方であった。その日、その日の暮しに追われることなく、夫は好きな酒とバクチですごし、子供にこづかい銭をやることもできた。しかし病弱な妻や子供の多い家庭になると働くにも働かず、生活に追いまわされる日々であった。そのかわり働く女は子供へ無理がいき、十歳にもならない子供を坑内にさげて、後山の加勢をさせたりした。

「七ツ八ツからカンテラさげて
坑内さがるも親の罰」

「親の因果が子にまでむくい
長い坑道でスラを曳く」

あとで述べるが、三好炭鉱時代でも別職者のなかに多数の少年少女が含まれていた。いとけない子供を地底の暗闇のなかで働かせて、死の道連れにしたのである。これらの子供は、小学校に籍がないか、あるいは長期欠席をした者たちで、入坑しなくても納屋で子守をして、母親が働くという家庭が多かった。

したがって、どのヤマにおいても夫婦者の切羽作業を望んでいた。それは危険な坑内において夫婦であれば、つねに相手の身を案じながら仕事をするからで、また子供がいて炭を掘るにも生活がかかっていたので、出勤率もよく永住するからである。

なお女の坑内作業は昭和六年に法令によって禁止されたが、それでも戦時中は中小のヤマで炭を掘っていたという。

（文）水巻町郷土史研究会 会長 柴田貞志