

広報フクオカ

5月10日

第548号

毎月10日・25日
福岡県遠賀郡
水巻町発行



肥後秀一くん
(みずほ団地)



田中一精くん
(立屋敷)



藤岩正晴くん
(頃末)



新川広幸くん
(下二)



吉満健太くん
(垣添町住)



村上太郎くん
(おかの台)



杉原慧介くん
(二)



山野裕介くん
(吉田団地)



吉井禎雄くん
(高松団地)



齊藤広志くん
(梅ノ木団地)

初節句おめでとう

5月5日は男の子の節句——。
大空をゆうゆう泳ぐ鯉のように、
みんな元気に育ってね！

とじて保存しましよ

◎基本料金

基本水量		旧 料 金		新 料 金	
一般用	10㎡	φ 13mm	1,000円	1,150円	
		φ 20mm	1,130円	1,400円	
		φ 25mm	1,150円	1,450円	
		φ 40mm	1,330円	1,600円	
		φ 50mm	2,750円	3,000円	
		φ 75mm	3,350円	3,500円	
		φ 100mm	3,950円	4,300円	
臨時用	10㎡	2,500円		3,200円	

※ 共用給水は、一般の口径13mmと同額になります。

◎超過料金

区 分		旧 料 金	新 料 金
超過水量及 び超過料金	11㎡から20㎡まで 1㎡につき	165円	180円
	21㎡から40㎡まで 1㎡につき	210円	240円
	41㎡以上 1㎡につき		270円

水道料金が 変わりました

6月検針分から

チラシでもお知らせしましたように、水道料金が改定となりました。

新料金は、六月検針分から適用となりますので、集金人がお宅にお伺いする「七月」から新料金でお支払い頂くこととなります。また、口座振替の方は、「七月二十五日」の引落としからとなります。

水巻町は水源をもたず、北九州市と中間市から買って給水しています。無駄な水・漏水には皆で監視し、漏水を見つけたらすぐ水道課に連絡しましょう。

水道料金の支払いは 口座振替のご利用を

水道料金の支払いは、金融機関で「口座振替」ができます。

口座振替の申込みをしていただく、あとはあなたの預金口座から水道料金を支払ってくれる大変便利な制度です。とも働きの家庭留守がちな家庭、来客の多い商店などに大変便利です。

口座振替の申込みは、取扱金融機関へ、預金の印鑑と最近お支払いになった水道料金の領収書を持参して申込んでください。

口座での引落としは、毎月「二十



子供を交通事故から守るためには、ドライバーの皆さんの安全運転と、子供たちへの思いやりが必要です。ぜひ、

ドライバーの皆さんへ 子供を交通事故から守るために

次点を厳守してください。

☆子供の、飛び出し、は突発的です。子供の姿を見たらスピードを控え目にし、徐行運転を！

☆子供が道路を横断しようとしているときは、後続車に合図を！

☆発進、後進のときは、周囲に子供がいなかを確認！

☆左折するときは、左側に自転車に乗った子供や歩行者がいなことを十分確かめて徐行を！

子供たちへの思いやり



五日」に行なっています。ご利用している方は、前日までに入金してください。

〔取扱金融機関〕

- 遠賀信用金庫
- 福岡銀行
- 西日本銀行
- 福岡相互銀行
- 遠賀郡農業協同組合

こいのぼり



五月五日の節句には、男の子の数だけこいのぼりを揚げる。昔はこいが三匹も四匹も泳いでいる家が少なくありませんでした。子どもさんの時代だったのです。

ところが今は、子供二人が「標準家庭」。こいも一匹か、せいぜい二匹がいいところ。それでは寂しがるうというわけで、最近では、赤、黒、青の三匹セットが流行しています。なかには、黄色、緑色など、突然変異のような色のも加えた五点セットというのも見かけます。こいも世につれ、ということでしょうか。

中国では、竜門（黄河の上流にある）を登ることのできたこいは竜になるといわれ、立身出世のシンボルとされています。日本では、江戸中期から今日のようなこいのぼりを飾る風習が出てきたようです。

近ごろの若者は、立身出世よりも自分の趣味に合った暮らしを望むようですが、五月五日には、やっぱり立身出世のシンボルを飾りたいのが親心というものでしょうか。

犯罪を見たたら聞いたたら

すぐ警察へ

☆事件の発生を知ったときは

すぐ——一〇番

一〇番を受けると数分以内にパトカーがかけつけるほか、緊急配備をします。通報が早いほど犯人の捕まる率が高くなります。通報は早くお願いします。

☆被害にあったときは

必ず届出を

「被害が少ないから」「自分にも落度があったから」「面倒だから」「面倒だから」

「お礼参りが怖いから」などの理由で届出をしないと、第二、第三の犯罪を引きおこすことになり、引込み思案にならず必ず届出てください。

☆「聞き込み」「情報提供」

にご協力ください

犯人の周囲には多くの市民の目や耳があり、犯行そのものや、犯人の顔を見たり聞いたりして、皆さんからの速報で犯人が検挙された例も沢山あります。犯

罪や指名手配人について見たり聞いたりしたことをお知らせください。また、警察官が「聞き込み」などでお伺いしたときは、犯罪について知っていることをぜひお聞かせください。

☆お礼参りや仕返し

心配があるときは

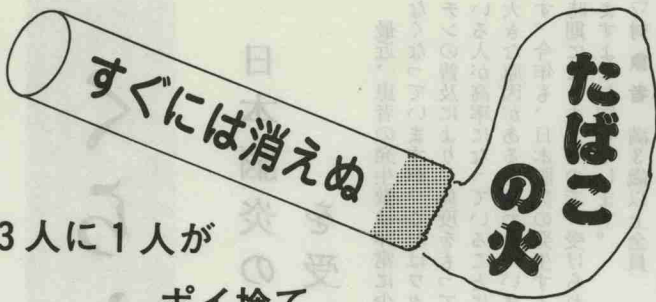
——ご相談ください

あなたが、警察に犯人のことなどを知らせたために、暴力団員などからお礼参りや仕返しをされる心配があるときは、ご遠慮なくご相談ください。

◎折尾警察署

電話 691・0331

最近の調査によると、「タバコのポイ捨てをしたことがある」と答えた人が、三人に一人もありました。歩行中やマイカーの窓からポイと捨てられた火のついたタバコは、風や後から来た自動車の風圧で火種が盛んになり、コロコロとこころがって移動します。コンクリートの上をころがるのならまだしも、舞い上がり飛んでいった先



3人に1人が
ポイ捨て



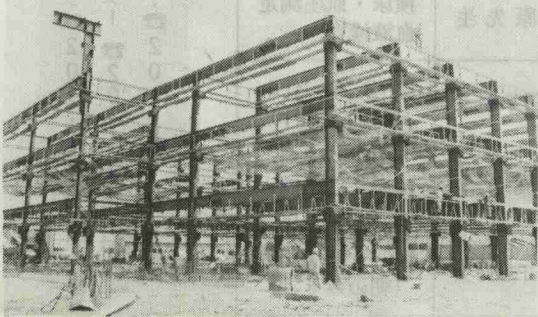
ポイ捨ては、やめましょう

☆タバコは、健康のために良くないと、喫煙者にとって厳しいご時世——。マナーだけは、きちんと守ってもらいたいものです。
☆タバコの投げ捨てはしない。
☆寝タバコはしない。
☆灰皿は大きく深いもので、水を入れておく。

鉄骨工事始まる

—町庁舎建設工事—

来年二月完成を目指し、急ピッチで工事が進められている庁舎建設工事。鉄骨工業が始まり、大きな姿を現わしてきました。



タウン
TOWN
スポーツ



アートフラワー展



この「花」作ったの——。町民会館の日本間は、春らんまん。アートフラワー講座受講者たちの作った花が満開です。

くらしの情報

日本脳炎の予防接種を受けましょう！！

最近、患者の発生数は非常に少なくなっていますが、これはワクチンの普及により、免疫をもっている人が高率になっていることに大きな原因があると言われています。今年も、日本脳炎の発生する時期になりましたので、受けられますようお知らせします。

▽対象者 満3歳以上全員

▽実施期間 5月15日～6月30日

▽実施場所 町内の各医院（診療時間内に受けること）

▽接種方法 ○初回接種 一週間から二週間の間隔で二回接種

○追加接種 一回のみ接種

▽料金 一回につき七百三十円

但し、生活保護世帯の人、町民税が均等割以下の人、中学生以下の人は無料です。

▽注意事項 接種される人は、役場衛生係窓口にて「問診票」を取りに来て下さい。但し、有料分については、各医院にもおいてあります。小・中学生は各学校で実施します。

▽次の人は受けられません

○熱のある人

○慢性疾患にかかっているか、又は体が著しく衰弱している

○一年以内にケイレンを起こしたことがある子供

○一カ月以内に麻疹、おたふく

風、水痘などにかかった子供

○現在、妊娠している人

「はしか」は、高い熱が出たりして、子供にとっては大きな負担となる病気です。接種できる年齢に達したら早目に受けさせてください。

「はしか」の

予防接種

▽該当年齢 生後12カ月から満6歳まで（1歳半から3歳位までに受けられるのが望ましいです）

▽接種を受けられる医院 中村医院、有留医院、楠本内科医院、楠本小児・内科医院、森田医院、前原医院

▽料金 二千元（但し、生活保護世帯、均等割及び非課税世帯の人は無料です）

※接種される前に「問診票」を役場衛生係に取りに来て下さい。

健康教室 受講者募集

「健康」……使いなれた言葉です。大切だとわかっていても、さてどうすれば「健康」を維持できるか、あらためて聞かれると首をひねる人も多いと思います。この機会に「健康と運動」「健康と栄養」について勉強し、自分の健康チェックをしてみませんか

▽申込み先 役場衛生係へ（定員20名になり次第締切ります）

▽その他 ①一日の運動量の測定をいたします。②楽しく体を動かし、より健康的な生活を送る事を目的としています。③年齢に関係なく申込み下さい。④原則として五回とも受講して下さい。

- 水巻町役場…………… ☎201・4321
- 遠賀保健所…………… ☎201・4161
- 水巻町公民館…………… ☎202・6230
- 水道工事センター…………… ☎201・4448
- 身障者センター…………… ☎201・0794
- 水巻駅…………… ☎201・3100

プログラム

時間は、いずれも
13:10～15:30



	実施月日	場 所	内 容	講 師	検 査 内 容
1回	6月21日(木)	役場西別館	開 講 式 「成人病は予防できる」	医 師	検尿・血圧測定 肥満度テスト
2回	6月28日(木)	町民体育館	レクリエーション・ダンス	川原先生	検尿・血圧測定 血液検査
3回	7月12日(木)	遠賀保健所	健康食調理実習（Ⅰ）	吉田栄養士	塩 分 テ ス ト (朝のみそ汁)
4回	7月19日(木)	町民体育館	レクリエーション・ダンス	川原先生	検尿・血圧測定
5回	7月26日(木)	遠賀保健所	健康食調理実習（Ⅱ）	吉田栄養士	塩 分 テ ス ト (朝のみそ汁)

こんなときは…… 婦人相談員へ

いろいろな心配事や、身のふり方について、自分だけの力ではどうしても解決できない。適当な相談相手もない。女性であるがためいろいろ悩む。

自分一人で悩まず、気軽に婦人相談員にご相談ください。相談はいつでも無料で、相談内容は秘密といたします。

◎婦人相談員

遠賀福祉事務所内（八幡西
区則松・県総合庁舎3階）

5月の心配ごと 法律人権相談

相談は無料で、秘密は堅く守ります。お気軽にご相談ください。

▽日時 5月15日 13時～16時
5月22日 13時～16時

▽場所 町民会館「日本間」
▽主催 町社会福祉協議会

春の 5年13日～19日 「行政相談」週間



国民の権利や利益を守る上で心強い「助っ人」である「行政相談」を、より多くの方知ってもらうために、行政管理庁では毎年春と秋に「行政相談週間」を設け、行政相談活動の紹介につとめています。

今年の春の行政相談週間は、5月13日(日)から19日(土)までの1週間。国や県・市町村の行政についての苦情・相談がありましたら行政相談委員へお気軽にご相談ください。

だれもが気軽に利用できる「行政相談」を、この機会に一層身近なものにしてください。

〈行政相談委員〉

鳥谷利光 (☎202-0560)

愛の献血



▽日時 5月18日
午前10時～午後4時

▽場所 町民会館

多数の方のご協力をお願いいたします。

寄付のお礼

香典返しとして次の方から、社会福祉協議会にご寄贈がありました。ご冥福をお祈りいたします。

○下二町住 故角 正人殿
角 澄代殿

危険物取扱者試験と準備講習会

危険物取扱者試験

▽試験日 6月10日(日)
▽種類 乙種(第1・2・3・4類)及び丙種

▽会場 北九州大学

▽願書受付

○期間 5月22日～5月23日

○場所 北九州市消防局

○願書交付 遠賀郡消防本部

受験準備講習会

▽講習日 5月29日(火)

▽場所 中間市中央公民館

▽受付

○場所 遠賀郡消防本部

○期間 5月1日～5月29日

※詳細については、遠賀郡消防本部予防係(☎293・1231)におたずね下さい。

文化財めぐりに 参加しませんか

▽内容 「瀬高町の清水寺・女山神籠石めぐり」

▽期日 6月3日(日)

▽集合場所 堀川バス・清水バス停(西鉄柳川駅または、国鉄瀬高駅から堀川バス・清水行または、清水経由由八女行にて清水バス停下車)

◎午前10時30分集合

▽注意事項 ①昼食は各自持参



②服装は、ハイキング程度の軽装のこと(徒歩7km程度)
③雨天の場合は、中止する。
※詳しいことは、町教育委員会におたずね下さい。

福岡県保母試験

昭和五十九年福岡県保母試験が次のとおり行われます。

▽試験期日 8月1日～3日

▽会場 第一保育短期大学及び第一経済大学(太宰府市君ヶ畑二八二九)

▽願書受付 6月20日から6月27日までにも遠賀福祉事務所(八幡西区則松合同庁舎内)へ。

▽願書の配付 6月1日より遠賀福祉事務所配付します。

※この試験についてのお問い合わせ

国税専門官募集

(大学卒業程度)

▽受験資格 昭和32年4月2日から昭和38年4月1日までに生まれた人

▽受付期間 5月16日～5月23日

▽申込み用紙請求先 福岡国税局が最寄りの税務署又は各大学就職担当課

▽申込み書の提出先 福岡国税局人事第二課(福岡市博多駅東二丁目十一)

▽問い合わせ先 福岡国税局(☎092・411・0031)又は、若松税務署(☎761・2536)

2級建築士 木造建築士試験

▽試験日 学 科Ⅱ7月22日 設計製図Ⅸ9月16日

▽試験場 福岡大学(七隈学舎)

▽受付期間 5月14日～5月18日

▽受付場所 北九州土木事務所

▽申込用紙の交付 5月7日から北九州土木事務所交付します。

※受験資格などの問い合わせは、北九州土木事務所建築課(☎691・2761)へ。

無縁墳墓の改葬

▽所在地 宮崎県宮崎郡佐土原町大字上田島「久保土墓地」

○届出先 佐土原町役場環境衛生課(☎0985・73・2570)

○届出期限 59年5月31日まで

わたしたちのふるさととは、炭坑と深いつながりをもった町です。昭和9年三好鉱業所までの炭坑について、みなさんに紹介していきます。

水巻昔ばなし

〇〇〇……タヌキ掘り……〇〇

石炭物語 (九)

筑豊地方の炭層は、傾斜が急であるうえに湧水が多いので、立坑よりは斜坑の方が採炭は容易であった。昔はこれをタヌキ掘りとかキツネ掘りといったが、水巻では杵山荘の工事の際に坑径約〇・六メートル、長さ三〇〇五メートルの江戸時代末期と推定される斜坑が三坑みつきり、なかからツルハシと思われる鉄片の発見されたことがあった。

タヌキ掘りについては、寛政年間(一七八九～一八〇〇)に書いた「兼葭堂雑録」(木村兼葭堂著、浪速の人、画家、随筆家)に次のように記されている。

「石炭は中国九州などより多く出せり、俗に五平太という。按ずるにその初め五平太といえる者の掘り出せしものならんか。塩浜の薪にかえてこれを用う。その石炭をとること金銀を掘り出すに同じく、山を鑿ち、穴をつくりて、左右上などに丸木をもって囲とし、しだいに鑿入ること数十

〇〇〇……〇〇

丈、とり得て外に出るに穴の口うえ低きゆえ、石炭を入れたる籠を引きて四遣になりて出る。その形勢凶なるが如し、もつとも、この掘出す者は、その土地の産の農民などにあらず、五平太鑿として別において、諸国を廻りて石炭ある山を鑑定て価を極め、買切りて鑿ち取ることのよし聞ゆ。もつともこの石、焼くとき臭気ありて家内の日用には用いがたし。異名、煤炭、石墨、鉄炭、焦石、烏金石となづく。」

このなかで五平太掘りは、石炭請負師つまり石炭山師と解釈されているので、当時すでに専業の石炭屋が存在していたことになる。

背中のホリに銀キセル
この炭坑唄によれば、五平太もんは羽ぶりのよい伊達男であったことがわかる。

さらに文政九年(一八二六)、シーボルトが長崎から江戸へ参府するときに書いた「江戸参府紀行」に、肥前のヤマを視察したさまを書いている。もつとも当時の採炭技術は、前述したように筑前よりも肥前の方が進んでいたため、これを筑豊のヤマにあてはめるわけにはいかない。

タヌキ掘りの図



「二月十八日、浮本附近で我々は炭坑をおとすれた。一二〇段の階段でゆるやかに下へ通ずる斜坑から石炭を採掘する。石板状の石炭で薄い層をなして泥板岩と交互に重なっていた。日本人の同行者もつと下へ行くのを許してくれなかったため、約六〇段まで行ったが、石炭層の厚さはとるにたら

ず、わずか数インチであったにすぎない。もつとも深いところは数フィートあるというが、それは採掘した石炭から推定することができる。多くの個所で小さい四角のたて穴が排水のために掘ってあった。挺子にしっかりとつけた樋で、我々の国のツルベ井戸の場合のように、水を穴から汲み出すという。ゆっくりであるがきわめて簡単な方法である。この石炭は瀝青含有量が多いので、普通は充分焼いてコークスにする。これは採炭現場のすぐそばにある戸外の炭焼釜によって焼いていた。」

また「肥前州産物図考」に次のように載せている。
「サザエの殻に火をともして坑に入り、入口は、およそ四、五尺で大小あつて一定しておらず、炭層のある方へ向かって右へも左へも幾筋も掘りすすみ、ときには山の向う側へ掘りぬくこともある。焚石はスリという竹籠に間歩のなかで入れ、車に乗せて引き出す」

このなかのスリは、筑豊においてはスラというが、これを坑内でひくときは紐を輪にして両肩に通し、背中の金具にスラのひき綱を取りつけて、坑道を四ツ道いになってひき出していた。一般に炭を掘るのは男の仕事、スラをひくのは女の仕事で、昔は男女が一組になって作業をすすめていた

「親の因果が子にまでむくい
長い坑道でスラをひく
へさがりのスラは氣にとめないが
登りのスラは嫌なかせ
先山の夫が切羽からスラをひく妻を心配している唄である。

へタヌキ掘りでもサマちゃんとならば
地下は三千尺どこまでも
タヌキ掘りは危険をとまなうが、サマちゃんとならばどこまでもついていくという、男女愛をうたった坑内唄である。