

# 広報水巻町

4月10日

第546号

毎月10日・25日  
福岡県速買郡  
水巻町発行



☆入園・入学シーズン☆

今日は楽しい入園式。ほくも、私も水巻みなみ保育園の園児です。お友達と一緒に、さっそく紙芝居を見ました。(4月4日)

## ☆今月の税金☆

固定資産税 (第1期分)  
軽自動車税

5月1日までに  
納めて下さい。



# スポーツの殿堂 武道館が完成

## 総工費1億4千万円

### 柔剣道場2面、180人収容の観覧席

昨年七月から建設を行っていた武道館が完成しました。四月八日柿落(こけらお)としが行われ、オープンします。

町では、活力ある町づくりは、スポーツの振興から——と、スポーツ愛好者の団体を育成しており、現在、剣道、空手、なぎなた、マサキバレー、エアロビクスや各種スポーツ少年団が盛んに活動しております。しかし、武道館がな



▲ 180人収容の観覧席



◀ 公式の柔剣道場2面が取れる広い館内

### 水巻町武道館使用料

利用者区分		利用面区分	9時から21時迄 1時間当り
水巻町民	一般	全面	400円
		半面	200円
高校生 中学生 小学生		全面	200円
		半面	100円
その他		全面	2,000円
		半面	1,000円

▶ シャワールームも完備されています

### 武道館の概要

- 鉄筋コンクリート造  
1部鉄骨平家建
- 総面積  
887.96㎡
- 工業費  
1億4,000万円





# 広げよう防犯の輪

## 春の防犯運動・4月16日～25日

### 銀行強盗の防止

今年、金融機関を狙った強盗事件が多く発生する傾向にあります。金融機関では、職員に対する防犯教育を行い、店舗内外の監視体制を強化し、たとえば、専門警備員を配置したり、職員と警備員の任務分担を明確にしましょう。

また、住民の方も、覆面、マスク、サンングラス等で顔を隠して、凶器を持ちたり、周辺を警戒しながら店舗内の様子をつかかっている不審な人を見つけたら、警察または金融機関に連絡しましょう。

### 暴力犯罪の防止

暴力団は、ちよつとしたかかわりをネタにつけ入ります。あなたのキ然とした態度が必要で、つけ入られるスキを与えないようにしましょう。たとえば、暴力団に交通事故の示談や債権の取り立てなどを頼まないようにしたり、みかじめ料の要求や物品強要等は、断固ことわりましょう。もし、暴力団の被害にあったり、被害にあっているのをみかけたらすぐ「110番」しましょう。

### 乗り物盗の防止

少年によるオートバイ、自転車等の乗り物盗も今年は増加の傾向にあります。乗り物盗を防止するため、スリポイント作戦を展開



車から離れるときは、キーをかけましょう

開きましょう。

▽キーを抜き、ハンドルロックをノ

車を離れるときは、わずかな手間を惜しまずにエンジンキーを抜き、ハンドルロックをしましょう。

▽正しい駐車と確実な保管をノ

道路や広場などに放置しないようにし、土・日曜・夜間などは特に注意しましょう。

▽愛車には、防犯登録をノ

オートバイ、自転車には防犯登録(販売店、防犯協会)をしましょう。

### 侵入盗にご用心

春は外出の機会が多くなります。チェックポイントとして、出入口はもちろん便所や風呂場などの小さな窓にも忘れずにカギをかけましょう。あなたの家は狙われているかもしれませぬよ。

金  
年  
だ  
よ  
り

### 保険料を前納すると

### 割引がとれます

国民年金の保険料は、定額保険料(六千二百二十円)と付加保険料(六千六百二十円)とがあります。いずれも、四月分から翌年三月分までの一か年分をまとめて前納することができます。

保険料を一年分前納する次のように年五分五厘の利率による複利現価法で割り引きされた金額となるので大変有利です。

☆定額保険料を四月に一か年分前納すると七万二千八百四十円と、毎月納めた場合より一千八百円の割り引きとなります。

☆また、付加保険料を四月に一か年分前納すると七万八千円と、一千四百四十円の割り引きとなります。

また、保険料を月々、または、年何回かに分けて納める手間が省



### お知らせ

国民年金保険料の口座振替日を4月から、当該月の「28日」から「25日」へ変更いたします。ただし、振替日(25日)が取扱金融機関の休日に当たる時は、翌営業日に引き落します。

- 年金3原則
- ★もれなく加入
  - ★保険料の完納
  - ★疑問の点は、なんでも相談



# 昭和59年度予算がスタート

一年間の施策を折り込んだ昭和五十九年度予算が、三月の定例議会で成立しました。今年度の一般会計の予算総額は、五十六億三千三百万円を前年度に比べ二・五％の大幅な伸びとなっております。編成に当たっては、事務費等、経常経費の徹底した節減合理化を図りながら、文教、福祉、コミュニティ施設などの充実に努め、限りある財源の効率的な配分に努めています。また、四特別会計の予算合計額は二十億二千二百五十九万円となっております。

## 59年度の町づくり

本町の五十九年度予算は、国や多くの市町村が緊縮予算を編成するなかで、前年度に比べ二・五％の大幅な増額予算となりました。これは、前年度から建設中の庁舎が今年度に完成しますが、この事業費が大きな理由であります。予算編成では、皆さまの要望を考慮しながら、生活道路の整備や教育施設の整備、コミュニティ施設としてグレートホール場の造成、民生安定のための消防施設の整備、また、鉱害復旧事業も継続して行ないます。限りある財源を有効に生かし、住民福祉向上に最大限努力したいと考えております。



# 郷土づくりを目指して

## 歳入

### 地方交付税二年続きの減収

町の財源は、町税や使用料及び手数料などの町が自ら確保できる財源の自主財源と、地方交付税や国・県からの支出金、町債（借入金）など他から収入する依存財源とで構成されています。

歳入の内、町税と地方交付税で全予算の四九％を占めています。

町税は、前年度当初に比べ九・一％増の十四億三千六百三十四万円を見込んでいますが、景気の

低迷や所得の伸びの鈍化、新築住宅の減少から最終的には七％以内の伸び率に止まる見とおしです。

地方交付税は、前年度当初に比べ六・三％増の十二億八千万円を見込んでいますが、経済不況により配分基準になる国税三税（所得税・法人税・酒税）が伸びず最終的には前年度よりも三千万円程度の減少を見込んでおります。

これは、二年続きの減少で地方交

地方譲与税	5,300万円
自動車取得税交付金	4,400万円
交通安全対策交付金	400万円
分担金及び負担金	5,455万円



付編制度が始まって以来のことです。国・県支出金は、前年度に比べ八千二百二十五万円の増で、その主なものは、猪熊小学校校舎増築補助金八百九十八万円、道路改良補助金一千六百三十万円、消防施設整備補助金三百三十四万円、母子医療助成事業補助金六百六十九万円、緑化事業交付金九十九万円でありました。

☆繰入金は、前年度に比べ四億一千六百一十万円と大幅な増加となっておりますが、これは庁舎建設準備基金から六億五千万円、職員退職手当準備基金から三千六十一万円を繰入れたものです。☆繰入金は、前年度に比べ一億七百四十八万円の増で、これは鉱害復旧事業の増加による国・県・鉱害復旧事業団からの収入が増加したためです。

☆町債(町の借金)は、前年度に比べ一億八千七百円増えております。内訳は、庁舎建設事業債三億七千七百三十万円、過疎債(道路改良補償・消防ポンプ車購入防火槽設置)九千三百六十万円、鉱害復旧事業債六千五百六十万円、猪熊小学校校舎増築のための起債五千八百五十万円となっております。





# 明るい未来、豊かな

## 歳出

### 庁舎建設で投資的経費が大幅増

歳出は、道路や公共施設の建設、  
鉄骨復旧などの投資的経費と、人  
件費や物件費、扶助費などの消費  
的経費、それに町債の返済の公債  
費などから成っています。

そこで今年の予算ですが、投資  
的経費には歳出総額の四三・一%  
に当たる二十四億一千百一十一万  
円を投入し、庁舎建設や鉄骨復旧、  
生活道路や教育施設の整備を行な  
います。

次に目的別では、庁舎建設費を  
含んだ総務費が十七億八千四百四  
万円と、歳出総額の三二%を占め  
ております。

保育園の運営、各種健康診査、  
予防接種、生活困窮者の援助など  
住民の健康づくりや福祉向上のた  
めの民生・衛生費に九億六千八十  
六万円を充てています。

また、人づくりのための教育費  
には、五億九千七百八万円を充て  
猪熊小学校校舎の増築など学校施  
設の整備・充実を図ると同時に社  
会教育の充実を行ないます。

また、失業者の雇用を図るため  
の事業を行なうための労働費に二  
億一千七百五十八万円、道路・河  
川の整備や維持及び公営（改良）  
住宅の維持管理のための土木費に  
四億一千六百六十三万円を充てて  
います。

また、住民生活の安定対策とし  
て、消防ポンプ車や防火水梯・消  
火栓を整備するための消防費に一  
億九千四百六十五万円、鉄骨復旧  
を行なうための災害復旧費に六億  
五千五百七十八万円を充てていま  
す。

### 59年度の主な事業

#### 〔教育施設〕

- 猪熊小学校校舎増築工事
- 伊左座小学校・吉田小学校校体  
育舎新築工事
- ゲートボール場造成工事

#### 〔土木関係〕

- 入御・十三塚線改良工事
- 中橋・入用一号線改良工事
- 中橋・伏原線改良工事
- 頃末・二線改良工事
- 宮尾・片山線落石防止工事
- 公営・改良住宅整備工事

#### 〔鉄骨復旧〕

- 新油下・村下線
- 立地前・大坪一号线
- 古賀・頃末線
- 大平下水道、山田下水道
- 家屋復旧（13戸）

#### 〔その他の施設〕

- 町庁舎建設工事（59年度完  
成）
- 授産施設建設のための負担  
○第一分団消防ポンプ自動車購  
入、防火水梯、消火栓の設置

### 町民1人当りの予算

歳入		歳出	
地方交付税	町税	総務費 60,489円	議会費 4,452円
43,521円	48,799円	民生費 18,680円	土木費 14,155円
繰入金 23,123円		衛生費 12,130円	消防費 6,613円
国・県支出金	使用料 及び手数料	労働費 7,392円	教育費 20,285円
15,893円	9,644円	農林・水産費 1,121円	災害復旧費 22,280円
請収入	町債	商工費 3,742円	公債費 19,520円
20,484円	21,363円		





特別会計予算

会計別	予算額
国民健康保険	9億1,227万円
老人保健	10億2,449万円
農業共済	815万円
下水道	7,768万円

下水道事業会計

繰入としては、使用料三千九百八十一万円、基金利息一千七百八十五万八千円、一般会計からの繰入金一千四百万円、繰越金六百六十九万円、その他一百万円となっております。

繰出としては、下水処理場の管理委託料二千七百五十万二千円、光熱水費等の需用費二千六百四十万四千円、人件費等の事務費四百七十四万八千円、下水道基金への繰出金一千七百八十五万八千円、その他百四十六万六千円となっております。

予算総額は、七千七百六十七万八千円、前年度に比べ九百五十九万円の増となっております。

年間処理対象戸数を三万一千五百九十六戸としております。



国保事業会計

予算総額は、九億一千二百二十七万円で、前年度に比べ四千八百四十九万九千円、五・六%の増となっております。これは、療養給付費の増加によるものです。

繰入については、保険料三億六千六百一十五万五千円、国庫負担金四億六千五百一十二万二千円(事務費一千五百六十万一千円、療養給付費等負担金四億四千五百四十五万四千円)、財政調整交付金六千五百六十九万二千円、財政調整交付金六千五百六十九万二千円、県費財政補助金五十万五千円、高瀬療養医療費交付金四百四十二万一千円、その他一千二百六十一万六千円となっております。

繰出については、療養費交付金七億一千五百五十万二千円、国の医療費負担金二億四百十三万七千円、県の医療費負担金五千九百七十九万九千円、一般会計からの繰入金五千三百八十六万一千円となっております。

繰出については、医療費交付金七億一千五百五十万二千円、国の医療費負担金二億四百十三万七千円、県の医療費負担金五千九百七十九万九千円、一般会計からの繰入金五千三百八十六万一千円となっております。

老人保健事業会計

予算総額は、十億二千四百四十八万六千円で、前年度に比べ二億九千三百六十三万三千円、四〇・二%増となっております。

老人保健事業は、五十七年度末から新たに発足した事業であります。本町の老人医療費は全国平均の伸び率を大きく上まわっているため、今年度は大幅な増加予算となりました。

繰出については、医療費交付金七億一千五百五十万二千円、国の医療費負担金二億四百十三万七千円、県の医療費負担金五千九百七十九万九千円、一般会計からの繰入金五千三百八十六万一千円となっております。

繰出については、医療費交付金七億一千五百五十万二千円、国の医療費負担金二億四百十三万七千円、県の医療費負担金五千九百七十九万九千円、一般会計からの繰入金五千三百八十六万一千円となっております。

農業共済事業会計

予算総額は、八百四十四万八千円で、各勘定別の内容は次のとおりです。なお、家畜勘定については現在加入者がなく、一応畜産科目として四千万円計上しております。

農作物勘定 2百57万1千円  
水稲の引受面積百六ヘクタール(昨年度比一ヘクタール減)、引受反収三百四十六kg、kg単位当たり共済金額二百三十万円で計上しております。

麦については、引受面積十四ヘクタール(昨年度比一ヘクタール減)、引受反収は小麦百七十九kg、大麦百九十四kg、kg単位当たり共済金額百四十万円で計上しております。

業務勘定 5百57万3千円  
繰入については、県補助金三十二万二千円、利子及び配当金三十七万九千円、一般会計からの繰入金百七十二万九千円、諸収入四万四千円、繰越金二十一万四千円

繰出については、人件費四百九十一万三千円、物件費六十六万六千円となっております。

本年度も財源不足のため、一般会計から繰入をいたしております。





# 水道事業会計予算

## 六月から水道料金改定

### 収益的収入及び支出

収入は、給水使用料四億四千四百四十九万八千円、口徑別納付金一千三百七十四万四千円、その他の収入六十二万八千円と営業外収入として下水道事務委託料等二百五十六万五千円、収入合計四億六千四百四十三万五千円となっております。

支出は、原水購入費二億九千四百四十四万九千円、配水管の維持管理のための給水管理費四千七百四十一万二千円、事務経費の繰越費四千八百八十九万四千円、その他減価償却費等二千六百六十九万三千円と、営業外費用として支払利息二千四百五十六万三千円、その他の費用百二十五万円で、支出合計四億三千八百二十六万一千円となり、差引二千二百一十七万四千円の赤字となります。

### 59年度水道事業の概要

給水件数	10,100戸
総配水量	2,824,000m <sup>3</sup>
北九州市	2,202,720m <sup>3</sup>
中間市	621,280m <sup>3</sup>
1日平均給水量	7,737m <sup>3</sup>

今年度、予算書上では黒字となっておりますが、水道使用料改正条例の議会審議において使用者への配慮から原案を減額修正され、改正時期も四月から六月に繰り下げるよう修正議決がされたため、表裏赤字予算となります。減額で不足する分は、一般会計から二千万円の助成をすることにしております。

五十七年七月の料金改定の際は住民の皆様に負担をかけまいと極力引上げ率を抑え、一般会計からの繰入れ(五十七年度五千万円)を行なうなど経営努力を致してきましたが、五十七年度二百五十万円、五十八年度六千八百万円の赤字が予想され、水道事業を守るためやむをえず今回値上げをさせて頂きました。(新料金は下表のとおりです)値上げ幅も住民の皆様へ負担をかけまいと最小限度に止めておりますので、住民の皆様のご理解をお願いいたします。●資本的収入及び支出

収入は、読書復旧国庫補助金五百四万一千円、企業債三千六百四十万円で合計四千四百四十四万一千円となっております。

支出は、読書復旧費六百四十八万(古賀・頃末線、新池下・村

### 一般家庭水道料金表

料率	基本水量及び基本料金		超過水量及び超過料金			
	口径	基本料金	11立方mから20立方mまで	21立方mから40立方mまで	41立方m以上	臨時用
専一	13mm	1,150円	180円	240円	270円	10立方mまで
	20mm	1,400				
	25mm	1,450				
	40mm	1,600				
	50mm	3,000				
	75mm	3,500				
一般	100mm	4,300	11立方m以上1立方mにつき	320円	臨時用	10立方mまで
	臨時用	3,200円				

下線)、配水管新設及び改良費四千五百万円(みずほ団地及び中央団地)、量水器購入のための財産購入費六百七十四万五千円、企業債償還金九百七十二万円で合計六千七百九十四万五千円となり、差引二千六百五十五万四千円の不足となります。

収益的収支と資本的収支を合せると三百三十三万円の赤字予算となり、不足額は損益勘定留保資金で補てんする予定です。

## おそい春のおとずれ

### 一遠賀川の土手でつくしとり

寒い、さむいと言ってるうちにもう4月。遠賀川の土手に子供たちが、何をしているのかと車を止めて見ていると、一生懸命つくしをさがしています。今年は、1ヵ月程おくれるようだ。やっと春がやって来ました。



## カラーベンチを贈呈

### 一折尾電報電話局5万台突破記念一

折尾電報電話局(高尾庄作局長)では、管内の加入電話が3月23日に5万台を突破しました。これを記念して、利用者の皆さんにお役にたててほしいと、カラーベンチ8台を町に贈られました。町では、今年度、頃末の唐ノ館に設置するゲートボール場に置くことになっております。ちなみに、水巻町の電話加入台数は9,900台です。



有吉教育長にカラーベンチ贈呈の目録を渡す高尾局長



# くらしの情報

## 小児マヒ予防の生ワク投与



### ▽対象児

生後3カ月～4歳までの乳幼児で、まだ一度も服用していないか、又は一度だけしか服用していない子供。(できるだけ18カ月までが望ましい)

### ▽実施日程

○日時 5月9日(水)

受付 13時30分～14時30分

投与 14時～15時

○場所 水巻町「町民会館」

### ▽注意事項

○前日までに「問診票」を投与衛生係窓口に取りに来て下さい  
○問診票には必ず「捺印」して下さい  
○当日は「母子手帳」を持参して下さい

▽次の子供さんは受けられません  
○現在熱があったり、下痢をしている子供

## 三種混合予防接種の日程

回数	月日	時間	場所
2回目	4月25日	受付 13:30～14:30	町民会館
3回目	6月8日	接種 14:00～15:00	
追加日	6月29日		

## 三種混合の予防接種

(百日ゼキ・破傷風・ジフテリア)

二回目以降の接種日程は次のとおりです。おわすれないように。

## 福祉手当を振り込みます

●水巻町役場……………☎2001・4321 ●遠賀保健所……………☎2001・4161  
●八山荘……………☎2002・6230 ●水道工事センター……………☎2001・4448  
●身障者センター……………☎2001・0794 ●水巻駅……………☎2001・3100

○はしか、おたふく風、風疹などにかかって一カ月以上経過していない子供  
○アレルギー体質又は、慢性疾患にかかり体調の悪い子供  
※心配な点は、かかりつけのお医者さんに相談の上受けて下さい。

福祉手当(58年12月から59年3月までの4カ月分)の振込みは、4月10日に行ないます。  
4月11日以降に「印かん」と「預金通帳」を持参のうえ遠賀信用金庫でお受け取りください。

## 無料巡回相談

身体障害・戦傷病者

遠賀福祉事務所では、身体に障害のある方に、身体障害者手帳の交付や補装具の交付及び身体障害者更生支援施設への入所、その他更生のための相談会を次のとおり開きます。

▽日時 4月25日(水)

午前10時～午後3時

## 東京都消防庁 消防官募集

▽受験資格 ①昭和30年4月2日から昭和42年4月1日までに生まれた男子 ②大学、短大、高校卒業程度で昭和60年3月卒業見込者は受験できません……など

### ▽受付期間

4月23日～5月8日

▽願書交付、問合せ先

東京都消防庁人事課採用係  
東京都千代田区大手町二丁目三番五号 業03(212)2111 内線4435

## 寄付のお礼

香典返しとして次の方から社会福祉協議会にご寄附がありました。  
ご冥福をお祈りいたします。

○松栄荘団地 故染田紀美子殿 柴田謙次殿

○吉田団地 故岡田一郎殿

○頃末 故岡田ミサ子殿 故助信佐市殿 助信ミユキ殿

## 「玄海の家」

### 夏休みの利用者受付

福岡県立「玄海の家」では、夏休み期間中の利用者の予約受付を次のとおり行います。

▽利用期間 7月21日～8月31日 (8月18日・19日は除く)

▽対象団体 ①子供会等の少年団

体で、小学校3年生以上の児童生徒及びその引率指導者 ②社会教育関係団体等が主催する少年(小学校3年生以上)を対象とした団体 ③一団体の人員は10名以上 ④名程度とする

⑤利用期間は2泊3日以内

⑥申し込みなど、詳しいことは教育委員会社会教育係にお問合せください。

## 中間・遠賀地区

### 「少年の船」団員募集

▽研修期日 8月9日～8月13日 (4泊5日)

▽研修地 沖繩本島

▽募集期間 4月2日～4月28日

▽応募資格 遠賀・中間地区在住

の小学四年生から小学六年生

▽費用 用 5万円

▽申込み先 町教育委員会で申込み用紙を受け取り、中間市属

高「働く婦人の家」内、中遠地区少年の船実行委員会にお

申込み下さい。



### 元気な赤ちゃん



なつぎ 榎原 夏月ちゃん

昭和58年5月23日生

(俊之)さんの次女  
(真紀枝)

食べ物を見ると猛突進、よく食べよく眠る元気な子です。男の子？と言われても平気。このまま明るく健やかであれ……。

(頃末2582番地の3)



とよともみ 宮野 智文くん

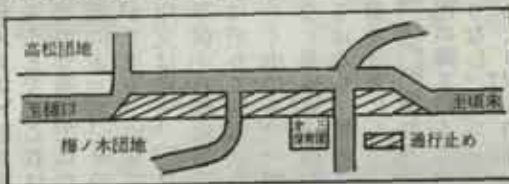
昭和58年4月27日生

(耕一郎)さんの長男  
(由美子)

ハイスピードで所狭しと這い回っている毎日。わらべの歌が大好きで、お姉ちゃんと一緒に踊ります。タクマしく気持ちの優しい子に育ってね。

(猪熊 924番地の2)

県道芦屋水巻線の工事について  
昭和59年4月5日から昭和59年6月30日まで工事をいたしますので下図の通り車線が変更になります。ご協力をお願いします。



#### 町営グラウンド 日・祝日使用抽選会

町営の吉田グラウンドと猪熊グラウンドの日・祝日の使用抽選を次のとおり行ないます。

▽5、6月使用分

日時 4月20日 午後1時30分

場所 町民会館二階会議室

▽7月以降の使用分

日時 使用される月の2カ月前の第一月曜日、午後1時

30分から抽選します。

場所 町民会館ホール

※町内居住者で構成されたチーム以外は、抽選に参加することはできません。

## ラケットさばきも鮮やか

### — バドミントン選手権大会 —

三月十八日、町民体育館に、町内から一般男女六十八名、小学男女三十八名、百六名の大選手が参加して第二回目の町バドミントン選手権大会が開かれました。

大会結果は次のとおりです。(○内の番号は順位)

- ▽一般男子A級①時枝(頃末)・三浦(同好会)組②村上(吉田二)・荒牧(猪熊)組
- ▽同B級①清家(頃末)・広渡(同好会)組②石本(高松)・石本(高松)組
- ▽一般女子A級①田辺(難口)・上田(同好会)組②清家(頃末)・西上(梅の木)組
- ▽同B級①杉本(梅の木)・田坂(難口)組②江藤(立原敷)・菅(梅の木)組
- ▽同C級①小直(古賀県住)・小柳(同好会)組②安田(同好会)・松尾(同好会)組
- ▽一般混合①時枝・上田組②三浦・田辺組
- ▽ジュニア①瀬戸(猪熊)・坂田(猪熊)組②木下(猪熊)・木村(猪熊)組

## 15チームが熱戦を展開

### — ソフトボール選手権大会 —

晴れわたった絶好のスポーツ日和の三月二十五日、第三回水巻町ソフトボール選手権大会が、南中学校と吉田小学校で行われました。町内から十五チームが参加し熱戦が繰りひろげられ、随所に好プレーが繰り出されました。優勝戦では、吉田ノ三がおかの台を18-3で下し、優勝しました。

なお、同時に行われた女子ソフトボール同好会の対抗試合でも、吉田ノ三が優勝しました。

(上位4組の対戦結果)



## 水巻チーム健闘・上位でゴール

### — 北九州地区スポーツ少年団駅伝大会 —

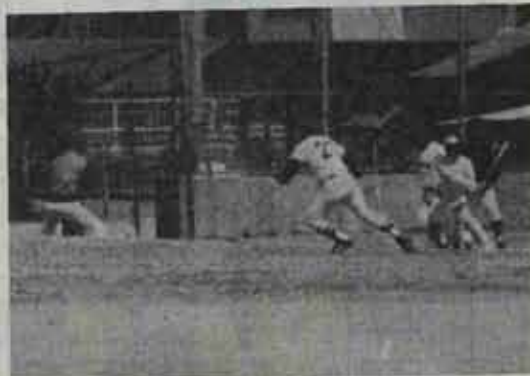
三月二十日、スポーツ少年団の体力増進と交流を深めようと、北九州地区スポーツ少年団駅伝大会が開かれました。

参加したのは、北九州、行橋、中間、苅田、芦屋、水巻の三市三町から八十五チーム。八幡東区八王寺、市立総合体育館前を出発、金比羅池トリムコースで健闘を競い合いました。

水巻町からは伊左衛門キース、帆野球少年団、頃末野球少年団が参加。よく健闘して三チームとも上位でゴールしました。

水巻町チームの成績は次のとおりです。

- 8位 伊左衛門キース
- 10位 帆野球少年団
- 13位 頃末野球少年団



好プレー繰り出のソフトボール大会

あなたも手話を始めませんか / (申込みは役場民生係へ)



わたしたちのふるさととは、炭坑と深いつながりをもった町です。昭和9年三好鉱業所までの炭坑について、みなさんに紹介していきます。

水巻昔ばなし

百姓と焚石丁場

石炭物語 (七)

前回までは、江戸時代に石炭はどのような制度によって掘られてきたかを書いてきたが、では各村で石炭は実際にどのようなように掘られたのであろうか。もともと水巻の焚石丁場については史料が少ないので、その全容を知ることは困難であるが、前述の焚石会所作書書にもとづいて、炭が掘られてきたことだけは確かである。

そのよき例は、伊豆神社に合祀されている王子神社の嘉永五年(一八五二)紀の棟札でみることが出来る。この神社は天御日命ほか七神をまつり、大正四年(一九一五)までは机字行正(机山荘約一五〇米の山腹)に社殿のあった産土神で、縁起としては享保十八年(一七三四)紀のものが残されている。またこの神社で注目されるのは、江戸時代と推定される間歩(炭坑)跡が神社の周囲に多数点在していること、これはあたかも王子神社が焚石丁場の守護神ではないかと想定させるにたる位置にあって、その関係は次の棟札で知ることが出来る。つきにその判読文を記載する。(原文は漢文、□は不明字)

「往昔、享保十八年に遺立した拜殿は、この嘉永五年に至りて霜越一百十八年を過ぎ、四棟ごとく虫ばみ、一棟は朽ちるなり。而して□はなく暴風霖雨においては、人みな危くならざるはなし。然りといえども奉祭の産子は總十家あまりにして、直ちに改営する力はなく、□□□□神の咎に永嘆す。而して大早の際に雨の降る如くに金策のきたるを待ちたるが交りなし。」

「発行人 水巻町長 伊藤 衛門」

薬口の如く、穴を得て焚石を取り、而して孔方(山元)大いに富を得る。上はうるおい里は市をなし、樹の下に歌おこり、林中たそがれ濃くとも陶然として楽しみ、休まるなり。これいわる神明の援をもつて、この幸を神に賜うなり。然らずんばすなわち百千尺の底に忽如として宝のあるのが伝わるや、習のある者はこれを鑿ち、神の助けをこいねがう。すなわち、その穴つねに類れ、その石乗らなるときは、すべからく神の恵みをうくべきなり。

ここに於いて里正(村庄屋)有吉正右衛門、組頭行正彦三郎、組頭取柴田権右衛門および産民ときのきたるを喜び、財を定めて、これを木幹に用いて工匠につくらす。而して管んだ拜殿これなり。(後略)

この棟札は、当時十七才の宮司岡重方の書いたもので、このなかにある「里正有吉正右衛門」は、棟札の表に「保正(里正と同じ)底井野村より入役」とあるので、底井野村から派遣された山元総代を兼ねた立屋敷、机両村の村庄屋であったと推測される。なおこの時代は、黒船の来航によって石炭の需要が増加したときであったので、そのおかげで窮乏にあえいでいた百姓はうるおい、そのうえ神社を改築する浄財まで集ったものと思われる

と、ここで江戸末期になると福岡藩は財政が苦しくなったので、その分だけ百姓からの年貢をきびしく取立てたのに加えて、毎年のように飢饉がつづいたので、そのために各地で百姓一揆の発生をみている。しかし遊覧鞍手両郡の百姓は、近くの焚石丁場で働くことが

できるばかりでなく、飢饉の年には焚石会所から御救金が貸付けられていたので、百姓一揆は殆んどといっていいほど発生しなかった史料によれば江戸中期には両郡において百姓一揆は頻りに発生したが、焚石会所が開設された江戸末期の遊覧郡においては、嘉永四年(一八五二)に吉木村で、さらに万延元年(一八六〇)に猿住村で強訴があったくらいでそれも丁場をもたない農村での出来事であった。

したがって遊覧郡の多くの百姓が焚石の恩恵をうけて飢饉の年を乗り越えてきたのであるが、しかし、そのかわりに百姓は大きな犠牲を焚石丁場に払っていた。なかでも間歩と道路の敷地の提供と、それを造成する際の使役、その後の道路の補修などはすべて百姓の労役とされて、農閑期になると百姓は奉行所からの連立で、焚石会所の指揮下で働かされた。昔から「百姓とゴマの油は絞れば絞るほど出る」「百姓は生かさず殺さず」のたとえがあるように、そのさじ加減は焚石丁場にまでおよんでいたのである。

(なんの因果で百姓に生れた  
夏は田の草 秋きや夜白  
これは水巻の田植唄の一節であるが、当時の百姓の気持ちをうまく表現している。  
(文) 水巻町郷土史研究会会長 柴田 貞志

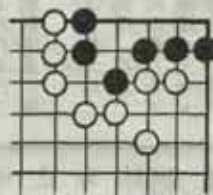


机の伊豆神社

有段を目指して

詰碁

出題 九段 武宮 正樹  
白先黒死 三手まで  
●ヒント: 2ノ1に急所あり  
3分まで4碁、1分まで有段者



詰将棋

出題 八段 北村 昌男  
●ヒント: 角が協力して、逃げろな玉をつかまえる  
5分まで初段、10分まで2級  
持駒 角金 一、二、三四五六

Shogi board diagram with pieces: 王, 桂, 香, 馬, 香, 王