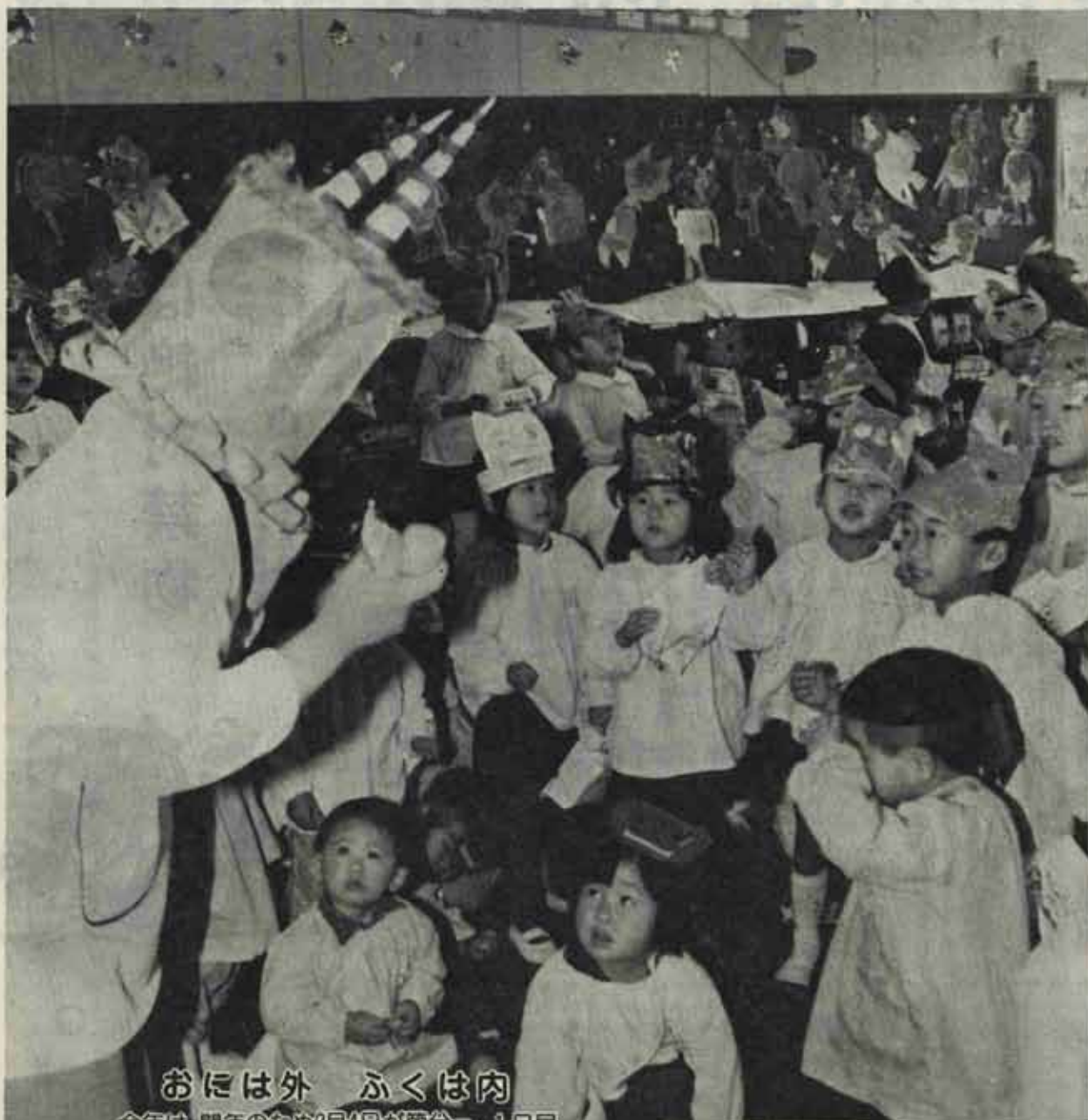


広報 水巻町

2月 10日

■ 第542号 ■

毎月 10日・25日
福岡県 速見郡
水巻町 発行



おには外 ふくは内

今年は、閏年のため2月4日が節分。1日早く3日、ここ水巻北保育園では、豆まきが行われました。先生たちが扮する鬼に泣き出す子どもを投げつけて鬼をおっかけ回す元気な子どもなど、にぎやかな豆まきでした。最後は、元気に幸福な春を迎えるよう豆を食べました。

* 2月の税金 *

固定資産税 (第4期分)

納期限2月29日まで

一度だけのつもりが常用者に

覚せい剤に

面白半分は絶対禁物

暴力団の資金源である覚せい剤が、巧妙な手口でわたしたちの生活に浸透し、個人を、家庭を、そして社会を脅かしています。覚せい剤の乱用者は、少なくとも全国で数十万人に上るといわれます。そして、覚せい剤の中毒者による発作的な凶悪犯罪をはじめ、覚せい剤を買いお金欲しさから窃盗や恐喝を行うなど、さまざまな犯罪や事故が後を断ちません。特に最近では、青少年や主婦層にまで覚せい剤が広がり、大きな社会問題となっています。わたしたちの生活を破壊する「白い粉」——覚せい剤から身を守るためには、まず、その正体をよく知ることが大切です。

Q 覚せい剤を使用するとどのような症状が現れますか？

A 常習者になると、次のような特徴があるといわれます。

○金遣いが荒くなったり、夜遊びが多くなって不良仲間と交際するようになる。

○怒りっぽくなり、突発的な乱暴を働く。また一貫性のない奇妙な言動が見られる。

そして、慢性中毒になると精神障害をきたし、使用をやめても不安神経症のような状態が残ることがあります。中毒性精神障害で最も多いタイプが、幻覚・被害妄想型と呼ばれるもので、次のような幻覚・妄想にとらわれます。

▼自分を殺そうと、だれかが狙っている。

▼追いかけられ見送られている。

▼悪口を言われている。

その結果、突発的な殺傷事件や放火などの重大な犯罪を引き起こしやすい。

です。



Q 覚せい剤が、なぜ暴力団の資金源になるのですか？

A 覚せい剤が、運び屋によって外国から国内に密輸入されたときの取引価格は、一グラムにつき約五千〜一万円程度とみられます。ところが、末梢の使用者が入手するときの値段は約十五〜三十万円といわれます。

このように少量で膨大な利益が得られることから、覚せい剤は、暴力団にとって、有力な資金源となっているのです。

このため、暴力団は、一人でも多くの、覚せい剤中毒者をつくり出そうと、虎視眈々と狙っています。

しかし、暴力団は、表面には交を現しません。覚せい剤は職場の仲間、遊び友達、団地の奥さんどうし、セールスマンなどから、甘い言でさりげなく勧められることが少なくありません。

Q 覚せい剤を使えば「眠気や疲労がとれる」「苦勞しないでやせられる」というけど、本当ですか？

A そのほか「痛み止め」や「強精剤」としてよく効果といいますが、これらは暴力団が覚せい剤を売るために使う甘い言葉、すべてデタラメです。

覚せい剤を使うと、疲労感や眠気がとれたように感じるといいますが、これは過度興奮状態によって一時的にそうなるだけのことです。薬物の作用が消えると、前にも増して激しい疲労感や不安感に襲われます。

そして、このような状態から逃



れるために、また覚せい剤を使用し、反復使用するたびに量が増え、知らないうちに慢性中毒症状になってしまいます。

一度だけのつもりが常用者に、これが覚せい剤体験者の共通した経過です。一度手を出すと、もうやめられないのが覚せい剤なのです。言葉巧みな手口に、くれぐれもご注意ください。

▼自分を殺そうと、だれかが狙っている。

▼追いかけられ見送られている。

▼悪口を言われている。

その結果、突発的な殺傷事件や放火などの重大な犯罪を引き起こしやすい。

猟銃の保管・残火薬の

措置を確実にしよう

猟銃による事故は、実包を銃に装填したまま忘れてしまい、後日取扱中に暴発させるなど保管や取り扱いの不適切で起ることが多くなっております。また、猟銃を使用した犯罪は、狩猟期終了後の猟弾を使用しているケースが目立っています。昨年中に県内で起った許可猟銃による事件事故は三件でした。これらの事件事故を未然に防止するため、特に狩猟期間終了の二月十五日以降は猟銃の適正保管に注意し、残火薬を自宅に保管しないようにしましょう。

納税強化週間の実施

「納税推進班」を編成し、 自主納税を進める

に非常な支障をきたすことになり
ます。健全な町財政を確立し、よ
りよい町づくりを進めるため、財
政の根幹である町税・国保税等の
自主納税を強力に推進し、滞納を
減らすことに一層力を入れること
になりました。住民の皆さまのこ
理解とご協力をお願いいたします
とともに、町税・国保税等を未納
されておられる方は早急に納めら
れるようお願いいたします。

また、この機会に納税のご相談
ご質問がありましたらお申し出く
ださい。

町では、今年三月から「納税強
化週間」を毎年四回設け、自主納
税を進めることにしました。

現在、本町の財政は一般会計、
特別会計を含め厳しい情勢にあり
ます。その様な中で、財源の根幹
である町税等の滞納の増加は、そ
のまま町の各種事業の維持、運営
します。

なお、第二回以降の実施につ
きましては、そのつどお知らせいた
します。

固定資産税・課税台帳の縦覧

昭和五十九年度固定資産税課税
台帳の縦覧を、次のとおり行ない
ます。

▽縦覧期間 3月1日～3月21日
(日曜日と土曜日午後を除く)

▽縦覧場所 伊場財政課・課税係
▽縦覧できる人

・本人。代理権を有する代理
人(委任状が必要)。納税管
理人
▽必要な物
・印かん。本人以外の人は、
委任状が必要です。

青少年の 豊かな心を育てよう

青少年の非行問題は、わが国は
かりでなく、先進国が抱える共通
の悩みであるといわれています。
そこで、総理府の「青少年と家庭
に関する国際比較調査」(昭和五
十七年)をもとに、しつけの問題
を諸外国と比べてみましょう。

日本の親と外国の親

しつけは「学校や社会より家庭
が中心」という点では、日本の親
も外国の親たちも、そのとおり
と答えています。

しかし「親のできるしつけには
限度がある」と外国の親のほとん
どが答えているのに比べ、わが国
では約半数の人しか「限度」があ
ると思っていない。つまり、
日本の場合、親の二人に一人は家
庭中心のしつけで十分であると考
えているわけです。

一方、親子が一緒に行動する割
合をみますと、わが国は先進国の
中では最も低くなっています。特
に、室内ゲームとか旅行、それに
子供の勉強をみることに限るとは
三人に一人しか行動を共にしてい
ません。

以上、二つの結果を併せ考えて

心身ともにたくましく 非行問題は 先進国に共通の悩み

みると、「家庭でのしつけで十
分」としながらも、日本の家庭で
は、親子が一緒にいる時間が少な

いことが分かります。
また、親がよだん子供に言い聞
かせている内容も、お年寄りなど

へのいたわりや公衆道徳の面でわ
が国は諸外国に比べて不十分で
す。公衆道徳の欠如は、周りの人
に迷惑をかける一方、実社会に出
てから、本人自身が困ることにな
ります。子供の時に直しておきた
いものです。

家庭・学校
地域・社会

子供のしつけは、家庭が中心と
なり、学校・地域社会が補充的に
対応するのが理想的です。家庭で
のしつけがうまくいかず、対応し
きれない場合は、変に隠したりせ
ず、学校や地域の相談施設、警察
などに相談するようにしましょ
う。

病気を治すには早期診断・早期
治療が有効ですが、青少年の非行
も同じことがいえます。親の手に
余る場合は、できるだけ早く専門
家に相談してください。



杓小毎日新聞社賞を受賞

＝ 小学校児童画作品展 ＝



児童画作品展で特選となった児童と深町校長先生・大員先生

第三十二回福岡県小学校児童画作品展で杓小が毎日新聞社賞を受賞しました。昨年に続いての受賞です。この作品展は、「自然に親しみ豊かな心を養おう」ことをテーマに毎年開かれ、絵画、版画、デザインの三部門に分かれて力量を競います。

今年も、特選九点(絵画四点、版画五点)、入選六十点、佳作七

理科教育の研究で

教育文化功労賞を受ける

杓小が県教育委員会から「教育文化功労賞」を受賞しました。今回の受賞は、同校が昭和五十五年県教育委員会より三カ年間理科教育研究奨励校の指定をうけ

子どもが生き生きと自然を探究する理科学習過程の研究を主題に理科教育を進め、その研究成果が認められて今回の受賞となりました。

十二点と、多くの児童の作品が選ばれました。

〔特選入賞児童〕

絵画—井上武(一年)、花本朗(三年)、辰島隆起(四年)、花本剛(六年)

版画—峯浦達雄(一年)、井上武(一年)、上村正教(三年)、

渡辺泰之(三年)、城戸慎一(四年)

申告と納税相談日程

月日	時間	場所	地区名
2月13日	9時～16時	役場東別館	二町住、下二町住、吉田団地
2月14日	・	・	高松団地
2月15日	・	・	樋口団地、樋口分譲、猪熊町住、立屋敷、伊左座、みずほ団地、古賀区、二地区
2月16日	・	・	樋口、下二
2月17日	・	・	梅ノ木団地、猪熊
2月20日	・	・	美吉野団地、杓、古賀、新生街、古賀団地
2月21日	・	・	二(野間町住、サニーニュータウン含む)、吉田イフゼ町住、入江興産、林住宅、吉田二
2月22日	・	・	おかの台団地、高尾団地
2月23日	・	・	吉田一、吉田三(緑風園地、垣添町住含む)
2月24日	・	・	頃末(松栄荘団地、水巻苑含む)
農業所得のある人			
2月28日	9時～16時	役場東別館	古賀、樋口、猪熊
2月29日	・	・	立屋敷、伊左座、二、下二
3月1日	・	・	吉田一、吉田二、吉田三、頃末、杓

住民税・国保税の申告は

3月15日まで!

住民税、国民健康保険税の申告の時期がやって来しました。該当される方は、三月十五日(木曜)の申告期限までに必ず申告をしてください。

☆申告をしなければならぬ人

所得税の確定申告を提出しない人でも、次の方は住民税・国保税の申告をしてください。

- ① 自営業者
- ② 農業者
- ③ 外交員、ホステスなど自由業者
- ④ 家賃など不動産により生計されている人
- ⑤ 大工、左官業者
- ⑥ 日雇など日給者
- ⑦ 年金、恩給を受けている人
- ⑧ 給与所得者で住民税を給与から天引されていない人

思わぬにおい



ガス漏れにご注意

〈つい「ウッカリ」は危険〉

ガス漏れの原因で多いのは、「煮こぼれ」、口火などの「消し忘れ」、また、火をつけたつもりで「動線い」です。

つい「ウッカリ」は危険です。点火後は、必ず火がついたかどうか確かめてください。さらに、煮こぼれなどによる立ち消えに注意し、電話や来客のあったときは、火を消してから応対しましょう。

〈器具の不備も原因になる〉

自分では十分注意していると思っても、ホースが古くなっていたり、元栓が壊れていてガス漏れが起ることがあります。におってからでは遅すぎます。ガス器具の周りを掃除するときなどは、次のことを心がけてください。

ホース

- 必要以上に長くないか
- 接続部にホースバンドがついているか
- ひび割れやベトつきがないか

元栓

- ホースが根元まで収まっているか
 - 使わないものにゴムキャップがついているか
 - 「つまみ」にガタつきがないか
- 外出するときや寝る前には元栓を締めるようにしましょう。また、「ガス漏れ警報器」をつければガス漏れを早めにキャッチできます。

第4回 剣道選手権大会

一月二十九日、第四回水巻町剣道選手権大会が開催されました。結果は次のとおりです。

△中学生の部▽

優勝 小林孝弘(伊左座)

準優勝 日高幹一(机)

△女子の部▽

優勝 小田多賀子(机)

準優勝 入江洋子(机)

△三段以下・40歳未満の部▽

優勝 田中照人(吉田)

準優勝 工藤寛之(頃末)

△三段以下・40歳以上の部▽

優勝 尾崎重二(高松団地)

準優勝 後藤吉男(伊左座)

△四段以上・40歳未満の部▽

優勝 黒木三郎(上二)

準優勝 雲田信幸(高松団地)

△四段以上・40歳以上の部▽

優勝 滝口泉(伊左座)

準優勝 入江弘(伊左座)

郡内各町対抗駅伝

一月二十二日、遠賀町で行われた、遠賀郡各町対抗駅伝競走の結果は、水巻町Aチームが準優勝、Bチームが六位となりました。

▽準優勝 水巻町A(那須、安恒)

同部、宇高、福崎、成合チーム

1時間29分45秒

元気な赤ちゃん



武石 朋子ちゃん
昭和58年2月28日生
(義文)さんの長女

今日は、うれしいなー。私の顔をみんなに見てもらって、男の子みたいな女の子ですがよろしく。早くあんよが上手になりたいノ (おかの台21棟)



井地智加枝ちゃん
昭和58年2月20日生
(孝徳)さんの長女

毎日、大好きなお祖母ちゃんとお風呂にはいっています。私あんよが上手になりました。暖かくなったらお外で遊びたいなー (古賀704番地)

2、3月のスポーツ

月日	曜	行事名	会場
2月26日	日	第4回 町卓球選手権大会	町民体育館
3月18日	日	第2回 町バドミントン選手権大会	
3月20日	祝	第3回 北九州地区スポーツ少年団交流大会	北九州市
3月25日	日	第3回 町ソフトボール選手権大会	吉田小・南中・伊左座運動場



▽六位 水巻町B(栗林、山本) 福山、溝口、遠坂、久保田チーム 1時間37分59秒

元気な赤ちゃん募集

あなたのお子さん(満一歳になる前の子供)を広報に掲載しますので、ご希望の方は申込み下さい。ハガキに①お子さんの名前と生年月日 ②両親の名前 ③住所 ④電話番号を記入し、役場総務課庶務係にお送り下さい。

ご存じですか

犯罪被害給付制度

通り魔などの被害者に

通り魔殺人や爆弾事件——自分には何ら落度がなくとも、犯罪者の、狂気によって大切な命が奪われてしまうことがあります。

「犯罪被害給付制度」は、こうした凶悪犯罪によって死亡された方の遺族や大ケガをした方が、一日でも早く精神的、経済的に立ち直れるように、国が一定の給付金を支給するものです。

▽対象となる犯罪被害者△

「犯罪被害給付制度」は、殺人、傷害、強盗致死傷などの故意の凶悪犯罪によって重大な被害を受けた方や遺族を救済しようという精神から生まれたものです。

加害者が精神障害者や十四歳未満の少年などで刑事上の責任がない場合でも「故意の犯罪による被害」と認められれば、給付金支給の対象となりますが、過失行為による被害は含まれません。

▽給付金の内容△

「遺族給付金」被害者が亡くなったとき、その遺族に対し、

一時金で最高八百四十五万円、最低二百二十万円が支給されます。

「障害給付金」被害者の障害の程度に応じ、本人に対し、一時金で一千万円、最低二百六十二万円が支給されます。

▽給付金が支給されない場合△ 次のような場合は、給付金が支給されなかったり、減額されたりします。

- ①被害者と加害者との間に親族関係があるとき
- ②犯罪を誘発するような行為をするなど被害者にも責任がある場合
- ③暴力団の抗争事件や極左暴力集団間の内ゲバ事件のように、被害者と加害者の関係などから判断して、社会通念上、給付金の支給が適当でないと認められるとき

▽給付金を受けるための手続き△

被害が発生した日から七年以内、被害を知った日から二年以内に、都道府県公安委員会に申請し、裁定を受けます。詳しくは最寄りの警察署や警察本部にご相談ください。

☆ 2月1日から水巻駅前「自転車駐車場」が使用できます。ご利用ください。(料金は無料)

くらしの情報

ことばの相談

お子さんのことばについて心配はありませんか

一生で一番たくさん言葉を覚えるのは、三歳の時期です。しかも助詞や接詞も使えて、完成したお話ができるようになります。

言葉の発達は、大人や友達が話しているのを聞いたり、まねたりする事によって飛躍的に進歩します。お子さんのことば、について何か心配はありませんか？この機会にご相談ください。

▽日時 2月20日(月)

午後2時30分から

▽場所 役場西別館
▽申込み 電話にてもよろしいので、役場衛生係に連絡ください

成人病相談を実施

遠賀保健所では、成人病予防期間の一環として、次のとおり「成人病相談」を行います。自分の健康管理のため是非受けましょう

▽日時 2月22日(水)

午前9時～午前11時

▽場所 遠賀保健所
▽相談内容 ・血圧測定 ・尿検査(糖、蛋白、ウロビリノーゲン、潜血) ・食生活について
※料金は無料です。

福岡県職員募集

(身体障害者を対象)

▽受付期間 2月15日まで
▽職種 一般事務 六名
▽受験資格

- 水巻町役場……………☎201・4321
- 遠賀保健所……………☎201・4161
- 八山荘……………☎202・6230
- 水道工事センター……………☎201・4448
- 身障者センター……………☎201・0794
- 水巻駅……………☎201・3100

戦傷病者の乗車券引換証の請求受付

戦傷病者手帳を持っておられる方は、昭和五十九年度の乗車券引換証交付の請求受付を次のとおり行ないます。

▽受付期間 2月15日～2月29日
▽受付場所 役場社会課民生係
▽持ってくる物
・戦傷病者手帳
・印かん

身体障害者福祉講習会を開催

福岡県身体障害者福祉協会では地域の福祉活動を充実強化し、在宅障害者の福祉を高めるため、次のとおり研修会を行ないます。

▽対象者 身体障害者手帳を所持する満18歳以上40歳未満の障害者で、地域活動に熱意ある者
▽期日 3月10日～11日
(一日二日)

身体障害者の結婚相談を開催

福岡県身体障害者結婚相談所では、次のとおり結婚相談「申込者のつどい」を開催します。

▽日時 3月4日(日)

10時30分～15時

▽会場 福岡県身障者福祉センター(福岡市中央区長浜一丁目二一八)

▽申込み先 福岡市中央区六本松一丁目二二二・福岡県社会福祉センター内「身体障害者結婚相談所」(☎092・751・3239)へ。なお、詳しいことは、役場社会課民生係におたずねください。

広域組合関連企業(有)太平洋社員募集

▽募集内容
・運転手 若干名、40歳位まで
・給料 18万円～19万5千円
・集金人 若干名、50歳位まで
・給料 12万5千円

▽待遇 賞与年二回、通勤手当あり、各種保険あり

※ご希望の方は、履歴書(写真添付の事)を、遠賀町鬼津二〇二七一一(有)太平洋社(☎293・3331)へお送り下さい。

水巻町職員採用試験

▽採用職名 給食調理員(小学校) 一名

▽受験資格

①昭和23年4月2日から昭和34年4月1日までに生まれた女子で、体力に自信のある人。
②日本国籍を有し、地方自治

法第16条に該当しない人。

▽受付期間

(1)申込み先 水巻町役場総務課人事係
(2)受付期間 2月13日～2月29日
平日 9時～17時
土曜日 9時～12時

▽申込みの方法

申込み用紙を水巻町役場総務課人事係で交付を受け、必要事項を記入して提出ください。なお、郵便による受付等はいたしません。

▽試験予定日

第一次試験 3月11日
※試験の問い合わせは、水巻町役場総務課人事係(☎201・4321)でお答えします。

献血にご協力下さい



あなたの血液は、尊い命を救います。日赤献血にご協力ください
▽日時 2月24日(金)
午前10時～午後4時

▽場所 水巻町民会館
▽主催 日赤北九州血液センター
水巻町社会福祉協議会

○献血できる方
年齢 満16歳から64歳までの方
体重 男性は45kg以上、女性は40kg以上

寄付のお礼

次の方から社会福祉協議会にご寄附がありました。ご冥福をお祈りいたします。

猪熊 龍 故大員寿丸殿

吉田団地 故久保敏男殿
久保松代殿

猪熊 龍 故原田富雄殿

吉田団地 故長谷川一雄殿
長谷川本一殿

吉田ノ二 故白石 晃殿

・時を超えている方
その他 産後六カ月を経過した方。母乳をあたえている方は一カ年を経過した方。日頃健康な方。

悪質ないたずら電話にご注意を

最近、北九州赤十字血液センターの名をかたって皆さんの家庭に電話する悪質な者がおります。

内容は、「ご主人の血液検査の結果、性病に罹っております」と言いますが、血液センターは献血のご協力者に対して血液検査を致しておりますが、結果については全て親展文書をもってお知らせしております。電話等による通知は一切致しておりません。

この種の電話には、くれぐれもご注意ください。

白石三明殿

無縁墳墓の改葬

▽所在地 兵庫県三田市末字岡ノ谷一一九八番地

・届出先 三田市役所生活環境課 (電話07956・3・4481)
・届出期限 59年2月15日まで

▽所在地 徳島県牟婁町大字中村字清水34、43、58、66、77番

・届出先 牟婁町役場同和対策課 (電話08847・2・1111)
・届出期限 59年3月22日まで

快適な環境づくりは

ゴミ出し日を守ることから

家庭のゴミは、①燃えるもの、②燃えないもの、③粗大ゴミに区別して必ず、それぞれの収集日の午前七時から午前八時までの間に出して下さい。
最近、各地区でゴミを収集日以外に出したり、収集した後に出し

ている方がおられるためゴミがそのまま放置され、近所の方が大変迷惑されています。
快適な環境をつくるため、ゴミは収集日に正しく出すよう一人一人が心がけましょう。(表は各地区の収集日です)

燃えるゴミ	収集日	収集地域
燃えるゴミ	月・木曜日	吉田一、吉田二、吉田三、吉田団地、頃末(18区・松栄荘)、美吉野団地、鯉口団地、鯉口分譲、机、机社宅、宮ノ下社宅、新生街、古賀、古賀区、梅ノ木団地、古賀団地、猪熊(1・2区を除く地域)、猪熊町住、下二5区・6区の一部
	火・金曜日	立屋敷、伊左座、二、二町住、下二、下二町住、入江興産、林住宅、みずほ団地、猪熊(1・2区)、頃末(月・木地域を除く地域)、高松団地、樋口、おかの台団地、高尾団地
燃えないゴミ	第1・第3水曜日	燃えるゴミの収集日が、月・木収集の地域 〔ただし、猪熊(1・2区を除く地域)、猪熊町住は第2・第4水曜日です。〕
	第2・第4水曜日	燃えるゴミの収集日が火・金収集の地域及び猪熊(全域)、猪熊町住

粗大ゴミは前もって連絡を

粗大ゴミを出す時は、役場衛生係に連絡がないと、どこに置いてあるかわかりません。必ず収集日の2日前までに申し込んでください。

▶粗大ゴミの種類 家庭電気製品、家具、建具、布団、ベッド、畳、トタン、一斗缶、自転車など。
引越ごみや事業ごみなどは粗大ごみとして収集していません。このようなゴミは町が指定した収集業者にたのんでください。詳しくは、役場衛生係へおたずね下さい。

粗大ゴミ収集日	収集地域
第1土曜日	吉田一、吉田二、吉田三、吉田団地、頃末(18区・松栄荘)、美吉野・鯉口団地・鯉口分譲、下二5区・6区で可燃ごみ月・木曜日の収集区域
第2水曜日	猪熊(猪熊1区・2区を除く)猪熊町住
第3土曜日	第1土曜日、第2水曜日以外の地域

ふるさと探訪

わたしたちのふるさととは、炭坑と深いつながりをもった町です。昭和9年三好鉱業所までの炭坑について、みなさんに紹介していきます。

水巻昔ばなし

石炭の発見

筑豊において石炭のあるのを予言したのは弘法大師であるが、その後、これを採掘したのは室町中期といわれている。それは「福岡藩民政略」に「文明十年（一四七八）、遠賀郡垣生村の五郎太なる者、焼肥をしていて火が周囲の黒い石に燃え移り、焚石を発見す」とみえており、また香月啓益（医者、植木村の産）の書いた「香月世譜」（元禄元年）にも次のように記るされている。

「文明十年三月、遠賀郡香月村の土民、畑山と金剛山において黒石を掘りて薪となす。杉七郎太夫興則これを薪火の料となす。啓益按ずるに、この黒石は本草綱目に所載せる石炭これなり」

くだつて江戸時代になると、久留米藩の「石原文書」に「寛文九年（一六六九）、豊前国香春のあたりにて石を掘りて焼く、臭気ことのほか悪し」とあって、当時すでに石炭を焼いて焼き石（粗製コークス、筑前ではガラ、筑後ではイシガラという）をつくっていたことが判明する。

また元禄二年（一六八九）の井原西鶴の「一目玉鉢」にも「筑前国の戸畑と黒崎、石炭を焼くところなり」とあって、このころになると筑豊の石炭を川船で洞海湾へ運び、ここにおいて焼き石をつくっていたことが判明する。当時、洞海湾は製塩の盛んなところで、古くは文安五年（一四四八）に領主麻生弘家

石炭物語 ③

によつて藤田、若松、本城の塩田を開拓したが、その後、これらの塩田において焼き石を使用するようになったのは江戸中期からである。

さらに翌三年九月、オランダ使節に随行したドイツ人医師エンゲベルト、ケンプエルの日記「江戸参府紀行」にも次のように記るされている。

「筑前木屋瀬の宿にて我等は、この地の人々が黒くて甚だ汚なき石を扱いたるを注意したが、これは我等のために石炭を焚くためによるものなるべし」

また、江戸から帰りの日記では「黒崎から馬で進むこと一哩半、上津役に達し、さらに一時間ばかり行くと、石炭を掘っている小さな村に至る」とあって、これはどうやら香月村あたりではないかと思われる。

つづいて元禄十六年（一七〇三）の貝原益軒の書いた「筑前国統風土記」に次のように記載されている。

「遠賀、鞍手、嘉麻、穂波、宗像のなかの諸所山野に焚石あり。村民これを掘りて薪に代用す。遠賀、鞍手ことに多し。このころは柏屋郡の山にても掘る。煙多く臭悪しといえどもよく燃えて、火ひさしくあり。水風呂の釜にたきてよし。民用の便なり。薪なき里に多し。これ造化自然の助けなり」

これによれば当時、石炭は一般家庭の燃料

に使用されていたが、藩はこれを統制して産業用に使用するまでにまだ至ってなかった。ところが十五年後の享保五年（一七二〇）の「福岡藩史」には、次のように記るされている。

「芦屋での藩官の製塩に郡内の焼き石を用いたるが、これにて芦屋など郡内の漁船の篝火に用いる焚石が不足し、鞍手赤池、豊前赤池の焚石を買いつけ、これにあてる」

おそらく藩としては、この時代から石炭を産業用の製塩、製瓦などに使用したのではなからうか。なかでも製塩は、濃縮した塩水を煮詰めて塩としたので、煤煙の出ない焼き石を使用していた。この焼き石については、享保二年（一七一七）に小野蘭山の書いた「本草綱目啓蒙」に次のように説明がなされている。

「燃え石（石炭）、臭気甚しき故、筑前にては焼きかえし、浮石の如くなりたるを筑前にてイシズミ、筑後にてイシガラという。火勢は樺炭（クヌギの木炭）より強し、筑前にてまだ燃えざるものをナマスミといい、筑後にてハイシという」

また、この時代になると福岡市中の藩士の家は殆んどが焼き石を家庭燃料にしていたので石炭が不足し、その結果、福岡藩は藩士の家庭燃料を確保するため、筑豊の石炭を他国へ流出させない政策に切り替えている。すなわち元文元年（一七三六）に鞍手郡勝野村の次郎吉なる者を「他国出炭改め」と「焚石買元締」に任命して取締りにあたらせ、これによつて石炭を藩管にする第一歩を踏み出している。

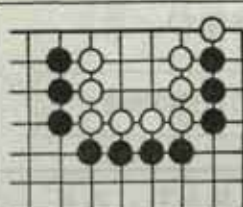
有段を 目指して

詰碁

出題 九段 武宮 正樹
白先活 五手まで

●ヒント：ハなてある白を利用。

5分まで1級、3分まで初級。



詰将棋

出題 八段 北村 昌男

●ヒント：第一着手は盤上の駒を動かす手。

6分まで有段者、10分まで1級。

持駒 飛歩

一 二 三 四 五 六

