

福報 10月号

1月10日

第540号

日 25日 郡 賀 遠 10日 県 岡 月 10日 水 福 毎

今年は何ズミ年

今年は何ズミの「一番手」ネズミの年です。
十二支にはトラとかタツとか立派な動物も多いのに、なぜネズミがトップ・バッターなのか。これは昔、中国で時刻や方角を表すの

に用いた子(し)、丑(ちゆう)寅(いん)……の十二の方位に、それぞれ動物を当てはめたことによるものです。
ネズミは齧歯目ネズミ科に属する哺乳類。上下のあごにそれぞれ

一對の大きな門歯のあるのが特徴で、これは終生伸び続けます。
子供の乳歯が抜けると「ネズミの歯になーれ」と高く放り上げたりするのは、リス、ヤマアラシもそうですが、齧歯目動物の門歯が

丈夫なのにあやかろうというものです。

南極など一部の地域を除き、地球上に広く分布、生息するネズミは、その種類約千八百にも及ぶといわれています。

繁殖力が強いのは、ネズミ算という言葉があることからも分かります。例えば、種類によっては一度に二十四近くも産むことがありその子どもも五十日前後で成育して、また子どもを産む……。ネズミの数は、都市ではほぼ人口と同数、田舎ではその二―三倍といわれています。

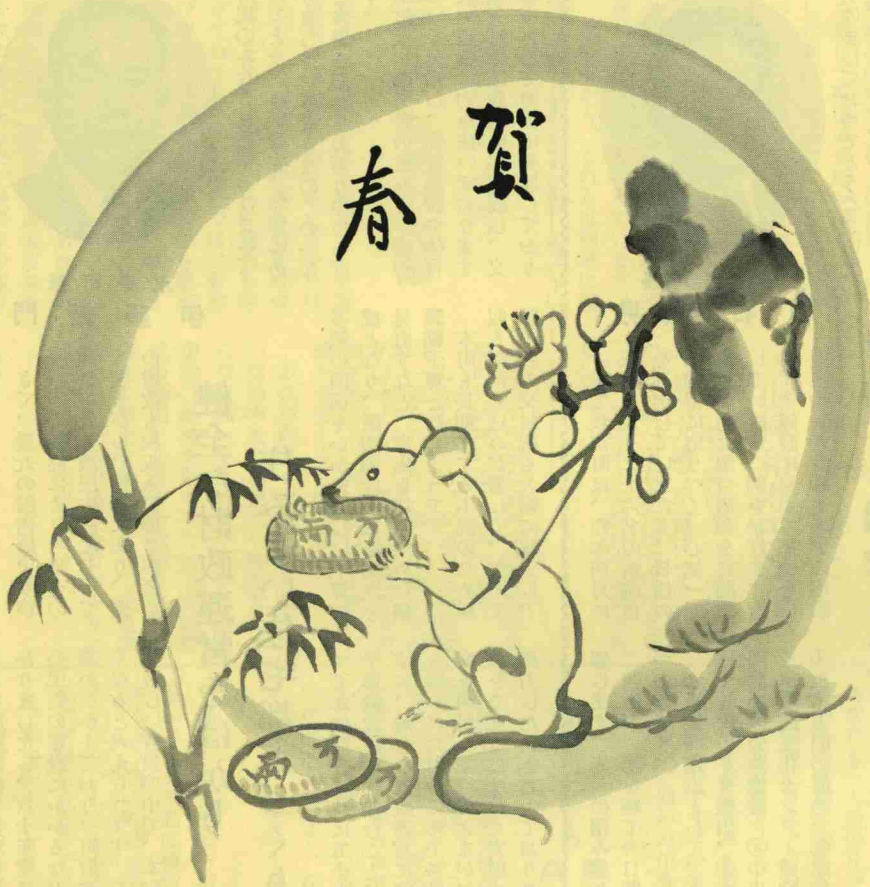
数が多く、農作物や食料品を食い荒らすことから、ネズミの「評判」はよくありませんが、半面、縁起がいいとして尊ばれている例も少なくありません。

特に白ネズミは、昔、大黒様の使者といわれ、吉兆とされてきました。一方「古事記」には、ネズミが火の中からオオクニヌシノミコトを助け出す話が出ています。

また「年寄り」とネズミのおらぬ家に、ろくなことはない」という地方もあります。これは、「ネズミがいなくなると火事になる」とか、ネズミは「火事の三日前に逃げ出す」「三年いないと火事になる」などという言い伝えと関係がありそうです。

「評判」の良い悪いにかかわらず、昔から、人間にとってネズミは身近な存在であったことが分かります。

ネズミ年が明るい良い年でありませうように。





辞頭之年



市長 伊藤 健

また、昨年念願の新庁舎建設にかかりましたし、六十年には中央公民館の建設にかかるなど大型事業がひかえており、町財政も厳しくなると考えられます。このような厳しい背景の中で、本町にお

建設中の新庁舎は、五十九年度（六十年三月）に完成いたしますが、中央公民館新築を含んだ周辺の整備も是非実現させなければなりません。その他、鉾倉復旧や足元道路の整備も引き続き促進いたします。

健全な財政運営をはかり

住みよい住宅都市づくりに努力します

町民のみなさま新年あけましておめでとうございます。年頭にあたりまして、みなさまのこの一年のご多幸を心からお祈り申しあげます。

多額の国債をかかえ苦しい予算編成となり、医療制度や福祉制度を見直すなど、歳出を切りつめた超緊縮予算となるようです。

今後とも明日のよりよい水巻町を築くため、渾身の努力を傾注する所存でございます。本年もかわらぬご支援ご協力をお願い申し上げます。

本町は「勤労者の住みよい街づくり」を目指し、福祉施設や体育施設の整備に力を注いでおります。今年三月には武道館が完成し、文化都市として着実に発展しております。

収入の落ち込みが著しく、加えて国からの交付税も大幅に減少し、

ても年明けと同時に五十九年度の予算編成に取り組むことになりませんが、健全な財政運営に努めながら限られた財源の中で各種補助制度を利用して、皆さまがたの諸要求をできるだけ多く実現するよう努力したいと考えております。

最大限の努力をいたす覚悟でございます。過去を糧として、未来の理想（百年の大計）を見究め、現在が議会人として「栄えある誇り高き時代の一年」と自負できま



水巻町議会議長 白石 磯久男

さて我が町は、昨年四月に皆様方より二十六名の新議員を選出していただき、皆様の御期待に応うべく、心気一転鋭意活発な議会活動を展開致しております。例を挙げますと①庁舎建設に対する補助金の獲得②猪熊鯨瀬ポンプの増設

も最大限の努力をいたす覚悟でございます。過去を糧として、未来の理想（百年の大計）を見究め、現在が議会人として「栄えある誇り高き時代の一年」と自負できま

行動する議会として

一丸となつて諸問題に対処します

明けましておめでとうございます。議会を代表し、謹んで新年のご挨拶を申し上げます。旧年は選挙の当たり年で、隣の北九州市では引き続き谷市制となり、県は奥田県政の誕生、年末の総選挙は、与野党伯仲の中、近年にない連立内閣となり、第二次中曽根丸の厳しい船出で幕が引かれました。それらは結果論としてそれぞれ国民の世論で、一つの意義ある年であったと思われま

さて我が町は、昨年四月に皆様方より二十六名の新議員を選出していただき、皆様の御期待に応うべく、心気一転鋭意活発な議会活動を展開致しております。例を挙げますと①庁舎建設に対する補助金の獲得②猪熊鯨瀬ポンプの増設

も最大限の努力をいたす覚悟でございます。過去を糧として、未来の理想（百年の大計）を見究め、現在が議会人として「栄えある誇り高き時代の一年」と自負できま

③机ポンプの増設④水巻駅ホーム嵩上げ工事、等々、特に机ポンプの増設は、十数億円の大事業で、昭和六十二年の完成予定で、水巻町の地形からくる泣きどころであった水害が大略解消される見込みで、「政治の基本の一つは治山治水」と云われ、一つの光明を

館誘致（昭和六十三年国体使用）その他等々、短期的、長期的にも多くの課題を抱えており、なお、心を新たにしてい取り組みたいと思

も最大限の努力をいたす覚悟でございます。過去を糧として、未来の理想（百年の大計）を見究め、現在が議会人として「栄えある誇り高き時代の一年」と自負できま

山治水」と云われ、一つの光明を

館誘致（昭和六十三年国体使用）その他等々、短期的、長期的にも多くの課題を抱えており、なお、心を新たにしてい取り組みたいと思

も最大限の努力をいたす覚悟でございます。過去を糧として、未来の理想（百年の大計）を見究め、現在が議会人として「栄えある誇り高き時代の一年」と自負できま

豊かな情操に富んだ 青少年の育成に努力します

教育長 有吉和弘

この度、昨年十二月十九日付で水巻町教育委員会の教育長に任命されました。永年教職員として教育現場にたずさわってきましたが教育行政は、教育委員長としての一年間で、経験も浅く、今更ながら任務の重大さを痛感いたしております。

最近の私共を取りまく教育情勢は、青少年の非行等問題行動の増加傾向にあり、実に憂慮すべきものがあります。

心身共に健やかで、豊かな情操に富んだ青少年の育成、並びに各種教養講座や文化・体育サークルを通して町民の皆様が健康で充実した楽しい生活ができるよう環境づくりに情熱をそそぎたいと思っております。



有吉教育長

それが為には、学校教育内容の充実、社会教育の充実振興、同和教育の推進と実践、教育環境の整備が重要な問題と考えています。然しながら、これらは簡単に達

みんなで交通事故をなくそう

町議会「交通事故抑止」を求め決議

福岡県警が十二月十六日にまとめたところでは、県下の交通死者は二百八十六人（前年同期比二十九人増）。負傷者三万六千八百八十三人（同千八百八十八人増）、事故発生件数二万九千六百一十一件（同千四百七十一件増）と、いずれも昨年を大きく上回っています

町内では、死者二人、負傷者二百十人、事故発生件数六十件となっております。

まさに、第二次交通戦争時代の

到来です。県では、増加する交通事故に歯止めをかけるため十一月七日「交通死亡事故多発警戒宣言」を出し、事故抑止に総力を挙げております。町議会では、町挙げて交通事故をなくす運動を進めるため、「交通事故抑止に関する決議」を行ないました。

（決議文）

われわれ水巻町民は人命尊重の精神に徹し、悲惨な交通事故をなくすため、正しい交通秩序の確立

成できるものではありません。決意を新たにして、微力ながら全力を打ち込みたいと心に誓っています。なにとぞ、皆様の御協力と御鞭撻を御願ひして、就任の御挨拶と致します。

有吉和弘氏経歴

大正九年一月三十日生
住所 水巻町頃末七九八番地の二
学歴 小倉師範学校二部卒業
職歴 水巻町立水巻中学校長
53年3月31日退職

教育委員長に

小林和寿氏就任

新しい教育委員長に、小林和寿氏（五十九歳）が就任しました。小林氏は、伊左座在任で昨年三月三十一日頃末小学校長を退職されました。

と安全で快適な道路交通環境の実現に努めているところである。

しかしながら、交通事故は増加の一途をたどり、尊い生命が失われようとしている。この現実を直視するとき、深い悲しみと激しい憤りを覚えるものである。

われわれは、水巻町民が痛ましい交通事故の加害者や被害者にならない願いを込めて、ここに交通事故の絶滅を期するため、交通環境の整備と交通安全思想の啓蒙に最大の努力を払い、よって交通事故のない安全で豊かな町づくりに邁進する事を決議する。

水巻町議会

国民年金に加入しましょう



成人の日を迎えられる皆さん、おめでとごさいいます。いよいよあなたも一人前の社会人としていろいろの権利が認められますがそれと同時にまた、いろいろの義務も課せられます。

国民年金に加入することもその義務の一つです。いまの日本では誰もが、何かの年金制度に加入

する国民皆年金体制がとられていきます。

そこで、あなたも二十歳になり厚生年金や共済組合等の公的年金に加入するか、任意加入の対象にならない限り国民年金に加入する義務が生まれます。国民年金に加入することは、いわば、人生のパスポートを手にする事で、これから先、あなたの人生航路をより安全なものにしてくれます。

また、国民年金には老後の年金ばかりではなく、まさかの場合の障害年金や母子年金なども用意してあります。

あなたの豊かな明日のために、二十歳になったらすぐ役場年金係で国民年金の加入手続きをすませてください。

あなたも 声の朗読奉仕員 点訳奉仕員 になりませんか

障害者の問題は私達みんなの問題です。私達は、いつ病気や交通事故などによって障害を持つことになるかも知れません。不幸にして障害を持つている人々は日常生活ばかりでなく、社会生活上でも大きなハンデを背負っています。

国でも障害者の方が不自由を克服し、社会活動に積極的に参加出来るような色々な福祉施策が行われています。しかしながら、障害者の問題は行政だけでは解決しませんが、私達一人ひとり障害者を正しく理解し、その自立と社会への

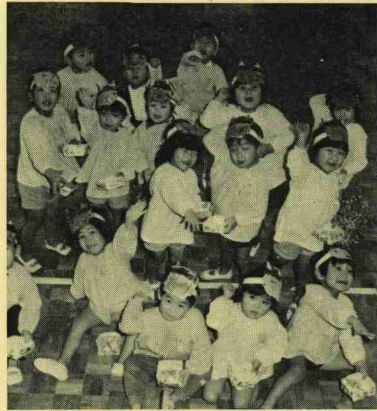
参加に手を差し延べることが必要です。水巻町でも、その一端としてボランティア「水巻町としびの会」が活動を続けております。ともにしびの会では、視覚障害者の方で文字が見えない方々に広報みずまきや料理メモ、小冊子などをテープに録音し配布を行っています。また、点訳本の貸出しも行っています。（点訳本約百十冊）。

奉仕員になってみようとお考えの方は、水巻町役場赤時重俊までご連絡ください。

くらしの情報

保育園児募集

受付 1月17日～1月31日



町では、昭和五十九年度の町内保育園の入園希望者の受付をいたします。

町内には六カ所に保育園がありますが、吉田ノ三にある吉田保育園では生後三カ月の乳児からお預りします。また、町立保育園では障害児保育を行っておりますので希望される方は申請のときに係へご相談下さい。

▽申込み方法

- (1) 入所申請書 一通 (役場老人児童係に用意しています)
- (2) 給与証明書及び源泉徴収票 (会社に勤めている人)
- (3) 収入申告書 (自家営業または内職をしている人)
- (4) 理由申立書 (保護者が病気ま

たは、家族のかたが病気のために看護をしている場合、医師の診断書を添付すること)

▽受付期間

1月17日～1月31日

▽受付先

役場社会課老人児童係

▽入所には次のような措置基準があります。

- (1) 両親がいつも共働きをしていて、同居の親族又はその他のかたも児童の保育ができない場合。
- (2) 母親が一日中居住内で児童と離されて、いつも日常の家事以外の労働をするため、その児童の保育ができない場合。
- (3) 母親がいない家庭または、家

庭内に病人がいてその看護のため児童の保育ができない場合。

▽注意事項

書類がすべてそろっていないと受け付けができません。わからないことは、申請用紙を受けるときに係員におたずね下さい。また、昭和五十八年度中に申込みをされて、まだ入園決定通知のこない方、及び現在通園中で引き続き入園を希望される方も新たに申請書を提出して下さい。

町内保育所概況

保育園名	所在地	定員
町立第1保育園	頃末	70名
〃第2保育園	吉田団地	108名
〃第3保育園	古賀	90名
水巻みなみ保育園	二	60名
水巻北保育園	猪熊	90名
水巻吉田保育園	吉田ノ三	90名

- 水巻町役場…………… ☎2001・4321
- 遠賀保健所…………… ☎2001・4161
- 八山荘…………… ☎2002・6230
- 水道工事業センター…………… ☎2001・4448
- 身障者センター…………… ☎2001・0794
- 水巻駅…………… ☎2001・3100

乳ガン検診

自分の健康は自分で守りましょう!

早期ガンの時期は、進行もゆっくりしており、自覚症状もほとんどありません。乳ガンは、自分で見つけることが出来る唯一のガンです。

昔から、男の大厄、女の大厄と言われますが、ガン年齢に達したら進んで検診を受け、自分の健康は自分で守るため、この機会には非受診しましょう。

乳ガンの生存率は、0期一〇〇%、I期九一・九%、II期七八・

明日をつくる青年のつどい

講演や語りを通して青年期の生き方を探求するとともに、相互の交流を深めるために次のとおり青年のつどいを開きます。

▽期日 2月4日～2月5日

1泊2日

▽会場 福岡県立英彦山青年の家

▽参加対象及び募集人員
○県内の青年(学生を含む)
○青年団体やグループ・サークル

▽申し込み先

1月25日までに、添田町英彦山三二一八福岡県立英彦山青年の家「明日をつくる青年のつ

七%、III期五一%、IV期一五・六%と、早期発見すれば完全に治る病気です。

▽期日 1月18日、2月15日

3月21日

▽時間 13時10分～13時30分

▽場所 遠賀保健所会議室

▽人数 一回 50名

定数になり次第べ切りです。

▽申込み 衛生係へ直接お電話ください。

どの「係」。

なお、詳しいことは、青年の家(☎09478・5・010

1)へおたずね下さい。

1月の税金

町県民税 (4期分)

国民健康保険税 (4期分)

納期限 1月31日まで

青少年の豊かな心を育てよう

警察や学校からの連絡でわが子の非行を知り「うちの子に限って……」と絶句する親が多いといわれます。

子供は、ある日突然、非行に走るわけではありません。病気に潜伏期間があるように、非行という心の病にも「前ぶれ」があります。ふだんから子供の生活を注意深く見守りながら、非行の芽を早い時期に摘みとってしまうことが大切です。

子供のどういう言動が非行につながっていくのか、その「兆し」のいくつかを挙げてみました。

- ・学校の成績が急に落ちる
- ・親への態度が悪くなり、言葉遣いが乱暴になる
- ・親には言わないでふらっと外出し、遅く帰ってくる
- ・外見を気にするようになり、服装がはでになる
- ・親にお金をねだり、もらえないと盗むようになる
- ・酒やタバコを隠れて、あるいは堂々と飲む

このような「兆し」が見えはじめたら、要注意です。子供の心の中に何が生まれ、ど

う変わりつつあるのか、その原因と背景は——などの点について考

心身ともにたくましく

非行防止は

ふだんの対話から

え、親子の話し合
いをもちましょ
う。そして、非行
防止策として、次
のようなことを実
行に移しましょ
う。

非行防止のために

- ▼日記をつけさせ、一日の反省と明日への計画を立てさせる
- ▼乱暴な言葉遣いはやめさせる。近所の人へのあいさつを励行させる
- ▼子供が外出するときは、必ず5W1Hを尋ねる(5W1Hはいつ、どこで、だれが、何を、なぜ、どうする)
- ▼小遣いは、きちっと額を決め、何回かに分けて与える
- ▼子供同士の金銭貸借はやめさせる

家庭内の環境や人間関係が非行の大きな原因になっているといわれています。特に中学生は反抗期にあるので、家族団らん
の機会をできるだけ多くもち、ふだんから親と子が話し合う習慣をつけておきたいものです。同時に、子供の日課や生活上の規律について、親は注意深く見守ってやるのが大切です。



英彦山でスキーをしよう

英彦山青年の家では、スキー経験の少ない青少年に基礎スキー、歩くスキーの基本技術とマナーを教えます。

- ▽期日 2月11日～2月12日 1泊2日
- ▽会場 福岡県立英彦山青年の家 鷹巣原スキー場及びその周辺
- ▽参加対象及び募集人員
- 中学生以上
- 基礎スキー 30名
- 歩くスキー 20名
- ▽申し込み先
- 2月5日までに、添田町英彦山三二一八 福岡県立英彦山

成人式に 参加しま しよう

新しく成人となられる皆さん、おめでとうございます。

町では、新成人となられる皆さんを祝福するため、次のように成人式を開催いたします。成人となる思い出の一ページを飾るため、ぜひ、式典に参加しましょう。

- ◎日時 1月15日(日)
- ◎受付 午前9時30分から
- ◎会場 水巻町民会館ホール

式順一、開会のことば
二、君が代斉唱

青年の家「スキー教室」係。
なお、詳しいことは、青年の家(電話09478・5・0101)へおたずね下さい。

カラーテレビを プレゼント

—あゆみの箱—

全国の恵まれない人や福祉施設に愛のプレゼント運動を行なっている「社団法人 あゆみの箱」から、町の身障者センターにカラーテレビが贈られました。



◎自由交歓会

皆さんの中学時代の恩師を招き、自由交歓会を設定しました。恩師と楽しい語りをもってください。

- 三、式辞
- 四、記念品贈呈
- 五、祝辞
- 六、答辞
- 七、閉式のことば
- ふるさと芸能「巽祖太鼓」

