

水巻町報

10月10日

第510号

毎月10日・25日
福岡県遠賀郡
水巻町発行



秋たけなわ

10月3日 各小学校で運動会開催(猪熊小学校)

共同募金にご協力を

「赤い羽根」

たすけあい「明るい社会をつくろう。」

今月の税金

- ☆町 県 民 税 3 期 分
- ☆国民健康保険税 3 期 分

納期は10月末日までです。

とじて保存しましたよ

全国防犯運動

善と悪 わきまえられる君の年

＝ 10月11日～10月20日 ＝

侵入盗の防止

行楽の秋。家族そろって出かける機会も多くなりますが、留守宅のカギはかかっていますか。

全国平均で見ますと、約一分五十秒ごとに、一般住宅や事務所、店舗などが、いわゆる侵入ドロボウの被害にあり、一件当たり約十萬円の損害を被っています。

ところで、侵入盗には三つの犯罪手口があります。

空き巣……昼間、留守の間に侵入する。

忍び込み……夜間の就寝時に侵入する。

居空き……在宅時に侵入する。わが家の防犯チェックをお忘れなく。

○ちよっとの留守でも必ず戸締りをし、隣近所に留守を頼みましょう。



○合いカギは必ず身につけ、新聞受けや牛乳箱などに入れたままにしないようにしましょう。

○出入口、窓などは、しっかりした戸締りをし、補助錠をつけた「ワンドア・ツーロック」にしましょう。

○家の戸や窓には、開けると鳴り出す「防犯ブザー」や「防犯ベル」を取り付けましょう。

少年非行防止

最近の少年非行の特徴は、中・高校生による「遊び型非行」や「低年齢化」が目立っています。特に、万引きや乗物盗がふえています。非行は病気と同じように必ず兆候があります。

子供の持ち物に気を配り、覚えのない衣類や品物を持っていないか、友達から電話がかかって、遊びに出ることが多くなったときは注意してください。

○万引きした品物は、衣料品、レコード、カセットテープなどが多く、盗品のほとんどは自宅に隠しているのです、子供の持ち物に注意しましょう。

○盗んだ自転車などは自分で乗り回していることが多いので、子供の乗り物に注意しましょう。

○ポルノ雑誌などの悪書を自宅に持ち込まず、白のポストに投棄しましょう。

○スパー、デパートなどで不審な少年を見かけたら、「愛の一声」をかけて万引きを思いとどまらせましょう。

シンナー乱用

少年をなくそう

少年が乱用している薬品では、シンナーが最も多くなっています。シンナーの入手先としては、友人から最も多いのですが、家庭内でも、シンナー、ゴムのり、ボンなどを放置しないようにしましょう。子供の持ち物、友人関係には十分気を配りましょう。

覚せい剤犯罪をなくそう

覚せい剤は

体を破壊させる

アヘン、ヘロインは麻薬だから恐ろしいが、覚せい剤は麻薬ではないから恐ろしくないとするのは危険です。

麻薬は、中枢神経をにぶらせて運動しようとする意思をおさえる働らきをしますが、覚せい剤は逆に中枢神経を興奮させて、活動力を増す働らきをします。

しかし、麻薬、覚せい剤に共通していることは、どちらも強い習慣性を持ち、一度使用すると自分一人の意思ではやめられなくなると、しかも使用量が次第に多くなってやがて体を破壊させてしまいます。

物乱用の有害性、危険性を教えましょう。
シンナーは脳の中中枢神経を直撃する！



覚せい剤欲しさに

犯罪を起す

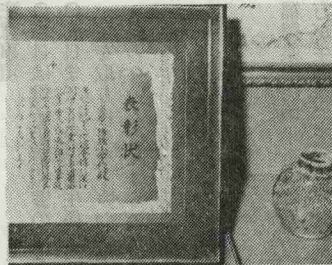
一度、覚せい剤を使用すると、続けて覚せい剤を使うようになります。覚せい剤を注射する時に使用する量は、耳かき一杯で約〇・三グラムですが、値段は一万円位する高価なものです。

これを毎日二、三回使用すると仮定しますと、毎日二、三万円がかかりますから、僅かな給料でも足りません。

ですから、覚せい剤を使っている人の中には、覚せい剤代金を得るために、強盗や恐喝などの犯罪をするようになります。また自分の家から家財などを持ち出して、換金して家庭を崩壊してゆきます。

全校あげて交通安全

猪熊小学校



育が重要となってきました。

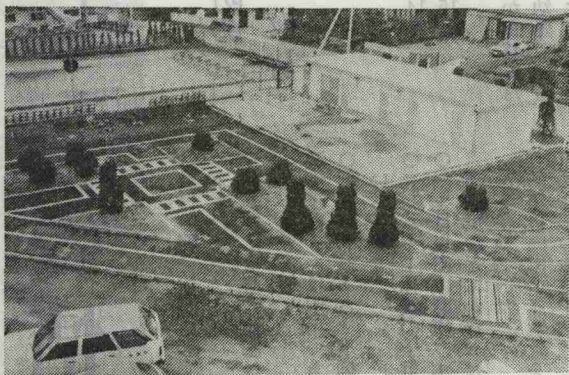
九月二十一日から十日間、秋の交通安全運動が行われ、その行事の一つとして日頃、学童の交通安全に力を注いでいる学校の表彰があり、県下六学校の内で猪熊小学校が、福岡県警本部長・福岡県交通安全協会会長賞を受賞しました。

同校は、五月二十九日にも、全校をあげて学童の交通安全を推進したことに、交通安全を推進す福岡県民運動本部長賞（本部長 亀井福岡県知事）を受けています。

車の増加とともに交通事故も増え、特に子供とお年寄りの事故が多くなっています。このような中で学童に対する学校の交通安全教育

猪熊小学校では、新入生の歩行訓練を始め、各学期始めには一週

福岡県警本部長賞 福岡県交通安全協会賞



父兄の協力で、出来あがった交通公園。今後、学童の交通安全教育に役立つことでしょう。

間PTAの現地交通指導、警察署による交通指導などを行って見ます。また、校舎内の廊下には、目で見える交通指導図を掲示し、毎日交通安全の普及に努めています。なお、校舎横には、交通公園（模擬コース）が完成しています。これは、父兄の芳志で作られたもので、今後の学童の交通指導に役立つことでしょう。

交通安全

意見発表会

九月十八日、折尾警察署管内の中学校、高校の生徒による交通安全意見発表会が行われました。

参加校は、中学校十四校・十四名、高校六校・六名。

優秀賞には、暴走族に対する私の考え」と題して意見発表した、水巻中学校の木下繁君が選ばれました。優良賞には、「交通事故について」と題して意見発表した、水巻南中学校の吉田英紀君が選ばれました。

水巻町剣友会

年代別選手権大会

第一回水巻町剣友会年代別選手権大会が、九月二十三日水巻町青少年スポーツセンターで行われました。優勝者は次のとおりです。

- 20歳の部 坂尾謙三
- 30歳の部 雲田信幸
- 40歳の部 入江 弘
- 50歳以上 下田寅雄

県知事賞

大村泰弘君

動物愛護スケッチ



県知事賞を受けた大村君と愛犬チロ

今年の動物愛護週間（九月二十日から二十六日）の一つとして県や県獣医師会などは、小学生を対象に「ペットとのふれ合い」をテーマにスケッチを募集していました。このほど入賞作品が決まりました。

二百七十三点の応募の中から、見事、県知事賞に輝いたのは、みずほ団地の大村泰弘君。泰弘君は伊左座小学校の六年生

家で飼っている「チロ」が心地よさそうに休んでいる姿」をスケッチしました。泰弘君は、日頃剣道をしている明るい子で、家ではチロが大の遊び友達。

二十三日、大野城市の中央公民館で開かれた「動物愛護フェスティバル」で表彰を受けました。

福岡光明寮入寮生募集

▽募集人員 あん摩・マッサージ 指圧科、二カ年課程 20名
▽入寮資格

①身体障害者福祉法の規定による身体障害者手帳の交付を受けている者で、満15歳以上の男子。
②中学校を卒業した者、又はこれと同等以上の学力があると認められる者。

③視覚障害のほかに著しい身体障害、精神病及び伝染性疾患のない者。

▽受付期間 10月1日から昭和58年1月末日まで

☆詳しいことは、遠賀福祉事務所（電話601・2121）又は、役場社会課民生係へおたずねください。

くらしの情報

- 水巻町役場…………… ☎ 201・4321
- 遠賀保健所…………… ☎ 201・4161
- 杵山荘…………… ☎ 202・6230
- 水道工事センター…………… ☎ 201・4448
- 身障者センター…………… ☎ 201・0794
- 水巻駅…………… ☎ 201・3100

小児マヒ予防の生ワク投与

▽実施日・時間
10月27日(水)

○受付 13時～14時
○投与 14時～15時

▽場所 町民会館

▽対象児 生後3カ月から48カ月(4歳)までの乳幼児で、まだ一度も服用していないか、あるいは一度だけ服用している子供(2回で完了です)。

なお、3カ月から18カ月の間に服用するのが一番望ましいです。

▽注意事項

○当日は母子手帳持参のこと。

○前日までに役場衛生係に問診票を取りに来て下さい。問診票のない人は受けられません

○当日の朝、体温を必ず計って下さい。

○問診票には必ず捺印して下さい。

▽次の子供さんは服用できません
○現在、熱がある。下痢をしている子供。

○アレルギー体質の子供。

○一カ月以内に麻疹、水痘、耳下腺炎などにかかったことのある子供。

○一年以内にケイレンを起こしたことがある子供。

※心配な点は、かかりつけのお医者さんに相談して下さい。

インフルエンザの予防接種

の予防接種

▽対象者 満3歳以上の人

▽実施期間 10月18日～11月20日まで

▽実施場所 町内の各開業医院の

診療時間内

▽実施方法 2週間から4週間の間隔で二回接種のこと。

▽料金 一回につき七百元(但しワクチン代については別に町で補助しております。)

但し、小中学校の児童及び就学前の子供、生活保護世帯均等割非課税世帯は無料になります。

▽注意事項

接種を受ける方は、役場衛生係に問診票を取りに来て下さい。なお、一般分は各医院にもおいてあります。

▽次の人は受けられません。

○慢性疾患(肝臓、腎臓、糖尿病、喘息)に、かかっている人。

○アレルギー体質の人。

○妊婦。

○熱があったり、特に体の衰弱のひどい人。

身体障害者のみなさんへ

— 集団見合を開催 —

福岡県身体障害者結婚相談所では、申込者のつどい(集団見合)を次のように実施します。

▽日時 11月7日(日) 午前10時30分より

▽場所 福岡市中央区六本町一丁目二二二「福岡県社会福祉センター」

▽参加費 不要

▽申込期限 10月25日まで

☆申込みについて詳しいことは、福岡県身体障害者結婚相談所(☎092・7511・3239)へおたずねください。

寄付のお礼

香典返しとして次のかたから社会福祉協議会にご寄贈がありました。ご冥福をお祈りいたします。

- 立屋敷 故大根キヌヨ殿
- 吉田二 故杉本馨殿
- 吉田団地 故植村幸人殿
- 吉田団地 故植村豊殿
- 吉田団地 故栗原マサコ殿
- 栗原繁明殿

中小企業従業員生活資金等を貸付

福岡県内の中小企業に働いている方が生活費、医療費、教育費、冠婚葬祭費、また借金の返済等の生活資金が緊急に必要な場合に、県が無担保・低利・長期貸付けます。

☆貸付けを受けることのできる方

- ①福岡県内に本社のある中小企業(常用従業員数三〇〇人以下)に一年以上勤続していること。
- ②一名以上の保証人が得られること。

☆貸付けの条件 (短期貸付) 三〇万円、貸付期

概算譲渡価額表

住宅番号	型式	土地面積		建物面積		概算譲渡価額(円)	公庫融資金(予定)(円)	自己資金		
		m ²	坪	m ²	坪			一括払の場合(万円)	ローン等を利用する場合(万円以上)	ローン等(万円以内)
1-3	公95-2F	260.94	78.93	95.66	28.93	2,129	790	1,339	319	1,020
2-1	◎公99-2F	241.03	72.91	99.26	30.02	2,108	790	1,318	308	1,010
6-1	大2F-Ⅱ	251.77	76.16	99.84	30.20	2,070	810	1,260	310	1,060
6-5	大2F-Ⅲ	256.05	77.45	99.84	30.20	2,068	810	1,258	308	950
6-10	≒2F-Ⅰ	254.47	76.98	93.56	28.30	1,967	790	1,177	287	890
6-11	≒2F-Ⅰ	256.05	77.45	93.56	28.30	1,973	790	1,183	293	890
8-1	▲≒2F-Ⅰ	269.74	81.60	93.56	28.30	2,024	790	1,234	294	940

募集戸数 7戸

- 概算譲渡価額 1,967万円～2,129万円
- 住宅金融公庫融資 790万円～810万円
- 住宅ローン 890万円～1,020万円
- 自己資金 87万円～119万円 (自己資金猶予制度利用の場合)

鯉口団地募集

昭和57年度管工事

責任技術者、配管工試験

▽受験資格

イ、責任技術者試験を受けようとする者は、五年以上給水装置工事に従事した経験のある者（但し、管理者が適当と認められたものについてはこの限りでない）。

▽受験の申込み方法

受験願書の一部に写真二枚（申込み前三カ月以内に撮影した上半身、無帽、正面向、縦4cm横3cmのもの）及び受験手数料を添えて、水巻町役場水道課へ提出すること。

なお、受験願書の用紙は、水道課で、十月十二日から十月十八日まで交付します。（郵便による願書の請求は受けません）

○責任技術者試験手数料
五千六百元

○配管工試験手数料
三千九百元

申込み受付後は、申込みを取り消した場合又は試験を受けなかった場合でも手数料は返還しません。

▽受付期間

10月18日から10月23日まで

○平日 8時30分～17時

○土曜 8時30分～正午

郵便による受験申込みはしません。

▽問い合わせ先

水巻町役場水道課（電201・4321）

日時及び場所

種別	日	時	科目	場所	受付時間及び場所
第一次試験	責任技術者	昭和57年 11月4日 (木曜日)	(1)水道関係法規 (2)給水装置工事 設計及び施工	水巻町役場東別館 第1・2会議室	9時～9時30分
	配管工	昭和57年 11月5日 (金曜日)	実技試験	水巻町役場横グ ラウンド	9時～9時30分 雨天の場合は11 月6日

責任技術者及び配管工の講習会

▽日時 10月28日（木）
10月29日（金）

午前9時30分～午後5時

▽場所 水巻町役場
東別館第一・二会議室

▽持参品 前回講習会に使用したテキストを持参下さい。

県民手帳を販売

昭和五十八年版福岡県民手帳を販売しております。ご希望の方は役場産業課へおいで下さい。

（価格）
普通版 二百六十円
大型版 三百五十円

行政相談所を開設

十月十七日から十月二十三日までの一週間は行政相談週間です。この週間中の行事として、当町では行政相談所を開設します。役場・県・国などの行政にかかわる仕事について相談ごとがある方は、気軽にご相談ください。相談は無料で、秘密はかたく守られます。

▽日時 10月21日 10時～15時

▽場所 水巻町「町民会館」

○当町の行政相談員は、高松団地の鳥谷利光さんです。（電202・0560）

○行政相談制度のお問い合わせは九州管区行政監察局行政相談課へ（電092・431・7081）

元気な赤ちゃん



ふじ 藤 英次ちゃん
昭和56年12月31日生
(勝 征)さんの次男
(しずえ)

チョチ・チョチ、アババなどあいきょうをふりまく近所の人気者です。「わんぱくでもいたくましく育てほしい」が両親の願いです。（梅ノ木団地44棟）



かとう ゆうこ 加藤 祐子ちゃん
昭和56年11月12日生
(晴 美枝)さんの長女

伝い歩きが上手になり、いたずら好き。テレビから流れる音楽に合わせて、体をゆすり喜んでいる元気な女の子です。（高尾団地4の1）

芦屋基地

開庁記念行事

航空自衛隊芦屋基地では、基地開庁二十二周年を記念して次のとおり開庁記念行事を行います。

▽とき 10月31日（日）

10時～13時30分

（基地開放 9時～14時）

▽ところ 航空自衛隊芦屋基地

▽行事内容

10時～10時40分

観閲式、祝賀飛行

10時40分～10時55分

救難展示

10時55分～11時25分

西空音楽隊ドリル・パトントワ

郵便貯金で

豊かな住みよい社会

郵便貯金は、住宅の建設、公害の防止、生活環境の整備、中小企業・農林漁業の近代化、道路・鉄道の建設、文教施設の拡充などに融資され、あなたの貯けたお金は国民の福祉増進に役立っています。

郷土ものがたり

⑧ (水巻町誌から)

検見と与四郎地蔵の由来

その二

あ、与四郎が、というように皆の目が与四郎にそがれた。与四郎は四国の産という事で、作男をしてい

たというから、年もまだ若かったのだらう。与四郎にすれば今まで親切にしてくれた村の人に報いるのは、こんな時以外にないと思つたかも知れない。また命を落さないで目的が達成される成算があつたかも知れない。どちらにしても命がけであ



頃末の徳照寺裏山にある与四郎の墓

郎を見直した人もあつたらう。ぬげしたような忘れものをしたような散会であつた。

その夜観音面は暗かつた。音のないように、幾束かずつ稲束を山に隠すことに成功したように見えたが、やっぱり見張役人の目は光つていた。今一束と稲束に手をかけた時、与四郎は自分の後に役人の気配を感じた。彼は逃げることもせず、その場で斬り殺されたということである。この犠牲的な行為はひどく奉

行を感動させたらしい。或いは村人の嘆願も大いにあつたであらう。また収量調査の結果がひどく同情に価する程の不作であつたかも知れない。意外にも与四郎の罪は深くともめだてされることもなく、年貢米減免も許されたのであつた。与四郎の断罪はまだ若い独身の彼に憐憫と同情を呼び、その英雄的行為は村人に感動を与えた。

ることには違いなく、決心もよほど固かつたのであらう。それでは与四郎さん頼みます」といえる程、その場の空気は甘くなかつたにちがいない。黙つて与四郎に手を合せる人もあつたらう。今更のように与四

慰霊のために観音面にいつか地蔵が建ち、与四郎地蔵として祭られるようになった。これが与四郎地蔵尊の伝説の全部である。

おかの台 団地

募集戸数 19戸

●概算譲渡価額
1,911万円～
2,215万円

●住宅金融公庫融資
780万円・790万円

●自己資金(頭金)
81万円～126万円
(自己資金猶予制度
利用の場合)

●住宅ローン
840万円～
1,110万円

●概算譲渡価額表

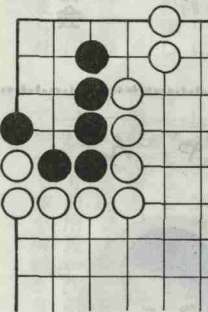
住宅番号	型式	土地面積		建物面積		概算譲渡価額 (万円)	公庫融資金 (万円)	自己資金		
		m ²	坪	m ²	坪			一括払の場合 (万円)	ローン等を利用する場合 (万円)	
1-1	●ウ2F-II	233.10	70.51	103.16	31.20	1,949	790	1,159	289	870
1-2	●ウ2F-I	218.17	65.98	97.63	29.53	1,911	790	1,121	281	840
1-3	●▲公95-2F	267.48	80.91	99.26	30.02	2,205	780	1,425	325	1,100
1-4	●▲公95-2F	251.84	76.18	95.66	28.93	2,092	780	1,312	312	1,000
2-1	●積2F-I	247.20	74.77	107.33	32.46	2,169	790	1,379	319	1,060
2-2	▲+2F-I	221.31	66.94	104.94	31.74	2,059	790	1,269	299	970
2-7	●ウ2F-II	252.66	76.42	100.34	30.35	2,095	790	1,305	305	1,000
4-2	●ウ2F-II	247.90	74.98	103.16	31.20	2,093	790	1,303	313	990
4-3	ツ2F-II	249.10	75.35	103.50	31.30	2,121	790	1,331	311	1,020
4-5	●▲公95-2F	236.41	71.51	95.66	28.93	2,052	780	1,272	302	970
4-6	▲▲公99-2F	238.00	71.99	99.26	30.02	2,077	780	1,297	307	990
4-7	●▲公95-2F	234.23	70.85	95.66	28.93	2,027	780	1,257	297	950
5-1	ツ2F-IV	223.40	67.57	110.95	33.56	2,047	790	1,257	307	950
5-4	▲▲公105-2F	250.46	75.76	105.58	31.93	2,196	780	1,416	326	1,090
5-5	●▲公95-2F	252.52	76.38	95.66	28.93	2,113	780	1,333	313	1,020
5-6	●▲公95-2F	239.68	72.50	95.66	28.93	2,047	780	1,267	307	960
5-7	▲▲公99-2F	240.57	72.77	99.26	30.02	2,087	780	1,307	307	1,000
6-1	▲▲公105-2F	255.57	77.30	105.58	31.93	2,215	780	1,435	325	1,110
6-4	▲▲公105-2F	239.83	72.54	105.58	31.93	2,156	780	1,376	316	1,060

詰碁 有段を目指して

出題 武宮 正樹

●白先 黒死五手まで
●ヒント:コウにならないよう黒の形を縮めていき三目ナカ手をねらう。

十分で解ければ三級
五分で解ければ初段



〈前号の正解〉白1のツケから3のツキアタリを打って、5とワタリ白7が決め手
黒は6で7へ打ちたいがダメツマリで打てない

