

広報川島町

4月10日

第498号

毎月10日・25日
福岡県遠賀郡
水巻町発行



春らんまん

頃末小学校の運動場の桜の花も満開。
バス停に面しているためバスを待つ人も
束の間の花見を楽しんでいます。
(4月5日撮影)

とじて保存しましょう

昭和57年度予算成立

一般会計は3ヵ月間の暫定予算

昭和五十七年度水巻町の予算が三月議会で成立しました。

今年は、町長選挙が行われたため一般会計予算は、四月から六月までの三ヵ月間の暫定予算となっております。なお、特別会計・事業会計については、一年間の予算を組んでおります。

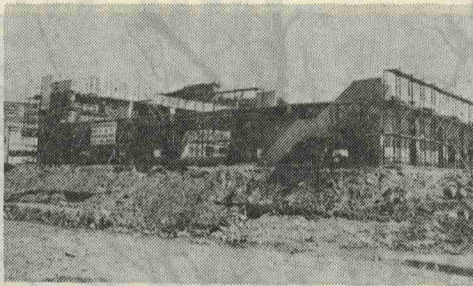
一般会計予算(暫定)

新庁舎建設地質調査費を計上

通常の経費を主体に四月から六月までの三ヵ月間を基準に組んでおります。本予算は六月議会で成立します。

暫定予算の規模は、十二億一千七百三十八万三千円です。財源としては、町税三億四百二十六万八千円、地方交付税六億二千三十一万三千円、国庫支出金九千七百二十五万九千円、県支出金二千五百七十七万七千円、諸収入九千六百六十六万七千七百円、手数料七千三百二十三万二千円、その他二千三百三十九万一千円となっております。

歳出の主なものは、庁舎建設用地地質調査費二百三十万七千円、防犯



建設が進む町民体育館

灯設置費七十万円、失対マイクロバス購入費三百十八万八千円、特開事業六千万円(赤池・橋詰線舗装工事、二農業用排水路底張工事)

特別会計予算

会計別	予算額
国民健康保険	9億1,590万円
下水道事業	5,820万円
農業共済	881万円
水道事業	5億1,840万円

国保事業会計

予算総額は、九億一千五百九十九万八千円、前年度に比べ一億一千七百四十四万七千円、一四・七%の増となっております。これは、保険給付費の増加によるものです。

歳入については、保険料三億二千八百二十五万三千円、国庫負担金四億五千六百四十五万五千円、国庫補助金一億二千八百四十一万七千円、県支出金五十万七千円、その他二百二十八万三千円となっております。

下水道事業会計

予算総額は、五千八百二十万九千九百九十九円、前年度に比べ五百六十九万九千九百一〇・九%増となっております。

年間処理対象の延戸数を改良住宅一万一千四百九十六戸、県営住宅六千戸、公団住宅一万五千二百二十八戸、県住宅供給公社四百九十二戸の計二万八千五百十六戸として

交通安全対策費二百万円(ガードレール設置他)、頃末地区急傾斜地崩壊防止工事百四十五万五千円、街路事業七十五万七千円(砂山丸の内線改良・舗装工事)、改良住宅整備工事四千二百万円、町民体育館建設費七千四百三十万円、家屋耐震復旧費七千五百万円が暫定予算に組まれた主な事業です。

農業共済事業会計

歳出については、療養諸費七億七千九百六十四万二千円、高額療養費六千四百八十万円、助産諸費一千二百万円、保険施設費八百七十三万三千円、予備費一千六百万円、その他八百八十一万一千円となっております。おわかりのように、全予算の九十三%を保険給付費で占めており、国保会計は医療費の値上げや受診率の増加次第では、ますます苦しい財政に陥ることになります。

そこで町では、予防対策費として八百二十二万八千円(前年度より二百十四万二千円増)を組み病気の早期発見に努め医療費を節減することにしております。

予算総額は、八百八十一万一千円で、各勘定別の内容は次のとおりです。なお、家畜勘定については現在加入者がなく、一応存置科目として四千円計上しております。

農作物勘定 二百九十九万円
 水稻引受面積百十ヘクタール(前年度比三ヘクタール減)で引受反収三百三十七kg、kg当り二百三十円で計上しております
 麦については、引受面積十四ヘクタール(前年度比四ヘクタール増)で、引受け反収小麦百六十九kg、大麦二百kgでkg当り百四十円で計上しております
 業務勘定 五百九十九万七千円
 歳入については、県補助金三百五十万四千円、利子及び配当金三十五万五千円、一般会計繰入金百八十六万六千円、諸収入三万七千円、繰越金百五十万五千円
 歳出は、人件費五百一十九万九千円、物件費等八十八万八千円となっております。

おります。

歳入としては、使用料三千三百三十六万円、基金利子三百二十九万六千円、赤字負担金二千五百三十三万三千円、その他一万一千円となっております。

歳出としては、下水処理場の管理委託料二千二百四十万四千円、光熱水費等の需用費二千四百万円、事務費四百四十二万三千円、下水道基金への繰入金三百二十九万六千円、その他四百七十七万七千円となっております。

水道事業会計予算

原水費値上げにより水道会計ピンチ

◎収益的収入及び支出
収入は、給水使用料二億八千四百六十二万六千円、口径別納付金二千六百七十七万五千円、その他の収入二百八十九万九千

円と営業外収益二百二十万五千円で歳入合計三億一千六百五十五万五千円となります。

支出は、原水購入費二億七千三百五十九万五千円、給水管理費六千四百九十八万七千円、総係費四千八百四十七万五千円、その他一千八百三十四万四千円と営業外費用として支払利息二千五百四十五万五千円、その他二百六十四万五千円、財産購入費四千四百九十五万五千円、企業償還元金七百九十八万六千円、合計九千六百五十四万五千円の不足となります。

赤字の原因としては、北九州市からの原水費が一㎡当り六十九円から九十七円に引き上げら

昭和57年度水道事業の概要

給水件数	9,500戸
総配水量	2,736,000m ³
北九州市	2,106,720m ³
中間市	629,280m ³
一日平均給水量	7,496m ³

れたことや口径別納付金の減少などであります。また中間市も四月から原水費を値上げする予定であり、そうなる水道会計はますます苦しくなり、水道料金の改訂も必要となります。

資本的収入及び支出

収入については、企業債四千五百万円、鉾野国庫補助金八百六十二万四千円、合計五千三百六十二万四千円となります。

支出は、遠賀川河口堰に関連しての第三次拡張事業費五千九百九十九万五千円、道路鉾野復旧事業に

関連しての工事費一千八百八十四万五千円、配水管新設工事費四百二十四万五千円、財産購入費四千四百九十五万五千円、企業償還元金七百九十八万六千円、合計九千六百五十四万五千円の不足となります。不足額については、建設改良積立金一千二百六十六万円と内部保留金及び一時借入金で補てんします。

剣道スポーツ少年団大会

三月二十一日、第三回水巻町剣道スポーツ少年団大会が、机小学校講堂で開催されました。

昭和五十六年度の締めくくりとあって、各対戦とも気合の入った試合が繰りひろげられました。

新年度には、新しい団員も入ってくるでしょう、剣道を通じ心身を鍛えて下さい。

なお、大会結果は次のとおりです。

- 【小学生女子】
 - 優勝 太田 恵美(伊左座)
 - 二位 精松真紀子(伊左座)
 - 【小学4年生】
 - 優勝 精松 伯真(伊左座)
 - 二位 池内 烈(頃末)
 - 【小学5年生】
 - 優勝 西牟田国博(伊左座)
 - 二位 松田浩太郎(伊左座)
 - 【小学6年生】
 - 優勝 池永 和朗(頃末)
 - 二位 江頭 漢哉(頃末)

- 【中学生の部】
 - 優勝 疋田 敦(吉田)
 - 二位 江頭 都信(頃末)
 - ◇◇団体戦◇◇
 - 小学生の部では、一〇チームが参加し、中学生の部は三チームが参加して優勝を争いました。
 - 【小学生の部】
 - 優勝 頃末剣道少年団
 - 二位 伊左座剣道少年団
 - 【中学生の部】
 - 優勝 吉田剣道少年団
 - 二位 伊左座剣道少年団

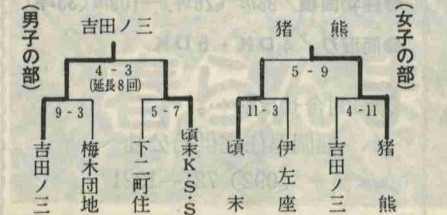
ソフトボール選手権大会

第一回水巻町ソフトボール選手権大会が、三月十四日南中学校校運動場で開かれました。

さすが、ベスト4に入った各チーム、熱戦を展開、随所に好プレーが続出し水巻町のレベルの高さを証明した大会でした。

なお、今年から郡民体育大会の正式種目にソフトボールが採用されることになりました。

大会結果は、男子の部で吉田ノ三女子の部で猪熊がそれぞれ優勝しました。これからスポーツには良い氣候となります。あなたもソフトボールを始めませんか。



元気な赤ちゃん



まりこ
宮野真理子ちゃん
昭和56年6月26日生
(耕一郎)さんの長女
(由美子)さん

つかまり立ち、バンザイを覚えました。食欲も旺盛です。このまま元気で、気持ちの優しい子に育ててほしいものです。
(猪熊924の2)



よしひろ
森山 義弘ちゃん
昭和56年5月18日生
(忠昭)さんの長男
(美知子)さん

食欲旺盛で、今ではひとり立ちが出来ると一番嬉しい顔をして皆を喜ばせます。心身とも健康で明るい子に育ててほしいと願っています。(吉田本村3組)

胃ガン検診

▽日時 4月23日(金)
受付 9時~10時30分

▽場所 町民会館

▽対象 35歳以上の方

▽料金 国保 500円
その他 1600円

▽申込み受付

検診を希望される方は、4月12日から役場衛生係窓口にて受付をします。料金を入れて申込み下さい。なお、その時間診をいたしますので出来るだけ本人がおいで下さい。先着100名にて打ち切ります。

老人大学を開設

高令者の方へ学習や社会活動参

お知らせ

加への機会を与え、生きがいのある生活を創り出すことを目的に遠賀・中間地区老人大学講座が次のとおり開設されます。あなたも受講してみませんか。

▽開設者 遠賀・中間地区老人大学講座運営委員会

▽開設場所 中間市中央公民館

▽対象者 遠賀郡および中間市に在住する60歳(昭和57年5月26日現在)以上の方

▽募集人員 約100名

▽開設期間 5月下旬から11月中旬(8月は休講)までの、毎週水曜日。(合計20回以上)

▽受講料 無料(ただし、通学費食事は自己負担です。なお実験、実習の材料費および社会見学の際の交通費の一部を

お願ひすることがあります) 学習内容 教養コース(全員受講)と選択コースの園芸と書道があります。

▽申込み方法 教育委員会社会教育係へ5月1日までに、申込みください。なお、詳しいことは教育委員会へおたずね下さい。(☎201・4321)

水巻走ろう会に

参加しませんか

3月に「水巻走ろう会」が結成されました。毎週日曜日、例会を開いていますので、走るのが好きな方、興味のある方、参加して下さい。

▽日時 毎週 日曜日 午前9時

▽場所 水巻中学校グラウンド

▽内容 トレーニング、ジョギング

労働保険の

年度更新手続

労働保険(申告納付先が異歳入徴収官となっているもの)の昭和57年度の概算保険料と昭和56年度確定保険料の申告納付手続にかかる現地説明会、受付相談が次のとおり実施されます。

なお、本年度から光学文字読取装置(OCR)を使用することになり、申告書の様式が全面的に改正されましたので、申告書の記入方法や納付についての事務手続をよく理解していただくため、是非ともこの機会をご利用下さい。

昭和57年度畜犬登録・狂犬病 予防注射

4/12(月) 各地域公民館
~4/16(金) で実施

▷料金 登録料 2,100円
注射料 1,160円(改定予定)

場所・時間など詳しくは、3月25日広報をご覧ください。なお、3月25日広報のなかで、注射料金を1,600円とお知らせしていましたが、1,160円の誤りでした。おわびして訂正します。

~お礼~

香典返しとして次のかたから社会福祉協議会にご寄贈がありました。ご冥福をお祈りいたします。

頃末 故桂 重憲殿 桂 綱子殿
頃末 故内海鉄夫殿 内海ハナノ殿
猪熊 故馬越道徳殿 馬越マサエ殿

中 譲 分 地 団 口 鯉 募集戸数 16 戸

●概算譲渡価格

1,967万円~2,180万円

●住宅金融公庫融資/790万円・810万円

●自己資金(頭金)/287万円~324万円

●住宅ローン/ 890万円~1,070万円

●土地面積/245㎡(74坪)~269㎡(81坪)

●建物面積/93㎡(28坪)~109㎡(33坪)

●間取り/4DK・5DK

◎お問合せは……。

福岡県住宅供給公社へ
(092) 721-1321

福岡県立「玄海少年の家」

夏期・キャンプ場申込み

福岡県立少年自然の家「玄海の家」では、夏休み期間における少年団体の受入れとキャンプ場の受入れを次のとおり行います。

◎夏期受入れ

▽受入れ期間 7月21日~8月29日(月曜日は休所日)まで、

なお、8月21日~22日は一般団体の受入れはしません。

▽受入れ対象及び人員

- ①子供会等の少年団体(小学校3年生以上の児童・生徒及びその指導者(引率者も含む)とする。
- ②教育委員会または社会教育関係団体等が主催する少年を対象とした事業、ただし参加制限は①に同じとする。
- ③一団体10名以上、100名程度までとする。

▽申込み方法

1. 申込書(教育委員会に常置)

2. 泊3日以内とする。

▽申込み期間

必要事項を記入し、4月10日から「玄海の家」に申込んで下さい。

申込書(教育委員会に常置)に必要事項を記入し、5月9日までに「玄海の家」に申込み下さい。

◎キャンプ場受入れ

▽開設期間 7月1日~9月12日(月曜日は休所日)

▽利用できる者

- ①子供会等の少年団体利用及び学校利用(小学校3年生以上)
 - ②少年教育を目的とした指導者研修等の団体
- なお、野外活動の指導経験を有する引率教員または責任者に引率された団体であること。

▽受入れ人員及び定員

一団体100名未満で、定員100名

▽申込み方法

申込書(教育委員会に常置)に必要事項を記入し、4月10日から「玄海の家」に申込んで下さい。