

福水新聞

6月25日

第479号

毎月10日・25日
福水新聞 遠賀郡 賀茂町 発行



初夏の風物詩

六月行き通う人は皆夏服に衣替え、まばゆいばかりの白が目映ります。田圃はもう田植シーズン水を張った田圃の中では、苗を植える機械の音がこだまし、どんどん苗が植えて行かれます。今は、ほとんどの農家が機械植えて、昔

のような田植え風景はみられませんが、

農家の人にとって一番の心配は天気です。昨年は冷夏で東北地方を中心に非常に凶作でしたが、水巻町は被害が少なく農家を安心させました。今年も東北地方は、冷

たい夏を迎え、稲の被害が心配されております。天気に負けず、秋には穂一杯に実を付けてほしいものです。

六月の花と言えば「菖蒲」があります。池の中に紫、白、ピンクの花を咲かせ、雨に濡れた菖蒲は格別風情があります。近くでは、太宰府天満宮の菖蒲が有名で、池の中に所狭しと咲き乱れております。今が満開のことです。

町の人口

(5月末現在)

人口	27,524人
男	13,443人
女	14,081人
世帯数	8,670世帯
転入	207人
転出	154人
出生	23人
死亡	16人
(5月異動)	

追放しよう 覚せい剤・シンナー遊び

◎覚せい剤に関する相談は

1. 福岡県薬物乱用対策推進地方本部(福岡県衛生部業務課)
TEL 092-(781)-1111 (内線338)
 2. ホワイイトレホン(県警保安一課)
TEL 092-(712)-4444
- ◎主として覚せい剤中毒者の入院治療に関する相談は
3. 福岡県衛生部予防課 TEL 092-(781)-1111 (内線379)



最近、覚せい剤やシンナーの乱用者が増えています。福岡県における覚せい剤犯罪検挙人員は、昭和55年中831人ですが、潜在乱用者は、検挙者の10倍とも15倍とも言われています。

水巻町においても少年、少女のシンナー遊びが増加し、炭住の空家内ではシンナーを吸った跡が多く発見されております。

また、最近の火災の多くは空家炭住からの出火です。町では、空

家炭住の除却をするよう所有者に申し出ております。住民の皆さんも、シンナー遊びを見つけたら警察に連絡して下さい。

その怖さを知っていますか！

シンナーを吸うと①自制心を失う(非行、交通事故など)②青少年の成長が阻害される③貧血など血液に異常をきたす④肝臓や腎臓など内臓がおかされる⑤普通の人には見えないものが見えたりするなど精神異常をおこす⑥脳に異常がおこる⑦脳のマヒや窒息による死亡が多い。

覚せい剤中毒になると①電柱や立木が人にみえる②自分の悪口を言われているとか、誰かが自分を殺しくるなどの幻視、幻覚、幻想、妄想を生じ殺人、傷害、放火などの凶悪犯罪の原因となる。

◇差別を無くし明るい社会を作ろう◇

福岡県同和問題啓発強調月間

同和問題の早急な解決は、行政の責務であると同時に国民的課題であります。

福岡県及び水巻町では、今日まで同和問題を正しく認識し、理解を深めて差別をなくすための啓発活動を積極的に推進してまいりました。

しかしながら、今日なお悪質な差別事象が続発しております。そこで県は、同和問題の解決を自からの課題とし、差別を許さない意識の徹底を図るため、7月1日から

7月31日までの一カ月間を特に同和問題啓発強調月間と決め、県下一斉に行事を行います。

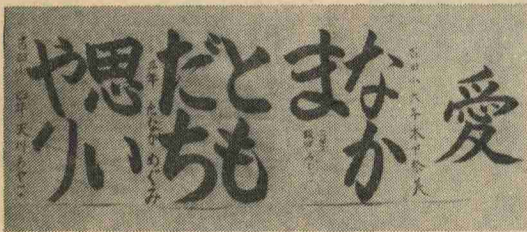
住民のみならず、この機会に同和問題を再認識し、差別を無くすために努力をいたしましょう。

▽啓発行事

- ・街頭啓発 7月1日 水巻駅前
- ・同和教育研修会
- 7月8日 水巻町民会館
- ・同和問題講演会
- 7月16日 飯塚文化ホール

・地域学習会 各地域

人権書道



視覚障害者のつどいに参加して

6月7日、吉田の身体障害者福祉センターにおいて、視覚障害者のつどいが開催されました。

今年も国際障害者年にあたり、町でも「国際障害者年推進水巻町懇話会」を設け、障害者の基本的人権の確立、各種障害者対策の充実を柱に今後10年間に息長く事業をすすめることにしております。

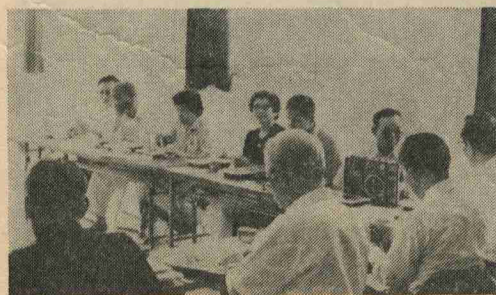
会議では、水巻町社会課石田課長、水巻町身障福祉会の小川会長、水巻町民生委員協議会の内尾総務日頃目の不自由な方のため点訳をされている、ともしびの会の赤時会長から挨拶を受け、日常生活における問題について、意見の交換が行われました。

意見の中には①視力障害者の家庭にもホームヘルパーが来てもらえないか②道路の凸凹や歩道が平でなく、歩きにくい③歩道内の駐車をやめてほしい④役場窓口にてアイモテープによる案内表示をしてほしいと言った切々たる要望が出されました。私のような障害をもたない者にとって何でもないよう

な事ですが、障害者にとっては生活するうえで大切なことです。「その人の立場に立たないと、その人の悩みは本当にわからない」と言われますが、その言葉を痛感した一日でした。

(編集者)

切々な要望が出されました



不起訴処分には不満の方は 気軽に審査申立てを

気軽に審査申立てを

詐欺、おどし、傷害、暴行、交通事故などの被害をうけ、警察や検察庁に訴えたが、検事がその事件を裁判にかけてくれない。

「不起訴処分はどうも納得できない」「こんな不満をもっている方はいませんか。そういう方はそのまま泣き寝入りしないで検察審査会に相談ください。

申立の費用は無料で、くわしくは小倉検察審査会事務局(小倉北区金田一丁目福岡地裁小倉支部内 ☎561・3431)に問い合せてください。

保健・年金だより

自分の健康は自分で守りましょう

成人病検診

申し込みはもう済みでしたか

水巻町では町民の健康を守るため、各地区で検診を行っております。この機会を、のがさないよう是非受けましょう。

7月11日	土	みずほ団地公民館
7月12日	日	
7月18日	土	役場 西別館
7月19日	日	
7月25日	土	猪熊公民館
7月26日	日	
8月1日	土	吉田団地公民館
8月2日	日	

▽検査内容

身長、体重、視力測定、検尿、血圧、血液検査、コレステロール、血糖検査、心電図、胸部レントゲン、胃ガン検査

▽料金

成人病検診(国保) 無料
その他 500円
胃ファイバ(国保) 500円
1検診(その他) 千900円
その他
定員は各会場120名です。

皆さんご存知ですか

国民年金の保険料の納付が

困難な人は免除の手續を

国民年金に必ず加入しなければならぬ人で、生活が苦しくて保険料を納めることができない人や生活保護などを受けている人には保険料の免除をする制度があります。生活が苦しいからと、ただ漫然と保険料の納付を怠っていると将来、何の年金も受けられなくなります。

較べては年金額になります。生活に余裕ができたならば追納を免除を受けておれば、あとで生活に余裕ができたとき、10年前の分までさかのぼって当時の保険料で追納することができます。この追納をすると納めた人と同じ年金が受けられることとなります。

▽日時 7月13日、14日 午前10時～11時
▽場所 机山荘
▽対象 60才以上の方
▽内容 検尿、血圧測定、保健指導

老人検診

昨年の受診者地区別内訳

地区	性別	20代	30代	40代	50代	60代	計
吉田団地公民館	男	3	4	12	7	10	147
	女	7	17	26	20	30	
西別館	男	2	5	4	5	22	131
	女	5	21	17	21	29	
猪熊公民館	男	2	7	7	11	35	209
	女	11	21	20	49	46	
みずほ団地公民館	男	0	1	5	4	10	105
	女	2	13	5	27	15	
計	男	7	25	17	72	91	592
	女	25	72	91	29	126	

問診票を記入しますので、直接本人が料金をそえて、衛生係へ申込み下さい。

ツベルクリン反応検査とBCG接種

▽対象児 生後3カ月～48カ月までの乳幼児で、まだ一度も受けてない子供。
▽実施月日及び時間
ツベルクリン反応検査 7月15日(水) 14時～15時
ツベルクリンの判定及びBCG接種 7月17日(金) 13時～14時

▽場所 役場西別館
▽次の子供さんは受けられません。現在熱がある子供。
慢性の疾患(腎臓、喘息など)

児童手当現況届は6月30日まで

児童手当を受けている人で、まだ児童手当現況届を提出していない人は、早く役場老人児童係に提出して下さい。
▽持参するもの
届出書(児童係にあります)

母親学級

▽日時 7月6日 7月13日 7月20日
7月6日 13時～15時
7月13日 13時～15時
7月20日 13時～15時

▽日時 7月6日
7月13日 13時～15時
7月20日

▽日時 7月6日
7月13日 13時～15時
7月20日

水巻短歌年度賞

捨てかねし時絵の櫛の何となく磨く癖つきて秋祭りくる

一頃末 行徳はるえー
過ぎ去りし三十余年よこころよりボタ山に對ひ訣れを告ぐる

一川崎市 須藤キター
点前するこのひと時に安らふと宿駒もつ娘の吹雪ぐ日も来る

一吉田 山本みえー



春の町民体育大会

6月14日開催

六月十四日、町民体育大会が開催されました。今年はバドミントン、軟式庭球、卓球、剣道、バレーボールの五種目が各会場に分かれて、熱戦がくりひろげられました。各選手とも、日頃の練習の成果を力の限り出し合い元気がいっぱいプレーが展開されました。大会結果は次のとおりです。

◇バドミントン◇

○一般男子ダブルス

優勝 竹内 稔 時枝秀年

準優勝 村山一繁 上妻伸一

○一般女子ダブルス

優勝 守口恵子 中村知恵子

準優勝 遠坂恵美子 板橋比奈子

○中学生女子ダブルス

優勝 仲間万由美 永峯佳苗

準優勝 竺原ひとみ 本田千鶴

○小学生女子ダブルス

優勝 仲間正美 中村比奈子

準優勝 真野由美 平田裕子

◇軟式庭球◇

○一般男子の部

優勝 田中・須賀崎組

準優勝 安達・松高組

○中学生男子の部

優勝 黒川・山方組 (南中)

準優勝 佐藤・田口組 (南中)

○中学生女子の部

優勝 芳野・大倉組 (南中)

準優勝 本田・堤組 (南中)

◇卓球◇

○一般男子シングルス

優勝 後藤 勇 (二町住)

準優勝 幸村克己 (樋口)

○一般男子ダブルス

優勝 後藤 勇・京 忠義組

準優勝 芳賀健児・山田正広組

○40才以上の部

優勝 船津寿一 (二)

準優勝 千田耕一 (猪熊)

○一般女子シングルス

優勝 橋本喜代美 (吉田三)

準優勝 山田秀子 (吉田一)

○中学生男子の部

優勝 墨田憲昭 (頃末南)

準優勝 才津久和 (頃末南)

○中学生女子の部

優勝 真鍋奈見江 (みずほ)

準優勝 日高敦子 (みずほ)

◇剣道◇

○中学一年生の部

優勝 大塚正二 (頃末)

準優勝 広光一人 (伊左座)

○中学二年生の部

優勝 新洞享三 (吉田ノ三)

準優勝 栗屋 剛 (吉田団地)

○中学三年生の部

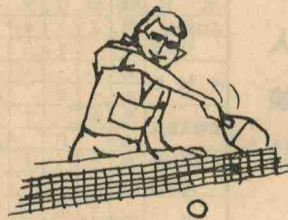
優勝 国武意智 (みずほ)

準優勝 伊東智延 (吉田ノ二)

○女子の部

優勝 小田多賀子 (帆)

準優勝 副田よしえ (吉田二)



優勝 江島代志久 (吉田一)

準優勝 惣川 賢 (吉田二)

○40才未満四段以上の部

優勝 清水昭徳 (立屋敷)

準優勝 永野勝久 (猪熊)

○40才以上四段以上の部

優勝 滝口 泉 (みずほ)

準優勝 畠山昭彦 (頃末)

○一般女子の部

優勝 頃末

準優勝 梅ノ木団地

○中学生女子の部

優勝 吉田団地

準優勝 みずほ団地

バレーボール同好会 会員募集

町内に居住されている方、勤務されている方で、バレーボールを愛されている方を募っています。男女年令は問いません。初心者も歓迎します。希望者は左記までご連絡を。

▽練習日 毎週木曜日

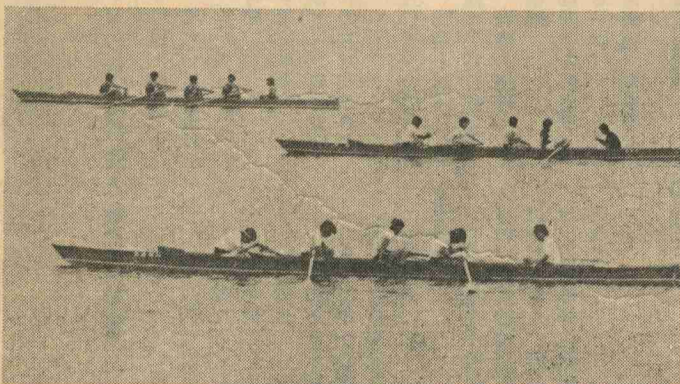
19時～21時

▽会場 青少年スポーツセンター

▽事務局 役場内 荒巻

なお、女子チームを結成しますので多数の参加をお待ちします。

九州朝日レガッタ 遠賀川で熱戦を展開



6月13日・14日に遠賀川において、初めてのボート競技が開催されました。熱戦が繰り広げられ、新日本製鉄チームが優勝しました。

▽茎一本に47個のユリ咲く△



47個の花が咲いたお化けユリ、来年も咲くのが楽しみです。

下二町住、岡林正美さん方の庭のユリが、一本の茎になんと47個の花が咲きました。このユリはオカノユリと言い、ユリは一本の茎に5個から10個の花をつけるのが普通で、この突然変異に岡林さんもびっくり。岡林さんの話では特に変わった肥料をやったわけでもなく「来年もこのように多くの花を咲かせるように育てたい」と話しておられました。
是非、来年もお化けユリを見たいものです。

事業所統計調査にご協力を

6月下旬から調査員がお伺いします

7月1日調査期日として全国いせいに事業所統計調査が行われま
せいに事業所統計調査が行われま
す。
この調査は、3年ごとに工場、
商店などすべての事業所を対象に
事業所の名称、所在地、事業の種
類など基本的な事項について調査
するものです。
6月下旬から調査員がお伺いし
記入の依頼をし、7月上旬に回収
にお伺いしますので、調査にご協
力をお願いします。
なお、記入に際しご不明な点は
役場農林商工係までご連絡下さい
(調査票に記載された内容は、統
計以外の目的に使用しません)

交通遺児育英会奨学生の募集

財団法人交通遺児育英会では、
奨学生を募集しております。
▽高校奨学生
○奨学資格 ①保護者が道路上の
交通事故で死亡したり、重い後
遺障害で働けないために学資に
困っている高校生 ②成績不問
○奨学金 月額15,000円
20,000円、ただし53年度
以前に入学した者は10,000
0円、15,000円
▽高校・高専在学生の方は今すぐ
申込して下さい。
※中学3年生の方は今すぐ「予約
」の出願をして下さい。
▽専修・各種学校奨学生
○応募資格 ①交通遺児育英会高
校奨学生であったもの ②修業
年限2年以上専修・各種学校に
在学しているもの
○奨学金 月額30,000円と
40,000円
▽入学一時金 育英会の高校奨学
生・大学奨学生で、私立高校・
私立大学に入学したものは、
入学一時金を貸与する制度があ
ります。金額は、私立高校25万
円、私立大学30万円です。
○申込み方法など詳しいことは役
場社会課民生係までお問い合わせ
下さい。

お 知 ら せ
在学しているもの
○奨学金 月30,000円
▽大学奨学生
○応募資格 ①交通遺児または交
通事故による重い後遺症者の子
弟で学資に困っているもの
②成績優秀者

財団法人交通遺児育英会では、
奨学生を募集しております。
▽高校奨学生
○奨学資格 ①保護者が道路上の
交通事故で死亡したり、重い後
遺障害で働けないために学資に
困っている高校生 ②成績不問
○奨学金 月額15,000円
20,000円、ただし53年度
以前に入学した者は10,000
0円、15,000円
▽高校・高専在学生の方は今すぐ
申込して下さい。
※中学3年生の方は今すぐ「予約
」の出願をして下さい。
▽専修・各種学校奨学生
○応募資格 ①交通遺児育英会高
校奨学生であったもの ②修業
年限2年以上専修・各種学校に
在学しているもの
○奨学金 月額30,000円と
40,000円
▽入学一時金 育英会の高校奨学
生・大学奨学生で、私立高校・
私立大学に入学したものは、
入学一時金を貸与する制度があ
ります。金額は、私立高校25万
円、私立大学30万円です。
○申込み方法など詳しいことは役
場社会課民生係までお問い合わせ
下さい。

財団法人交通遺児育英会では、
奨学生を募集しております。
▽高校奨学生
○奨学資格 ①保護者が道路上の
交通事故で死亡したり、重い後
遺障害で働けないために学資に
困っている高校生 ②成績不問
○奨学金 月額15,000円
20,000円、ただし53年度
以前に入学した者は10,000
0円、15,000円
▽高校・高専在学生の方は今すぐ
申込して下さい。
※中学3年生の方は今すぐ「予約
」の出願をして下さい。
▽専修・各種学校奨学生
○応募資格 ①交通遺児育英会高
校奨学生であったもの ②修業
年限2年以上専修・各種学校に
在学しているもの
○奨学金 月額30,000円と
40,000円
▽入学一時金 育英会の高校奨学
生・大学奨学生で、私立高校・
私立大学に入学したものは、
入学一時金を貸与する制度があ
ります。金額は、私立高校25万
円、私立大学30万円です。
○申込み方法など詳しいことは役
場社会課民生係までお問い合わせ
下さい。

財団法人交通遺児育英会では、
奨学生を募集しております。
▽高校奨学生
○奨学資格 ①保護者が道路上の
交通事故で死亡したり、重い後
遺障害で働けないために学資に
困っている高校生 ②成績不問
○奨学金 月額15,000円
20,000円、ただし53年度
以前に入学した者は10,000
0円、15,000円
▽高校・高専在学生の方は今すぐ
申込して下さい。
※中学3年生の方は今すぐ「予約
」の出願をして下さい。
▽専修・各種学校奨学生
○応募資格 ①交通遺児育英会高
校奨学生であったもの ②修業
年限2年以上専修・各種学校に
在学しているもの
○奨学金 月額30,000円と
40,000円
▽入学一時金 育英会の高校奨学
生・大学奨学生で、私立高校・
私立大学に入学したものは、
入学一時金を貸与する制度があ
ります。金額は、私立高校25万
円、私立大学30万円です。
○申込み方法など詳しいことは役
場社会課民生係までお問い合わせ
下さい。

財団法人交通遺児育英会では、
奨学生を募集しております。
▽高校奨学生
○奨学資格 ①保護者が道路上の
交通事故で死亡したり、重い後
遺障害で働けないために学資に
困っている高校生 ②成績不問
○奨学金 月額15,000円
20,000円、ただし53年度
以前に入学した者は10,000
0円、15,000円
▽高校・高専在学生の方は今すぐ
申込して下さい。
※中学3年生の方は今すぐ「予約
」の出願をして下さい。
▽専修・各種学校奨学生
○応募資格 ①交通遺児育英会高
校奨学生であったもの ②修業
年限2年以上専修・各種学校に
在学しているもの
○奨学金 月額30,000円と
40,000円
▽入学一時金 育英会の高校奨学
生・大学奨学生で、私立高校・
私立大学に入学したものは、
入学一時金を貸与する制度があ
ります。金額は、私立高校25万
円、私立大学30万円です。
○申込み方法など詳しいことは役
場社会課民生係までお問い合わせ
下さい。

吉田・猪熊グラウンドの使用抽せん日

吉田・猪熊グラウンドの日・祭り
使用者の抽せんを、次のとおり行
います。
▽日 時 7月6日 13時から
▽場 所 町民会館二階会議室
▽使用日 9月分

日中友好青年の船体験記

ただで中国にきた甲斐があるよ
うな気がする。

天津とも別れの日がきて、船
に戻る時、打ち解けたバスの中
で、日本語のすばらしく上手だ
った通訳さんが、「日本では「
会話は別れの始めなり」という
諺がありますが、中国では「別
れは会々の始めなり」といま
す。機会があれば日本に是非行

見」と叫んだ。しっかり持っ
たテープの向こう、国と国の問
題はあるにせよ、人間同志の結
びつきはなくしたくない。永遠
の平和を望み、壊中電燈をみん
なで海に投げた。波間に、ぼた
るの光のように、見え隠れしな
がら、青春の海に消えてゆく。
私の好きな中国、青春の思い出
をありがとう。

申請できないことをしました。
許してくれませんか。」と聞いて
みた。「もうそれはすんでしま
ったことです。水に流ししましょ
う。私はこの歌の歌詞もメロデ
ーも好きです。これから平和
のために、お互いががんばりまし
よう」この言葉を聞いて感激し
た。中国のわずかな人でもそう
思ってくれてるなら、もうそれ

青島をまわり、いよいよ中国
大陸とも別れの日がきて、もう
二度と会うことがないかもしれ
ない中国の友人に、大声で「再

中国に行つて心に残ったこと
はいろいろあるが、やはりそれ
は、人との出会いではなかった
かと思う。
私達が天津賓館で夕食をとり
中庭で、おしゃべりをしていた
ら、一班の通訳さんが、「この



川北裕子さん

歌を教えてください。」と私達の
所に近づいてきた。歌詞を見て
みると、戦争を知らない子供
達「だった。みんなで何回も何
回も歌いながら「私達はこの歌
のように戦争は知りませんが、
私達の先祖はあなた達に非常に

「ごみ」は正しく出しましょう
燃えるごみ燃えないごみの
区別をはっきりと！

わたしたちが毎日出す「ごみ」は、ごみの種類別に集められます。収集した燃えるごみの中に、土や金属、ビンなど燃えないごみがたくさん混じっています。処理施設の機械の故障原因となりますので必ず家庭で分けて出しましょう。

燃えないごみ
プラスチック製品、ゴム類、陶磁器、金具、燃えかす、貝がら、ガラス類、カン類など

燃えるごみ
包装紙、ダンボール、布類、小物ビニール製品など

粗大ごみ
家庭電気製品、家具類、自転車、畳、トタンなど

◎ごみ容器は紙袋、ビニール袋など持ち運びに便利なものにして下さい。
◎台所から出るごみは十分水を切って、燃えやすいごみと混ぜて下さい。
◎収集日の2日前までに役場衛生係に連絡が必要です。なお、引越ごみ、増改築によるごみは粗大ごみの取り扱いが出来ません。事業ごみとして有料になります。

7月のし尿汲取予定日

- 1日 頃末(1、3、4、7、16、18区)、猪熊
- 2日 頃末(1、2、7、10区)、林住宅、垣添、猪熊
- 3日 唐熊(頃末22、23区)、樋口(吉田二6、吉田三5区)、猪熊
- 4日 唐熊(頃末22、24区)、御輪地(吉田二1、2区)、樋口(吉田三2、5、6区)、頃末(15、25区)、新生街、猪熊
- 6日 御輪地車返し(吉田三6、11区)、樋口(吉田三1、2、3、5区)、15日まわり、猪熊
- 7日 緑風園、頃末(5、12、13、18区)、松栄荘
- 8日 中央区(頃末17、19、20、21区)、松栄荘、美吉野、頃末(5、12、13区)
- 9日 中央区(頃末9、10、20、21区、みずまき苑)、下二、伊左座、立屋敷、古賀、新生街、美吉野
- 10日 片山、川端通り、本村、二、下二、美吉野、古賀、机
- 11日 大橋、県道筋(吉田二5、6、3区)滑石、宮尾、本村、御輪地、二、頃末(6、11、14区)
- 13日 大橋、県道筋(吉田二3、4、6、9区、イワゼ町住)月夜待(吉田一3区)、車返し、宮ノ下、頃末(6、11、14区)
- 14日 下二町住、二町住、宮ノ下、机社宅
- 15日 吉田団地(37~43、46~52棟)、二町住、商店街(吉田一3区)、樋口
- 16日 吉田団地(19~22、28~36、44、45、53~57、94~101棟)、卯月、樋口
- 17日 吉田団地(3~6、8~10、16~18、23~27、60~65、83~85、102~113棟)、猪熊
- 18日 吉田団地(1、2、7、11~15、66~71、76~82、86~93、105、108棟)猪熊町住
- 20日 猪熊町住
- 21日 古賀県住
- 22日 下二(1、2、3区)、吉田団地(72~73棟、分譲住宅)、15日まわり、猪熊
- 23日 二、野間町住、吉田本村、樋口赤水
- 24日 二、伊左座、樋口川端通り
- 25日 幼稚園通り(二1、2区、伊左座3、5区、双葉荘、下二4、10区)、伊左座、樋口
- 27日 幼稚園通り(伊左座3、5区、下二5、6、7区)、猪熊
- 28日 みずほ団地
- 29日 みずほ団地

お知らせ

心配ごと・法律人権
相談所開設

おかの台県営住宅
入居者募集

公立学校教員採用候補
者選考試験を実施

相談は無料で秘密はかたく守ります。お気軽にどうぞ。

▽日時 7月6日・13日・20日・27日(13時~16時30分)

▽場所 町民会館日本間

▽主催 町社会福祉協議会

福岡県警察官募集

▽受付期間 6月18日~7月17日

▽受験資格 昭和29年4月2日から昭和35年4月1日までに生れた男子で、大学を卒業した者又は、来春までに卒業見込みの者

▽採用予定人員 130名

▽試験日 8月2日

▽試験地 福岡高等学校

なお、詳しいことは折尾警察署警務課(691-0331、内線211)へおたずね下さい。

▽入居申込書は、7月1日より水巻町役場か北九州土木事務所配布いたします。

▽入居申込受付は、7月1日より北九州土木事務所で行います。

建設年度	種	戸数	家賃	間どり
54年度建設	1	22戸	26,000円	6・6・4.5・DK
55年度建設	2	14戸	22,000円	6・6・4.5・DK
	2	4戸	24,000円	6・6・6・DK

詳しいことは福岡県建築管理課(☎092-781-1111)へ。

福岡県、北九州市及び福岡市の小学校、中学校、養護教員及び北九州市立幼稚園教員の採用候補者選考試験が次のとおり行われます

▽志願書の交付及び受付場所

福岡県立県教育庁指導第二課
北九州市立市教育委員会教職員課
福岡市立市教育委員会教職員課

▽試験の日時

7月26日 午前9時

なお、詳しいことは福岡県教育委員会、北九州教育委員会、福岡市教育委員会におたずね下さい。

発行人 水巻町長 伊藤 衛門

編集 水巻町総務課(電201-4321)

印刷 冷牟田印刷合資会社