

水巻町報

5月25日

第477号

毎月10日・25日
福岡県遠賀郡
水巻町発行



役場前に案内図を寄贈

～水巻ライオンズクラブ～

五月八日、水巻ライオンズクラブ（会長、久保田勝馬氏46名）から町に対して、玄関前に、「水巻町案内図」が贈られました。

これは、みなさんに町全体を知ってもらおうと、また、最近の梅ノ木団地やおかの台団地などの新興団地に北九州市やその他の市町村からの転入者のためにとわかりやすい案内図の寄贈となりました。ライオンズクラブでは、過去にも、明るい街づくりのために、青少年不良化防止ニュースカーや植木などを贈っています。

「水巻町案内図」は、これで、水巻駅、役場と町内に二カ所掲示され、水巻を訪れる人にとって役に立ってくれることでしょう。

町の人口

（4月末現在）

人口	27,464人
男	13,419人
女	14,045人
世帯数	8,628世帯
転入	379人
出生	34人
転出	218人
死亡	12人
（4月異動）	

！梅／雨／が／く／る！

～万全の備えを～



昨年の山崩れの古賀

今年も梅雨の時期を迎えます。あなたの水害に対する備えはもうできていますか。
 昨年は、地区によって、山くずれ、地すべりなどの被害がでています。今年の梅雨は、ながびきそうだという予報もでています。被害を最小限にいとめるため、各自が十分注意されますようお願いいたします。
 なお、町では各関係機関が集まった「水巻町水防協議会」を五月十五日に開催し、水防対策を検討した結果、水防計画を次のとおりまとめました。

ながびきそうな今年の梅雨

福岡管区気象台が四月二十日、九州北部の向こう三か月の長期予報を発表しました。
 それによりますと、梅雨入りは例年より早く、五月下旬頃には、走りながら、六月上旬には梅雨前線が九州南岸に接近し、中旬以降

活発になってくるでしょう。七月上旬には、局地的な大雨の恐れがあり、梅雨明けは平年よりやや遅くなる見込みです。
くわしい予報は
 菅屋基地予報官へ
 電話 093・23・0981

水防信号表

方法	区分	サイレン信号	説明
第1信号		警戒水位に達した場合は広報車で連絡して回ります。	
第2信号		約5秒 約6秒 約5秒 約6秒 ○-休止 ○-休止	消防団員が全員出動すべき事を知らせる場合
第3信号		約10秒 約5秒 約10秒 約5秒 ○-休止 ○-休止	水防管理団体の区域が水害に居住する者ために知らせるため
第4信号		約1分 5秒 約1分 ○-休止 ○-	必要と認められる区域内の居住者に避難すべき事を知らせるもの

避難場所等の ぜひ確認を

町水防協議会では町内の重要水防区域及び危険箇所を別表のように指定するとともに、災害にあつたときのために緊急避難場所を指定します。各家庭でも万一の災害に備えて十分注意されますようお願いいたします。
 なお、非常事態に

水害等による緊急避難場所

区名	避難場所	
	第1避難	第2避難
立屋敷	公民館	伊左座小学校
伊左座	〃	〃
みずほ団地	〃	〃
二	八所神社・信行寺	〃
二町住	八所神社・公民館	〃
林住宅	伊左座小学校	〃
下二	公民館	〃
下二町住	〃	〃
入江興産	入江興産住宅	〃
吉田団地	集會場	吉田小学校
吉田一	公民館	〃
吉田二	貴船神社・妙楽寺 第2保育所	〃
吉田三	河守神社・公民館	〃
美吉野団地	-	-
頃末南	頃末小学校	頃末・杵・水中の各学校
頃末北	杵小学校	杵小学校
古賀	公民館	〃
新生街	水巻中学校	水巻中学校
樋口	公民館	猪熊小学校
猪熊	鷹見神社・公民館	猪熊小・鷹見神社
猪熊町住	公民館	猪熊小学校
樋口団地	頃末小学校	頃末小学校
杵社宅	公民館	〃
宮ノ下社宅	〃	〃
古賀区	古賀区供用施設	水巻中学校
梅ノ木区	第1集會所	〃
梅ノ木団地	水巻中央幼稚園	〃
高松団地	-	-
高尾団地	-	-
おかの台	-	-

は次のとおりサイレンを鳴らしますのでご注意ください。

(山林の部)

昨年九か所を細分化して、本年は次の二十三か所を指定しています。

- 猪熊ノ中山、神ノ手、大神、十三塚
- 古賀ノ赤水、卯月1、卯月2、社林、新生街、足谷
- 頃末ノ釜ヶ谷、大平、長池、東河原、苗代谷、後谷
- 杵ノ泉ノ元、明神ヶ辻
- 吉田ノ車返し、御輪地、宮尾、岩ノ口、ヌメリ石

宅地防災工事

資金の貸付

- 申込受付期間
年中いつでも結構です。
- 申込受付機関
最寄りの「住宅金融公庫業務取扱店」と表示した金融公庫詳しいことは公庫福岡支所(電話092・712・5555)まで

第1避難は部分的災害を想定した場合で近くの公共施設等一時収容する。
 第2避難は非常事態が発生し、遠賀川堤防溢水決壊等最悪の場合。

長雨、強い雨、地震後の雨などの日は、いつでも避難することができるよう準備しておきましょう。

豪雨が降ったときは

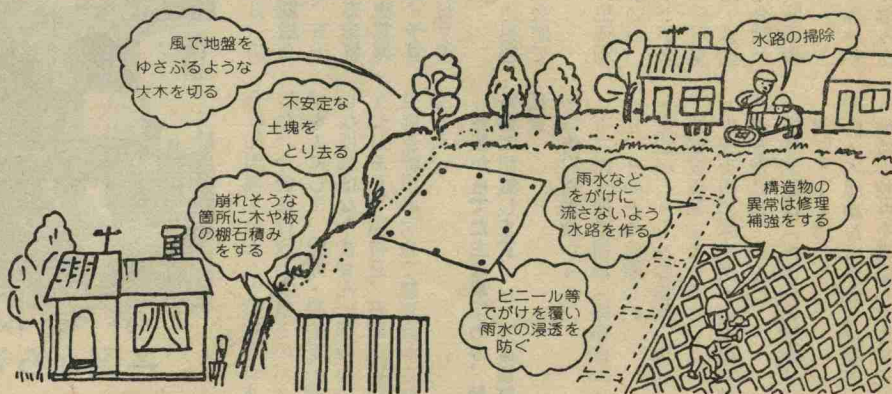
崩壊防止工事によってできた土留擁壁、法面保護工、排水施設等の崩壊防止施設は、降雨や地震等の自然の力に対しては一定の強さをもっています。しかし、自然の力は時として想像できないほど大きく働くことがあります。そのため異常な集中豪雨があつたときとか、大きな地震が発生したときなどには、崩壊防止施設があつても崩壊の危険が予想されますので、避難するのが安全です。

集中豪雨があつたときとか、大きな地震が発生したときなどには、崩壊防止施設があつても崩壊の危険が予想されますので、避難するのが安全です。

簡単な防災措置を

がけの周辺を見回り、次のようなことを早目に行いましょう。
。水路を掃除する
。雨水などがけに流さないように水路を作る
。風で地盤をゆさぶる大木を切る

。不安定な土塊を切りとる
。木や板の棚や石積をする
。ビニール等でがけを覆い雨水の浸透を防ぐ
。構造物の異常は修理補強する



給食を一緒にする石井さん

児童福祉週間の五月七日、水巻第一保育所で「一日保育所長」が実施され、ボランティアグループ「虹」の石井玲子さんが招かれました。これは、県と県社会福祉協議会が、この期間に子供たちをよく知ってもらおうと行っているものです。
石井さんは、園児と一緒に鯉のぼりを上げたり、園庭で遊んだり食事を作ったり、子どもたちと行動を共にしました。
特に、水巻の障害児保育に注目され、集団保育している障害児童の明るい姿を見て、「他の市町村

福岡県総合防災訓練

大災害に備えて

各種災害の発生を想定し、雨期前に毎年行われている県防災訓練が、五月八日、芦屋町西浜地先で行われました。



日赤の救護訓練

この総合訓練に、気象庁、自衛隊、海上保安庁、電電公社、日赤警察、消防、医師会、市町など十六関係団体、支部、千六百名が参加し、救助訓練が展開されました。訓練は、遠賀川が増水しての避難、広報訓練や防疫、通信、車両火災、孤立者援助、船舶火災などありとあらゆる災害が想定され、空と海と陸上からの総合的連けい訓練が繰り広げられました。

会場となった西浜の埋立地には近所の主婦や小中学生が多数つめかけ、レンジャーやレスキュー隊員の真剣な救助活動を見守っていました。

保育所の『一日所長』

水巻の障害児保育など見学

- ▼対象者 身障手帳所持者で18歳以上の者(ただし、心臓機能障害者を除く)
- ▼受付け 5月29日まで役場民生係へ
- ▼必要書類 申込書、住民票、内部障害者は医師の意見書用紙は民生係にあります。

でも、このすばらしい保育をぜひしていただきたいものです」と感心されていました。
今年「国際障害者年」。しかし、障害者を取りまく環境は、全て望ましいとは決していえません。保育所においても、「入所基準」保育に欠ける(厚生省)に障害児保育がないのが現実です。
これ等の問題は、住民一人一人の理解と協力がないと解決できません。かけ声だけの障害者年にさせないためにも、行政や関係団体がこの運動を積極的に推進しなければなりません。
石井さんの一日所長を通じて、「子どもの本当のしあわせ」を考えさせられる日となりました。

身体障害者自動車 運転免許取得申込み

6月1日から水道週間



水はつくられる大切なもの

水巻町から犯罪・暴力をしめ出せ



水巻防犯懇談会 各区から活発な質問が続出

五月八日、防犯協会定期総会が行われ、五十五年度、事業経過報告、決算報告、五十六年度、事業計画、予算(案)が審議され、原案どおり可決されました。

この事業計画をうけて、防犯懇談会が、五月十四日、町民会館で行われました。

この懇談会は、今日の防犯運動は警察に要請することが多い、警察との関係を密にすることが必要であるということから、折尾警察署から署長・刑事・防犯・外勤交通各課長などが、防犯協会側から、区長・防犯委員・学校関係者などが出席しました。

冒頭、加納弘防犯協会々長から「産炭地域の多くが、この悩みをもっています。しかし、水巻の場

合は住環境もほとんど整備されました。今後は行政と警察とのパイプを大にして、犯罪・暴力を一掃しなければなりません」等のあいさつがあり、稲村丑、石塚定雄防犯協会幹事の司会で懇談会がされました。

各区からでた主な事項のみ、箇条書で記載します。()は警察回答

- 二防犯委員会から
下二派出所の復活(県条例があり、今のところ難しい)
- 定期パトロールの強化(現在九時程度巡回している)
- 中間市内の派出所との連係(連絡を密にしてい)
- 緊急連絡は(派出所に連絡する前に110番へ)
- 梅ノ木団地から要望及び報告
地域の特性を考慮して取締の強化を(要請に応じて)

巡回制度の不定期化を(考慮します)

道路占有の指導を(関係機関と協議して指導強化)

シンナーなど常習者の適性指導を(現行犯であれば補導し、現行犯ではなくてもその症状があれば処置します)

○下二町住区長から
保険制度(シンナーなどの常習者から被害を受けた場合今のところ保険はない)

○ポルノ看板の回収(看板自体に価値がないので良)

○机区長から
不良看板等回収の連絡(県条例とも関連があるので、警察も立ち合いますので連絡を)

この他に、地区でこのような懇談会があれば警察としても積極的に出席する。また、水巻に「防犯の日」を制定し、意識の高揚を図ることに對し、石塚副議長は「ぜひ議会で話し、決議したい」と答えました。

今後は、夏にむけて積極的な行動が開始されます。この問題は、警察と行政関係者だけがガンバっても、限界があります。皆さんの家庭からのご指導をよろしく願います。

生徒相談員を設置

このほど、教育庁遠賀出張所(八幡総合庁舎)に、二人の児童・生徒相談員を配置いたしました。

この相談員は、最近いろいろと報道されている校内暴力をはじめさまざまな非行問題などについて父母の皆様などからのご相談に応

児童手当 現況届の提出を

児童手当を受けている方は、6月1日～30日までに、児童手当現況届を役場老人児童係に提出して下さい。

この現況届は、受給者の前年の所得状況、養育状況などを確認するために行なっています。

届出されない場合、引き続き受給資格があっても、6月分以降の児童手当が受給できません。

●持参するもの
届出書(役場児童係にありませ)

●印鑑
56年度町県民税特別徴収税額通知書
なお、56年1月1日水巻町に住民登録されていない方は、前住所地の役所から56年度分の所得証明を添付して下さい。

清掃用具ありがとう

吉田小学校体育館を使用している利用団体代表者会議(婦人バレーボール、スポーツ少年団後援会)から吉田小学校に、モップやワックスの寄贈がありました。

税務大学校学生募集

当校には、国家公務員採用初級試験(税務)により採用された人

じるものです。

電話でも、面談でも結構ですから、お気軽にご利用ください。

無縁墳墓の改葬

関係者は直方市役所保健予防係(☎09492・2・4111)まで

▼所在地 直方市山部墓地
▼連絡期限 7月10日まで

●試験 10月4日
くわしくは福岡国税局(☎092・411・0031)まで

●児童・生徒指導相談員
田中八郎、木原義明
電話691・26311・2
が入校します。

▼受験資格 昭和36年4月2日～昭和39年4月1日生まれの人
▼申込み 7月8日～17日までに人事院九州事務局(博多駅東2丁目11-1)へ

合成洗剤が有害とは

合成洗剤は、手からだけではなく、体のあらゆるところから入りかのような障害をおこします。



町民体育大会

お気軽に参加を

6月14日(日曜)
9時開会

軟式庭球のみ6月7日

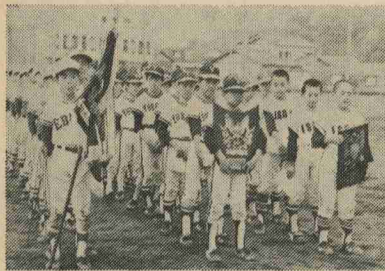


水巻ライオンズ旗争奪少年野球大会

杵ロイヤルズ初優勝

五月五日の「子どもの日」を記念して行われているライオンズ旗争奪戦が、今年も吉田グラウンドで開催されました。
今大会は、ひさしぶりの公式戦とあって、どのチームも一段とはりきりようが違い、好試合が展開されました。

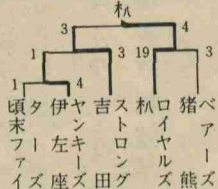
試合は、強剛伊左座ヤンキースが第2試合で敗れるなど実力伯仲が見られ、そのなかでも、杵ロイヤルズが結成以来二年で、堂々と力を発揮して初優勝を飾りました。



(左より上位三チーム
杵、吉田、伊左座チーム)

決勝戦

	1	2	3	4	5	6	7	計
杵ロイヤルズ	1	0	0	0	1	0	2	4
吉田ストロング	0	0	0	0	2	1	0	3



杵：嶋内、沢辺——楯 豊田
吉田：栗屋 (杵)
(三塁打) 嶋 (杵)
(二塁打) 楯 (杵)

分かれて町内の六会場で行われます。
申込みは、バレーボールを除き当日各会場で受付けますので、みなさんの多数の参加をお待ちします。

卓球

- 会場 勤労者体育センター
- 種別 一般男子の部 一般女子の部 中学男子の部 中学女子の部
- 試合方法 個人戦でトーナメント

バレーボール

- 会場 一般女子：南中体育館 中学男子：吉田小学校講堂 中学女子： 〃 〃
- チーム編成 地域やグループもしくは職場で
- 試合方法

軟式庭球

- 会場 水巻南中学テニスコート
- 種別 一般の部 中学男子の部 中学女子の部
- 試合方法 個人戦で、当日会場でダブルスを編成する

バドミントン

- 会場 杵小学校講堂
- 種別 一般男子の部 一般女子の部 中学生の部
- 試合方法

編成されたチーム
。チーム人員は監督1名、選手12名以内
●試合方法 トーナメント
●参加申込み 6月5日までに教育委員会まで

剣道

- 会場 頃末小学校講堂
- 種別 一般男子の部(高校生以上で、参段以下と四段以上に分ける) 中学生の部
- 試合方法 個人戦

注意事項

- 参加申込みは、バレーボール競技を除き当日会場で受付ける
- 参加者に参加賞、入賞者に賞状・賞品を贈る
- 体育館、講堂を使用する人は、必ず上履きを持参のこと
- 雨天のときは、軟式庭球競技のみ、6月14日に延期
- 大会についての問合せは教育委員会(電201・0403)まで

福岡県少年の船・沖縄研修の旅 参加者募集

- 期間 第9回 7月26日～7月30日 第10回 8月4日～8月8日
- 研修内容 沖縄少年との交歓会、見学、船上での研修、少年の船まつり他
- 募集人員 小学生140名(5年生以上) 中学生120名
- 料金 小学生 3万7千円 中学生 3万9千円
- 募集 5月30日まで町教育委員会へ

日中友好「九州青年の船」団員募集

- 事業予定 事前研修1日帰り、宿泊 中国訪問19月5日～9月18日 事後研修1宿泊
- 応募資格 4月1日現在、20歳～28歳の人など
- 参加費 6万円ほか必要経費
- 申込み 5月28日まで町教育委員会へ

職業訓練指導員試験

- 試験職種 機械、洋裁、床仕上げ、建築、左官、自動車整備他14科目
- 試験日 職種によって6月19日～12月11日まで
- 受付期間 職種によって異なります。

電気工事士受験対策講習会

- 申込期間 6月1日～12日
- 試験 7月10日～12日 実技 9月18日～10月16日
- 申込先、くわしくは北九州地区職業訓練協会(電651・1038)まで

タバコは町内で
買いましょう

6月のし尿汲取予定日

- 1日 頃末(1、3、4、7、16区)、猪熊
- 2日 頃末(1、2、3、7、10区)、林住宅、垣添、猪熊
- 3日 唐熊(頃末22、23区)、鯉口(吉田二6区、吉田三5区)、猪熊
- 4日 唐熊(頃末22、24区)、御輪地(吉田二1、2区)、鯉口(吉田三2、5、6区) 新生街(山ノ口団地)、頃末(15、25区)猪熊
- 5日 御輪地車返し(吉田三6、11区)鯉口(吉田三1、2、3、5区)、15日まわり、猪熊
- 6日 緑風園、松栄荘、頃末(18区)、頃末(5、12、13区)
- 8日 中央区(頃末17、19、20、21区)、松栄荘、美吉野、頃末(5、12、13区)
- 9日 中央区(頃末9、10、20、21区、みずまき苑)、下二、伊左座、立屋敷、美吉野、古賀新生街
- 10日 片山、川端通り、本村、二、下二、美吉野、古賀、机
- 11日 大橋県道筋(吉田二3、5、6区)、ヌメリ石、宮尾、本村、二、御輪地、頃末(6、11、14区)
- 12日 大橋県道筋(イワセ町住、吉田二3、4、6、9区)、月夜待、車返し、宮ノ下、頃末(6、11、14区)
- 13日 二町住、下二町住、宮ノ下、机社宅、樋口
- 15日 吉田団地(37~43、46~52棟)二町住商店街(吉田一3区)、卯月、猪熊
- 16日 吉田団地(19~22、28~36、44、45、53~57、94~101棟)、猪熊
- 17日 吉田団地(3~6、8~10、16~18、23~27、60~65、83~85、102~113棟)
- 18日 吉田団地(1、2、7、11~15、66、71、76~82、86~93、105、108棟)、猪熊
- 19日 吉田団地(72、73、分譲)、下二(12、3区)、15日まわり
- 20日 二、野間町住、吉田本村、猪熊町住
- 22日 二、伊左座、古賀県住
- 23日 幼稚園通り(二1、2区、伊左座3、5区、下二4、10区、双葉荘)、伊左座樋口
- 24日 幼稚園通り(伊左座3、5区、下二56、7区)
- 25日 みずほ団地、樋口
- 26日 みずほ団地

3歳児一斉健康診査

- ▼日時 6月5日(金)
- ▼受付 13時~14時
- ▼診察 14時~15時
- ▼場所 町民会館
- ▼対象児 3歳以上~4歳未満
- ▼内容 身長、体重測定、内科、外科、耳鼻科、歯科、その他個人相談及び育児指導

7か月検診

- ▼日時 6月8日
- ▼場所 役場西別館
- ▼対象児 昭和55年10月1日~11月30日までに生まれた子
- ▼内容 身長・体重測定、運動発達チェック

母子健康手帳交付

- ▼日時 6月1日・15日 10時から
- ▼場所 役場西別館
- ▼対象 遠賀保健所での妊婦検診後10日以上経っている妊婦

1歳6か月幼児相談

- ▼日時 6月1日、15日 13時30分~15時
- ▼場所 役場西別館
- ▼対象 1歳6か月~1歳8か月 身長、体重測定、その他個人相談など

老人検診

- ▼日時 6月2日・9日
- ▼内容 検診結果の説明、母子保健制度について、個人相談

6月の社会教育日程

- ▼日時 6月1日(月) 10時~16時
- ▼場所 中間市市民談話室(雪093・24・1111)
- 7日 地区公民館役員研修会(町民会館)・町民体育競技大会(軟式庭球のみ・南中庭球コート)

マムシの発生する時期がやってきました。保護者の方は子供が田や川などの湿地で遊ぶ場合は十分注意されますよう。また、かまれた場合は、すぐ救急車(119番)を呼ぶか、次の血清のある病院に運んで下さい。

県交通事故相談

- ▼日時 6月1日(月) 10時~16時
- ▼場所 中間市市民談話室(雪093・24・1111)

マムシにかまれたら すぐ119番

- 28日 水泳少年団プール開き(下町 婦人軽スポーツ教室(体育センター))
- 23日 高令者ゲートボール(吉田球場)
- 21日 青少年珠算競技大会(町民会館)
- 14日 町民体育競技大会(各会場)

6月の生活保護の支給は東別館

6月1日の生活保護費の支給場所は都合のため、役場東別館(運動場横)に変更します。

血清の保管病院
県立遠賀病院、中間市立病院、町立芦屋中央病院

さつき展と写真展(花)

- 日時 5月30日~6月2日 9時~20時(6月2日のみ17時まで)
- 場所 町民会館
- 主催 水巻さつき同好会、水巻写真同好会

今年は初めてできた写真同好会との協賛で、訪れる方に充分、さつきと写真に秘める花の美しさを満喫させてくれるでしょう。

お知らせ