

広報 福岡県 遠賀郡

5月10日

第476号

毎月10日・25日
福岡県遠賀郡
水巻町発行



とじて保存しましょう

鯉のぼり と 子ども

春のさわやかな風が吹き、あちらこちらで、鯉のぼりがこころ良さに泳いでいます。

「五月五日」は、子どもの日。この日から一週間は、「児童福祉週間」が始まりました。

最近では親子の断絶が言われ、しばしば社会問題となることがあります。今も昔も親子の愛情には、かわりがないはずなのに、なぜこうなったのでしょうか。

あの鯉のぼりのように、親と子が仲良く一緒に青空を気持ちよく泳げないものでしょうか。

ここ第2保育園の鯉のぼりは、厚紙に鯉がつくられ、園児が思い思いにうろこをつけ、大きな目をつけ、全て手づくりの情のこもった鯉のぼりです。この鯉のぼりを毎朝、保母さんと園児たちで、よく泳ぐようにと上げています。鯉のぼりは、幸せのシンボルなのです。

あせらず ゆったり運転



(水巻駅横踏切で)

事故の後、だれもが考えるのは、もう少しスピードをひかえていれば、わき見をしなれば、もう少し気をつければ、等の後悔することばかりです。事故をおこしてからでは、いくら後悔しても、もう遅すぎます。後悔する前に、再度、安全運転を心がけましょう。

特に鉄道事故は、大惨事をまねくことになりま。踏切を通過する際は、安全確認をおこらないよう十分気をつけましょう。

門鉄管内で一年間で475件も

昭和五十五年の門司鉄道管理

局管内における踏切事故や線路への置石等の鉄道妨害は、四百七十件も発生し、二十四名の尊い人命が失われ、五十名の方が重軽傷を負っております。

このような悲惨な妨害事故を防止するには、ひとえに国鉄部内の運動だけで防止できるものではなく、地域住民の皆さんと一体となった運動を展開する以外に方法はありません。

特に一人一人が次のことなどを注意下さい。

踏切通過時の基本

踏切の手前で必ず一時停止。停止場所はレール前から3m

左右の安全確認

警報機が確実に鳴りやんでから渡る

交通量の多い踏切では、一車長余裕が出来て渡る

踏切内ではローギヤのみで渡る

せまい踏切で無理な横断はしない

警報機のない踏切及び見通しの悪い箇所は極力さける

もし動けなくなったら

自動車を出すより、まず列車をとめる手配をしましょう

踏切非常ボタンを押しましょう

踏切非常ボタンの無い所では、まず自動車に備えつけの発炎筒に火をつけて、見通しの良い方に立てましょう。

国民年金(強制加入)

保険料の免除

国民年金保険料が四月から四千五百円(附加年金四千九百円)となり、支払いの方が大変になったと思えます。

将来の生活の安定のため、ぜひ未納のないよう支払いをお願いいたします。

困難な場合は、免除の方法があります。

この免除の制度は、強制加入者だけで、十年間に限り免除ができます。

この場合は勝手に支払いをやめるということをせず、必ず役場年金係に、年金手帳・印鑑を持参の上、申請して下さい。

この手続をしなければ未納となり、将来もらえる年金ももらえない様になりますので、ぜひ、該当者は手続されますようお願いいたします。

合成洗剤と石けん

◎石けん～動植物性の油脂を原料に苛性ソーダを加えて作られた界面活性剤(脂肪酸塩)が主成分です。これを粉末にしたものが「粉石けん」です。



合成洗剤

◎合成洗剤～石油・石炭を原料に化学的に合成して作られた界面活性剤LASや高級アルコール系などを主成分とする洗剤。



青少年不良化防止に、私はこう考える



副田教育長

ことが非行の撲滅につながるのではないかと思うのであります。

本町は郡内でも非行率は一番高いわけですが、これは青少年をとりまく環境が悪く誘惑の多いことが非行に走らせる原因となっております。然し、この環境も一朝一夕に直すことも困難な問題であります。

学校教育においても基礎学力を充実させる一方、人間性豊かな子供を育てることが強調されています。即ち、学力の落ちこぼれより人間としての落ちこぼれは他人に迷惑をかけ、また世の中の厄介者をつくることとなります。この人間の落ちこぼれは幼い時の躾の不充分から生れてくるのであります。自分の子供は非行に走らないという親の過信と物の豊かさからくる過保護が、知らず知らず非行の芽を育てていることに気付くことが大切だと思います。

青少年の非行は近年兇悪化するともに低年齢化していることはいろいろな報道で知られています。一方では当人が成人となり、ある程度の自覚ができるが非行はだんだん少なくなっていくのが実態であります。

即ち、現在の非行青少年の非行率の高いことは、その可能性のある予備軍が多いということであります。

現在非行中の青少年を直ちに立ち直らせることは困難であり、先づ、この予備軍を少くし、なくす

郡連体育大会で好成绩 ～体の不自由を克服して～



福祉センターに飾られた表彰状

た。体のハンデイを克服しての競技は、見る人の心をゆさぶりに、手に汗をにぎる好試合が展開されました。

試合は、水巻勢が始めか

第19回身体障害者郡連体育大会が四月二十九日、芦屋中学校体育館で行われました。生憎の雨にもかかわらず、選手家族が多数つめかけ、盛やかな試合となりました。雨のため、屋外種目が出来ないため半分程プログラムが削られましたが、残り十五種目で日頃の練習の成果が披露されました。

今大会は、五月中旬に行われる県大会への予選もかねております。県大会、全国大会へのご健闘をお祈りいたします。

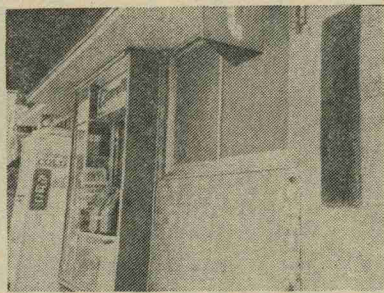
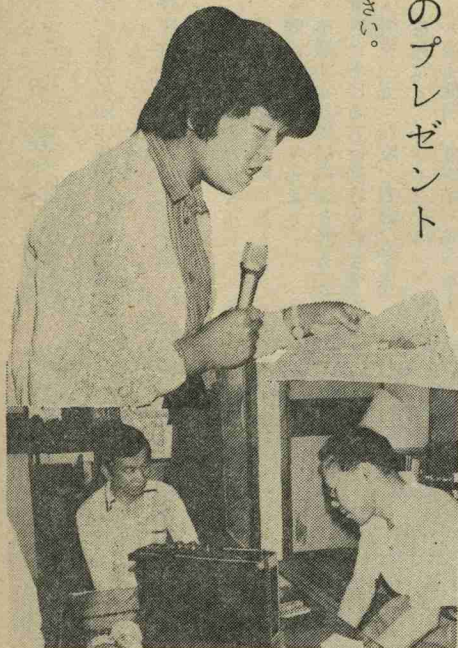
水巻勢はよくガンバツてくれました。このチームワークで県大会、全国大会とさらに夢をひろげたい

視覚障害者に声のプレゼント

さい。

点訳奉仕活動を行っている「ともしびの会」では、この度、視覚障害者の方に、広報、議会だよりなどを知ってもらおうと、テープに録音し、巡回をしています。この美しい声のプレゼントは、活字に余り接しない障害者の方々にも勇気づけ大変好評を得ています。

月に二回、あなたにもこの声をお届けしますので、希望者は役場赤時(内線316)まで御連絡下



戸籍、住民票は 近くの「たばこ屋さんで」

と思います。また、今後の大会は出来るだけ多くの方が参加できるようにしていきたいものです。

種目別優勝は次の通りです。
車イス(60m) 金子進

- 競走(100m) 三好和信 相馬茂秋
- 競走(60m) 岩崎 中原文字
- ソフトボール投 末川虎雄
- 3百mリレー 家族リレー

水巻町では、忙しい人や子供さんが小さい人のために近くのたばこ屋さんで、戸籍、住民票が交付できる制度があります。

これは、次の通り町内の七か所のたばこ屋さんで取扱います。

申込みは、備え付けの用紙に簡単な必要事項を書き込むだけで、原則として、その翌日受取ることができます。手数料は役場とかわりません。お気軽に利用下さい。

◎取扱いたばこ屋さん

- ①二町営住宅入口 原口商店
- ②下二町住バス停前 千々和店
- ③吉田ノ二新県道筋 白石商店
- ④鯉口バス停横 小田商店
- ⑤古賀新生街入口 井上商店
- ⑥樋口商店街入口 山本商店
- ⑦猪熊バス停前 岡部商店
- ◎毎日のお届け時間
月曜日から金曜日まで
毎日14時まで申込まれたものについては、翌日の16時までに届けます。
- 土曜日
10時までに申込まれたものについては、月曜日の16時までに届けます。
- 日曜日

火曜日の16時まで届けます。時間までに申込まない場合は翌々日になります。

◎ご注意

他人の戸籍をとる場合は役場に直接おこし下さい。
印鑑証明書、諸証明書については、後でトラブルが生じる場合がありますので、受付けていませんのでご理解下さい。

水巻町

選挙管理委員決まる



稲村委員長

三月二十七日の議会選挙で、水巻町選挙管理委員が次のとおり選出されました。これは、前委員の任期が満了となったため、今回改選されたものです。

任期は、昭和五十六年四月一日から昭和六十年三月三十一日までです。

- 委員長には、選挙管理委員の互選で稲村丑氏が選出されました。
- 委員長 稲村 丑 高松団地
- 委員 大貝貴美雄 猪 熊
- 柴田 静實 帆
- 船津 安茂 二

タバコは町内で
買いましょう

はしか(麻疹)の予防接種

③町民税が非課税または均等割の人

はしかの予防接種については、次の要領で行っておりますので、希望される方は、役場衛生係に問診票をとりこめて、指定された医院で受けて下さい。

- ▼対象児 生後12か月〜72か月
- ▼指定医院 前原医院、森田医院、楠本医院(頃末、吉田)、中村医院

- ▼料金 2千円(ただし、生活保護の世帯、均等割、非課税世帯の方は無料です)
- 接種を受ける時は医師によく相談下さい(7、8月は受けられません)

日本脳炎予防接種

- ▼対象者 満3歳以上全員(3歳未満で希望される方は医師に相談下さい)
- ▼実施期間 5月21日〜6月20日
- ▼実施方法 初めて受ける人 1〜2週間隔で2回接種

- ▼実施場所 町内の各開業医の診療時間内
- ▼料金 1回につき670円(ワクチン代は別に370円町で補助)

- ①中学生以下の生徒・幼児(小学生は学校で接種)
- ②生活保護世帯の人

発行人 水巻町長 伊藤 衛門

お知らせ

③町民税が非課税または均等割の人

③注意事項

接種を受ける方は、問診票を役場衛生係にとりこめること(一般有料分は各医院にあります)問診票に捺印すること

- ▼接種する前には体温を計ること
- ▼次にあげる方は受けられません
- 慢性疾患(肝臓、腎臓、糖尿、喘息など)かかっている。アレルギー体質。妊娠中。熱がある
- 特に体の衰弱がひどい。1年以内にけいれんをおこしたなど。

胃ガン検診

- ▼日時 5月14日(木)、15日(金) 8時30分〜10時
- ▼場所 町民会館
- ▼料金 国保の被保険者 500円

- ▼社保その他 1500円
- ▼申込み 役場衛生係に料金をそえて本人が直接(問診票記入)申込み下さい。

5月の心配ごと相談

- ▼日時 5月13日(10時〜15時) 19日(18日が変更)、25日(13時〜16時30分)
- ▼場所 町民会館日本間
- ▼主催 町社会福祉協議会

野犬狩りにご注意

- ▼日時 5月19日(火) 18時より
- 二地区

編集 水巻町企画財政課(電201-4321)

危険物取扱者試験

- ▼月日 6月14日(日曜)
- ▼試験場 北九州大学
- ▼願書受付 北九州消防局 5月18日〜19日
- 県消防局防災課 5月22日〜23日

試験準備講習会

- ▼日時 6月3日 8時30分〜
- ▼場所 中間市中央公民館
- ▼受付 5月18日〜6月2日まで
- 遠賀郡消防本部予防係(電03929・3・1231)

国税専門官募集

- ▼受験資格 昭和29年4月2日〜35年4月1日生まれの人
- ▼願書受付 5月14日〜5月22日
- 福岡国税局人事第二課
- ▼試験日及び会場 7月11日〜12日、第一薬科大学
- ▼受験申込書請求先 最寄りの税務署または各大学の就職担当者

くわしいことは福岡国税局(電092・431・7733)まで

上下水道使用料金は 便利な口座振替で

手続は簡単にできます。希望の口座の預金通帳とその使用印、印紙を持参すれば、左記の金融機関ですぐできます。

- 速賀信用金庫 本店、折尾、中

交通事故のご相談はご遠慮なくどうぞ
平日は午前九時半から午後四時半まで(土曜日は正午まで)
弁護士相談日 毎週金曜午後一時〜午後四時

小倉自動車保険請求相談センター

北九州市小倉区紺屋町九一 明治生命ビル八階

小倉調査事務所内
電話 五二一二一四〇

相談無料

おわび訂正

4月25日号の予算の欄中(2・3ページ)に次の誤りがありましたので訂正しおわびします。

①歳入のうち、使用料及び手数料が27億は2億です。

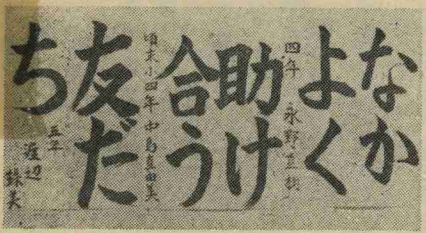
②歳出のうち、性質別分類の積立金、その他の経費の単位は万円です。

③国保事業のうち、児童手当とありましたのは、育児手当です。

愛の献血にご協力を

あなたの血液は尊い
(生命を救います)

- ▼日時 5月15日(金) 10時〜16時
- ▼場所 町民会館ホール
- ▼主催 北九州日赤血液センター 町社会福祉協議会



〜お礼〜

香典返しとして次のかたから 社会福祉協議会にご寄贈がありました。ご冥福をお祈りいたします。

みずほ	団地	故大寺	一恵殿	大寺	秋男殿
頃高	松	故大	イシ殿	兼蔵殿	金生殿
頃下	末	故藤井	シゲオ殿	藤井	試殿
	二	故重岡	次男殿	重岡	和代殿

吉田小学校父母教師会OB会(吉田会)よりご寄贈がありました。