

福井新聞

4月 25日

第 475 号

毎月 10日・25日
福 岡 県 遠 賀 郡
水 巻 町 発 行



とじて保存しましょう

ピカピカ一年生

四百五十四人

今年も、四月八日、町内の五小
学校（十二学級）四百五十四人、
四月九日に、二中学校（十学級）
三百七十一人の入学式が各講堂で
行われました。

ここ伊左座小学校では、九十人
の新入学児童が少々緊張気味の表
情のなかで、校長先生から「今日
からは一年生、今までのあまえた
気持は捨てて、勉強のことだけで
はなく、友達のこと、あいさつの
こと、交通安全のこと何でもわか
らないことは、先生や上級生にた
ずねて、みんなで楽しく学びま
しょう」とお祝いの言葉が送られて
いました。

式典の後、自分のクラスに入り
初めての席につきます。そして生
まれて最初に手にする教科書を満
足そうにながめ、一冊ずつ点検し
明日からの夢も広がります。

この子供たちが、病気に負けず
真つすぐに育つよう、あたたかい
心で見守っていききたいものです。

町の人口

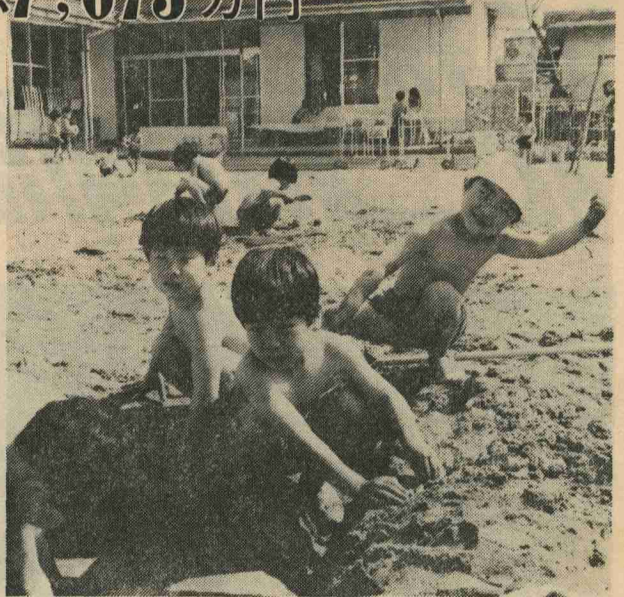
（3月末現在）

人 口	27,281人
男	13,310人
女	13,968人
世帯数	8,547世帯
転入 313人	出生 26人
転出 335人	死亡 15人
	（3月異動）

昭和56年度 一般会計予算 40億7,673万円

昭和56年度、一般会計予算及び特別会計予算が三月の定例議会で可決されましたので、ご紹介いたします。とかく、予算とか決算とかいえば、何か自分にとって、縁遠いような気がしますが、そうではありません。町の予算は、私たちにあって最も身近な問題であり、私たちの生活に直結しているのです。

56年度予算が、どのようにして入り、どのようにして使われるのか、その概要をお知らせします。



(春うららかな第1保育園で)

町民一人当りの予算

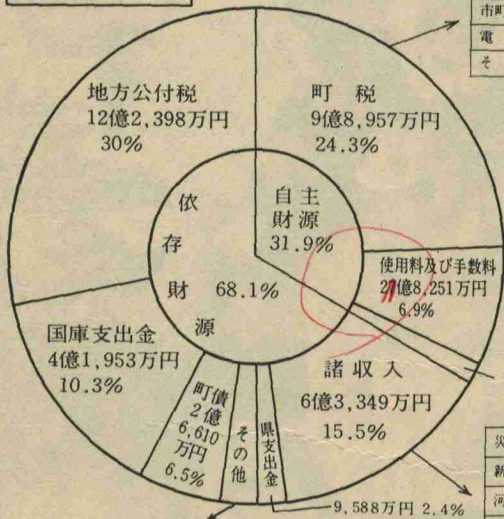
過去5か年当初予算

56.4.1現在

世帯	8,547
人口	27,281人
1人当りの予算	149,434円
1人当りの税金	36,273円
1世帯当りの予算	476,978円
1世帯当りの税金	115,780円

年度	予算額	比較
52	46億5,433万円	100
53	50億7,874万円	109
54	52億8,780万円	114
55	48億2,407万円	104
56	40億7,673万円	88

歳入



町民税	金額	割合
町民税	4億5,731万円	11.2
固定資産税	3億9,207万円	9.6
市町村たばこ消費税	8,501万円	2.1
電気税	4,290万円	1.1
その他	1,228万円	0.3

項目	金額	割合
地方譲与税	4,400万円	1.1
自動車取得税交付金	4,100万円	1.0
交通安全対策特別交付金	356万円	0.1
分担金及び負担金	4,961万円	1.2

項目	金額	割合
災害復旧事業収入	5億3,752万円	13.1
新産都市補助引き上げ分	5,253万円	0.3
河川費収入	1,231万円	1.3
その他	3,113万円	0.8

厳しい財政再建のなかで 有効的運用を

水巻町の一般会計予算は、前年度に比べて七億四千七百万円、十五・五%の減となっています。これは、日炭閉山後十年、改良住宅建設事業が前年度で全て終了したことによるものです。また、全国的にも、国の財政再建の影響を

受け、交付税、補助金が余り期待出来ないところから、緊縮型予算となっています。しかし、明るい街づくりに必要な教育費、災害復旧費、民生費は前年度に比べて、それぞれ、四十八%、三十%、十三%の増となっ

ています。今後とも財政状況は、増々厳しくなることが予想され、町としても、財源確保に努め、経費の見直しを行い、有効的予算執行に鋭意努力いたしてまいります。住民のみならずには、今後ご迷惑をおかけすることがあると思いますが、何卒ご理解ご協力をお願いいたします。

用語解説

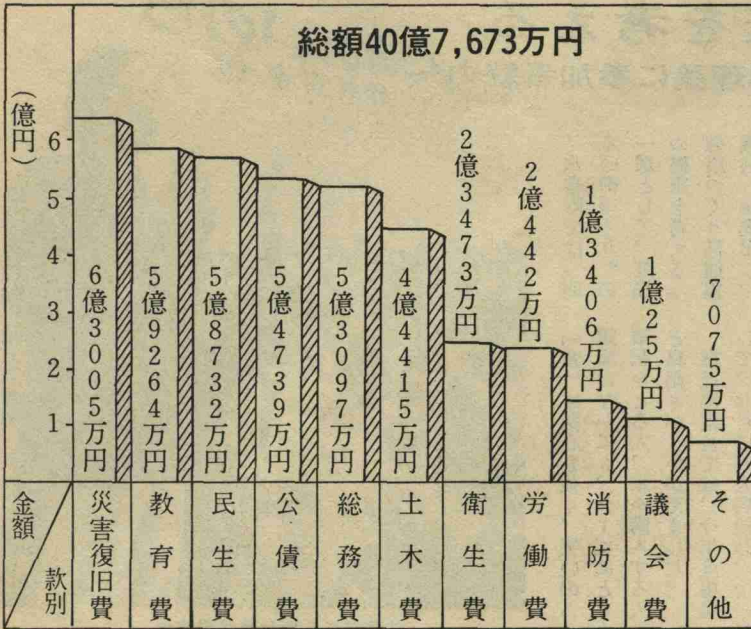
- ▼町債 町が政府資金や銀行などから長期間お金を借りたもの
- ▼地方交付税 国税(所得税・法人税・酒税)のうち一定額を市町村の実情に応じた割合で交付する「交付金」
- ▼国庫・県支出金 国や県が市町村に対し事務・事業に必要な経費にあてるため、負担金、補助金などの名称で支出交付したものの
- ▼公債費 町債の返済金

歳出

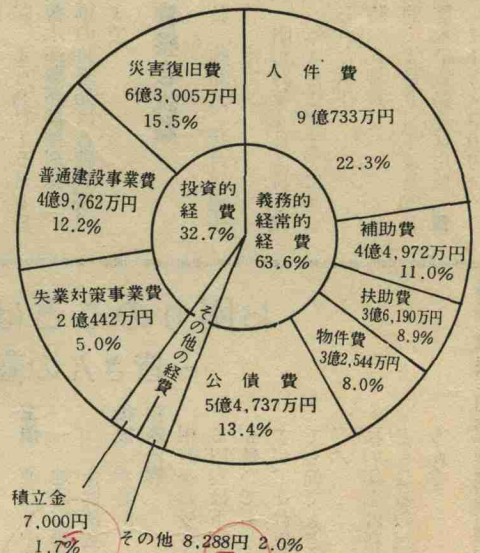
今年度の主な事業

- 普通建設事業
 - 町民体育館(おかの台)
 - 頤末小学校給食施設
 - 猪熊・入柳線及び伊左座・吉田線の歩道設置
 - 砂山・丸の内線及び
- 失業対策事業
 - 立屋敷・下二線の舗装
 - 二及び下二地区農業排水路底張工事
- 治水・芦屋線の道路改良等
- 鉱害復旧事業
 - 古賀・頤末線外3路線
 - 大平下水道外2路線
 - 家屋16戸

目的別分類



性質別分類



特別会計予算

会計別	予算額
国民健康保険	7億9,846万円
水道	3億6,560万円
下水道	5,250万円
農業共済	588万円

国保事業

予算総額は、七億九千八百四十六万円で、前年度に比べて、一億三千四十七万円、一九・五%の増となっています。
これは、秋に医療費の値上げが予定されていることから、保険料十八%増となっています。

水道事業

歳出については、療養諸費六億九千五百三十五万円、高額療養費五千八百四十四万円、全体の九十三%を占め、国保財政の大きな負担となっています。そのなかでも被保険者の健康対策、予防対策をいかにしていくかを保険施設費六千二百万円でまかっています。
また、今年度より児童手当一か月二百円を五百円に改正しています。

農業共済事業

収益においては、給水使用料二億八千八百六十六万円、口経別納付金二千七百二十万円、その他収入百二十二万円、計三億九千八百八十万円と営業外収益九十万円を歳入合計三億千八百七十万円となっています。
費用については、原水購入費二億千九百七十三万円、給水管理費

下水道事業

歳出については、療養諸費六億九千五百三十五万円、高額療養費五千八百四十四万円、全体の九十三%を占め、国保財政の大きな負担となっています。そのなかでも被保険者の健康対策、予防対策をいかにしていくかを保険施設費六千二百万円でまかっています。
また、今年度より児童手当一か月二百円を五百円に改正しています。

これは、水道料金の五年間の据置きと口経別納付金の減額によるもので、財源不足については、漏水防止などの企業努力と留保資金で補てんを予定しています。
また、資本的支出の主なものは遠賀川河口堰に関する拡張工事費三億八千九百七十八万円、道路鉱害復旧事業費二千八百八十二万円となっています。

健康を考える

～竹熊理論に参加者魅力～



体育館をうめた健康講演会

の事業を行ってきました。そして、五十六年の最初の事業として、「現在の赤ヒゲ先生」と異名をとる竹熊宣孝先生を熊本から招き健康講演会を開催しました。竹熊先生の「土と健康」の理論は、広く知られたり、会場となった体育センターには、主婦など三百五十人ほどが参加しました。家族の健康を考える主婦にとって、

「食」は関心も強く、笑いのある講演のなかにも、テープにとる人筆記をとる人、本を購入する人など真剣さがうかがえました。推進協議会では、今年度事業として、七月に成人病検診、十一月に糖尿病教室を計画していますのでふるって参加下さい。また、協議会では現在健康を考える上からも大きな社会問題となっている合成洗剤、食品添加物についても考えていく意向です。すでに合成洗剤については昨年

から小学校、公立保育で石けんにきりかえ、現在「石けん利用推進要領」を策定しています。「みずまき広報」でも、機会あることに合成洗剤の有害について学習していきたいと考えています。

広域行政関連企業(し尿)

- ▼(有)美浄社職員募集
- ▼職種 運転手 3名(25歳以上 事務員 2名)
- ▼申込み 6月末日まで履歴書を左記まで

- くわしくは(有)美浄社(電202・6689) 猪熊1516まで
- ▼(有)大洋社職員募集
- ▼職種 運転手(18歳～55歳)
- ▼申込み 6月末日まで履歴書を左記まで

- ▼(有)大洋社(電093・22・3319) 芦屋町栗屋まで

福岡県警察官

採用試験

- ▼採用人員 約160人(9月採用予定)
- ▼資格 昭和28年4月2日～38年4月1日までに生まれた男子
- ▼試験日時 5月17日
- ▼受付期間 4月9日～5月8日まで

- ▼試験日時 5月17日
- ▼受付期間 4月9日～5月8日まで
- ▼試験内容 警察官採用試験

- ▼試験日時 5月17日
- ▼受付期間 4月9日～5月8日まで
- ▼試験内容 警察官採用試験

婦人警察官試験

- ▼採用人員 約25人(10月採用予定)
- ▼資格 昭和34年4月2日～38年4月1日までに生まれた女子
- ▼試験日時 5月17日
- ▼受付期間 4月9日～4月30日まで

- ▼試験日時 5月17日
- ▼受付期間 4月9日～4月30日まで
- ▼試験内容 警察官採用試験

- ▼試験日時 5月17日
- ▼受付期間 4月9日～4月30日まで
- ▼試験内容 警察官採用試験

お困りのことは遠慮なく相談下さい ～皆さんの暮らしの相談所開設～

無料ですお気軽に！
血圧・検尿の測定も
と き 4月26日(日) 10時～15時

ところ

町民会館
主催 遠賀・中間
地区労働組
合協議会
後援 水巻町

相談内容
相談をお受けする内容は下記にも書いてありますが、それ以外でも何でもどうぞ！

私の年金は将来どうなるのだろうか？
。生活保護の基準はどうなっているのか？
。障害児施設はどうなっているのか？
。養護学校義務化は今どうなっているのか？
。子供が暴力をふるって困る？
。健康管理、食生活改善について、行政でこんなことをして欲しい。

申込用紙の請求先は各警察署、派出所まで
二級建築士試験
試験月日 7月26日(日)
。学科

。設計製図 9月13日(日)
▼試験場 福岡大学七隈学舎
▼受付期間 5月11日～15日
受験案内及び申込用紙は県建築課及び北九土木事務所まで



小児マヒ予防の生ワクチン投与

▼対象児 生後3か月〜48か月まで、まだ一度も服用してない子供。または一度だけしかのんでない子供。(3か月〜18か月までのうちの一番望ましい。2回のもので完了です)

▼日時 5月7日(木) 14時〜15時
▼場所 体育センター(役場横)
▼注意事項 前日までに問診票を役場衛生係にとりまくること。問診票、問診票に捺印のない人は受けられません。次の子供は受けられません。熱がある。下痢をしている。アレルギー体質。慢性の病気(喘息、腎炎、肝臓等)。1か月以内に麻疹、水痘、おたふく風邪などにかかった。1年以内にけいれんを起こした以上ですが心配な点は主治医に相談下さい。

胃ガン検診

▼日時 5月14日(木) 15日(金) 8時30分〜10時
▼場所 町民会館
▼料金 国保の被保険者 5000円 社保その他 1、5000円
▼申込み 4月27日から衛生係で料金をそえて本人が直接(問診票記入)申込み下さい。

お知らせ

▼内容 健診結果の説明、母子保健制度について 印鑑を持参して下さい。

母親学級

▼日時 5月11日、18日、25日、いずれも13時〜15時
▼場所 役場西別館
▼対象 初妊婦

老人検診

▼対象 60歳以上の人
▼日時 5月11日(月)、12日(火) 10時〜11時
▼場所 机山荘
▼内容 検尿、血圧測定 個人指導

県交通事故相談

▼日時 5月7日 10時〜16時
▼場所 中間市民談話室
▼常設相談所 県では常設相談所を設けていますのでご利用下さい。

5月の心配ごと相談

▼日時 5月13日(10時〜15時) 18日、25日(13時〜16時30分)
▼場所 町民会館日本間

戦傷病者補装具支給修理等巡回相談

▼日時 4月30日(木) 10時〜15時
▼場所 中間市社会福祉センター(垣生公園横) 電話093・24・1230

愛の献血にご協力を

あなたの血液は尊い(生命を救います)

▶日時 5月15日(金) 10時〜16時
▶場所 町民会館ホール
▶主催 北九州日赤血液センター 町社会福祉協議会

おわび訂正

4月10日号の「番犬登録、狂犬病予防注射」の欄中、5月2日(前記日程にもれた犬)、午後とありましたがは午前の誤りでしたので、おわびし訂正します。

5月のし尿汲取予定日

- 1日 頃末(1、3、4、7、16区)、猪熊
2日 頃末(1、2、3、7、10区)、林住宅、垣添、猪熊
6日 唐熊(頃末22、23区)、鯉口(吉田二6区、吉田三5区)、猪熊
7日 唐熊(頃末22、24区)、鯉口(吉田三2、5、6区)、新生街(山ノ口団地)、頃末(15、25区)、猪熊、御輪地(吉田二1、2区)
8日 御輪地、車返し(吉田三6、11区)、鯉口(吉田三1、2、3、5区)、松栄荘、頃末(18区)、猪熊、15日まわり
9日 緑風園、松栄荘、美吉野、頃末(5、12、13区)
11日 中央区(頃末17、19、20、21区)、美吉野、頃末(5、12、13区)
12日 中央区(頃末9、10、20、21区、みずまき苑)、下二、伊左座、立屋敷、美吉野、古賀、新生街
13日 片山、川端通り、本村、二、下二、古賀区、高松区、古賀、机
14日 大橋、県道筋(吉田二3、5、6区)、ヌメリ石、宮尾、本村、二、御輪地、頃末(6、11、14区)
15日 大橋、県道筋(吉田二3、4、6、9区、イワセ町住)、月夜待(吉田一3区)、車返し、宮の下、頃末(6、11、14区)
16日 二町住、下二町住、宮の下、机社宅、樋口
17日 吉田団地(37〜43、46〜52棟)、二町住、商店街(吉田一3区)卯月、猪熊
18日 吉田団地(19〜22、28〜36、44、45、53〜57、94〜101棟)、猪熊
19日 吉田団地(3〜6、8〜10、16〜18、23〜27、60〜65、85〜83、102〜113棟)、猪熊町住
20日 吉田団地(1、2、7、11〜15、66〜71、76〜82、86〜93、105、108棟)、古賀県住
21日 吉田団地(72〜73棟、分譲)、下二(1、2、3区)、15日まわり
22日 二野間町住、吉田本村、猪熊、樋口赤水
23日 二(6区)、伊左座
24日 幼稚園通り(伊左座3、5区、二1、2区、双葉荘、下二4、10区)、伊左座、猪熊、樋口
25日 幼稚園通り(伊左座3、5区、下二5、6、7区)猪熊
26日 みずほ団地、樋口川端
27日 みずほ団地、古賀区(梅ノ木団地側)
28日 梅ノ木区

発行人 水巻町長 伊藤 衛門

編集 集水巻町企画財政課(電話201-4321)

印刷 冷牟田印刷合資会社