

広報 川島町

7月25日

第457号

毎月10日・25日
福岡県遠賀郡
水巻町発行



(役場前であいさつする保護司のかたがた)

防ごう非行 助けよう立ち直り

少年非行の相談は 保護司会へ

「罪を憎んで人を憎まず」という言葉がありますが、今の世の中は余りにも冷たく、法律を犯した者がどこへ行っても、相手にされない傾向にあります。その人たちにやさしく、愛の手を差しのべているのが保護司会です。

保護司会では、青少年のシンナー、ポンド等の乱用、覚せい剤事犯、家出、不純異性交遊なども深刻な社会問題として相談相手となっています。

問題をおこしてからでは、おそすぎます。ささいなことでも結構です。御心配な点は保護司に相談下さい。

町内の保護司のかた

- 下二 黒瀬誠一
- 吉田 永沢信夫、庄田明
- 水巻苑 近藤静子
- 頃末 武尾金男、横山熊市、森田孝雄
- 机社宅 川添定継
- 樋口 石橋重子
- 高松団地 喰田キミエ
- 猪熊 黒川貞雄

町の人口

(6月末現在)

| | |
|---------|---------|
| 人口 | 27,007人 |
| 男 | 13,169人 |
| 女 | 13,838人 |
| 世帯数 | 8,379世帯 |
| 転入 217人 | 出生 165人 |
| 転出 28人 | 死亡 12人 |
| (6月の異動) | |

とじて保存しましょう

多く、有意義に



頃末小学校

親と子の夏休み計画

親と子の断絶をなくし

最近の親子関係は「過保護の中の断絶」という言葉で表わされるほど、親と子の意識にずれがあるようです。親は、日頃考えている自分の理想を押しつけ、それに従わせがちです。

これに対し、子供は「クヨクヨせず、趣味に合ったのんびりした生活をしよう」という考えで生活しています。そこで、親はイライラし、口やかましく干渉し、子供は親の言葉に「それしか言うことはないの」と反発します。

こういう親子の関係は、決して好ましいものではありません。もつとなやかなものに改める必要があります。夏休みは、その機会として最適です。その意味で親と子が、楽しく過ごせる「生活設計」も大切です。

次の点などに注意して、楽しい夏休みを過ごしましょう。

- ・健康な子供は、海や山などで積極的に活動し、体力をつくる。
- ・病弱な子は、タッパーリ休養し、耳や鼻、歯などの病気は休み中に治療する。

子供たちにとって、待ちに待った夏休みがやってきました。各家庭では、この長い休みをどう過ごすか、いろいろプランを練っておられることでしょう。

成長期の子供にとって、夏休みはふだんの生活と違った形で、貴重な体験が得られる時期です。しかし、半面、交通事故が増え非行が目立つときでもあります。

そこで、保護者、とくにお母さん方を対象に、この貴重な夏休みをどう上手に過ごしていくかを考えてみたいと思います。

家族づれに適した九州自然道

| コース | あし | 延長 | みどころ |
|-----------------|---------------------------------------|-----------|---------------|
| 英彦山・別所(栗原〜) 豊前坊 | 日田彦山線彦山駅または田川バスセンター(後藤寺)からバス別所か豊前坊で下車 | 2.9キロメートル | 英彦山神宮・鬼杉・野鳥の森 |
| 血倉山(血倉山〜権現山) | 血倉山 鹿児島本線八幡駅から帆柱ケーブル駅までバス約10分 | 1.8キロメートル | 血倉山・帆柱山 |

家族づれに適したオリエンテーリングコース

| コース | 所在地 | 基点(地図のあるところ) | 問い合わせ先 |
|--------|---------|--------------|---------------------------|
| 玄海青年の家 | 北九州市若松区 | 玄海青年の家 | 北九州市教育委員会体育課 093-582-2395 |
| 若宮コース | 若宮町 | スコール若宮 | 若宮町教育委員会 09495-2-0859 |
| 少年自然の家 | 玄海町 | | 自然の家 094-62-2511 |

アスレチック

| 名称 | あし | ポイント | 問合せ・申込み |
|-----------|--------------------------------|------------------|---------------------|
| 宗像スポーツランド | 国鉄赤間駅裏一西鉄バス10:13(日曜)・10:47(平日) | A > 75 B > 75 | (09403)3-1063 |
| 平尾台マルワランド | 国鉄小倉駅前 平和通り第3乗場一西鉄バス35番 | 50 | 451-0123 |
| 河内サンパーク | 八幡駅からバス田代行登山口下車 | 42 | 651-5080 |
| 下関冒険の森 | 下関駅からバスみもすそ川バス停下車 | 30 | 下関市観光課 0832-31-1111 |

※帽子・運動シャツ・靴・タオル・軍手などを忘れずに

夏休みは、勉強だけでなく、自然の中で体をきたえる絶好の機会です。子供たちの体力に合わせた思い切り汗を流すことが、充実した二学期を送るためのエネルギーとなるのです。

県内には、自然歩道やオリエンテーリングコース、サイクリング道路、アスレチックなど自然に親しむ所があります。家族づれで行かれてはいかがでしょうか。

体をきたえる
絶好の機会

夏は夜が短く、睡眠不足になりやすいので、努めて昼寝をする。開放感から生活が不規則になりがち、夜は十時頃までに就寝し朝はラジオ体操に参加する。

暑気にあてられないようにする。子供の遊び仲間になる。親は仕事をもっているの、いつも子供の相手はできないが、時にはわが子の理想とする父親、母親になってみせることが大切。

働いたり、作ったりする生活を用意する。隣り近所、町内などの親子と協力して、キャンプでものを作ったり、生活用品を作る訓練をする。

子供の健康と安全を考える。

出 思 い 夏 休 み あ さ

昨年、水巻南中学校から九重キャンプに行き、思い出の作文がありますので、紹介します。

九重キャンプ

水巻南中学校 中村 由美子

……略
「いざノ登山」と思いはりきって、牧の戸越まで歩いた。
ドロドロの道を、ひたすら歩いたので、まっ白だったくつは、まっ黒になってしまった。きついのは、それからだった。

頂上にさしかかると、ドドッと力がぬけて、のどが砂漠のようになってた。
「陽子ちゃん。今ごろ何してるかなあ。」と、私は、今年九重に行かなかった友達のことを思い出した。「なぜ、私は、こんなきつい思

いまでして、登っているんだろもう歩きたくないな……」でも、根性で、一歩、一歩、登った。
「あっ、頂上が見えてきたノ」頂上を見て、少し元気がでてきた。
頂上まであと、五十メートルの所で、「もうだめだ」と思った。でも、必死で頂上上がった。
九重征服と最初そう思っていたが、その時私にとって、そんなこと、頭の中にひとかけらもなかった。「頂上で、お茶をのもう。」と思った。でも水とうの中には、お茶が、スズメの涙しかなかった。

頂上から見える景色は、霧が一面にかかって、かすかにしか見えなかったけど、とてもすばらしい風景だった。人は、ありの様に小さく、小さく、見えて、山は緑一面につつまれ、それは、すばらしいといしかいいようが、なかった。

気軽な「なわ跳び」で体力づくり

体力づくりに一人で場所もとらないで、手軽な、なわ跳びはいか



くに跳躍力、リズム感覚、敏しう性を養います。

跳ぶ

- ▽両足跳び 両足同時に跳ぶ
- ▽駆け足跳び 交互に足をふみかえて跳ぶ
- ▽開脚跳び 両足を前後または左右に開いて跳ぶ

子供を交通事故から守ろう



夏の解放感、暑さや行楽による疲労などから、この時期に、小中学生の交通事故が多発しています
お母さん、お父さんへ
お子さんが道路に飛び出したり車の直前、直後を横断しないよう十分注意しましょう。
ドライバーの皆さんへ
住宅地や裏通りでは、いつも止まれる安全なスピードで運転しましょう。

- 1、子供の交通事故防止
- 2、暴走族の追放と無謀運転の防止
- 3、シートベルト着用の推進

交通安全家族会議 作文募集

国民一人一人が交通安全意識の高揚を図るため、「交通安全家族会議」をテーマとした話合の内容方法等について広く募集します。

▽あや跳び 手を前で交差させてこれらをもとに、足の動きやなわの回し方などに変化をもたせたり、組み合わせを考えるなど、それぞれ工夫して自分の跳び方を編み出すのも楽しいものです。

目標 回数

最初のうちは、連続跳びで30回〜50回くらいを目標にし、しだいにコンディションを考えながら回数をふやしていきます。
また、5分間で何回跳べるかといったスピードをつける方法もあります。
夏休み期間中の目標と練習スケジュールを立てて、がんばって下さい。

箱めがね

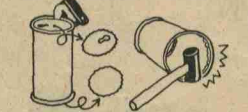
水の中の世界を見よう

物を大切にすることを育て、創造性を養う——身近にある廃物を利用した「造形遊び」に、お子さんと一緒にチャレンジしてみませんか。

- 〈用意するもの〉
- 空きかん(ジュース、粉ミルク)
 - かん切り
 - ビニール袋
 - ビニールテープ
 - カッター

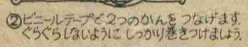
〈作り方〉

①あきかん4つの上部3と底をかん切りで切りとります。切り口は、ペンチやかんなで内側に、つぎとおくと安全です。



★のんの内側はよく洗いを落とす

②ビニールテープ2つのかんをつなげます。ぐらぐらしないようにしっかりと巻くつけまはう



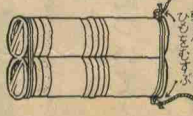
③ビニール袋をきれいに切り、かんの底に、たるまはうにビニールテープをはりませう。



④テープからはみだしたビニールはカッターで切りとります。



⑤できあがった2本の筒を筒の間に針金(ビニールテープでつなげ、ふもをつけてできあがります)



▼募集期間 9月30日まで
▼募集の区分 小学校1・2年生
3・4年生、5・6年生、中学生、母親、一般
送付先及びくわしいことは日本交通福祉協会 | 東京都千代田区外 神田2-2-17共同ビル内
3・255・2081まで

野鳥の捕獲と飼養

野鳥の捕獲及び飼養をされる方は、次のことをご注意のうえ、許可申請下さい。

① 知事が許可できるもの
メジロ、ホホジロ、ウソ、マヒワ、ウグイス

② 環境庁長官が許可するもの
上記以外の野鳥(ただし飼養については知事が許可します)

2、捕獲及び飼養羽数
1世帯に1羽、飼養手数料、900円

3、捕獲期間 3月から6月までの繁殖期を除く期間内で10日以内

4、捕獲区域 県内の1市町村の区域に限る、ただし、保護区、

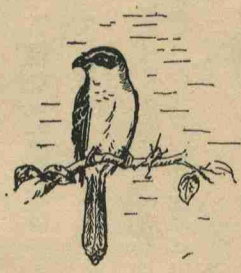
繁茂した雑草の除去を

町内のあちらこちらに雑草の多い茂った空地があり、生活環境を悪化させています。

雑草は環境衛生(蚊・ハエの発生・ゴミ捨場)の悪化だけでなく青少年の不良化のたまり場(シンナー・火災)、曲角での交通事故などへとつながっています。

町としても「あき地等に繁茂した雑草等の除去に関する指導要綱」を設け、指導していますが、まだまだ放置されている空地が多く見られます。

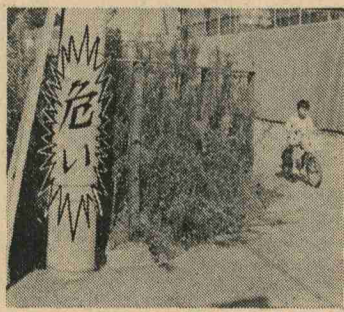
迷惑をこうむっている方が、多くいます、所有者(管理者)の方は、すみやかに除去されますようお願いいたします。



休林区、公道、農林大臣の指定する公園、その他これに類する場所、社寺境内、墓地を除いた場所

5、捕獲方法 オトリカゴに限る
なお、許可を受けずに野鳥を捕獲したり、飼養すると、厳重に罰せられますのでご注意ください。

その他、くわしいことは八幡農林事務所林務課(電話691・0343)におたずね下さい。



お願いします。

町では①草刈機の貸出(無料) ②草刈りを町へ委託(有料)なども行っていますのでご利用下さい

西日本国際玩具、食品見本市

～前売入場券発売中～

10月22日(11月4日)
西日本総合展示場(小倉北口から徒歩5分)
西日本国際玩具、食品見本市は東京、大阪を除く、地方都市では初めての国際見本市です。
会場には、外国のそれぞれの国の特徴ある玩具と食品を展示し、あわせて一般の方々への即売を行い、世界の新しい情報交換の場とし、また、料理、育児、オモチャ等の相談室を設け、専門家の方々からのアドバイスを行ってまいります。
なお、前売入場券は役場企画係にあります。大人1400円(当日600円)

10月22日～11月4日
西日本総合展示場で開きます。

前売入場券400円(当日600円)を買えば
香港旅行が当たるヨ!!

3本

豪華景品が
どっさりあります!

- 1等は世界の通話券 10本
- 2等は世界の玩具 50本
- 3等は世界のチーズ詰め 100本
- 4等は記念ネグアイボン 250本

販売期間は
5月10日～9月30日まで

第13回目の国勢調査を

10月1日全国一斉に実施

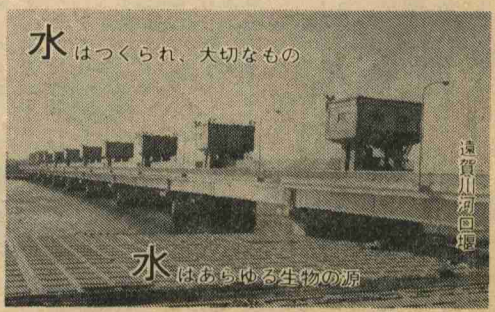
今年十月一日には、全国いっせいに国勢調査が行われます。

国勢調査は、国内に住んでいるすべての人を対象とした、国の最も基本的で大規模な統計調査です

大正九年、「文明国への仲間入り」を合言葉に初めて実施されて以来、五年ごとに行われ、今年の調査は十三回目になります。

全国で約七十五万人の調査員が四千五百万枚の調査票を全世帯に

配布し、ご記入願うという国をあげての一大統計調査によって、人口や世帯数はもちろん、年齢別、配偶者別、産業別、職業別にみた人口構成や世帯構成も明らかにされます。その結果は、都道府県や市町村別にまとめられ、行政をはじめ幅広い分野にわたって活用されます。調査にあたりましては町民のみなさんのご協力をお願いいたします。



水はつくられ、大切なもの

水はあらゆる生物の源

窓口学習

入籍について

入籍とは、子が出生によって、父母または母の戸籍に入ることや婚姻、縁組などによって、現在の戸籍から他の戸籍に入ることを一般にいいます。

離婚などによって子が父または母と氏を異にするときは、家庭裁判所で父または母の氏への変更許可の審判を得た後に、審判書と入籍届を提出するものと入籍することになります。

おわび訂正

前月号で「離婚の日から三ヶ月以内に出すこと」によって、婚姻前の氏「」は婚姻の間違ひですので訂正しておわびします。

子宮癌検診

日時 7月30日 8時30分～10時30分

場所 町民会館玄関

料金

○国保の被保険者—5000円
○その他—11000円
(22000円ですが残りはそれぞれ
の会計から負担)

申込み 7月25日から役場衛生係で(定員百名まで)一電話でも可

母子健康手帳交付

日時 8月4日・18日

場所 役場西別館

10時より母子手帳の使い方、制度、検査結果の説明などを行いますので、本人が印鑑持参の上、時間には遅れないように。

1歳6か月健康相談

日時 8月4日・18日

騒音発生工場、振動発生工場で一定以上の音、振動がする場合は公害防止組織の整備に関する法律に基づいて公害防止管理者を選任しなければなりません。

公害防止管理者資格認定講習会

日時 8月7日・21日・28日
13時～16時30分
場所 町民会館(日本間)
主催 町社会福祉協議会
相談は無料、秘密はかたく守られます、お気軽にどうぞ!

8月の心配ごと相談

日時 8月7日・21日・28日
13時30分～15時
場所 役場西別館
対象児 1歳6か月～1歳8か月
内容 身長・体重・計測、食事、しつけなどの相談

涼しい学習室開設

古賀第3保育所2階

今年も夏休み期間中、冷房完備をし、一層の図書を充実して、小学生から大学生までのみなさんの学習のお手伝をします

○使用期間 7月21日～8月30日
○使用時間 8時30分～16時30分
○休館日 8月13日～15日

講習会及び月日

○騒音関係公害防止管理者資格認定講習会 8月20日～22日
○振動関係公害防止管理者資格認定講習会 9月8日～10日

▼利率 年8・88
▼返済期間 目的に応じて10年～35年
▼返済方法 元利均等毎月払い
その他、個人住宅建設資金の貸付など、くわしくは公庫(☎092・712・5555)まで。

住宅金融公庫

財形住宅融資

公庫では、財形貯蓄をしている勤労者(3年以上行い、その残高が50万円以上ある方)を対象に申込みの受け付けを行っています。

▼受付期限 56年2月28日
▼融資額 財形貯蓄残高の3倍

役場盆休み

役場業務は盆休みのため次の日程で休ませていただきます。

本庁—8月14日・15日
机山荘—8月13日～16日
供用施設—8月13日～15日
身障センター—8月13日～16日

8月のし尿汲取予定日

- 1日 頃末、猪熊
- 2日 猪熊、頃末、林住宅、唐熊、県住、鯉口
- 4日 唐熊、鯉口、猪熊
- 5日 新生街(山ノ口団地)、頃末(15、25区)、唐熊、鯉口、御輪地、車返し、猪熊
- 6日 鯉口、御輪地、車返し、垣添、猪熊
- 7日 頃末(5、12、13区)、緑風園、頃末(18区)、松栄荘
- 8日 頃末(5、12、13区)、緑風園、中央区、松栄荘、美吉野団地
- 9日 古賀、新生街、中央区、立屋敷、伊左座、美吉野団地
- 11日 片山、中央区、川端通り、本村、下二美吉野団地、古賀、机
- 12日 古賀区、高松区、樋口、卯月、大橋、県道筋、川端通り、本村、二、宮尾、御輪地
- 13日 大橋、県道筋、ヌメリ石、宮尾、月夜待、車返し
- 16日 樋口
- 18日 頃末(6、11、14区)、古賀区(梅ノ木団地側)、下二町住、商店街、宮ノ下、机社宅
- 19日 頃末(6、11、14区)、猪熊、吉田団地、月夜待、二町住
- 20日 吉田団地、二町住、樋口
- 21日 吉田団地、猪熊町住
- 22日 吉田団地、二、下二、古賀県住
- 23日 吉田団地、二、下二
- 25日 二、下二、本村、伊左座
- 26日 みずほ団地、伊左座
- 27日 みずほ団地
- 28日 梅ノ木区、みずほ団地、幼稚園通り
- 29日 幼稚園通り、梅ノ木区

8月14日、15日は盆休みです。

臨時汲取の申込みは、8月4日までに役場衛生係まで申込み下さい。

～お礼～

香典返しとして次のかたから社会福祉協議会にご寄贈がありました。ご冥福をお祈りいたします。

- 吉田 一 故幣次 頼光殿 幣次日出夫殿
- 頃末 故牧 恵美子殿 牧 正一殿
- 猪熊 故中島チェノ殿 中島 正勝殿

盆休み「急患センター」開設

四月から開設されている「休日急病センター」(☎201・9999)＝下二、医師会館隣では、日曜祝日に診療にあっています。また、盆休みの8月14日・15日についても9時～17時まで診療を行います。つきましては、急病の患者のみ診療を行いますので、酒の飲み過ぎ、慢性病のかたについては診察をお断りします。なお、診察されるときは下記のことをご承知下さい。

- 診察は有料
- 印鑑と被保険者証、診療依頼書(生保者)、医療証(老人、乳幼児、身障者)を持参すること
- 往診はしません