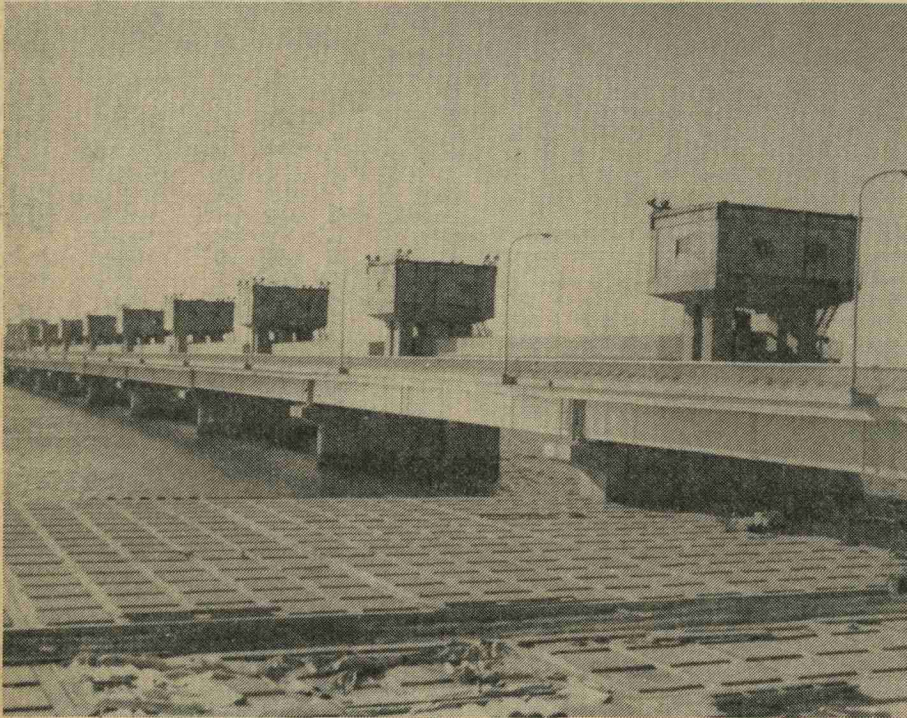


# 広報 遠賀川河口堰

5月25日

第453号

毎月10日・25日  
福岡県遠賀郡  
水巻町発行



(堂々とそびえる八門のゲート)

## これからは水不足も解消 ～ 遠賀川河口堰完工式 ～

昭和五十年一月から工事を進めていた遠賀川河口堰がこのほど完成し、五月十五日、完工式が行われました。

堰は、八門のゲートで全長五百七メートルもある西日本最大の規模、今後予定どおり工事が進めば、来年四月頃に取水をはじめ、

北九州市、中間市、遠賀郡四町に一日十七万トンの水を供給することになります。

これで、いままでのような水不足が解消できると大いに期待できます。

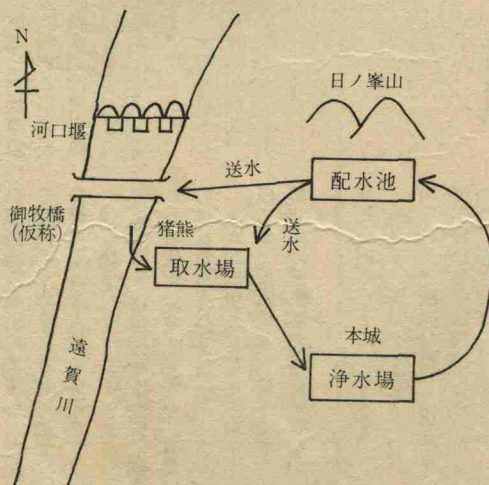
しかし、水巻町の場合、送水管を交換する必要があることから、水道料金の値上げが心配されています。

### 六月一日から水道週間

水はつくられ、私たちの生活のなかで一日でも欠かせないものです。

水を大切に、節水を心がけましょう。  
漏水を見つけたら直ぐに連絡を。水道料金の支払いは便利な預金口座振替で。

### 水はこうしてつくられる



### 町の人口

(4月末現在)

人口	26,836人
男	13,081人
女	13,755人
世帯数	8,283世帯
転入 330人	出生 19人
転出 271人	死亡 11人

(2月の異動)

# 国民年金

## しめきりが迫ってます

納付期限 6月30日  
保険料額 月額 4,000円



### 特例納付期限はあと一か月

と悔んでももう間にあいません。今ならまだ間に合うこの最後の機会を生かしてください。

●特例納付の対象  
国民年金に当然加入すべき人の

●特別納付の金額  
一カ月につき四千円

●納期限  
昭和55年6月30日

あなたは将来年金を

もらえる資格がありますか

国民年金の加入期間は、昭和五年四月二日以後に生まれた人については、最低二十五年必要です。これは、国民年金だけでなく、他の公的年金(厚生年金・共済年金など)を合わせて二十五年になればいいわけです。ただし、昭和五年四月一日以前生まれの人については、左記表のようにそれぞれの年数を満たしていれば、将来年金を受けられます。

●生年月日による期間短縮表(昭和36.4.1以後の期間について)

この期間に生まれた人		年数
大正 5・4・1以前	大正 6・4・1	10年
5・4・2	7・4・1	11年
6・4・2	8・4・1	12年
7・4・2	9・4・1	13年
8・4・2	10・4・1	14年
9・4・2	11・4・1	15年
10・4・2	12・4・1	16年
11・4・2	13・4・1	17年
12・4・2	14・4・1	18年
13・4・2	15・4・1	19年
14・4・2	昭和 2・4・1	20年
15・4・2	昭和 3・4・1	21年
昭和 2・4・2	4・4・1	22年
3・4・2	5・4・1	23年
4・4・2		24年

### 保険料納付が困難な人は免除申請を

生活が苦しいからと国民年金の保険料を納めないでとくと、老後の年金はもちろん、もしものときの障害年金や母子年金、遺児年金などが受けられません。そこで、生活が苦しくて保険料が納められないときは、免除申請

さえしておれば権利は保障されます。七月末までに免除の手続をしますと、四月から来年三月までの一年分の保険料が免除されます。なお、サラリーマンの奥さんなど任意加入の方については、この免除は認められません。

### 繁茂した雑草の除去を

町内のあちこちに雑草のおい茂った空地があり、生活環境を悪化させています。雑草は環境衛生(蚊・ハエの発生・ゴミ捨場)の悪化だけでなく青少年の不良化のため場(シンナー・火災)、曲角での交通事故などへとつながっています。

町としても、「あき地等に繁茂した雑草等の除去に関する指導要綱」を設け、行政指導はしていますが、まだまだ放置されている空地が多く見られます。近隣地区の人は、大変迷惑をしていますので、所有者のかたは、すみやかに雑草を、除去されますようお願いいたします。

#### ゴミ出しは次のことを守りましょう

- 収集日以外は出さない
- ポリ袋の入れ口はしっかりと結び
- 収集指定場所に出す
- 交通の支障にならないように
- 燃えるゴミと燃えないゴミと分けて出す
- 粗大ゴミは衛生係に事前に連絡し、受付たゴミ以外は出さない
- 木切れなどは束にして、ダンボール箱は折りたたんで出す
- 生ゴミは水切りをして出す
- 空地などに不法に投棄しない

### シンナー遊びとわかって販売した者に懲役刑

シンナー遊びは110番



シンナー、ニス、ボンドなどを乱用すると心身に悪影響を及ぼすことは、前号で説明したとおりです。そして、それを常用していくとやがては廃人となる

- 死を招くこととなります。それで、シンナー遊びとわかっていて、販売したり、場所を提供した者には法的に罰せられます。
- 2万円以下の懲役、10万円以下の罰金
- 乱用することを売ったりと与えたりすると
- 乱用することを売ったりと
- 3万円以下の罰金

# 児童手当

## 現況届の提出を

児童手当を受けているかたは、六月一日～三十日までで、児童手当現況届を役場老人児童係に提出して下さい。

この現況届は、受給者の前年の所得状況、養育状況などを確認するためにこなっています。

届出されない場合、引き続き受給資格があっても、六月分以降の児童手当が受給できません。

○持参するもの  
○届出書(児童係にあります)  
○印鑑

○54年分源泉徴収票または55年度町県民税特別徴収税額通知書  
なお、55年1月1日水巻町に住民登録されていないかたは、前住所

地の役所から55年度分の所得証明を添付してください。

## 小・中学校運動場の借用について

大衆スポーツの発展につれて、学校運動場の利用が急増し、数多くの方が利用されています。

借用される場合は、借用方法が昨年6月から統一されていますので次のことを厳守して下さい。

○申込み方法  
○小学校運動場  
代表者は前月の二十日、午後四時に(六月は二十日)印鑑持参の上、各校の教頭先生まで

この二人は、頃末小五年、渡辺珠美さんと猪熊小五年大川広美さん一珠美さんはフリーの五十歳で一位、百歳で四位、広美さんは百歳の百歳で六位となりました。

# 水泳水巻

## 西日本大会で好成绩

五月五日、福岡大学プールで水泳連盟主催の西日本年令別選手権大会が行われ、町内から五名参加し、二名が好成绩をおさめました

二人ともスポーツ少年団に所属し、練習ができない冬には、八幡西区のスイミングクラブで泳ぐといった大の水泳好き。しかし、珠美さんの場合、スポーツ少年団に入団する三年前までは、全然泳げなかったそうです。



(喜こびの珠美さん(右)と広美さん)

最近では幼児までスイミング

## ○中学校運動場

先記の要領で前月の二十一日、午後四時(ただし、六月は二十一日)

当日が土・日曜・祝祭日るときは学校開始日

## ありがとう

### 県身障者

### 物品販売事業

昨年の十二月、県身障者福祉会主催の販売事業を行いましたところ区長会をはじめ多数の町民のみなさんから、温いご協力をいただきました

おかげさまで、百六万九千円の売上金があり、そのうち、四万九千円の還付金がありましたので福祉会で有意義に活かさせていただきます

## 水巻ライオンズ旗

### 争奪少年野球大会

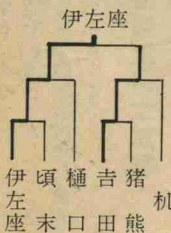
グクラブに行くほど、この水巻でもちよつとした水泳ブーム。この二人の入賞で、努力すれば好成绩をなげかけてくれました。

が生まれることを実証してくれ、今後の水巻の水泳界に明るい材料をなげかけてくれました。

五月五日の「子どもの日」を記念して、今年も第4回ライオンズ旗争奪少年野球大会が行われました。

今年も、机スポーツ少年団が結成してはじめて参加し、注目されましたが、吉田少年団に惜しくも一点差で敗れています。

さすがに、昨年県代表に選ばれた伊左座少年団は断然強く、三回戦ともシャッターアウトで勝ち優勝



## 薬物による野犬狩り

## 明るい選挙啓発

## ポスター作品募集

最近、犬が人をかんだり、田畑を荒らしたり、ごみ箱をあさったり、大きな社会問題になってい

犬を飼う場合は、大小屋を確保し、家族全員が愛情をもって最後まで飼うようにしましょう。

また、美吉野地区一帯で、野犬狩りを行います。

飼いは、はなさないようにして下さい。また薬物を使用します

なお、毒餌の仕掛け場所には黄色い旗を立て、おります。

実施期間 6月30日午後6時～31日午前6時まで

## 合成洗剤を

## 追放しましょう

合成洗剤の有害性については、各方面から害が「ある」とか「ない」とか議論されています。

しかし、合成洗剤の主成分である界面活性剤(ABS)が人体に影響があることは、各地域で追放の輪が広がっていることや動物実験でも明らかです。

福岡県としても、環境対策協議会に「合成洗剤対策部会」を設け石けんに切かえる運動をはじめました。県の担当課は、公害課、消費生活課、公衆衛生課となっています。

なお、町としても、保育園では二月から、すでに追放していますし、学校給食では六月から完全追放するようにしています。

### 町営吉田団地身障者 向け住宅空家募集

資格 町内居住者で下肢障害1・2級該当者

申込用紙交付及び受付期間 5月27日～6月2日

申込用紙交付及び申込先 役場住宅管理係

募集戸数 1戸(間とり6.0・6.0・4.5DK)

家賃 6200円(1か月)

### 共同企業体入札 資格申請書の受付

受付期間 6月2日～6月14日

受付場所 役場財政係  
くわしいことは財政係まで

### 1歳6か月検診

日時 6月2日・16日

### お知らせ

受付 13時～13時30分

場所 役場西別館

対象 1歳6か月～1歳8か月  
身長・体重測定及び栄養  
などに関する健康相談

### 6月の母子手帳交付

日時 6月2日、16日

場所 必ず10時までに本人が  
役場西別館

内容 母子手帳の使用法、母子  
保健制度、妊娠中の生活  
指導など

### 6月の心配ごと 相談

日時 6月5・12・19・27日

場所 町民会館日本間  
13時～16時30分

主催 町社会福祉協議会  
お気軽におでかけ下さい、相談  
は無料で秘密はかく守られます

### 県交通事故相談

日時 6月2日 10時～16時

場所 中間市市民談話室

### 郵便局の名称が改正

六月一日から町内にある三郵便  
局の正式名称が次のとおりとな  
ります。

現行 改正

水巻郵便局 水巻吉田郵便局

樋口郵便局 水巻樋口郵便局

頃末郵便局 水巻頃末郵便局

### 技能士通信講座

職業訓練高等学校では、働いて  
いる人が通信教育によって専門的  
知識を習得できる講座を開いてい  
ます。

訓練科 機械加工科、板金科  
配管科など29科目

期間 一か年(いつでも受付  
けます)  
修了者には受講した訓練科に対

応する技能検定職種の学科試験  
が免除されます。

受講案内及びくわしいことは八  
幡総合高等職業訓練校(電641  
・6909)まで

### 電気工事士試験

試験日時 7月20日  
筆記 7月20日

技能 10月19日

試験会場 福岡工業大学

願書受付期間 6月2日～12日  
受験願書は役場企画係まで、く  
わしいは県商工部電気係(電09  
2・741・7705)まで

### 将棋同好会会員募集

発会式 6月8日

13時～17時

場所 身障者センター(吉田)  
指導員 有留五段

希望者は当日直接会場か竹井(電  
202・6339)まで

### 6月のし尿汲取予定日

- 2日 頃末、猪熊
- 3日 頃末、唐熊県住、鯉口、猪熊
- 4日 唐熊、鯉口、猪熊
- 5日 頃末(15・25区)、猪熊、唐熊、  
御輪地、車返し、鯉口、新生街(山  
ノ口団地)
- 6日 御輪地、車返し、鯉口、垣添、猪熊
- 7日 緑風園、頃末(18区)、松栄荘、  
古賀、新生街
- 9日 緑風園、中央区、松栄荘、美吉野、  
古賀、机
- 10日 頃末(5・12・13区)、中央区、  
片山、立屋敷、伊左座、美吉野
- 11日 頃末(5・12・13区)、中央区、  
川端通り、吉田本村、下二、美吉野
- 12日 樋口、卯月、古賀区、高松区、中  
央区、大橋、県道筋、川端通り、本  
村、車返し、二
- 13日 宮ノ下社宅、樋口、卯月、大橋、  
県道筋、ヌメリ石、宮尾、商店街、  
御輪地
- 14日 頃末(6・11・14区)、大橋、県  
道筋、商店街、月夜待、机社宅
- 16日 頃末(6・11・14区)、下二町住、  
月夜待、二町住
- 17日 吉田団地、二町住、猪熊
- 18日 吉田団地、樋口
- 19日 吉田団地、樋口、猪熊
- 20日 吉田団地、二、下二、猪熊町住
- 21日 二、下二、伊左座、古賀県住
- 23日 二、下二、伊左座
- 24日 みずほ団地
- 25日 みずほ団地、幼稚園通り
- 26日 幼稚園通り 古賀区(梅ノ木団地  
側)
- 27日 幼稚園通り 古賀区(梅ノ木団地  
側)
- 28日 梅ノ木区
- 30日 梅ノ木区

### ～お礼～

香典返しとして次のかたから社会福祉協議会にご寄贈があり  
ました。ご冥福をお祈りいたします。

- 鯉口団地 故松尾大吉殿 松尾昭太郎殿
- 頃末 故弓 桂子殿 弓 正一殿
- 古賀新生街 故花木孝蔵殿 花木スミノ殿

### 第4回 さつき展

日時 6月1日～6月4日  
毎日9時～20時(ただし  
4日は16時まで)

場所 町民会館ホール  
主催 水巻さつき同好会

魅惑の花「さつき」、古花、銘花、新花三百余点を揃  
えて北九州最大の規模で展示しています。皆さんの多  
数のご来場をお待ちします。



□発行人 水巻町長 伊藤 衛門  
□編集 水巻町企画財政課(電 201-4321)  
□印刷 冷牟田印刷合資会社