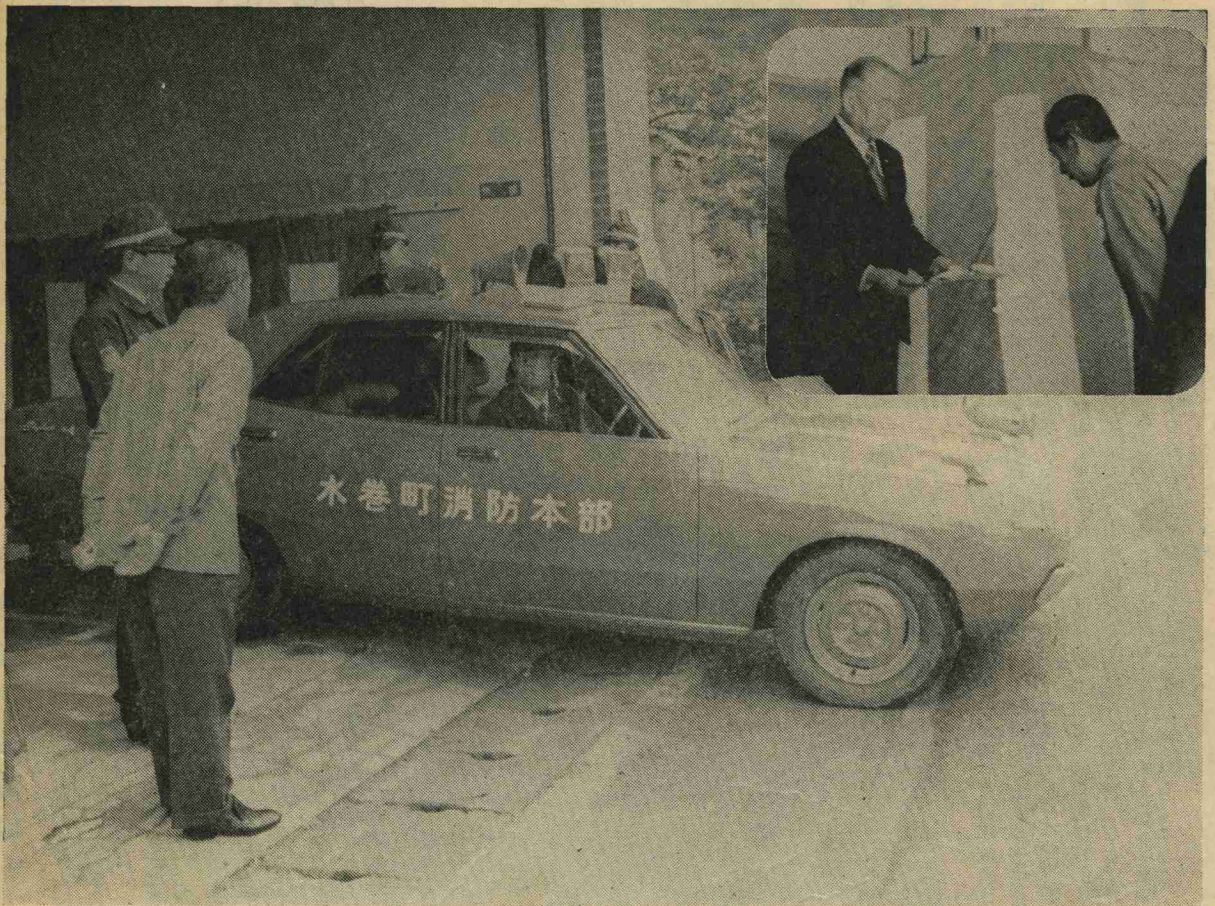


水巻町報

5月25日

第429号

毎月10日・25日
福岡県遠賀郡
水巻町発行



枠内は伊藤町長に鍵（指令車）を渡す山本氏

消防指令車

寄贈式

五月十三日、役場横の消防本部で消防指令車の寄贈式が行なわれました。

式には、伊藤町長はじめ消防関係者が多数つめかけました。

これは、いままでの指令車が老朽化し、緊急の場合、支障があるということ、この度、元団本部長山本正俊氏が寄贈したものです。

山本氏は、昨年も県消防学校に詩碑（松口月城作詞）及び置石を寄贈され、消防庁長官より紺綬ほう章を授与されています。

指令車が新しくなり、本部も、これで消防活動に十分活躍できます。と決意を新たにしました。

町の人口

4月末現在（ ）は昨年比

人口	26,169 (+685)
男	12,747 (+396)
女	13,422 (+289)
世帯数	7,990 (+288)
町の面積	10.82km ²

5月30日 消費者の日

五月三十日を昨年「消費者保護基本法」を記念して、「消費者の日」と制定されました。これは、消費者の利益を守るため、一人一人が消費者としての自覚を高め、消費者保護の精神を一層普及せらるうというものです。どうか、皆さんもこの機会にぜひ考えていただきたいと思ひます。



豊かで安心できる

消費生活

「消費者は王様」ということばがあります。しかし、こんな話を聞いたことはありませんか。可愛い赤ちゃんが歩行器にとり付けられたソロバンの玉をはずして呑み込んだ、安全なはずの圧力ガマが突然爆発した。電気毛布が燃え出したなど――。

こうした被害は、経済企画庁が発表したところ、二百万世帯にものほつています。これでは、王様、どころか、消費者の、大量受難時代、といえるかもしれませぬ。

私たちは物を買うとき、その機能性やデザイン好み、価格などの条件に従って選びます。しかしその安全性については、まず考え人は少ないようです。これがひ

とつもの、盲点、となつて、人身事故などの被害へと結びついていくのではないのでしょうか。

しかも、たとえ欠陥商品による事故でも消費者が泣き寝入りするケースが多く、その危険は、買い手負担、でした。これでは弱い立場の消費者は浮かばれません。

そこで、私たち消費者は商店を判断する、目を養い、次のことなどを心がけたいと思ひます。

- ①自分で信用出来る店を捜して、商店との間に信頼で結ばれた人間関係を作りましょう。
- ②水巻町内にも信用出来る小さな店がたくさんありますので、みんなで育てていきましょう。
- ③消費費の生活を司るように、小さな商店にも生活がかかっていることを考えてみることも大切だと思ひます。

苦情は 消費生活相談員へ

県では、消費生活の安定と向上をめざすため、消費生活の実態を正しく把握するように努めていまして、また、できるだけ多くの人たちから苦情相談や買物相談ができるよう消費生活相談員制度を設けています。

県内にも、次のとおり四人の相談員のかたがいますので、消費生活に対する問題や消費行政に関する苦情などささいなことでも結構ですので、ご相談ください。

(敬称略)

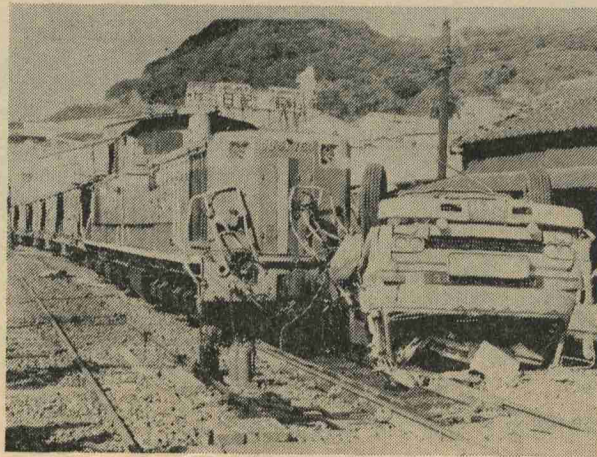
- 下二 吉田サカエ
- 下二 吉田アサノ
- 立屋敷 尾上 フジ

頃末 栗川タツエ

県消費生活センター
月曜～金曜
9時～16時
土曜
9時～12時
0992・
451・
0999



起こしてからではもうおそい 国鉄事故



正しい踏切の通り方
踏切では必ず一時とまって、安全を確かめて通りましょう。
踏切の先が混雑しているときは踏切の手前で待ちましょう。
列車が通過してもすぐ踏切に入らないで、反対方向からの列車を確かめて待ちましょう。
踏切上でガヤーンとエンジンがやめましよう。
もし、踏切で動けなくなったら自動車を出さず、まず列車をとめる手をしましょう。
踏切非常ボタンを押しましょう。
踏切非常ボタンの無い所では、まず自動車に備えつけの発炎筒に火をつけて、見通しの良い方に立て、反対側には赤旗等を持って走り列車を止める手をしましょう。

講習会を開きます

門鉄公安室では、踏切の模型を使用した「踏切安全通行講習会」及び人形劇や映写会による「子供事故防止教室」を開催しています。経費は無料で何処でもお伺いします。連絡先→小倉第一鉄道公安室 電話 521・0450

国鉄では、本年も六月一日から六月二十日まで、全国一斉に鉄道妨害防止運動を実施します。

この運動は、踏切事故や線路への置石等による鉄道事故を防止し列車の安全運行を図るとともに、国鉄沿線の皆さんが悲惨な事故を起されぬよう行う運動です。すでにご存じのように、鉄道事

故は、他の交通事故に比べて死亡率が高く、また幸いに一命を取り止めたとしても、手足切断等の重度傷害となる可能性が強く、事故を起した本人は、もとより家族全体にも不幸をもたらす結果となっております。

どうか、踏切などでは次のことなどを絶対守ってください。

児童手当

現況届の提出を

児童手当を受けているかたは、6月1日から30日までに、児童手当現況届を役場老人児童係に提出してください。

この現況届は、受給者の前年の所得状況、養育状況などを確認するために使われています。

届出されない場合、引き続き受給資格があっても、六月分以後の児童手当が受給できません。

●持参するもの

。届出書（児童係にあります）
。印鑑

53年分源泉徴収票または54年度町県民税特別徴収税額通知書

なお、54年1月1日水巻町に住民登録されていないかたは、前住所地の役所から54年度分の所得証明と納税証明を添付してください。

赤い羽根バッジ

図案懸賞募集

毎年ご協力ありがとうございます

ございます

県共同募金会、社会福祉協議会

あなたは、隣組に入っていますか

活動されていますか

水巻町内の各地区のなかに、隣組という組織があります。これは、各区の活動を充分発起できるように細分したものです。

隣組は、自分たちの住んでいる地域を明るく住みやすくするためにいろんな活動を通じて、お互いが信頼関係をつくり、協力し合っているというものです。

しかし、転入、転居が多い当町では、隣組に入られてないかたがおられるようです。どうか、みんなそろって、明るい水巻町づくり

くり、面からも、全員のかたが隣組に入り、地域活動に参加されましようお願いします。

地区、隣組の主な活動とは

- ①美化活動——河川、道路など
- ②教育活動——PTA、子供育成会、老人会、青年協など
- ③スポーツ活動——運動会、ゲーム大会、ママさんバレーボールなど
- ④郷土祭——盆踊、神社仏閣の祭
- ⑤行政活動——区長会議、陳情、請願、緊急連絡など

▼テーマ 赤い羽根を主体とし、年号'79を入れる。

最 優 秀 作

昭和51年度 昭和52年度 昭和53年度





※ 今回の応募に当たっては上記類似のものを避けること。

▼応募資格 制限なし

▼応募用紙 ハガキの大きさの用紙1枚につき1点 図案3色以内、実物の15倍大（直径3cm前後）、小学生は大きさ自由、裏面に氏名、年齢、電話番号、職業（学校学年）を明記のこと

▼送付先 福岡県共同募金会、福岡市中央区六本松一丁目2番22

五月晴れの下運動会を楽しむ 扒地区



号（☎092・761・0747）

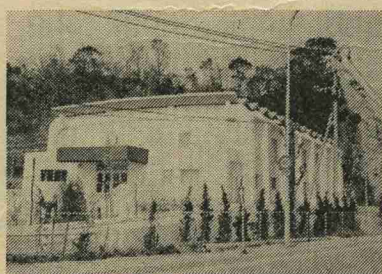
- ▼募集期限 6月10日まで
- ▼入選賞金 最優秀作 1点、5万円

簡易保険からの融資で

住み良い町づくり

簡易生命保険積立金の簡保資金は皆さんからお預りした大切な信託財産として、市町村などの地方公共団体をはじめ、公団、公庫など政府機関に融資され住宅や学校道路など、皆さんの身近な生活環境の整備拡充に役立っています。

水巻町も五十三年度中には、営住宅事業 三億千六百万円、学校施設事業 二千七百万円、道路事業 五百万円の融資を受け、町の振興を図っています。



簡保資金で建てられた頃末小講堂

優秀作 2点 2万円
佳作 6点 5千円

▼発表 6月下旬
入選作の版權は主催者のものと し、応募作品は返却しません。

全国三位の犬



サブ号

町内で猪と対決する闘犬で、西日本で一位、全国大会で三位になった犬がいます。この犬は、頃末の梶野芳男（三十八歳）さん所有で、十四か月の

牡のプロットハウンド種で、犬名は、サブ号、といひます。サブ号は、体長八十cm、体重二十三kgの小さな体つきで、百kgの猪と闘ってきて、この度の榮譽に輝いたものです。

この競技は、囲まれた柵の中で、一対一対で二十分間対決し、その闘いぶりを頭脳、機敏性、攻撃力等を総合判断するそうです。梶野さんによれば、これまでに成長するには、毎日の食べ物、運動量などいろいろと気苦労が多いとのこと。

人間の世界でも、全国で何位になろうと思えば大変な努力。やはりサブ号は、たいしたもの。

お忘れなく

三種混合接種

対象児 第1期 24か月〜48か月の幼児
第2期 第1期終了後12か月〜18か月の幼児
日時及び場所 6月5日・6日・26日
14時〜15時 町民会館

6月の1歳6か月検診

日時 6月4日・18日
13時30分〜15時30分
場所 役場西別館
対象児 18か月〜20か月
内容 健康相談、体重、身長計測、家族計画など

6月の母子手帳交付

日時 6月4日・18日
10時〜11時

6月のし尿汲取予定日

- 1日 頃末、猪熊
2日 頃末、唐の熊県住、猪熊、鯉口
4日 唐の熊県住、鯉口、御輪地、猪熊
5日 鯉口、御輪地、垣添、猪熊
6日 松栄荘団地、頃末(18区)、猪熊(入柳地区)
7日 古賀、新生街、車返し、緑風園、中央区、美吉野団地
8日 古賀、机、緑風園、中央区、川端、県道筋、美吉野団地
9日 頃末(5、12、13区)、川端通り、県道筋、高松区
11日 頃末(5、12、13区)、宮尾、片山、ヌメリ石、立屋敷、伊左座、古賀区
12日 頃末(15、25区)、新生街(山ノ口団地)、頃末(6、11、14区)、大橋、月夜待、商店街、本村、下二
13日 頃末(6、11、14区)、下二町住、二町住、二、車返し
14日 樋口卯月、吉田団地、宮尾、御輪地、宮ノ下社宅
15日 樋口、吉田団地、机社宅
16日 吉田団地、猪熊
18日 吉田団地、樋口
19日 二、下二
20日 猪熊町住
21日 吉田本村、伊左座、古賀県住
22日 みずほ団地、梅ノ木区
23日 みずほ団地、幼稚園通り、梅ノ木区
25日 幼稚園通り、古賀区(梅ノ木団地側)
26日 古賀区(梅ノ木団地側)

お知らせ

場所 役場西別館
対象者 妊産婦(保健所で検診を終え、10日経過していること)・印鑑持参のこと

6月の心配ごと相談

どのようなことでもお気軽に
日時 6月7日・15日・25日
13時〜16時30分
場所 町民会館日本間
主催 町社会福祉協議会

県交通事故相談

日時 6月5日(火曜)
10時〜16時
場所 中間市役所市民談話室

商業統計調査

にご協力を

六月一日現在で、商業統計、商業基本実態調査が行なわれます。

この調査は、全国の卸売、小売飲食店に属するすべての商店を調査するものであり、販売活動の実態、商品の流通などを明らかにすることを目的としています。

調査票は、統計以外の目的には使用されず営業上の秘密は固く守られます。

各商店では、調査の主旨をご理解いただき正確な記入をされますようお願いいたします。

なお、不明な点がありましたら役場企画係まで連絡ください。

水巻俳句会の発足と会員募集

俳句を通じてお互の友好を深めるため、次のとおり、会員を募り発会式を行います。

- 日時 6月6日 午後7時
場所 町民会館 日本間
会費 月額 500円の予定
申込み はがきに住所、氏名、年令、電話番号を記入し、役場

開発課・田中博幸まで。
なお、当日句会をいたしますので、当季雑誌5句をご持参ください。

広域事務組合関連会社(有)環境整備センター

職員募集

- 職種 運転手 各1名、45女子事務員 歳までの人
待遇 賞与年2回、各種保険、退職金制度有
送迎はマイクロスバスにて
申込み 早めに履歴書一通を環境整備センター(電話092・23・0402)まで

今月の納期

税金は納期内に納めましょう。
固定資産税(二期分)：5月31日まで

— お 礼 —

香典返しとして次のかたから社会福祉協議会にご寄贈がありました。あつくお礼申し上げます。

Table with 4 columns: Recipient (e.g., 吉田団地, 古賀区), Name (e.g., 故原田 実殿), and Address (e.g., 原田マサコ 殿).

就学前教育 教養講座『子どもの発達について』

子どもは可愛いくてたまらないもの。しかし、可愛い我が子を、ただ可愛いがって育てることが、子どもにとって将来幸せになることでしょうか。

- 日時 6月9日(土曜) 午後7時〜9時
場所 町民会館ホール
講師 小関康之先生(福岡県社会保育短大助教授・久留米大学医学部小児科講師)
主催 水巻町・教育委員会・同和教育研究協議会(就学前部会)・町立保育園保護者会