

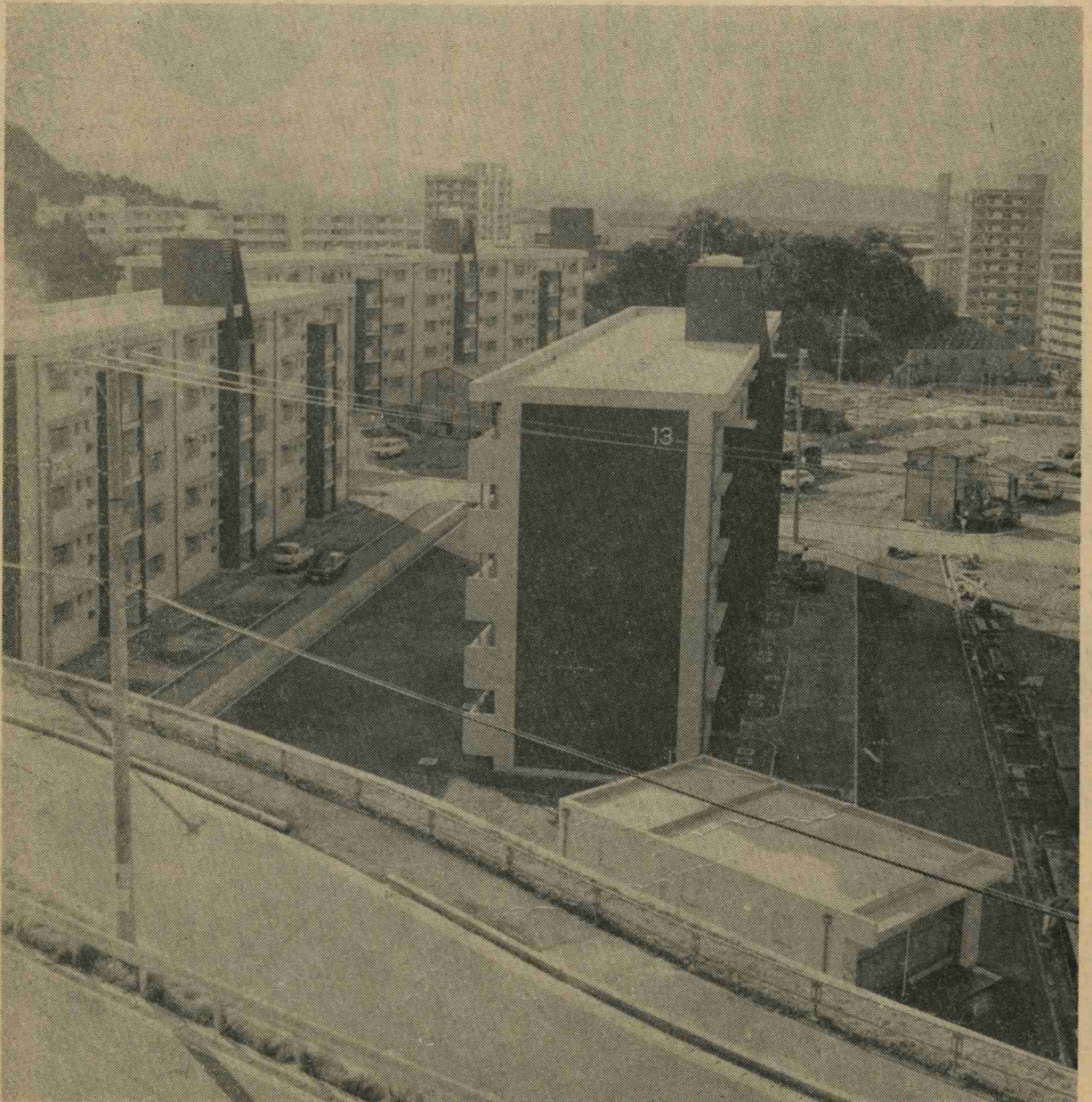
# 広報 高松

1月10日

第396号

毎月10日・25日  
福岡県遠賀郡  
水巻町発行

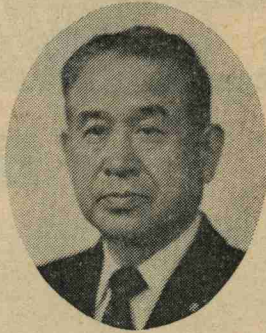
輝け 1978



高松団地にて



新年の挨拶



水巻町長  
伊藤衛門

町政へのご協力に感謝

住み良い

勤労者の町づくりを

町民のみなさま新年あけましておめでとうございます。年頭にあたりまして、みなさまのこの一年のご多幸を心からお祈り申しあげます。早いもので、不肖私が町政を担当させていただきましてあと月余にして二期八年目を迎へます、この任期中、国内情勢も大きくかわり、最近はやインフレと不況の続くなかで我々住民にとりましては、大変厳しい状況となっております。水巻町におきましても昭和四十六年の日炭閉山後いりんな問題をかかえるにあたり、翌四十七年に長期展望にたったマスタープランを作成しその基本理念である「住み良い町づくり」に努力いたしているところでありまして、財政事情等もありまして、まだまだ不備な点が多くみなさまがたには、大変ご迷惑をおかけ致しております。それと同時に町政の責任の重大さを痛感している次第であります。さて、昭和五十三年度の国の予算をみますと公共投資の積極的投

国・県の予算獲得へ  
議会は一丸となって努力

町民の皆様、明けましておめでとうございます。健やかに新年を迎えられたこととお慶び申し上げます。昭和五十三年の新春にあたり



議会議長  
江藤一正

であり、昭和五十三年も景気の回復は余り期待できない状況にあります。本町に於きましても財政状況を見ますに年々借金である公債費比率は上昇し、火の車の町財政であります。しかしながら町に課せられた責務は多く、鉱害復旧、改良住宅建設又、懸案の片山地区ボタ山の開発問題、或いは福祉、

、水巻町議会を代表して、謹んで年頭のごあいさつを申し上げます。ここ数年來の日本経済の不況の波はいつこうに静まりそうにもなく、日々その重苦しさを増している現状であり、これ等諸問題の解決を図る為には、国、県の補助金の最大限の獲得が町に課せられた責務であると考えます。議会は一丸となつて関係機関と相諮り、最大の効率があがる様に努力する決意でございます。町民の皆様深い御理解と温い御協力をお願い致しまして、あいきつと致します。

入など景気の立て直しもある程度期待できるものと思われませんが、自主財源の乏しい地方自治体におきましては今後共、厳しい状態を強いられるものと思われまます。過ぎ去った一年を振り返つてみますと、苦しい財政状況でありながら、国、県の補助制度を活用し諸事業を推進してまいりました。住宅関係では、日炭跡地開発をめぐり、高松、鯉口地区の改良住宅建設をはじめ、昭和五十三年から五ヶ年計画で、三ツ頭地区に七百戸の県営住宅の造成作業も順調に進められております。それから、みなさまのご要望の多い足もと道路につきましては、昭和四十三年舗装率は約十二%でしたが昭和五十二年には、六十五%程度までに至りました。

次に鉱害復旧事業であります。特別措置法のきれる昭和五十七年までに、民有地復旧率一〇〇%と併せて、河川、道路等公共用地の復旧も促進しているところであります。また、こんにちの社会情勢から共稼ぎ家庭が増加し、保育園の必要度も高まっています。町内五か所の保育園では、十分とは申せませんが、四月から新しい環境のもとに、町立第二保育園(吉田)が定員百名にして移転できるようにあります。学校関係は、防音事業により校舍はほぼ終了し、昨年、四月に移転した南中学校も特別教室、講堂が二月には完成の予定であります。社会教育につきましても、昨年七月に猪熊グラウンドも完成し、社

教育問題など山積する問題は多く、昨年の議会に対する住民からの要望をみましても、請願十二件、陳情二十五件の多きに達しています。これ等の解決には自主財源の乏しい町予算ではどうにもならず、勢い国、県の補助にたよらざるを得ない現状であります。これが為にはどうしても陳情活動等による国、県への働きかけが重要となり、これ等諸問題の解決を図る為には、国、県の補助金の最大限の獲得が町に課せられた責務であると考えます。議会は一丸となつて関係機関と相諮り、最大の効率があがる様に努力する決意でございます。町民の皆様深い御理解と温い御協力をお願い致しまして、あいきつと致します。





# 32年ぶり中国から里帰り

## 生きていてよかったこの再会

このほど、この水巻に中国からかわいい二人の子供を連れて里帰りをされた人がいます。名前は依里徳子さん(34歳)と忠江君(6歳)・忠明君(4歳)の三人。

徳子さんたちは、昭和四十九年先に里帰りしている母、ミツエさん(56歳)を慕って里帰りしました。

た、二人の孫もさっそくおばあちゃんにあまえていました。そこで、いろいろとミツエさんに昔を思い出して話をしてもらいました。

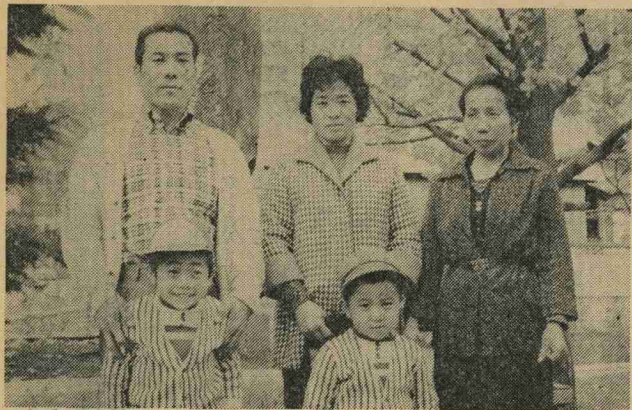
この度、ひさしぶりに、母、子孫が再会し、ミツエさんも楽しい正月を迎えられると大喜び、また戦となり、その夢は消え去りました。

のは、ミツエさんがマラリヤにかり、一ヶ月以上も熱のため、何も食べられず、ただ水だけを口にふくみ、三歳の徳子さんに看病してもらっていた時でした。

そのうち、熱も下り、体力も回復しましたが、食べ物か底をつきましたので職を捜さなければなりません。それで、徳子さんを背負ってあてもなく、山の中を歩きまわりました。山には、狼などがいるし、常に恐怖の連続でした。

それから、千数百名程いる小さな村の日本人と共に、馬賊とヤルジャン川を越えてくるソ連兵の強奪、強姦から逃げる毎日が続きました。逃げるために、丸坊主になったり、顔に墨をぬつたり、一日中、川に隠れていたこともありました。

息子、娘、孫にかこまれて喜びの依里さん



翌三十一年四月に、この地(チンカタークンド)を離れるまで恐怖と飢えのため徳子さんと一緒に何度も死のうと考えたそうです。そのなかで、最も苦しかった

その間、何度か日本に帰るチャンスはありましたが、身寄りのない夫一人を中国に残していくわけにもいかずあきらめています。けれど、ミツエさんにとって、息子や肉親に「一度だけ会いたい」という心は募るばかりでした。

そんなある日、役所から息子、田中たけしさんが岡垣町に、弟、依里進さんが机社宅にいる連絡が

はいりました。それを聞いたミツエさんは、矢もタテもたまたまず、着のみ着のまま帰国しました。

しかし、日本を離れていた三十二年間は余りにも長く、日本語も忘れ食べ物や生活環境の違いから体をこわしてしまいました。けれど頃末アパートのかたたちの、温い励ましなどがあり、元気をとり戻されました。そうこうしているうちに三年余日が過ぎてしまいました。

そこへ今度「一度でいいから、自分の生れたふるさとの日本が見たい」と願っていた徳子さんの里帰りになりました。

### 郷土自慢



工藤選手

高松区の工藤常雄さんの二男、博義さん(23歳)が昨年のドラフト会議で阪急ブレーブスに入団が決まりました。

博義さんは、小さな頃からお父さんが野球好きのせいもあって、野球球は人よりも強く、猪熊小学校六年の時、身長一六五cmと体格にめぐまれ、中学に入學してから

また、博義さんの兄、弟さんも新日鉄で軟式野球をしている野球一家です。

今後の工藤選手の活やくを期待し、みんなで声援を送りましょう。係では、この欄で各界で活やくしている人を紹介したいと思っておりますので、ご存知のかたがありましたら企画係に御連絡ください。

### 税金は納期内に納めましょう

国民健康保険税・町県民税四期分1月31日まで

# 投票は2月19日

## 水巻町長選挙と 町議会議員補欠選挙

- ▽水巻町では現町長の任期が二…△
- ▽二月二十一日で満了となります…△
- ▽このため町選挙管理委員会は…△
- ▽任期満了に伴う町長選挙と欠…△
- ▽員となつている町議会議員の…△
- ▽補欠選挙を二月十二日に告示…△
- ▽し、二月十九日を投票日と決…△
- ▽定しました。

### この選挙の

主な日程は次のとおりです

2月12日  
選挙告示  
立候補届出受付開始  
不在者投票開始

2月13日  
立候補届出期限

2月19日  
投票日

### この選挙で

投票する資格のある人

- 次の三つの条件がそろっていないれば投票ができません。
  - 1、昭和33年2月20日までに生まれた人
  - 2、昭和52年11月10日以前から投票日まで引続き水巻町に住所がある人
  - 3、昭和52年11月10日以前から住民基本台帳に記載されている人。
- ※また禁治産者や選挙犯罪などで公民権を停止されている人は投票できません。

### 立候補予定者の説明会

町選挙管理委員会は、立候補予定者に立候補届出の要領などについて次のとおり説明会をいたします。(立候補する本人に限りません、代理人でもけっこうです。)

▼日時 1月26日  
午後2時から

▼場所 役場東別館第一会議室  
※筆記具持参のこと

### 転居など住所の変わった時は すぐ届出を

選挙人名簿は住民基本台帳に記載してある人を登録しています。したがって住所変更届をしていないと旧住所地に投票所入場券が送られあなたに届かないことがありますので、必ず住所変更を届出してください。

あなたの一票を  
大切に  
生かしましょう

## 保育園児募集



申込期間  
1月23日～  
2月4日

町では、昭和53年度の町内保育園の入園児を次のとおり募集いたします。

- ◎保育所名 所在地 定員
- ▽水巻町立第一保育園 頭末 七十名
- ▽水巻町立第二保育園 吉田 一〇〇名
- ▽水巻町立第三保育園 古賀 九〇名
- ▽水巻みなみ保育園 上二 六〇名
- ▽水巻北保育園 猪熊 九〇名
- ◎申込み方法
- ①入所申請書一通(老人児童係に

用意してあります)

- ②給与証明書及び源泉徴収票(会社に勤めている人)
- ③収入申告書(自家営業または内職をしている人)
- ④理由申立書(保護者が病気または家族のかたが病気ののために看護をしている場合、医者診断書を添付)
- ⑤提出先、町社会課老人児童係(郵送での受付はいたしません)
- ◎申込み期間  
1月23日～2月4日
- ◎入園するには次のような措置基準があります。

- ①両親がいつも共働きをしていて同居の親族またはその他のかたが児童の保育ができない人
- ②母親が一日中居内内で児童と離れて、いつも日常の家事以外の労働をするため、その児童の保育ができない人
- ③母親がいない家庭または、家庭内に病人がいて、その看護のため児童の保育ができない人
- 書類がすべてそろっていないと受け付けができません。わからないことは、申請用紙を受けるときに係員におたずねください。
- なお、町内には五つの保育園がありますが、通園区域が定められています。定員の都合もありますので、近くの保育園に入園を希望されるようお願いいたします。
- また、昭和52年度中に申込みをされていないかた、及び現在通園中で引き続き入園を希望されるかたも、新たに申請書を提出してください。

# ご存知ですか

## 雇用保険制度を

雇用保険法は、従来の失業保険法に代って、昭和五十年四月一日新しく制定された法律です。この制度は、最近、若年労働者が不足し社会全体が高年化していることや、また、社会の経済が低成長時代に入ったことなどもあわせ、これからの新しい時代の雇用失業問題に対してあらゆる施設が講じられるよう、総合的な機能を備えた制度です。

雇用保険制度の主な特徴とその内容

- 1、全産業への適用  
農林水産業の一部を除き、労働者を一人でも雇用する企業はすべて雇用保険に加入しなければならぬようになります。
- 2、高年令労働者に対する保険料の免除  
毎年四月一日現在で満60歳以上の労働者については、雇用保険料の自己負担金分及び事業主負担分ともに免除されます。
- 3、失業補償機能の充実、強化  
失業給付について、低所得者、中高年令者、心身障害者等の、真に対策を必要とする人々に各種の手厚い措置が講じられます。
- 4、このほか、景気の変動や産業構造の改善等に伴って発生する失業を予防するための雇用安定事業をはじめ、労働者の能力開発及び雇用福祉のための事業も行います。

最近の深刻な経済情勢のもとで、零細企業に雇用される労働者に洩れなく法を適用し、雇用の安定と失業時の保障によって労働者が安心して働けるよう、雇用保険の完全加入の早期実現をめざしております。

# 視力障害者に愛の手を

## — ともしびの会 —

ご存知ですか、視力障害者が白い杖を頭上にあげた場合は、これは本人が非常に困っている時です。お気付の場合は、すぐ話しかけて相談のつててください。

町内に視力障害者が約四十名ほどおられ、いろんな面で不自由をされています。このかたたちに少しでもお役にたとうと昨年一月から点訳奉仕会、ともしびの会が誕生し、講習会を重ね、昨年

の暮には遠賀郡と近隣官公庁の電話番号簿を作成し、視力障害者のかたに大変喜ばれています。また昭和五十三年の暦が一月十四日頃に完成する予定だそうです。

今後、ともしびの会のみなさんは、童話や詩集を作成し、点字で文通なども積極的にとり組んでいこうとほりきっています。住民のみなさんで、この会に入っって一緒に活動を希望されるかた

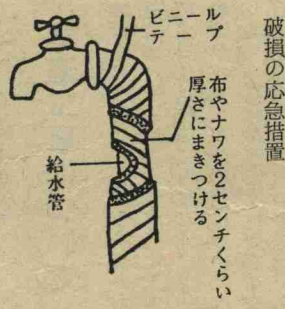
ます。

本年度も発足以来満二年を経過しましたが、まだ雇用保険に加入されていない企業におかれては、事業主の責任として一日も早く加入されますようお願いいたします。

## 水道管にも冬じたくを

昨年の冬のような、異常寒波に備えて、早目に水道管（露出分）や水道メーターの冬じたくを次のようにしましょう。

- 1、風当りの強い戸外の露出管には、縄、ぼろ布、保温材で包んでください。
- 2、メーターは、ボックス内にメーターの埋らない程度に砂を入れるか、ぼろ布で囲むかしてください。
- 3 水道管が凍ったときに、急に熱湯をかけると水道管やじゃ口が破損します。絶対に熱湯をかけないでください。
- 4、水道管が破損したときは、メ



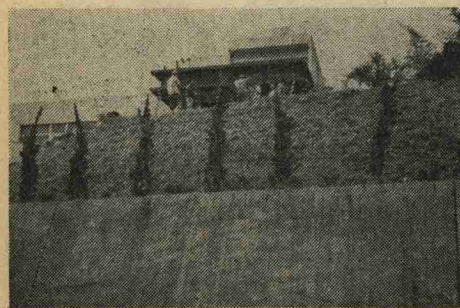
なお、雇用保険の加入については、労働保険事務組合に事務委託は、労働保険ですが、加入手続等詳細なことは最寄りの公共職業安定所に相談ください。

老人憩いの家（机山荘）のお年寄りのかたが山荘の周囲を美しくいうことで除草や花だんを作っています。しかし、除草も急斜面など危険な所が多いため、それを聞いた空手同好会（代表者、山

## 机山荘 庄業 ありがとう

### 空地同好会・青年団のみなさん

原九美男）・水巻町青年団体協議会のかたが快く引き受けて、昨年の十月三〇日、十一月二十七日の日曜に整地作業を行いました。お陰できれいになったとお年寄りのかたも大喜びです。



タバコは町内で  
買いますよ

をためておいてください。

に心  
かご  
ぜ用

予防のコツ

- ①十分な睡眠、適当の運動、栄養のつりあいのとれた食事をする
- ②過労、湯ぎめ、夜ふかしをさける
- ③室の空気を入れかえ、室温は十八度くらいに
- ④外から帰宅したら、うがいをする

自覚症状があるとき  
安静と保温、栄養補給に心がけ一週間以上熱が続くときは、主治医によく相談してください。



### 母子保健相談

▼日時 1月20日  
9時30分～11時～30分  
▼会場 吉田団地公民館  
▼内容 育児・家族計画の相談指導

### 成人病教室

▼日時 1月19日  
13時30分～15時50分  
▼会場 町民会館日本間  
▼内容 血圧測定・講話「成人病と食生活改善」、健康体操実習

### 老人検診

▼日時 1月13日 10時から  
▼会場 えぶり山荘  
▼内容 血圧測定、検尿、健康相談

### 住宅改良資金貸付

▼融資予定戸数 21、000戸  
▼融資限度額 140万円  
▼利率 年6%  
▼返済期間・方法 10年以内、原則として2ヶ月払い  
▼申込期限 53年2月14日まで  
詳しくは住宅金融公庫福岡支所住宅相談所(☎771・5261)に問合せください。  
①老齢年金・通算老齢年金  
提出期限 53年2月15日まで  
届の用紙は社会保険庁から受給者に直接郵送されます。  
届には、役場の証明が必要  
提出先は社会保険庁  
②障害年金、母子年金 遺児年金  
提出期限 53年5月31日まで  
届の用紙は社会保険庁から受給者に直接郵送されます。  
提出先は役場です。

### 国土調査

4月から立屋敷・伊左座・二・下二地区

国民年金から年金を受けている人は、毎年一度「現況届」を提出しなければなりません。  
この届は、年金支払いを確実に年計画で、猪熊・吉田・頃末地区と国土調査(地籍調査)事業を行うために、受給者の生存や住所

### 一般新築家屋の

### 水道工事について

●新築、増築などをする場合の水  
道工事は、一切、水巻町指定工  
店以外には施工できません。  
●新築水道工事の申請については  
指定工事に依頼しますと必要な  
手続をし、町水道課の書類認可を  
受けて工事に着工致します。  
●新設水道工事の申請に際し、町  
水道課に納入していただく金額は  
次のとおりです。

- ①口径別納付金(一件につき)
  - 内径13mm 8万5千円
  - 内径20mm 23万2千円
  - 内径25mm 39万6千円
- ②申請手数料
  - 設計手数料 1千7百円
  - 検査手数料 1千4百円
- ③工事の臨時用水補償金(預り金)

### 日曜在宅医

1月15日	前原	医院	内・児科	種口	☎691-0553
1月22日	坂口	医院	産婦人科	頃末	☎691-2943
1月29日	森田	医院	内・児科	梅ノ木団地	☎691-0616
2月5日	永松	医院	耳鼻科	頃末	☎691-0386

原則として往診は致しません。

### 成人の日



1月15日

### みんな集れ はたちのつどい

とき 1月15日 10時開会  
ところ 水巻町民会館ホール  
記念講演 「美しい人生の旅へ」  
講師 東筑紫短期大学教授 玉井政雄先生  
ご成人おめでとう！  
新しく成人となり、社会に船出するかたちの前  
途を祝福するため、水巻町では成人式を開きます。  
みなさんの多数のご参加をおまわししています。  
なお、当日は案内状をご持参ください。

- 新築、増築などをする場合の水  
道工事は、一切、水巻町指定工  
店以外には施工できません。  
●新築水道工事の申請については  
指定工事に依頼しますと必要な  
手続をし、町水道課の書類認可を  
受けて工事に着工致します。  
●新設水道工事の申請に際し、町  
水道課に納入していただく金額は  
次のとおりです。

- ①口径別納付金(一件につき)
  - 内径13mm 8万5千円
  - 内径20mm 23万2千円
  - 内径25mm 39万6千円
- ②申請手数料
  - 設計手数料 1千7百円
  - 検査手数料 1千4百円
- ③工事の臨時用水補償金(預り金)

3ヶ月以内 1万5千円  
4ヶ月以上 1万5千円に  
月あたり5千円加算します。  
ただし、工事完了後水道使用量に  
応じて精算致します。

- 町指定工事店
- 石塚鉄工所 ☎6911・2752
- 飯野工務店 ☎6111・1004
- 入江整備 ☎6001・2511
- 大橋商会 ☎6911・4536
- 河野工務店 ☎6911・5276
- 木下工業所 ☎6001・2083
- 九州電気工事 ☎6001・1511
- 昭和水道土木 ☎6911・1060
- 福山建設 ☎6003・4307
- 森田電気水道工事店 ☎6911・0274

水道工事関係で不明な点があり  
ましたら町水道課に問合せくだ  
さい。

○発行人

水巻町長 伊藤衛門

○編集

水巻町企画財政課 (電話 601

4321

○印刷

冷牟田印刷合資会社