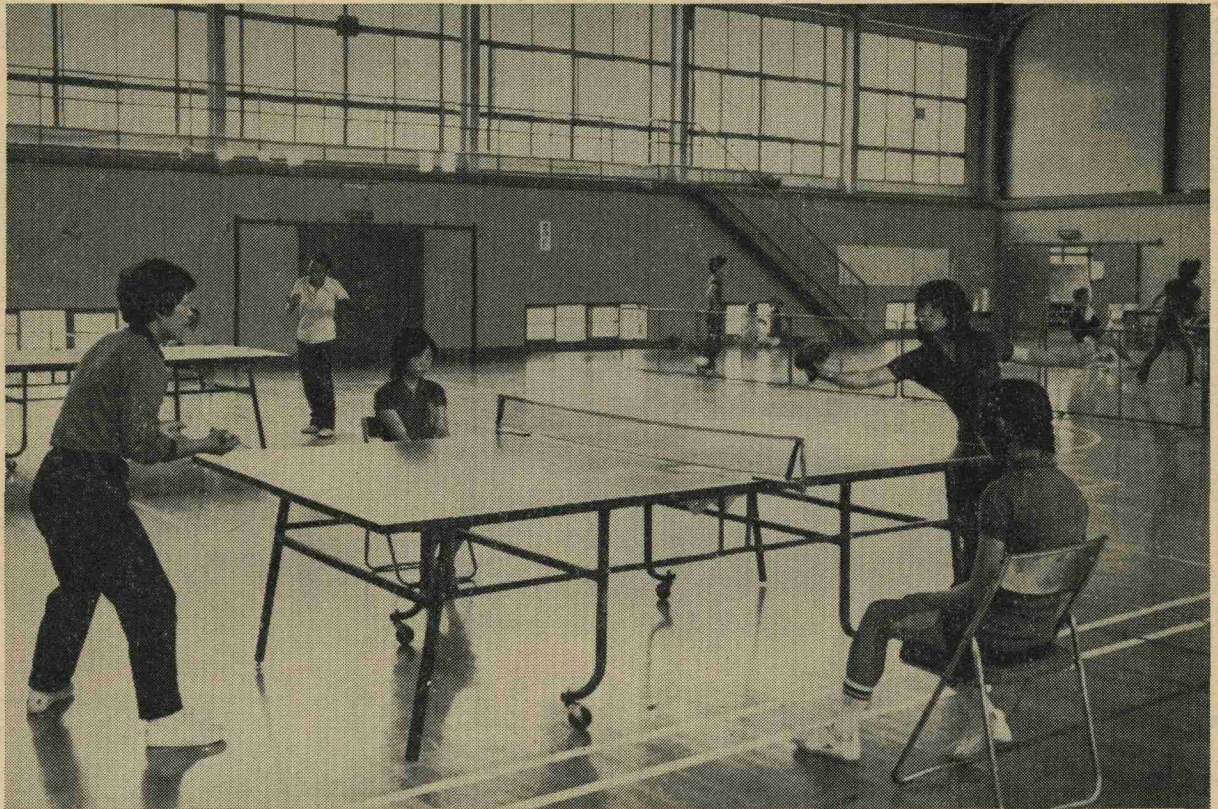


広報水巻

6月25日

第335号

毎月10日・25日
福岡県遠賀郡
水巻町発行



町民体育
競技大会

めざましい体力の向上

・——・ 630人が参加 ——・

6月15日、町民体育競技大会が開かれ、初夏の太陽のもと630名の選手が日頃鍛えた技を競いあいました。

各競技別優勝者（敬称略）

- ◇バレーボール 一般男子・役場、一般女子・頃末、中学男子・頃末A、中学女子・水巻中A、小学生女子・下二スポ少A
- ◇卓球 壮年男子・大伏朝利、一般男子・松本剛、一般女子・中園保代、中学女子・宮下尚子
- ◇軟式庭球 中学男子団体・水巻中、中学女子団体・水巻

中、一般男子団体・日高・磯野・行実・二戸・浜田・大庭組、女子オープン・水巻中

- ◇剣道 小学5年・斉藤寛、小学6年・甲斐田彰、中学1年・轟林幸喜、中学2年・羽田野大二郎、中学3年・大窪忠弘、一般三段以下・石橋一誠、一般四段以上・原田宗聿
- ◇弓道 個人有段者・上野好一、個人無段者・真島昭、女子・永富小百合



保険料は

期限までに

納めましよう

国民年金は、被保険者、または被保険者であった人が老齢、障害、母子など所得喪失状態になったときに年金を支給しますが、この財源には、被保険者が納付する保険料と、この納付された保険料に対する国庫負担が当てられます。

したがって所得保障としての年金給付の充実を図るためには、国民年金の財政を支える保険料が確実に納付されることが必要であり、被保険者は、保険料の免除者を除き保険料の納付義務を負って

いるのです。ところで保険料の納付は4・5・6月分は7月末日までというように納期限が3カ月ごとと決められています。もう一度、納め忘れた保険料がないかどうか国民年金手帳をお調べください。この保険料を納めていませんと、万一、けがをしたり、不幸にしてご主人が亡くなられたときなど、障害年金や母子年金が受けられないとか、老後の生活のための老齢年金を受ける資格がないようにもなります。

5年年金



高齢者(明治39年4月2日から明治44年4月1日までに生まれた

人)の方が、過去2回の時期(昭和45年1月から昭和48年10月)から「国民年金に加入された「5年年金」の請求はどのようにしなければならぬかご存知ですか。

◆5年年金の裁定請求ができる時期

保険料を納めた期間が5年間(5年を越えて納めなければならぬ人もあります。)あり、かつ満65歳以上であるときとなっています。

また保険料を何カ月も滞納し、すす保険料の額も大きくなり、いざというときに少しの滞納のためにせつかくの年金を受けることができなくなるといふことになり、すので、保険料は所定の期限までに必ず納めるよう心がけてください。

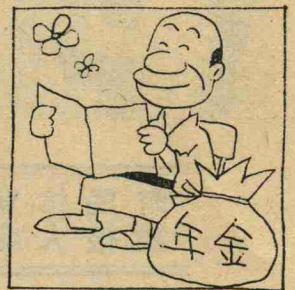
納入が困難な方は
免除の手続きを

国民年金は、他の公的年金制度に加入していない人をすべて対象とする。

◆裁定請求書の提出先
住所地の市町村役場に備えつけている「裁定請求書」に必要事項を記入、捺印して、国民年金手帳を添付し、その役場に提出することになっています。

◆通知

社会保険庁では、保険料の納付状況、および年齢により年金を受けられる権利があるかどうかを確認し、受ける権利があると認められたときは「国民年金証書」と「年金裁定通知書」を作成し、請求者に送付することになっています。



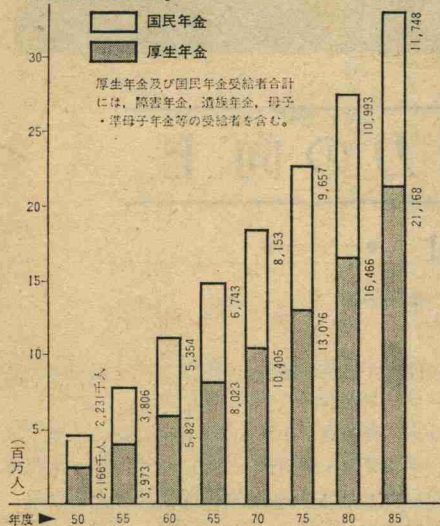
保険料が免除される場合

保険料が免除されるのは、次の場合で、また、免除を受けられるのは、農林漁業従事者、自営業者など国民年金に必ず加入しなければならぬ人に限られます。手続きは、国民年金手帳と印鑑を持参して役場の窓口で行なってください。

① 国民年金の障害年金、障害福祉年金、母子(準母子)福祉年金を受けているとき、および生活保護法による生活扶助を受けているとき、あるいは国立の療養所に入っているとき。
② 家計が苦しくて、保険料が納められないとき。
③ 生活保護法による生活扶助以外の扶助を受けているとき。
④ 被保険者、配偶者、世帯主のいずれにも住民税が賦課されていないとき。

保険料が納められないからといって、未納のままにしておく、年金が受けられないことにもなりますが、免除の手続きをしておく、すべての年金を受ける権利が保障されますので、忘れずに免除の手続きをされるようおすすしめ

●昭和85年には年金受給者が厚生年金、国民年金を合せて3,290万人に達する。





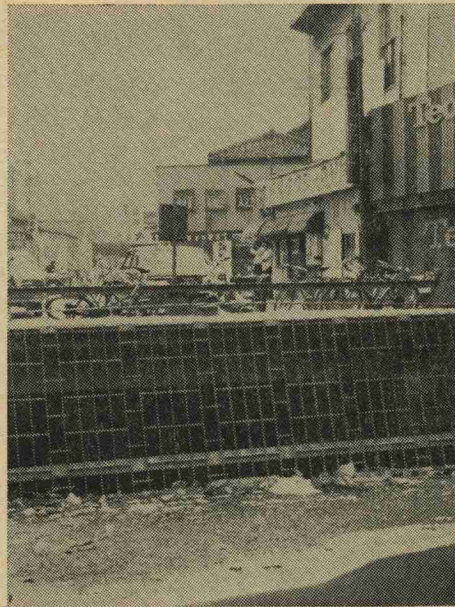
名誉町民 末岡定三郎氏永眠さる

水巻町名誉町民末岡定三郎氏は、かねてから病氣療養中でありましたが、六月十八日、八十三歳をもって永眠されました。氏は、本町議會議員として昭和二十二年から四十四年間に参画し、総務財政委員長の重責を全うされ多大の功績を立てられました。

また、昭和二十二年水巻町商工会副会長に就任、二十四年に会長、二十六年に顧問を歴任され、二十八年間の永きにわたり地元中小企業、地場産業の発展、本町の産業基盤の育成に尽力され生涯をささげられました。一方、行政の良き相談役として多年にわたり本町行政に多大の貢献をなされ、昭和四十一年十一月、水巻町名誉町民となられました。氏のご功労と遺徳をしのび、ご冥福をお祈りします。

一人一人の心がけて * 川を美しく *

六月五日から全国環境週間が始まりましたが、八幡西区折尾、国鉄折尾駅の玄関前を流れている堀川水門は、ごみため同然。同地区で作っている「堀川を守る会」は、そのつどごみさらえや、草刈り奉仕をしていますが、



ひと雨降るとゴミの山となる折尾駅前の堀川

ひと雨降れば取っても取ってもごみの山。堀川は、中間市の遠賀川唐戸水門から水巻町をへて、折尾長崎までの全長六・八キロと、二市一町にまたがっています。町内には、この堀川をはじめ曲

川、羅漢川などが縦横に走っています。どうか沿岸住民の方たちで河川を大切にするとともに、住みよい環境づくりにご協力をされるようお願いいたします。



あて名書きは

注意して

郵便物のあて名は、雨や湿気のために読みにくくなりやすい筆記具はなるべく避けて、町名、丁目、街区符号、住居番号、まで詳しく、特にアパート名、むね番号室番号、肩書きなども忘れずに詳しくお書きください。また、封をされる場合は、シールでも切替え(更新)の手続きに

町が自動的に 継続の手続きをします

町では、老人福祉事業のひとつとして、六十五歳以上の方の「交通共済契約掛金」を、全額町費で負担する制度を四十九年七月一日から実施していましたが、五十年六月三十日で期限切れとなるため継続の手続きをしなればなりません。しかし、この老人交通共済制度に關しては、町が切替手続きを自動的にやりますので、期限が切

事故にあえば

役場に連絡を

切替え後の領収書(契約書)は今回から本人には交付せず町で保管しますので、もしも事故にあわれたときは、役場にご連絡ください。

書留郵便物は 補償金額の申し出を

現金以外の貴重品や書類などを書留郵便で差し出される場合は、万一郵送途中で亡失したり、内容品がこわれたときに補償してもらいたい金額を窓口で必ずお申し出ください。万一の場合は申し出られた金額の範囲内で補償されますが、この申し出がないと補償金額は五千円以内になります。

7月の

心配ごと相談

七月の心配ごと相談日は次のとおりです。どのようなことでも気軽にご相談ください。

- ◆日時 7月7・17・26日
いずれも13時~16時30分
- ◆場所 水巻町民会館

また、この老人交通共済には、水巻町民で水巻住民基本台帳に登録されている方であれば、どなたでも加入できます。加入を希望される方は、印鑑を持参し役場住民相談室へ。

問合せ先

水巻町役場 住民相談室

601-4321

国土調査

7月1日から 一筆地の調査

町では、国土調査事業を行なっていますが、七月一日から一筆地調査を開始しますので、六月三十日までに各所有地には境界くいを打たれるようお願いいたします。

なお、山林、原野など雑木の密生している境界線は、早目に刈払をし、境界を明らかにしてください。隣地境界不明の場合は、調査及び測量はいたしませんからご注意ください。

意ください。(境界くいは国土調査係であつせんします。)

一筆地調査の立会日時は後日通知しますが、不審な点があれば役場産業課国土調査係におたずねください。

問題があれば 実施委員会に

町道水路や国有地関係の境界については、実施委員会と関係官庁が確認をして決定しますので、問題個所があれば事前に実施委員会に連絡してください。

猪熊地区国土調査実施委員
柴田巳代治、大場寿基雄、原田弘道、矢野繁美、大場金吾、田中一郎、貞末至、光末文雄、前田忠藏、椿明



6月4日 虫歯予防デー

吉田小学校2年1組
竹内郁香 ちゃんの作品

「奥さん」あなたも参加を!

家庭婦人の体力づくり

バレエボール大会

- 一、とき 7月13日(日) 9時から
- 一、ところ 勤労青少年体育センター
- 一、申込み 7月5日までに町教育委員会事務局へ。

青少年

珠算競技大会

町は、第十七回水巻町青少年珠算競技大会を行ないます。

これは、次代になう青少年の健全育成と情操陶冶をはかり、よりよき人間形成に寄与することを目的として開催されるもので、小学生を対象として行なわれます。

- ◆日時 7月6日 午前9時から
- ◆会場 水巻町民会館ホール
- ◆主催 水巻町教育委員会
- 水巻町青少年問題協議会
- 水巻町青年団体協議会
- 参加申込みは、地区公民館長には6月24日までとしておりましたが、6月30日までいたします。
- 参加を希望される方は、地区公民館長を通して町教育委員会事務局に申し込みください。

税務大学校

普通科生の募集

税務大学校学生は、国家公務員採用初級試験(税務)の合格者か

ら採用され入校します。

- 受験資格 昭和30年4月2日(昭和33年4月1日生れの男子)
- 願書受付 7月16日(7月29日提出先 人事院九州事務局)
- 第一次試験 10月5日
- 試験内容 高校卒業程度の教養試験のほか、適性及び作文試験
- 問合せ先 国税局または、もよりの税務署
- 入校先研修所
 - ・税務大学校熊本研修所
 - ・税務大学校東京研修所
 - ・税務大学校大阪研修所

電話(加入権)の

公売

町は、電話加入権の公売を次のとおり行ないます。

- 。日時 6月30日 10時から
- 。場所 役場東別館第一会議室
- 。公売財産・数量
- 。電話(加入権) 2台
- 。公売の方法、入札

くわしいことは、住民課収納係におたずねください。

日曜在宅医

6月29日	楠本 医院	内・児科	大膳橋	093・24・0385
7月6日	前原 医院	内・児科	樋口	691・0553
13日	坂口 医院	婦人科	頃末	691・2943
20日	楠本 医院	内・児科	頃末	601・2873

診察時間は9:00~17:00、原則として往診はいたしません。

水道修理の申込みは 水巻町管工事組合へ

〔電話 601・8883〕

町内の水道修理は「管工事組合」で行ないます。各家庭で水道修理をしなければならないときは、直接「管工事組合」にお電話を一。