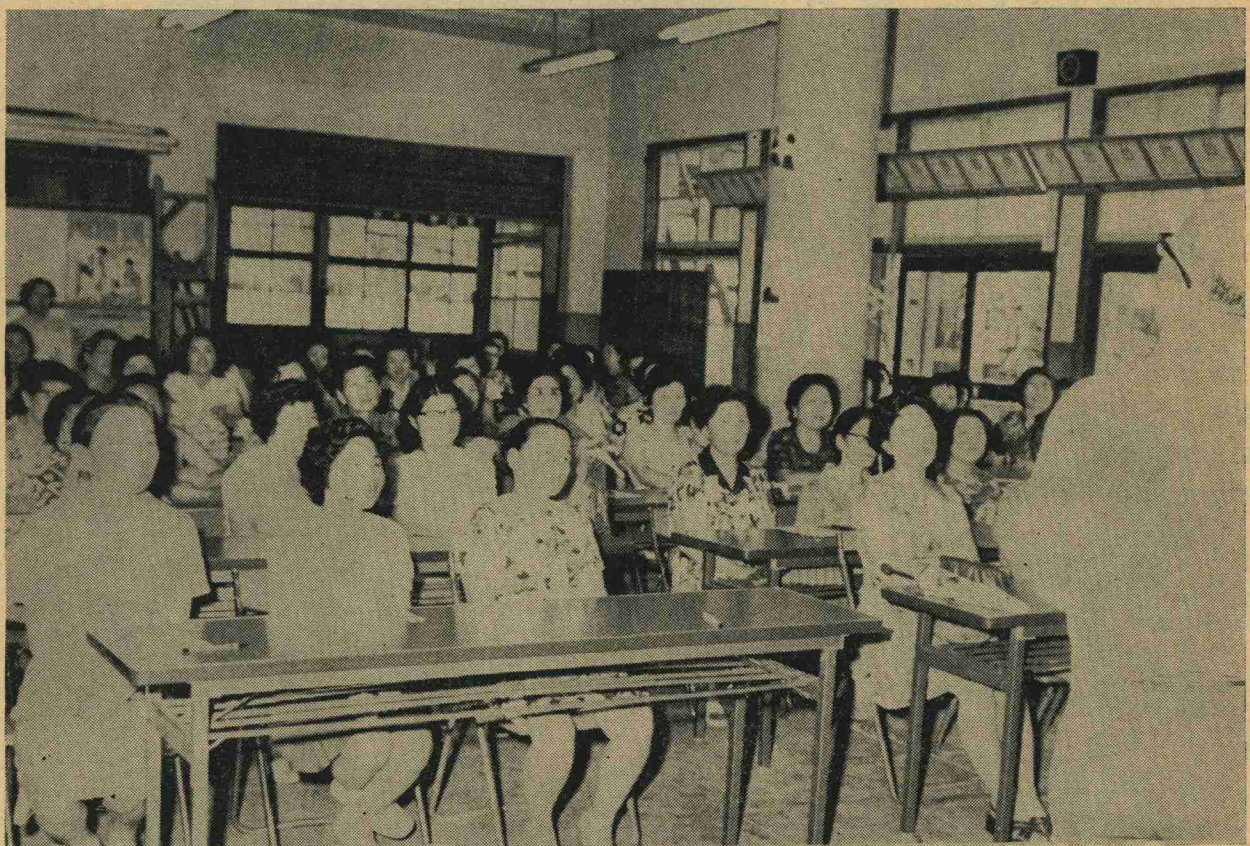


広報 川崎町

8月10日

第314号

毎月10日・25日
福岡県遠賀郡
水巻町発行



早期発見で早期治療を

関心を高めてきた婦人ガン検診

7月31日、町民会館で行なわれた婦人ガン検診に、午前、午後の部を合わせ100名余りの方々が集まりました。

この婦人ガン検診は、毎年行なわれているもので、料金も1,200円のうち900円を町が補助し、できるだけ多くの方に受けていただくために行なわれています。

婦人ガンの中でもっとも多いのが子宮ガン

ですが、このガンは他のガンにくらべて発見が容易であるため、完全な治療ができる病気とされています。

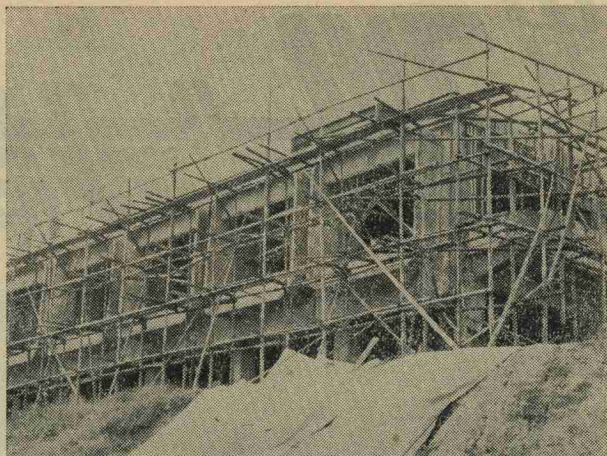
“早期発見早期治療”、他の病気でも同じですが、特にガンは発見が遅れるととりかえしのつかないことがあります。ガンに対する認識を深め、積極的に検診に参加されるようおすすめいたします。

町の人口	
(49年6月末現在)	
人口	23,852
男	11,584
女	12,268
世帯数	7,051

休業のお知らせ
八月十四・十五日は、盆休みのため役場は業務を休ませていただきます。

建設も急ピッチ

老人憩いの家……九月末完成予定



町は、九月末の完成を目ざして老人憩いの家の建設をすすめています。

この老人憩いの家は、老人福祉の一環として建設されるもので、町内に居住するお年寄りに対して話し合いの場所を提供し、楽しくだんらんしていただくことを目的として建てられます。

机に建設されている憩いの家は、延床面積五百四十

五平方メートル鉄筋コンクリート二階建て、一階には大小集会室、調理室と事務室を、二階には休憩室と浴室を備え、また全館に冷暖房を完備しているため快適な憩いの家としてご利用いただけるでしょう。

この憩いの家の使用料は無料で、町内に居住されているお年寄ならどなたでも利用できます。写真は、建設も急ピッチにすすめられている老人憩いの家。

折尾署は、別図のとおり町内における道路の交通規制を行ないました。

国の生活設計のため

全国消費実態調査にご協力を

九月から全国消費実態調査が始まります。この調査は、国民の「くらし向き」の実態を明らかにすることをねらいとして、昭和三十四年から五年ごとに行なわれている国の基本的な統計調査です。

この調査により、住民の生活の程度や地域差などを知り、さらには国全体の生活設計への指針にもなる調査で、統計調査の中でも最も重要な調査の一つです。

この調査は、今年の九月から三月月にわたって行なわれますが、調査世帯には家計簿をつけていただきます。この家計簿を後で見せていただきますが、この内容は税金の徴収などのためには絶対に使用できないように法律で保護されていますからご安心ください。

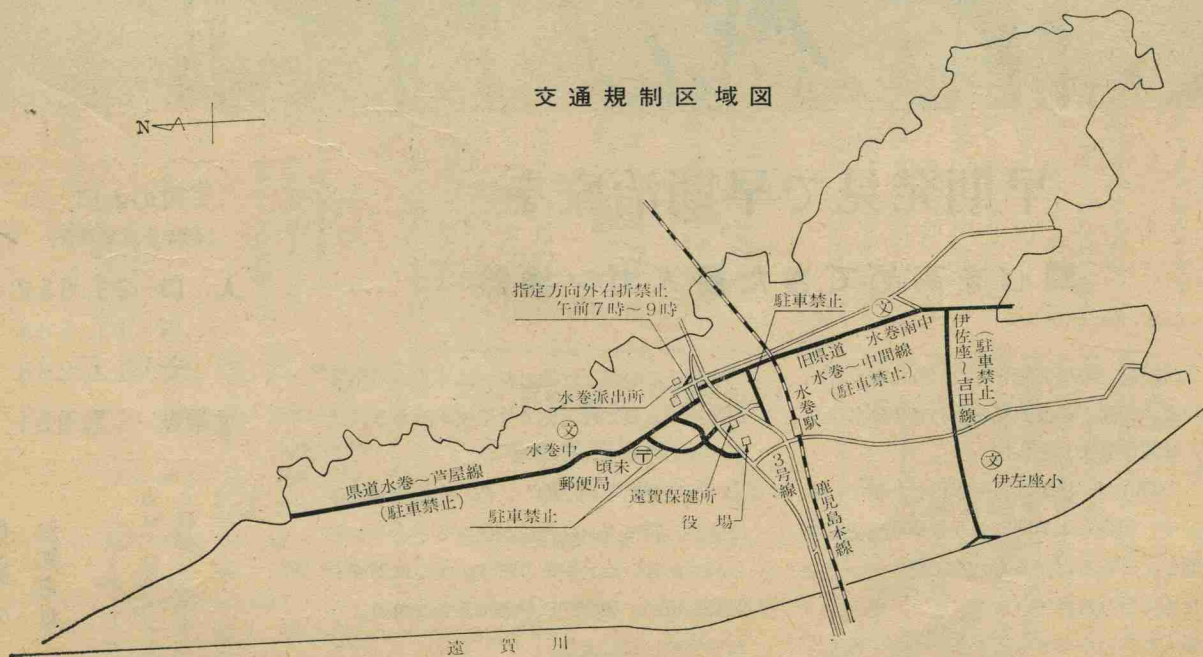
八月下旬から調査員がお伺いいたしますのでご協力をお願いいたします。

駐車禁止区域 新たに六つの道路

これは、町内各所での駐車違反が多いため、車の流れを悪くするとともに、走行する際ひじょうに危険なことから今回の規制となつたものです。また、頃末の水巻派出所前から頃末小学校に登る道路も、これまでどおり午前7時から午前9時まででは進入禁止となっておりますのでご注意ください。

夏は体力消耗の最も激しい季節です。体調を整え、また交通法規を守り安全運転を心掛けるようご協力をお願いいたします。

交通規制区域図





母子保健相談

- 一、日時 8月16日 10時~12時
- 二、場所 吉田団地公民館
- 三、内容 育児指導、身長、体重測定、家族計画相談(薬品・器具も若干準備しています。)
- 8月の成人病検診は休講いたします。

家出人の相談

家を出たまま行方わからない人、または自殺をするなどといった家を出した人の安否を知づかっている家族の方々のために、家出人をさがす相談所を開設いたします。ご遠慮なく相談ください。

一、日時 9月2日~9月6日

二、場所 福岡市中央区天神一丁目 福岡県警察本部第一別館(鑑識課内)

福岡県職員採用試験

- 一、受付期間 9月2日~9月26日(9時~17時、土曜日は12時まで)
- 二、試験の種類・区分
 - 中級 行政事務、学校事務、警察事務、保母、栄養士
 - 初級 一般事務A、一般事務B

統計グラフの作品募集

県および全国コンクール

- 一、応募資格
 - 第1部 小学3年生以下の児童
 - 第2部 小学4年生以上の児童
 - 第3部 中学校の生徒
 - 第4部 高等学校以上の学生・生徒
 - 二、課題 各部とも自由。ただし、第1部・2部の作品は、児童が観察した結果をグラフ化したものとする。
 - 三、材料の規格 第1部・2部・3部用の紙規格は、72・8×51・5センチメートルとする。
 - 第4部・5部の用紙規格は103×72・8センチメートルとする。ただし、各部とも紙質、色彩は自由。
 - 四、締切り 49年9月3日
 - 五、送付先 小倉北区内1-1 北九州市役所統計課内 福岡県統計協会北九州支部
 - 六、応募上の注意
 - ①応募作品の裏面には、住所、氏名、性別、年齢、職業を明記すること。
 - ②各部とも統計表を添付すること。
- なお、くわしいことは統計協会におたずねください。

銃砲の一せい検査

警察署では、9月に銃砲などの一せい検査を行います。この検査は、銃砲などが正しい方法で所持されているかを調べるものです。もれなく検査を受けましようお願いいたします。

検査の日時・場所は、警察署から皆さんに直接はがきで通知いたします。通知があれば、①所持している銃砲、②銃砲所持許可証をもって、指示された日時場所へ検査を受けてください。また、正当な理由がなく検査を受けないと

正午には黙とうを 全国戦没者追悼式

八月十五日に日本武道館で、政府主催の全国戦没者追悼式が行なわれます。

式典当日の正午に、戦没者に対する黙とうが全国同時に行なわれます。水巻町でも正午にサイレンを鳴らしますので、これに合わせ一分間の黙とうをさされますようお知らせいたします。

- 学校事務、警察事務、交通巡視員 土木、林業
- 三、受験資格
 - 中級 昭和20年4月2日から昭和30年4月1日までに生まれた者
 - 初級 昭和22年4月2日から昭和32年4月1日までに生まれた者
- 四、試験日
 - 第一次試験 10月13日
 - 第二次試験 11月中旬
- 五、提出書類 申込書一通

防衛庁職員初級試験

- 一、試験区分 一般事務、技術(電気・機械・土木・建築)

- 六、申込先・申込用紙請求先
 - 福岡市博多区下川端町2-5 西銀博多ビル内 福岡県人事委員会事務局(電092・291・3067)

- 二、受験資格 昭和26年4月2日から昭和32年4月1日に生まれた者
- 三、試験日 10月10日
- 四、試験地 福岡市
- 五、受験案内請求先 福岡市中央区大手門2-15 福岡防衛施設局総務部総務課(電092・781・6131)
- 請求されるときは、返信用封筒を同封してください。

日曜在宅医

8月11日	中村医院	内・儿科	691・5820
18日	有留医院	内・儿科	691・1394
25日	長谷川医院	眼科	691・1017
9月1日	伊藤医院	皮膚科	691・0527

水道修理の申込みは

水巻町管工事組合へ
(電話) 601・8883

町内の水道修理は「管工事組合」で行ないます。各家庭で水道修理をしなければならぬときは、直接「管工事組合」にお電話を一。

—お礼—

香典返しとしてつきの方から社会福祉協議会へご寄贈がありました。ご冥福をお祈りいたしますとともに厚くお礼申し上げます。

故 美浦晴比古殿 美浦秀滋殿
 故 長谷川 勝殿 長谷川 清殿
 故 前田ミツノ殿 江崎 徹殿
 故 鶴 セキノ殿 太田重雄殿
 故 松田重右衛門殿 松田 忠殿
 故 増山スエ殿 増山節男殿