

常時受け、県住空家入居者の募集

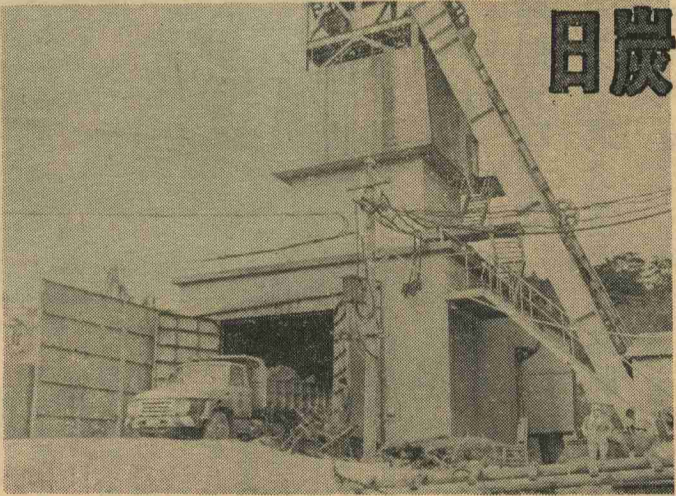
- 県営住宅の空家に入居希望者の受けは、北九州市土木事務所...
抽せんは年4回(1, 4, 7, 11の各月)行ないます。
家賃は2,000円~5,500円で北九州市、中間市、遠賀郡内の県住宅が入居対象です。
空家の状況は約120戸ぐらいます。
入居資格など詳細は、土木事務所(電69-2761)に、所在地折尾浅川通り...

発行所 福岡県遠賀郡水巻町役場 発行人 伊藤衛門 編集人 広報編集委員会(総務課) 印刷所 冷牟田印刷合資会社 電話(代表)0536

日炭の閉山決まる

町全体に深刻な影響

鉱害・離職者・商工業など



日炭最後の六立にも土砂が運ばれ、坑口閉鎖が始まっています。

問題解決に国などの力を

強力に関係機関に陳情

町は日炭の閉山について一月二...
十四日、新聞の報道により突然知...
中であつた議会で全員協議会を開...
この非常事態を緊急に討議し...

町はこの対策に、議会で「日炭問題特別委員...
会」を、執行部に「日炭問題対策委員会」をそ...
れぞれ設置し、議会、執行部が一体となり...

民生安定問題

強力な指導と特別財政援助を行...
なうよう要請、強く陳情を始めて...
います。

会社は、離職者の系列会社への...
吸収は困難としており、従業員の...
再就職については労使による就職...

社宅の水道問題

社宅に対する水道は、現在、会...
社が北九州市から工業用水を分水...
してもらいこれを簡易水道として...

企業誘致と商工業

閉山問題が起る前に抽出方法で...
行なつた町民からのアンケートで...
町民の七〇〇程度が勤労者の住宅...

公共住宅の誘致はかる

社宅問題

また、閉山による離職者世帯の...
収入減は、必然的に共稼ぎ世帯の...
増加をまねき、保育所等児童福祉...

鉱害問題

四十一年の第一鉱業所、四十四年...
の浅川鉱業所と二度の閉山に対す...
る閉山交付金の交付に当って、鉱...

社宅問題については労使の話し...
合いが続けられていますが、この...
中で当面の解決はされても基本的...

閉山問題と町の動き

特別委設置して対策

町議会は一月二十四日日炭閉山...
問題が公になると翌日直ちに全員...
任命し、この問題の資料収集、実...

日炭閉山と町の活動

Table with columns for Date (月日) and Item (事項). It lists various activities from January 24th to March 16th, including news reports, council meetings, and committee formations.

窮迫する町財政

今回の日炭若松鉱業所の閉山...
は、同鉱が北九州市に位置してい...
るにもかかわらず、従業員八割...





閉山の事態に不安につつまれる社宅 (古賀区)

### 日炭閉山問題を検討

## 緊急対策要項を決める

### 九州地方各省連絡会議

三月九日、福岡通産局において臨時日炭対策本部・産地地域振興九州地方各省連絡合同会議が開かれ、日炭閉山に対する諸問題が検討されました。この会議は、通産局を中心に、国・県・金融機関・各公団・公社等が集まったもので、日炭閉山の諸問題に対し、つぎのことを緊急対策要項としてとりまとめています。

### 現状では困難

#### 問題の多い水道移管

日炭の社宅、炭住等 不確定要素の山積があり、現状に生活環境施設の八割は 水巻町に現存し、同専用水道施設は閉山に伴って同社は速かに水巻町に移管したい意向があるが、町としては現 町管水道事業の年間二 千五百万円におよぶ赤 字経営ならびに炭住等 老朽施設の改善ならびに施設の近 整備計画、有収率等 代化を早急にはかる。

#### 防災施設の整備

炭住地区は密集市街地を形成 炭住内下水道等の排水施設は、 炭炭の経営不振によって維持管理 不良で、堆土、悪臭等衛生管理上 支障を来している。下水道 施設のしゅんせつならびに施設の改修 をはかる。

### 資産処分

#### 町基本計画と 事前の協議を

社有地の処分については社宅問 題との関連もあり、町の総合計 画、都市計画の策定、道路認定な どに関連があるので処分計画の策 定にあたっては、町と事前に協議 していただきたい。

#### すみやかな復旧を 鉱害問題

第一鉱業所、浅川鉱業所の閉山 に際し、合理化事業団に申し立て することが当然な鉱害賠償請求に ついて、その申し立てをしないよ い。

### 離職者対策

会社としては、系列会社への吸 収は現在のところ困難で、離職者 の再就職については労使による就 職あっ旋委員会の設置と公共職業 安定所の就職あっ旋による再就職 促進を図ることとしている。しか し特に高年齢層、身体障害者、未 亡人等の再就職については相当の 困難が予想されるので今後十分な 配慮が必要と考えられる。

### 現在の復旧ペー スを確保する

日炭の全鉱害量は、炭炭提出資 料によれば、百十億円とされてい る。また、農地等の年次賠償等確 定額は、日炭の鉱害処理は、年 実に履行させると共に復旧につい ては、精算時においてもそのペー スを確保することなく、処理要員を 確保させ、炭炭、被害者および関 係、地方公共団体との密接な連 絡を保ち、これらの意見を充分聞 きながら、円滑、迅速な復旧を進 めて行かなければならないと考 えている。

### 特別融資等の措置を 中小企業対策

日本炭礦に関連する商工業者は その大半は同社に依っており今般 の閉山が及ぼす影響は極めて著し いものがあり、特に零細中小企業 者はその体力等より倒産防止、転 業、移転のあっせんを強力に措置 するものとし、つぎの対策を積極 的に促進する必要がある。

- 一 産地地域中小企業者向特別融 資
- 二 産地地域中小企業振興資金の 特別枠設定のための預託金制度
- 三 住宅用地として、地耐力のある 地域を提供していただきたい
- 四 役場庁舎用地、地耐力位置か らみて、将来の防音改築による 庁舎建設に最適と思われる礦 業所事務所、頃末配給所附近
- 五 保育所用地、住宅が集約され た地点に保育所の公共用地
- 六 公民館と消防施設

### 水道問題

本町水道が源水を購入して運営 されており、毎年一、五〇〇万円 以上の赤字経営である現状から社 宅の水道を町に切り替えるには幾 多の問題があります。しかし、町 民として当然本町水道給水をしな ければならないことも承知してい ます。がその時期については、財 政力、補助手段、水量の確保、料 金、社宅の受入れ体制等諸問題の 解決をしなければならぬので、 その間会社において現在どおり管 理していただきたい。

### 住宅問題

労使で現在協議中で、この結果 をまっぴらありませんが、つぎの ことを要する。

- 1 民生安定の立場から、退職者 等に低価格で分譲していただきた ことを認めること
- 2 し尿、ごみ処理、電力切替 え、共同浴場の管理、下水道の 管理など環境衛生について十分 配慮され、町、一部事務組合へ の移管時に問題のないようにす ること
- 3 公共的建築物、賃貸住宅、分譲 住宅の建設

### 日炭からの回答

四十一年第一鉱業所閉山に際して は、若松鉱業所への転換計画の中 で昭和四十六年度までに鉱害処理 を完了すべく長期計画をしていた が、社内の実行計画(出炭その 他)、国の補助等諸計画が当初計 画と異なり、現在四十六年度復旧 に危ぶまれている。

### 鉱害が心配

日本ベントナイトの操業開始に あたって、その企業の性質上鉱害 が発生した場合を想定し反対の立 者にも信用保証協会保証料の 補助

### 社有地の 有効利用

水巻町の全域にわたって鉱業 用地、炭住用地等相当面積に及 ぶ社有地を有しており、これら用 地は北九州市圏の拡大等によっ て用途価値が急騰し、同地域開発 にかかる都市機能の整備上、重要 な相関性を有するに至った。よっ て円滑な地域開発を促進するため 有効な土地利用計画について社有 地の鉱業財団抵当権者等の積極的 な協力が必要である。

### 産業基盤整備

道路 同地域の交通体系を整 え、隣接拠点地域との有機的連 結を強化するため国道一九九号線 パイパス建設の促進、主要地方道 若松一戸屋一福岡線、一般地方道 高須一鳥線、水巻一戸屋線等の 整備のほか、これら幹線道路との 連絡道の整備強化をはかる。

### 住宅問題について

社宅、環境衛生問題については 団体交渉の中で協定成立に努力す る。公共住宅用地については資産 処分の件で述べたと同様の問題が あるが、至急誘致計画を示してい ただきたい。

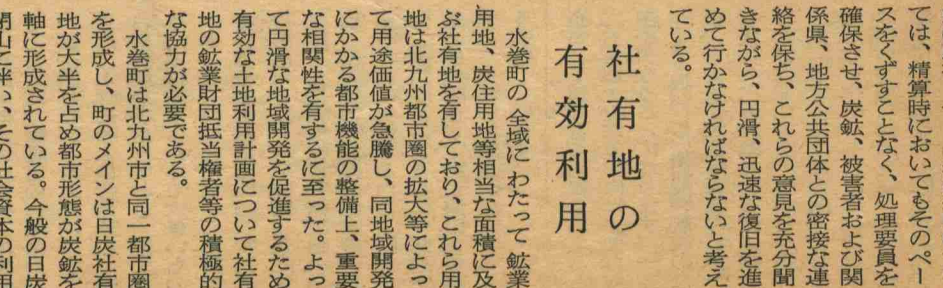
### 水道問題について

水道の維持管理は日々の生活に 不可欠な問題であるので、国の補 助の伴う閉山水道切替事業を一日 も早く実施していただきたい。

### 日本ベントナイト工業

この件についてはベントナイト 工業より説明させます。

関連企業の集まっている頃末附近 中央がベントナイト工業



## 日炭へ申し入れ 鉱害復旧・資産処分などで

町は今回の日炭閉山があらわだ 現在第二回目の申し入れを行なっ しく中央において決定され、自治 体としてやむを得ず受け止めなけ ればならなかったことを非常に残 念に思っています。三月一日付 で日炭閉山に伴う会社の方針と今 後の措置について説明を求めると ともに、閉山が町に与える影響の 大きさ、今後の日炭の資産処分、 鉱害復旧問題等が、町行政の基本 問題のすべてに関連する重大事項 であるので、執行部、議会におい て検討した事項について日炭に申 し入れを行ないました。

これに対し日炭から現状では早 急に具体的な回答をしかねる点が 多くあることを付して、別掲のと おり回答を受けましたが、なお問 題点に対する明確な回答を求めて います。従来、過から会社で負 担してもらいたい。

## 資産処分

社有地の処分については社宅問 題との関連もあり、町の総合計 画、都市計画の策定、道路認定な どに関連があるので処分計画の策 定にあたっては、町と事前に協議 していただきたい。

### 住宅問題

労使で現在協議中で、この結果 をまっぴらありませんが、つぎの ことを要する。

- 1 民生安定の立場から、退職者 等に低価格で分譲していただきた ことを認めること
- 2 し尿、ごみ処理、電力切替 え、共同浴場の管理、下水道の 管理など環境衛生について十分 配慮され、町、一部事務組合へ の移管時に問題のないようにす ること
- 3 公共的建築物、賃貸住宅、分譲 住宅の建設

## 水道問題

本町水道が源水を購入して運営 されており、毎年一、五〇〇万円 以上の赤字経営である現状から社 宅の水道を町に切り替えるには幾 多の問題があります。しかし、町 民として当然本町水道給水をしな ければならないことも承知してい ます。がその時期については、財 政力、補助手段、水量の確保、料 金、社宅の受入れ体制等諸問題の 解決をしなければならぬので、 その間会社において現在どおり管 理していただきたい。

### 住宅問題

労使で現在協議中で、この結果 をまっぴらありませんが、つぎの ことを要する。

- 1 民生安定の立場から、退職者 等に低価格で分譲していただきた ことを認めること
- 2 し尿、ごみ処理、電力切替 え、共同浴場の管理、下水道の 管理など環境衛生について十分 配慮され、町、一部事務組合へ の移管時に問題のないようにす ること
- 3 公共的建築物、賃貸住宅、分譲 住宅の建設

## 日炭からの回答

四十一年第一鉱業所閉山に際して は、若松鉱業所への転換計画の中 で昭和四十六年度までに鉱害処理 を完了すべく長期計画をしていた が、社内の実行計画(出炭その 他)、国の補助等諸計画が当初計 画と異なり、現在四十六年度復旧 に危ぶまれている。

### 鉱害が心配

日本ベントナイトの操業開始に あたって、その企業の性質上鉱害 が発生した場合を想定し反対の立 者にも信用保証協会保証料の 補助