

町の人口 (45年8月末現在)	27,379
人口	13,320
男女	14,059
世帯数	7,322
前月との比較	
人口 +62	
世帯 +57	

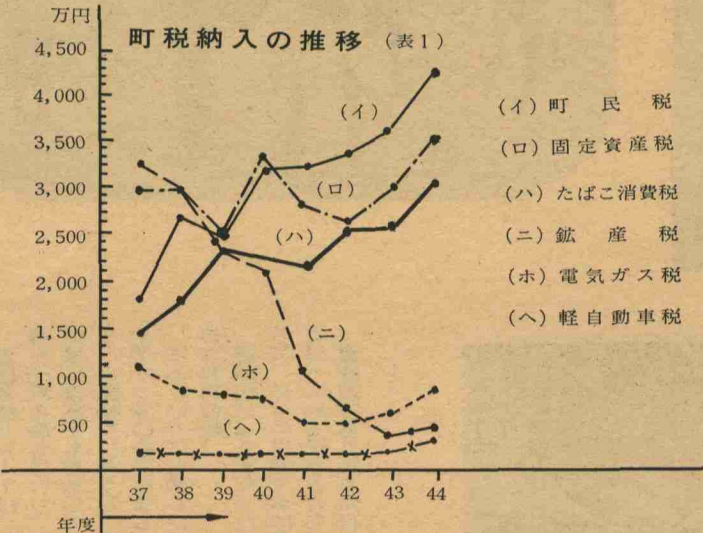
発行所 福岡県遠賀郡水巻町役場 発行人 伊藤衛門 編集人 広報編集委員会 (総務課) 印刷所 冷牟田印刷合資会社 電話 (代表) 0536

歳入八億九千三百四十二万円

昭和四十四年度決算

九月に開催された昭和四十五年第六回定例議会において、昭和四十四年度一般会計、特別会計の決算が認定されました。

一般会計は歳入八億九千三百四十二万五千円、歳出九億二千五百四十四万六千八百八十三万九千円、赤字決算となっております。(公表は一般会計だけです)



町税の伸び悩み

人口流出で

- (イ) 町 民 税
- (ロ) 固 定 資 産 税
- (ハ) た ば こ 消 費 税
- (ニ) 鉱 産 税
- (ホ) 電 気 ガ ス 税
- (ヘ) 軽 自 動 車 税

昭和四十三年度と比べてみると、千八百四十八万八千円の増収になっていますが、歳入総額に占める割合は、約二パーセントしか増えておりません。

これは地方交付税の伸び、建設事業などの国庫支出金の増収のためです。

この町税の個々の変化は表(1)のとおりで、この表には、

- (一) 減少していた固定資産税が、企業誘致などでわずかながら伸びをみせています。
- (二) 個人所有の伸びで増加すべき町民税が、人口の流出により伸び悩んでいます。

一、総括

昭和四十四年度の一般会計決算額は、歳入総額八億九千三百四十二万五千円に対し、歳出総額九億二千五百四十四万六千八百八十三万九千円と、赤字となっております。

これは、産炭地域振興臨時措置法第十二条による補助金のかさ上げ相当額の起債が、三千二百四十万円の増額となり、補助金は昭和四十五年度に交付されることとなったためです。

なお、赤字を最少限にとどめた財政運営についての努力は認められますが、今後このようなことのないよう関係官庁との連絡を密にして財政運営をすすめていく必要があります。

① 歳出構成をみると、消費的経費四十八パーセント、投資的経費五十二パーセントとなっており、消費的経費は前年度より七・八パーセントの減に對して、

② 投資的経費は七・九パーセントの増で財政苦境の中で、行政水準の向上に努力のあとがみられ高く評価すべきと考えられます。

③ 投資的経費の中にはその財源として町債の六百二十六万円が占まれており、今後とも町債の増加が見込まれると思うが、町債の増加は収支の合法性に注意する必要があります。

④ 決算審査の主眼である計数の増減は、

⑤ 歳入の見積については前年度と同様良好であります。

⑥ 税の徴収については、全体で

町監査意見

財政を圧迫することのないよう健全なる財政基盤の上に諸施策を樹立し、財政の健全化に努力することを望みます。

① 自主財源である諸税については、機構の改革などにより、収納率が上昇していることは担当者の努力のあとがうかがえます。

② 歳入の見積については前年度と同様良好であります。

③ 税の徴収については、全体で

住民負担の状況

町民一人当り	1,538円
たばこからの税金	一人当り1,100円

町税や町債などの住民の負担は、どうなっているのでしょうか。

赤ん坊からおとしりまで、住民一人あたりの町民税は、千五百三十八円、一世帯あたり五千九百八十四円です。

また皆さんが煙にされているたばこからの税金も、一人あたり千二百円となっており、「たばこ消費税」が町財政に与える影響の大きさがわかります。

また、国から借りている町債の総額は二億七千三百八十八万五千円、一人あたり一万六千五百円、一世帯あたり三万七千九百九十七円の借金となっています。

歳入	八億九千三百四十二万五千円
歳出	九億二千五百四十四万六千八百八十三万九千円

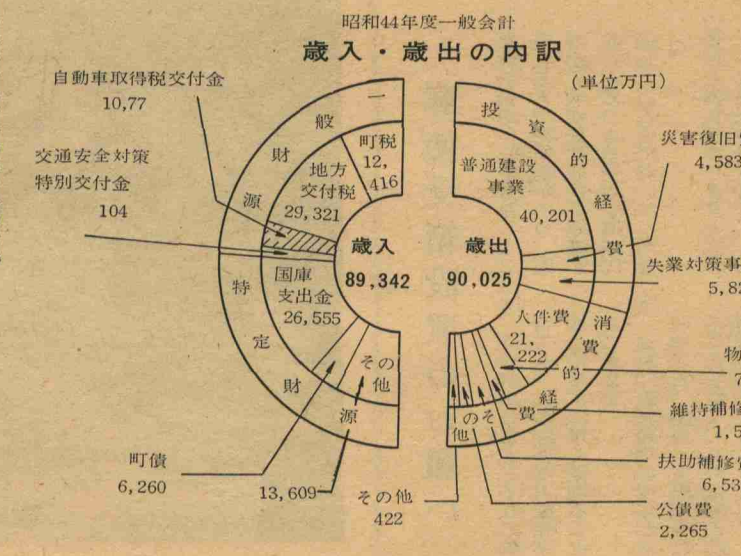
歳入の内訳

- (一) 町税 12,416
- (二) 固定資産税 29,321
- (三) たばこ消費税 21,222
- (四) 軽自動車税 21,222
- (五) 電気ガス税 21,222
- (六) 鉱産税 21,222
- (七) その他 422

歳出の内訳

- (一) 町民税 17,800
- (二) 固定資産税 14,100
- (三) 軽自動車税 29,500
- (四) たばこ消費税 17,000
- (五) 電気ガス税 29,600
- (六) 鉱産税 17,000
- (七) その他 422

① 町民税	17,800
② 固定資産税	14,100
③ 軽自動車税	29,500
④ たばこ消費税	17,000
⑤ 電気ガス税	29,600
⑥ 鉱産税	17,000
⑦ その他	422



おもしろい歳入歳出

このほかこの決算にみられるおもしろいこと、次のとおりです。

一、町税は昭和四十三年度に比べ、このとおりです。(△は減)

- (一) 町民税 17,800
- (二) 固定資産税 14,100
- (三) 軽自動車税 29,500
- (四) たばこ消費税 17,000
- (五) 電気ガス税 29,600
- (六) 鉱産税 17,000

二、国庫支出金の内訳

- (一) 義務教育費 4,477,900
- (二) 普通建設事業費 2,200,000
- (三) 失業対策事業費 5,500,000
- (四) 地方交付税の推移

三、町債

- (一) 炭鉱職者緊急就労対策事業債 600,000
- (二) 改良住宅建設債 9,400,000
- (三) 公営住宅建設債 3,400,000
- (四) 水巻中学校騒音防止対策事業債 350,000
- (五) 産炭地域開発就労事業債 300,000

四、地方交付税の推移

- 昭和四十二年 一億七千九百一十萬
- 昭和四十三年 二億五千六百四十四萬
- 昭和四十四年 二億九千三百一十二萬

五、維持補修費

- 昭和四十三年 七千七百九十九萬
- 昭和四十四年 七千五百一十二萬八千

六、河川補修

- 四百七十五萬二千
- 百九十九萬三千
- 九十六萬五千
- 六十七萬四千

七、住宅

- 六十七萬四千
- 三億四千八百九十六萬

八、普通建設事業費

- 三億四千八百九十六萬
- 六千

九、水巻中騒音防止対策事業

- 三百一十二萬八千
- 千

十、その他

- 二百八十一萬三千
- 千七百九十九萬
- 七千七百九十九萬
- 道路河川費 千八百七十七萬八千
- 南中学校騒音復旧費 二千七百九十九萬
- 失業対策事業費 五千八百二十五萬一千

び率が鈍化しています。

③ たばこ消費税の伸び率の鈍化

④ 電気ガス税は企業誘致などでやや伸びをみせてきたことで

以上のように、町税の収入は、横ばいの状態にあり、町財政は地方交付税に依存しなければなりません。

国への依存度強める

一方歳出面では、年々複雑化する行政に比例して増大する事務量の増大は、押えることができないようになってきました。

経常収支率は、財政状態の一つの指標となりますが、この率は小さいほど町の財政は豊かなことを示します。

本町の場合はこの率が八十一・

八パーセントにもなり、町財政が悪化していることがわかります。

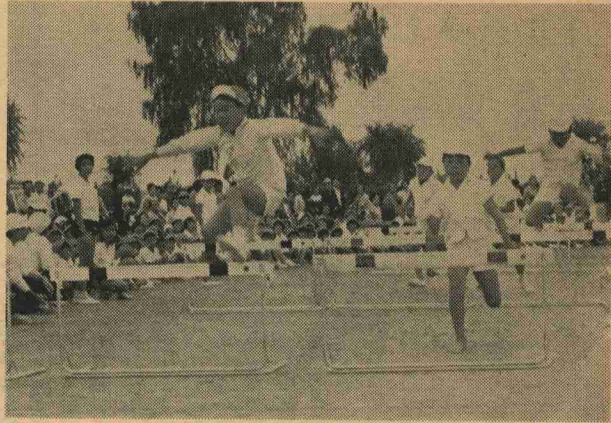
昭和四十四年度は、六百八十三万九千円の赤字を出しています。

この主な理由は特定公共事業に対する高率補助相当額の起債が減少され、その補助金が昭和四十五年の収入にまわされたのが主な原因であります。

「たばこ」は町内で買ってください。

たばこ1本の税金は57銭で1箱(20本入り)ですと、11円40銭が町の収入になります。

女子組立競技



十月五日さわやかな青空のしたで、猪熊小・杵小・頃末小・下二小学校の運動会が行なわれました。

地区対抗リレーでは、父兄の応援も一段と熱がはいて、また組立競技には女子も参加して、男子顔まけの演技をひろうし、父兄から拍手かっさいをあびました。

なんといっても楽しいのはお昼のお弁当の時。

遊戯がじょうずだったとほめられて、ニコニコ顔でおにぎりをほらばっている子どもたち。

食欲の方もこれまで日ごろの倍

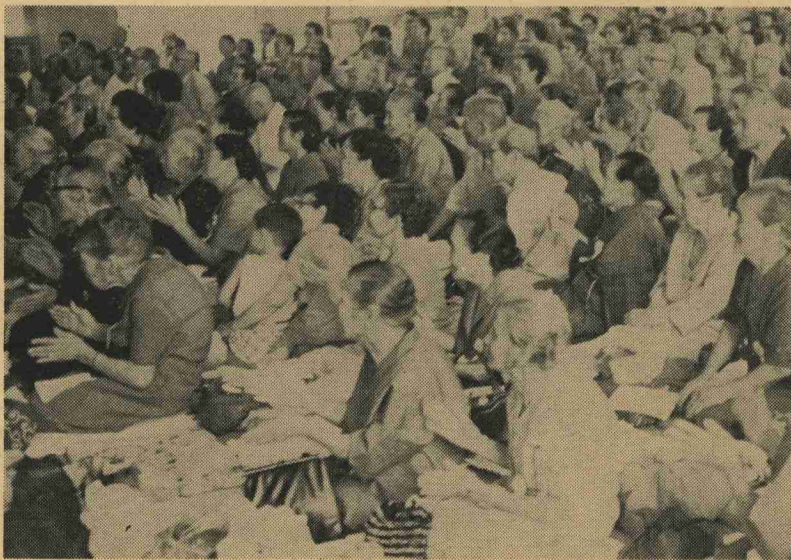
町内小学校運動会

耳の悪い老人に補聴器を

町敬老会で

今年老人福祉法が制定されて、満六周年になります。

老後の生活を明るく豊かなものにするため、すべての人がこぞ



て協力し、平和な家庭、明るい社会をつくる気運が年々高まっています。

老人福祉週間は多年社会に培われてきた老人を敬愛し、長寿を祝うことに、老人福祉について関心と理解を深め、老人自身も時代とともに生きる意欲をいっそう高めていただくよう、各地でいろいろな行事が行なわれました。

町でも頃末小学校講堂に七十才以上のご老人をお招きし、演芸と心ばかりのお酒で一日を楽のしんでいただきました。

ある老人の方は、「今年の敬老会はいままでとちがって大変楽しかった。町長さんや助役さんが踊ったり、会場からのとび入りがあったり……わしも踊らうかと思うたが、ちょっととれくさかったのでなあ。」

来年もぜひやってもうたいたいといわれました。

また「老人のほとんどは目や耳が悪く、日常生活に不自由な思いをしている。これらの人に対して町が、メガネや補聴器を送るなどしてもらいたい」と語っておられました。

老人の福祉の問題は、ひとり老人だけの問題ではありません。老人と若い人が、家庭、職場、

地域社で話し合い、お互いの立場も理解し、尊重しあって協力しましょう。

家庭は家族の憩いの場であり、生活の本拠であり、家庭を中心とした老人の福祉をはかることが大切です。

ご招待しました。生活の向上と医学の進歩により寿命の伸びてきましたことは、誠に喜ばしいことであり、老人にしかし一方においては、老人に対する福祉の問題があります。私どもは日夜老人福祉対策にとり組んでおりますが、いまだ皆様に満足いくように出来ないのが現状であります。

本年におきましては、寝たきりの老人のために、特殊ベットを貸したり、また六十五才以上のご老人のために、人間ドックなどで精密検査を受けてもらい、さらに長生きしてもらうなどの計画をしております。

老人福祉に日夜努力

町長 伊藤 衛門

皆様、町民になりにかわりまして長寿のお祝いを心からお喜び申し上げます。

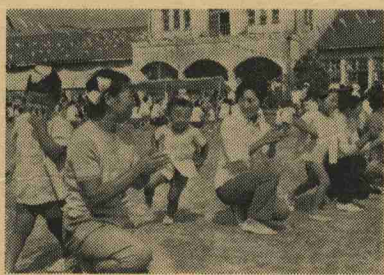
今年から七十才のご老人の方をお母さんと一緒におどる園児のはずむ音が、澄みきった秋空にこだまします。

ご両親が働いていたたり、家の商売などのため、家庭で保育のできないことをおぼろげにしている、町立第一、二、三保育園児二百余名のかわい運動会が九月二十日行なわれました。

今日ばかりは、パパもママもそろってボクたちと一日遊ぶので、うれしくてたまらない。

跳んだり、はねたり、輪くくりなど。ママたちも楽しそう。

ママとおどろう 町立保育所運動会



しており、利用者の皆様にとっても、郵便物が遅れたり、届かなかったりする原因にもなりますので、わく内に「正しく」、「ハッキリ」と郵便番号を書いてください。

身体障害者の自立と生活の安定を図るため設けられた、国立訓練施設の入校生を募集します。

場所 北九州市小倉区萩崎町二番一号

条件 身体障害者で介護を必要としない人

授業料 無料

その他 訓練に必要なのは申し込先 公共職業安定所

問い合わせ先 水巻町役場厚生課

郵便受箱設置のお願い

- ① 受箱が有りますと不在の場合でも、大型郵便など配達不能とならずに早く受取ることが出来ます。
- ② 表札、表札兼用の受箱がありますと、誤まって配達されることがなくなります。
- ③ 配達員がかわっても、いつも決まった場所の受箱で郵便物を受取ることが出来ます。
- ④ 安全、確実に配達ができるので皆様の苦情がなくなります。
- ⑤ なお、郵政省では郵便受箱の標準規格を定めて、受箱の設置の普及の運動をしておりますので、まだおかれてないご家庭では、もよりの郵便局に行かれますと、七百円で受箱のあつせんをしておりますので、ぜひ受箱を設置してください。

郵便番号は正しく・ハッキリと

☆家族全員の名前を書きこんだ表札と大型郵便物が入り、風雨から大切な郵便物を保護することのできる受箱を道路に面したところにおいてください。

☆受箱と表札が有りますと次のような利点があります。

① 不在の場合戸のすき間から差入れると、土間に打水がしある場合など、大事な郵便物が汚れることがあります。また、戸のすき間に差入れると、郵便物が風に吹き飛ばされたり、こものいたずらなどで紛失する場合があります。受箱があるところのことになります。

皆様の協力により、郵便番号の記載率も向上してまいりましたが、せつかく番号が書いてあっても、それが間違っている場合がおお、機械で読みとることができなものが二十パーセントから四十パーセントもあります。

このため郵便局では「返送」や「転送」でよぶんな手数を要

くらしを守る 簡易保険

郵便局の簡易保険は、大正五年十月一日国営保険として誕生し、国民のくらしをまもりつけて五十四年、いまでは、総加入件数四千四百万件、契約高九兆円をこえるマンモス事業となりました。

簡易保険が発足した十月一日にちなんで十月中を「簡易保険月間」と名づけ、全国の郵便局で記念行事を展開しております。

ラジオ体操も皆様の健康を守る

身体障害者職業訓練生募集

身体障害者の自立と生活の安定を図るため設けられた、国立訓練施設の入校生を募集します。

場所 北九州市小倉区萩崎町二番一号

条件 身体障害者で介護を必要としない人

授業料 無料

その他 訓練に必要なのは申し込先 公共職業安定所

問い合わせ先 水巻町役場厚生課