

町の人口	(45年6月末現在)	27,341
人口		13,306
男		14,035
女		7,254
世帯数		7,254
前月との比較		+78
人口		+62

発行所 福岡県遠賀郡水巻町役場 発行人 伊藤衛門 編集人 広報編集委員会(総務課) 印刷所 冷牟田印刷合資会社 電話(代表)0536

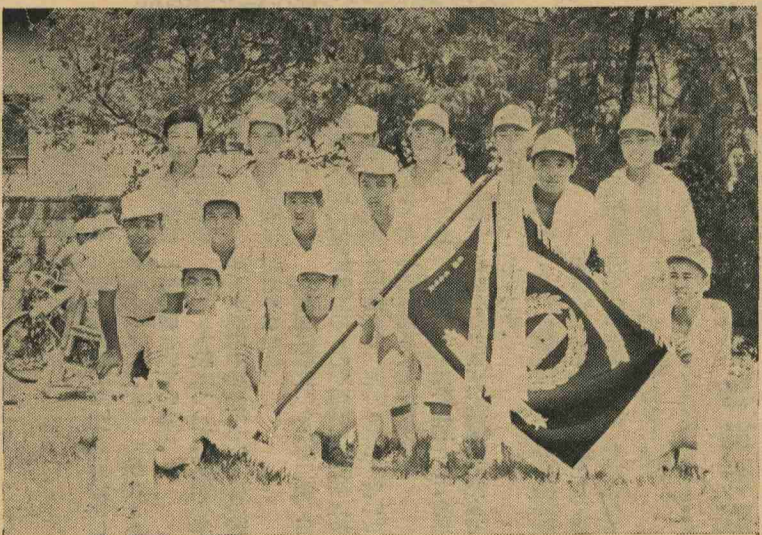
第六回少年野球大会

優勝

頃末地区(小学生の部)
吉田三地区(中学生の部)



上 優勝の頃末チーム(小学生の部)



下 優勝の吉田三チーム(中学生の部)

第六回水巻町少年野球大会は、これはスポーツを通じて夏季に、八月十八日から二十三日までの五日、おける少年の必身体験と体力の向上をはかり、あわせて青少年の健全な育成を旨として行なわれ、全育成を自覚して行なわれ、腕前を發揮しました。

各チームとも年々技術は向上し、惜しくも第二試合で破れた杖社宅の池田投手は、小学生の野球には珍しくけん制がうまく、再三のピンチもこのけん制でうまく切りぬけ、応援の人達を喜ばせました。試合は熱狂する父兄の声援の中で、頃末地区(小学生の部)、吉田三(中学生の部)チームがそれぞれ優勝し、小さな手に真新しい優勝旗をしっかりと握りしめておりました。

三種混合(百日咳、ジフテリア、破傷風)

一、該当児
(イ)初回接種
生後六ヶ月以上(四十五年一月一日から二月末日までに生まれた乳児)又は生後ならぬ理由でまだ一度も接種を受けていない乳児(三回注射)
(ロ)追加接種
(ハ)初回接種三回終了後一年から一年半の間に受け(一回注射)

第2回目	第3回目	場	所	時	間
9月22日	10月13日	樋口公民館		14時から16時まで	
9月24日	10月14日	下二町住公民館		14時から15時まで	
9月25日	10月15日	町民会館		14時から16時まで	

〇乳児一斉検査
総合審査です。多数参集して下(イ)初回第一回目を服用するもの
一、該当児
四十四年九月一日から四十五年八月三十一日まで生まれた乳児
二、日時及び場所
十月一日 町民会館
十月二日 町民会館
検査時間 十四時から十六時まで

四十五年度秋期予防接種について

〇小児マヒ予防生ワクチン
一、小中学校及び幼稚園、保育園
二、生活保護世帯(支給カード持参のこと)

〇乳児一斉検査
一、小中学校及び幼稚園、保育園
二、生活保護世帯(支給カード持参のこと)

家庭で作ってよい酒悪い酒

最近家庭で作ってよい酒といいますが、そう梅やみかんを原酒ではなく次のような条件があり料として、ホーます。もし、これに違反しますムリカーを薬し、酒税法によって処罰されまむ方が多くなつて、すからご注意ください。

酒などは、サイダーで割って飲むと甘すぎ、味と炭酸が調和しておいしく、ご婦人方にも喜ばれているようです。

この酒、このホームリカーですが、どのよぶどう酒をつくるのはいけません

※ しょうちゅうと砂糖を入れて前記の十三留と

アルコール分二〇度以上の酒類(一般にしょうちゅうが使用されています)と砂糖を混ぜ合わせてつくらばなりません。

※ 自家用に限り
自家用以外にすることは禁じられています。

つっしんでおくと、みもうしあげます。つぎの方から典返しにかえ多額の金品を社会福祉協議会にご寄贈いただきました。ここに厚くお礼申し上げます。

故人のごめい福をお祈りいたします。

故大中成彌様(岡垣町)大
中紀代美様、故平川フミ様(梅ノ木区)平川政國様、故森田チヨノ様(頃末)森田幹代様、故工藤トメ様(頃末)工藤奈生様、故白石哲翁様(吉田三)白石ヨシ子様

スピードと酒で凶器になる車

秋の交通安全県民運動

秋の交通安全福岡県民運動が、十月六日から十月十五日までの十日間行なわれます。

この運動は、歩行者、運転者、運転者の雇主、その他道路交通に關係ある人に交通安全、思想の周知徹底をはかり、正しいルールの実践を習慣づけることにより、交通事故防止の徹底をはかることとするものです。

☆重点目標

- ① 歩行者事故、とくに子どもと老人の事故防止
- ② 飲酒運転による事故防止
- ③ 無謀運転による事故防止

巡回交通安全相談の実施
日時 十月六日 九時～十六時まで
場所 田川市役所会議室

国民年金

所得比例保険料制度 十月から実施

所得比例保険料年金とは、現在納めている定額保険料(四百五十円)の別に毎月(三百五十円)、計八百円納めるものです。

この方法ですと受給のときは、次の表のようになり大変有利です。この制度は昭和四十五年十月一日から実施されます。

保険料納付期間	左の保険料を納めた人	右の保険料を納めた人
25年	90,000円	150,000円
30年	115,000円	180,000円
35年	134,400円	210,000円
40年	153,600円	240,000円

☆その他、詳しいことは役場住民課年金係にお問い合わせください。

町体育の日 十月十一日

バレーボール大会

日ごろ運動する機会に恵まれな家庭の主婦や、中高年層を対象に、今年「体育の日」、十月十日の体育競技大会は、バレーボールとソフトボールの二種目にきまりました。

一、注射を受けてはいけない人有熱患者、必臓、じん臓、肝臓疾患のある者、糖尿病、脚気、アレルギー体質、病後衰弱、妊婦など(尚、注射について不安な人は主治医によく相談して下さい)

一、注射を受けてはいけない人有熱患者、必臓、じん臓、肝臓疾患のある者、糖尿病、脚気、アレルギー体質、病後衰弱、妊婦など(尚、注射について不安な人は主治医によく相談して下さい)

二、町外で予防接種を受ける場合は町役場で発行する予防接種券は無効で全部有料です。

三、すべての予防接種について病気の他の心配のある方は事前に主治医などによく相談して下さい。

☆公民館対抗バレーボール大会
一、一般男子の部(九人制)
二、町内居住者(小学生を除く)
三、一般女子の部(六人制)
四、町内居住者(既婚者に限る)

☆公民館対抗ソフトボール大会
一、一般男子の部(九人制)
二、三十才以上の男子とし、三十才は常時五人以内、四十才以上は四人以上、なお参加チーム多数のときは十月四日に予定を行ないます。

☆会場 水巻中グラウンド
頃末小グラウンド

☆試合開始 両種目とも九時三十分

☆雨天の場合は後日連絡します。☆受付期間など詳細については、町教育委員会事務局(0536-0400)に問い合わせてください。

住民福祉の向上と

地域格差の是正

過疎対策とは、最近における人口の急激な減少により地域社会の基盤が変動し、生活水準及び生産機能の維持が困難となつて過疎地域に於いて、人口の過度の減少を防止するとともに、地域社会の基盤を強化し、住民福祉の向上と地域格差の是正に寄与するた

まておきます。しかも、この過疎現象は、若年労働力の流出などとしてあらわれ、農林漁業等産業の発展を妨げ、さらには市町村の行政力の低下傾向を伴つて、環境施設の整備をおくらせ、一層人口の流出に拍車をかけるという悪循環の可能性があります。したがって、過疎現象をこのままに放置することは、国土及び資源の合理的な利用の上からも、社会資本の効率化の面からも、また健全な市町村自治を育成する立場からも、もはや許されぬ段階に立ち至つてゐるのであります。

町振興の基本方針

本町は炭鉱町というカラーを脱し、北九州広域都市圏の中の一部として、その機能の一部を分担し、すなわち、北九州工業地帯に働いてくつた人々のための住宅都市の建設を行ないます。

そのために生活基盤の整備を重点的に行ないます。

そのほか石炭産業の後退による大打撃を受けた産業の再編成を行なうため、吉田、猪熊両団地に公害のない中堅優良企業を誘致し、地域の生活環境、産業基盤などの整備を行ないます。

過疎地域の要件

昭和四十年の国勢調査人口が昭和三十五年の国勢調査人口より十パーセント以上減少していること。
昭和四十一年度から昭和四十四年度までの財政力指数の平均値が四十パーセント未満であること。

その他現況と問題点

- ①土地の有効利用をはかるため土地利用計画を行なう。
 - ②主要幹線道路及び足元道路の整備を行なう。
 - ③厚生福祉施設の整備を行なう。文化的な生活水準の向上を図る。
 - ④産地地域振興事業団造成の工場団地を中心に電子及び電気機器など比較的公害の少ない企業を誘致し、雇用の増大をはかる。
 - ⑤新しい地域の発展に対応した商店の育成に努めるため経営の近代化、協業化を促進する。
 - ⑥中小学校の防音校舎の建設を進めその整備を行なう。
 - ⑦計画期間
 - ⑧この計画は昭和四十五年度から昭和四十九年度までの五ヶ年間とする。
- ①水道施設、水巻町上水道の給水人口は一万七千七百人で全体の六三・九パーセントであるが日本炭礦株式会社専用水道を合わせると殆んど百パーセントの給水率であります。給水能力としては本年度第一次拡張計画が完了し計画給水人口も二万三千八百人になります。本町には浄水施設がなく、北九州市と中間市から浄水を購入して配水しており経営は苦しく毎年一千万円以上の一般会計からの繰り入れを行なつておき、一千万円以上の赤字を出しています。
- ②老人福祉施設について、中間市・遠賀郡で中間市遠賀郡老人福祉施設組合を結成し養老施設を設立しています。そのほか老人に対する福祉対策として健康診断の実施、老人クラブの育成などを行なっています。
- ③保育所について、町立の保育所が三園あり、園児数は二百四人であり、乳児保育を行なつてゐるのは第三保育所のみであります。しかし最近主婦の労働力化が進んでいる関係で完全保育を望む声が非常に強くなつています。又低学児童の鍵子に対する保育の要望もあります。母子福祉対策として町立の母子寮を設立しており二十世帯の収容能力がありますが、現在十三世帯が入居しています。
- ④消防施設および救急体制、消防署を設置していますが消防職員については基準五十六人に対し十一人で充て率十九・九パーセント、ポンプ車については基準三台に対し一であり職員および施設の増強が必要であります。消防団は分団五、団員百五十一人、ポンプ車五台ありますがポンプ車は全て老朽化しており更新する必要があります。
- ⑤保健医療施設について、炭住の改良事業を施行し環境の整備をはかる。
- ⑥保育所の施設の充実をはかる。
- ⑦住宅について、旧炭住街には未だ多数の離職者が居住しており炭住街は全く整備されず放置されたままであり、住宅環境としては最悪の状態にあります。四十四年度から炭住の住宅改良事業を実施中であり、その対策

産業の推移と動向

本町は日本炭礦株式会社を中核として、その関連の下請企業や炭住人口をその顧客とする商店など石炭産業に重傾斜した産業構造をなしていました。

第一次産業としては兼業を主体とする農業がわずかに存在するのみでありました。

それが昭和三十年後半からのエネルギー革命による石炭産業の斜陽化と日炭の第一鉱業所の閉山などによる企業縮小によって、全産業が決定的な打撃を受けました。従つて産業の再編成を行なう必要があり、産地地域振興事業団造成の吉田・猪熊の両工場団地に公害がなく水のいらぬ企業や電子・電気機器製造業などを数社誘致する計画です。

又国道三号線や国鉄鹿島本線沿線地域にはサービス型企業を誘致する計画です。

教育施設の現況と問題点

小学校は四校あり学級数は十八・二十八学級、中学校は二校あり学級数は十六と二十八学級であります。

従つて設置上の問題はありませんが、教育施設としては、校舎について全校防音校舎への改築を計画しております。現在全部完了したのは小学校一校、一部完了したものは小学校一校、一部完了したものは中学校一校、あります。

また、各地区には大体集会所が設置されているが、公民館としては南部地域の二小中学校設備が不完全であり、老朽化しているものも相当存在します。

道路行政について

衛生施設組合(尿処理)、中間市・遠賀郡老人福祉施設組合があり、遠賀郡のみで結成しているものとして、岡垣町外遠賀郡三ヶ町伝染病院組合、芦屋町外遠賀郡三ヶ町環境衛生施設組合(ゴミ処理)などがあります。

又、火葬場、消防についても一部事務組合を設立しよう計画しています。

地域指定としては産地地域振興臨時措置法第六条地域に指定され、準備されています。

しかしながら、域内幹線道路に基幹道路としては、立屋敷・猪熊線(仮称、遠賀川堤防)を国道建設を強く要望するものであります。

そのほか町事業としては、域内幹線道路とそれに連絡する足元道路の整備を重点的に行なうため、振替えに、それら道路の舗装を実施します。

そのための方策として本町の財政事情にかんがみ過疎対策事業をはじめ、開発就労事業、緊急事業、一般失対事業、県振興基金事業など国県の高率補助事業を活用しそれぞれの特性に応じて採択していくものとします。

過疎地域に指定

町振興計画 臨時議会で承認

過疎地域に該当することになり町振興のために、八月二十九日臨時議会で招集しました。

過疎地域振興計画案は承認されおまものは次のとおりです。

本町は日本炭礦株式会社を中核として、その関連の下請企業や炭住人口をその顧客とする商店など石炭産業に重傾斜した産業構造をなしていました。

第一次産業としては兼業を主体とする農業がわずかに存在するのみでありました。

それが昭和三十年後半からのエネルギー革命による石炭産業の斜陽化と日炭の第一鉱業所の閉山などによる企業縮小によって、全産業が決定的な打撃を受けました。従つて産業の再編成を行なう必要があり、産地地域振興事業団造成の吉田・猪熊の両工場団地に公害がなく水のいらぬ企業や電子・電気機器製造業などを数社誘致する計画です。

又国道三号線や国鉄鹿島本線沿線地域にはサービス型企業を誘致する計画です。

行政の状況

広域行政として計画や情報交換については、北九州市とその西部地域の二市四町による北九州圏西地域広域行政連絡協議会や、福岡市、北九州市で構成している福岡・北九州大都市圏協議会の一部門である玄海グリーンラインが一部事務組合を設立しよう計画しています。

そのほか一部事務組合として、遠賀郡、中間市で結成している臨時措置法第六条地域に指定され、準備されています。