

卓球教室受講生

初心者大歓迎...親切に指導します。種別...一般の部 高校生の部 日時...毎週水曜日(午後5時30分から8時まで) 場所...水巻町市民会館ホール 申込先...水巻町教育委員会 0403 主催...水巻町体育協会卓球部



4月10日(1969)

No. 251

毎月1回各家庭に配布

町の人口 (44年2月末現在) 人口 28,397 男 14,096 女 14,301 世帯数 6,696 前月の比較 人口-230 世帯 Δ64

発行所 福岡県遠賀郡水巻町役場 発行人 西尾 司 編集人 広報編集委員会(総務課) 印刷所 冷牟田印刷合資会社 電話(代表) 0536

一般会計

9億3千8百45万8千円

新しい『町づくり』に踏み出す

学校・道路・施設などに

重点的に投資

44年度予算決まる

昭和44年度水巻町予算は3月28日、昭和44年第2回定例会で議決、成立しました。一般会計予算総額は9億3千8百45万8千円となり、前年度当初予算額(前年度比18.9%)を1億4千9百73万1千円上回っています。しかし、歳入面をみると町税が前年度より56万7千円減になっています。これは個人所得の伸びにもかかわらず、日炭の企業縮小による鉱産税など

44年度予算編成にあたり

本町の経済構造は石炭の町から立ち直り新しい『町づくり』の北九州広域都市圏の中の勤労者 ため、重点的に投資を行いたい住宅都市へと移動期にあります。つぎのようなことを目標にして、長期的、計画的に新しい『町づくり』の事業を実施するための需要の新しい『町づくり』のため、住宅、学校、道路、清掃、施設などが大きく伸びています。しかし、この数年、地方税収入は横ばいの状態であり、本町の財政事情は当分の間非常に多事多難と判断しておりますが、財政的な補正予算は投資的経費など特殊

国などへの依存度強める 依存財源 51.1%

国民健康 保険事業

独立採算を原則としており、一般会計からの繰入れは行わず自主運営を目標としております。対象世帯の把握、給付額が慢性的に高い世帯の保健指導などによる保険財政の健全化に努めることにも国庫補助率の引上げなどによる、社会保障制度の完全実施を関係市町村とともに国県に要望しています。

農業共済 生活資金

前年度とほとんど変わっておりませんが、基金制度の制度化により共済事業の健全化に努めています。前年度と変わっておりませんが、現在の利用状況などから考えて、有効な福祉事業への移行

水道事業

本町水道事業は源泉を持たず、他町から源泉を購入するという特殊事情のため、有収率の向上、経費の節減、合理化などに努めながらも一般会計からの繰入れがなければ、本事業は成り立たないといえます。しかし、この問題につきましても近い将来根本的な解決を図るための対策をたてる所存であります。

特別会計

いと考えております。総予算額は、農作物共済助成1億39万8千円、家畜共済10万7千円、業務助成1億3万3千円となっています。

昭和44年度水巻町一般会計

Table with columns for '才入' (Revenue) and '才出' (Expenditure) categorized by '款' (Item). Includes sub-tables for '才入' and '才出' with '本年予算額' and '前年度予算額'.

昭和44年度水道事業予算

Table with columns for '区分' (Category), '当年度予算額' (Budget), and '備考' (Remarks). Lists items like '1事業収益', '2前年度未収金', etc.

地方税、地方交付税が才入総額に占める割合は40.7%です。依存財源であります。国庫支出金地方債の構成比は51.1%で、国庫などへの依存度を強めています。

64.1%をしめる 投資的経費 才出につきましては、保育所増設などに伴う人員増などにより、人件費は前年度比12.2%増で、才出総額に対する構成比は20.3%

昭和44年度予算(歳出)性質別内訳

Table with columns for '区分' (Category), '本年度予算' (Budget), '構成比%' (Ratio), '前年度予算との増減' (Change), and '前年度に比しての伸び率%' (Growth Rate). Lists items like '1人件費', '2物件費', etc.

昭和44年度国民健康保険事業予算

Table with columns for '才入' (Revenue) and '才出' (Expenditure) categorized by '款' (Item). Includes sub-tables for '才入' and '才出' with '金額' (Amount).

%です。一般行政費は12.5%、投資的経費64.1%であります。本年度予算にみることは、重点施策は、つぎのとおりです。・吉田改良住宅建設事業

・吉田前田地区道路用地買収 ・吉田二塚線・頃末二線改良 ・橋りょう改良 ・河川しゅんせつ

議会だより

交通災害

共済制度に加入か

学童の交通災害対策として

昭和44年3月28日に招集された第2定例会では、つぎのような質問がなされました。

質問 国民健康保険事業のうち医療給付の改正の有無と、③各種健康保険とのプール制についてどう考えておられますか。

答 ①の件につきましては、国民健康保険事業は、国庫負担金と保険料の収入によって事業の健全な財政運営がなされる所であり、

一部負担金(本人が医師に直接支払う金)の割合を少なくすることは、国民健康保険事業の財政の健全性をとることになりません。

質問 国庫負担金を増額するか、保険料の増額などができれば、当然改正も考えられます。しかし現時点では考えられません。その理由としては、水巻町

の被保険者は1千9百50世帯、第2定例会では、つぎのような質問がなされました。

質問 国民健康保険事業のうち医療給付の改正の有無と、③各種健康保険とのプール制についてどう考えておられますか。

答 ①の件につきましては、国民健康保険事業は、国庫負担金と保険料の収入によって事業の健全な財政運営がなされる所であり、

一部負担金(本人が医師に直接支払う金)の割合を少なくすることは、国民健康保険事業の財政の健全性をとることになりません。

質問 国庫負担金を増額するか、保険料の増額などができれば、当然改正も考えられます。しかし現時点では考えられません。その理由としては、水巻町

の被保険者は1千9百50世帯、第2定例会では、つぎのような質問がなされました。

質問 国民健康保険事業のうち医療給付の改正の有無と、③各種健康保険とのプール制についてどう考えておられますか。

答 ①の件につきましては、国民健康保険事業は、国庫負担金と保険料の収入によって事業の健全な財政運営がなされる所であり、

一部負担金(本人が医師に直接支払う金)の割合を少なくすることは、国民健康保険事業の財政の健全性をとることになりません。

質問 国庫負担金を増額するか、保険料の増額などができれば、当然改正も考えられます。しかし現時点では考えられません。その理由としては、水巻町

の被保険者は1千9百50世帯、第2定例会では、つぎのような質問がなされました。

質問 国民健康保険事業のうち医療給付の改正の有無と、③各種健康保険とのプール制についてどう考えておられますか。

答 ①の件につきましては、国民健康保険事業は、国庫負担金と保険料の収入によって事業の健全な財政運営がなされる所であり、

一部負担金(本人が医師に直接支払う金)の割合を少なくすることは、国民健康保険事業の財政の健全性をとることになりません。

質問 国庫負担金を増額するか、保険料の増額などができれば、当然改正も考えられます。しかし現時点では考えられません。その理由としては、水巻町

の被保険者は1千9百50世帯、第2定例会では、つぎのような質問がなされました。

質問 国民健康保険事業のうち医療給付の改正の有無と、③各種健康保険とのプール制についてどう考えておられますか。

答 ①の件につきましては、国民健康保険事業は、国庫負担金と保険料の収入によって事業の健全な財政運営がなされる所であり、

一部負担金(本人が医師に直接支払う金)の割合を少なくすることは、国民健康保険事業の財政の健全性をとることになりません。

質問 国庫負担金を増額するか、保険料の増額などができれば、当然改正も考えられます。しかし現時点では考えられません。その理由としては、水巻町

の被保険者は1千9百50世帯、第2定例会では、つぎのような質問がなされました。

質問 国民健康保険事業のうち医療給付の改正の有無と、③各種健康保険とのプール制についてどう考えておられますか。

答 ①の件につきましては、国民健康保険事業は、国庫負担金と保険料の収入によって事業の健全な財政運営がなされる所であり、

一部負担金(本人が医師に直接支払う金)の割合を少なくすることは、国民健康保険事業の財政の健全性をとることになりません。

質問 国庫負担金を増額するか、保険料の増額などができれば、当然改正も考えられます。しかし現時点では考えられません。その理由としては、水巻町

の被保険者は1千9百50世帯、第2定例会では、つぎのような質問がなされました。

質問 国民健康保険事業のうち医療給付の改正の有無と、③各種健康保険とのプール制についてどう考えておられますか。

答 ①の件につきましては、国民健康保険事業は、国庫負担金と保険料の収入によって事業の健全な財政運営がなされる所であり、

一部負担金(本人が医師に直接支払う金)の割合を少なくすることは、国民健康保険事業の財政の健全性をとることになりません。

質問 国庫負担金を増額するか、保険料の増額などができれば、当然改正も考えられます。しかし現時点では考えられません。その理由としては、水巻町

の被保険者は1千9百50世帯、第2定例会では、つぎのような質問がなされました。

質問 国民健康保険事業のうち医療給付の改正の有無と、③各種健康保険とのプール制についてどう考えておられますか。

答 ①の件につきましては、国民健康保険事業は、国庫負担金と保険料の収入によって事業の健全な財政運営がなされる所であり、

一部負担金(本人が医師に直接支払う金)の割合を少なくすることは、国民健康保険事業の財政の健全性をとることになりません。

質問 国庫負担金を増額するか、保険料の増額などができれば、当然改正も考えられます。しかし現時点では考えられません。その理由としては、水巻町

の被保険者は1千9百50世帯、第2定例会では、つぎのような質問がなされました。

質問 国民健康保険事業のうち医療給付の改正の有無と、③各種健康保険とのプール制についてどう考えておられますか。

答 ①の件につきましては、国民健康保険事業は、国庫負担金と保険料の収入によって事業の健全な財政運営がなされる所であり、

一部負担金(本人が医師に直接支払う金)の割合を少なくすることは、国民健康保険事業の財政の健全性をとることになりません。

質問 国庫負担金を増額するか、保険料の増額などができれば、当然改正も考えられます。しかし現時点では考えられません。その理由としては、水巻町

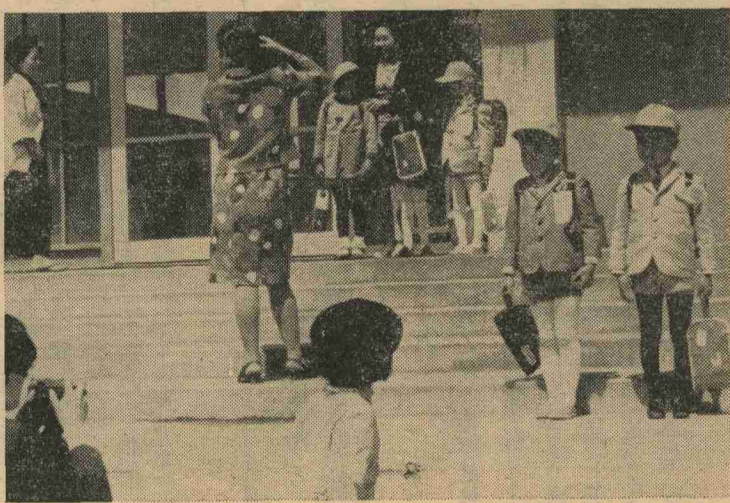
の被保険者は1千9百50世帯、第2定例会では、つぎのような質問がなされました。



(ぶつかっても いたくないように)

きみが上なら、ぼくは下から

ワースペリ台だあー、ぼくが一番だ、わたしが先よと先陣争い。だだどこの子みかけない顔だ。あ、この子だろ。すべればいいんだから。きみが上なら、ぼくは下から。ぶつかるとよ、ぶつかるとよ、ぼくぶつかるとよ、ぶつかるとよ。おもしろいなあ、またすべろ。なかには、一度もすべれなくて泣きべそをかいている子。第3保育所の入園式が4月4日に行なわれました。古賀、梅ノ木方面にはいままでも保育所がなく、働く両親も子どもを預ける所がありませんでした。いまからは安心して仕事ができるようになりまし。



ママ上手に写してね

交通安全の願いをこめての黄色いボウシ、新しいランドセルを背負った子が、お母さん達と記念写真をとる風影があらこちらに見うけられました。(頃末小学校での撮影風景)

4百93人

今年町内で誕生した新1年生の数です。校の花もチラホラと咲きはじめて4月5日、町内4小学校の入学式が行なわれました。

新学期おとなが見守り非行なし

例年、学年始めには、春休みの簡性や、生徒、児童の転入学あるが落ちつかず、ともすれば非行に走りがちとなります。そこで、次のような変わった様子がみえたときは、早めに必要な助言と指導をしましょう。○子どもの顔から笑いが消え、口数が少なくなるなど様子がおかしいとき。○帰宅時間がおそくなったり、ずる休みのしたり、成績が下がったり、家庭、保護者の方にお願

税の納期です

4月は自動車税の納期です。若松財務事務所。自動車税の納税通知書がきましたら、近くの郵便局か、福岡銀行などで4月30日までに必ず納めて下さい。自動車の継続検査を受けられるときは、車体検査証と「自動車税納税済確認証」を提示しなければなりません。詳しくは、若松財務事務所4023か、遠賀支所0597へ問い合わせください。

6月30日で時効

戦傷病者の妻 戦没者遺族への特別給付金。戦傷病者の妻に10万円の特別給付金が支給されていますが請求は、お済みになったでしょうか。昭和44年6月30日までに請求をされないと、受給できません。昭和44年6月30日までに請求をされないと受給できません。詳しくは役場住民課又は、県庁に問い合わせください。

樋口にスマー

トな派出所が。4月7日、樋口に鉄筋建てのスマートな派出所がお目見えしました。この地区には、古賀、梅ノ木の二つの駐在所がありました。新派出所は両駐在所を統合したものです。この派出所には3人の巡査が交替で、昼夜を問わず勤務します。(樋口派出所)

「青年の船」

団員募集。日本の青年に広く海外の事情を視察研究してもらい、国際的視野を広め、日本の姿を正しく理解するとともに、国際親善に

店舗つき分譲住宅

購入者募集。県住宅供給公社ではつぎのとおり、みずほ団地内にある店舗付一般分譲住宅の購入者を募集しています。①建設地 遠賀郡水巻町大字伊佐座 ②団地環境 団地戸数3百戸(予定)、隣接地に町営住宅、商店街、などあり、北九州のベトナムとして将来性のあり

つつしんでおこやみ

もうしあげます。つぎの方から香典返しにかえ多額の金品を社会福祉協議会にご寄贈いただきました。ここに厚くお礼申し上げます。橋本アサエ様(吉田ノ二) 熊野為一様、故石中谷あやめ様、故岸本芳一様(猪熊) 岸本孝行様