

火の用心

火災等の通報先は
⑧-0119
日炭専用電話 554
※ 通報要領
① どの○○ですか
② どの○○が火災です
③ 状況は○○です

日照り続きで水源の遠賀川水位が次第に下がってきました。このままいくと断水のおそれもありますので道路の散水、池の噴水などは遠慮ください。福岡市は16日から時間給水になり、八幡区でも時間給水給水のうきまがあります。どうぞ節水にご協力ください。

夏です 日照りです
節水を

水巻

No. 204 毎月1回各家庭に配布

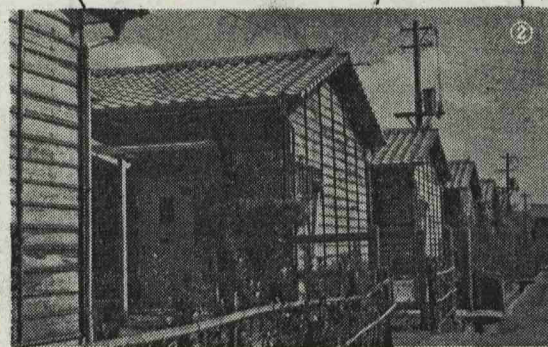
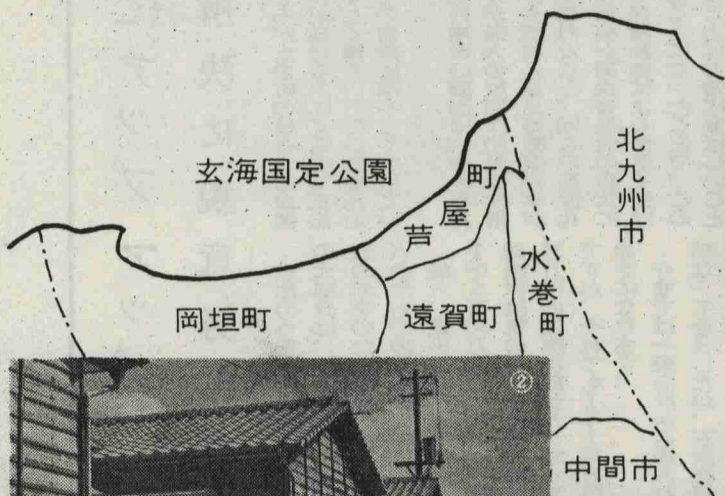
7月25日 (昭和39年)

発行所 福岡県遠賀郡水巻町役場
発行人 西 尾 司
編集人 広 報 編 集 委 員 会
(企画室内)
印刷所 冷 牟 田 印 刷 合 資 会 社
電話 (代表) 0536

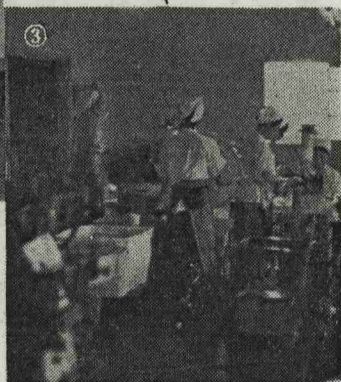
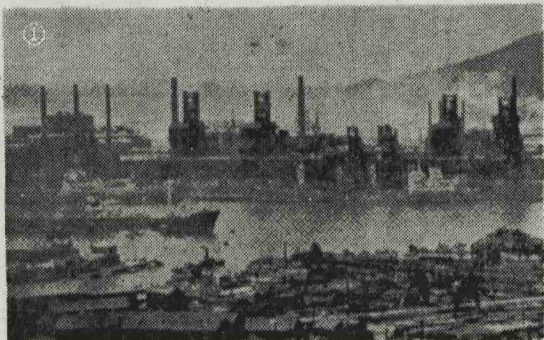
町の人口
(39.6月末現在)
人 口 33,796
男 16,846
女 16,950
世帯数 7,756
前月との比較
人口+114
世帯+32

北九州・中遠二市四町の提携なる

北九圏西部地域
広域行政連絡協誕生



- ① 躍進づく西日本経済の心臓部北九州重化学工業地帯の偉容
- ② 住み憩える生活環境の整備を目指して西部地域住宅団地はすすむ
- ③ 周辺地域と結びつく軽工業の進出も促進



筑豊県立公園

共通の目的

「より豊かな生活」を目指して

道路・河川・住宅なども話合う

何故連絡協が必要か 重要で、町ではこうした要求に住民の皆さんから寄せられる町 行政に対する要求は沢山ありま す。なかでも「快適な生活環境 を」「豊かな経済生活」の要求 は、町行政の核心にふれており、 改善し、よりよい将来性を開ける 「明日の姿」を描き出しています

けれどもこうしたことは、生活 上経済の面で密接な関係にある市 や町が、お互いに提携し、話し合 わなければ容易に進められせん し、又、仮に進め得たとしても、 効果的な投資を期待できずともあ りません。 以上地域にわたった広い地域で いかざるなら、町の経済的成 長を促進させ、住民生活の福祉を たかめるためには、これまでのよ うに、身近な町内だけで解決でき るようなことがただでなく、わ が町を含めた周辺一帯の地域をひ っくるめて考え、水巻町の発展 も、そうした広い地域での将来を 総合的な視野から切りひらいて行 った中であらうといふこともきめて 大切なことといえます。

これまでの経過 一、広域行政に関する調査と研 究 単独の市や町ではどうにも計画 の進めようがない数市町に及ぶ道 路や河川の整備に関する意見の 交換がなされています。

二、二市四町の振興計画の連絡調 道、などについての情報や意見の 交換も行なわれています。

三、その他二市四町からなるこの 西部地域の振興に重要な関連をも つ事項はなんでも話し合います。 例えは山陽新幹線、九州従軍国 道、などについての情報や意見の 交換も行なわれています。

副会長に水巻町長 協議会には会長、副会長各一人、 委員(市町長)及び幹事(各市町 長)が組織され、委員 会は必要の都度、幹事は隔月に開 かれる予定になっています。

主たる役員としては会長に吉田 北九州市長、副会長に西尾水巻町 長、事務局長に成田北九州市企画 室長がなっています。

小軽工業の振興誘導、企業振興の 基盤、適格業種の振替、昭和42 年度までの雇吸収目標、道路計 画、河川計画などを盛り込んでお ります。

産炭地振興が叫ばれて久しくな りますが、いよいよ中遠地区が一 体となりスタートすることになり ました。

この中遠地区が一体となって産 炭地振興に取り組むのも、広い意 味では広域行政協議会と考えら れます。

このように一町の力だけでは、 限界があり、なぐ手を携えて共通 の目的のもとにより良い行政効果 をあげようとするものです。

陽の目を見るか

町産炭地振興計画

県産振計画わり直しを契機に

本町ではかねてから産炭地振興 小割拠を指摘され、その大はばな 計画について検討を進めると共 手直しの要があることを述べられ 提出しました。

に、県当局とも再三交渉を続けて きた。 だが動機となり、産炭計画の大は ばも、国、県段階に正式に名乗り出 ることができた。

なお計画のあらましは次のとお りです。

一、地区の概況 二、鉱工業等の 振興目標 三、産業基盤の整備計 画の三項目に分れ、公害の少ない中 に集中し、しかも中高年層が非 常に多いのです。

これらの人たちの再就職はなか へ就職する、いわゆる広域職業紹 介による就職者はねんえんをえて 情勢の好転と県外就職の開拓、各 きています。昭和34年度にスタ ー種援護措置の充実にもない、県 トしてからこんにちまで、3万2 外へ安定した職場を求めて就職す る人はしだいにふえています。 千2百39人が県外に就職していま す。このような雇用情勢と、その 問題点を次号でみてみます。

5年間に三万人が

県外就職

県内中小企業は求人難

人手不足は、全国的に最近ます 就職難の状態が続いています。 ます深刻になってきました。 福岡県では石炭企業の合理化、 鉄鋼業や関連産業の不振にともな いてのみにあらず、35 万にのぼる失業者をみてい ます。 以上の中高年層は、依然としま すが、とくに産炭地の筑豊地区

国民健康保険の多い問題

この頃はことのほか暑さがきびしいようです。夏は体力の弱まる季節でもあり、赤痢、疫病などの伝染病のはやまる時期でもあります。わたしたちは健康で明るい生活をおくりたいと願っています。国でおこなっている国民健康保険は、健康保険のない方が病気になったり、ケガをした時に困らないようにしくまれたものです。

赤字にアップアップ

解決に鋭意努力中

ところが水巻町の場合、国民健康保険財政は収入に比べて支出が、すくなくとも、町の財政を圧迫し、その対策に頭を悩ましています。

医療費増大の原因はいろいろありますが最大の理由は、医療技術の進歩や新薬の発見、等医療費が高騰化したこと、(2)この高度化された医療が国民健康保険の普及につれて保険診療により安易に受けられるようになったこと、このように、その反面医療費が増える原因ともなり、前記の赤字の原因ともなっています。

歳入、歳出を差引きますと、約1千6百50万円の赤字です。国民健康保険の現在率では、約五百37万円の保険税が入ってくるのですが、それでも1千1百万円の赤字になります。

今までは一般会計から繰入れて補填してきましたが、石炭合理化などで、町の台所も火の車、多額の繰入れはできない状態です。一般計はみなさんが納めた税金が主で、住民全体の事業に使う金です。

1. 歳入		
国庫支出金	10,757,000	
県支出金	37,000	
雑収入	26,000	
手数料	12,000	
財産運用収入	1,000	
計	10,833,000	
2. 歳出		
一般管理費	2,088,000	
連合会負担金	70,000	
療養給付	20,400,000	
療養費	50,000	
手数料	117,000	
産産費	70,000	
育児手当	42,000	
葬費	60,000	
保健施設費	655,000	
保健給付積立金	11,000	
その他	3,777,000	
計	27,340,000	

わがしの税金

税金は国の台所をまかなうために大事なものであります。その税金のなかでも所得税が国の大きな比重を占めています。

この所得税の法が4月1日に改正され、基礎控除や配偶者控除、扶養控除等が引き上げられ、特に居住の用に供する家屋等の損害保険料控除が新設され、所得税の負担が軽減されました。

主な改正の内容は次の通りで、39年分控除額と、38年分控除額(括弧内)と比較してみます。

①給与所得者の給与所得控除の引き上げ
収入金額が41万7千5百円以下の場合、1万7千5百円

②収入金額が81万7千5百円をこえる場合は13万5千円です。
(38年度は収入金額が41万以下、白色申告者の専従者控除を、損害保険料控除は居住の用に供する家屋、生活に通常必要の家具、衣服等の資産を保障する火災共済契約、建物火災共済契約など、控除の最高限度額は短期間損害保険、1万5百円、長期損害保険、7千5百円です。

所得税が安くなります

四月一日から税法改正

③事業所得者の専従者控除の引き上げ
扶養控除、15才以上は5万円、13才未満は3万3千7百50円、13才未満は3万3千8百円(3万3千7百50円)です。

④退職所得について勤続年数に応ずる控除額を年金区分を廃止して一律に勤続一年につき5万円(40才まで年3万円、40才をこえる50才まで年4万円、50才をこえる55才まで年5万円)の計算をします。

給与所得	38年度	39年度
夫婦1人	538,776	538,776
夫婦2人	435,200	428,450
夫婦3人	107,500	117,500
夫婦4人	205,000	232,700
夫婦5人	30,380	30,380
夫婦6人	26,180	28,080
夫婦7人	66,140	19,790
夫婦8人	5,280	1,560
夫婦9人	3,720	3,720

退職所得	38年度	39年度
勤続20年	2,000,000	2,000,000
勤続15年	970,000	1,250,000
勤続10年	1,030,000	750,000
勤続5年	65,800	44,250
勤続1年	21,550	21,550

青少年の

補導育成に立ちあがる

水巻町青少年問題協議会を結成

7月14日

7月14日の午後1時30分から役場別館で水巻町青少年問題協議会の結成がおこなわれました。

会長に西尾町長、副会長に入江誠副議長と入江為雄さんがそれぞれ選出されました。各委員は別表のとおりです。

引き続き協議会にはいり本年度の活動方針を審議しました。

1 夏期青少年の非行防止について

2 危険な遊びの禁止と交通事故の防止について

3 地域ぐるみの活動について

これらの問題と真剣に取り組みで活動を進めていこうと決議されました。

なお青少年にとって家庭の在り方が大事だとして「おのびくく家庭の12章」という「しつけ」を家庭に呼びかけることになりました。

青少年のことに關して相談のある方は委員が役場にご連絡をお出ください。

水巻町青少年問題協議会委員

役名	氏名	現職及地区	推せん母体
会長	西尾 司	水巻町長	関係行政表
委員	赤星 忠臣	〃 助役	〃
〃	石橋 豊蔵	〃 教育長	〃
〃	中村 初次	折尾警察署警部、防犯課長	〃
〃	田口 一	水巻巡査部長派出所	〃
〃	弥常 義徳	教育庁遠賀出張所長	〃
〃	広渡 信行	遠賀福祉事務所	〃
〃	小田向和夫	遠賀保健所	〃
副会長	入江 誠	水巻町議会副議長	水巻町議表
委員	福田 利正	民生文教副委員長	〃
〃	小林 直子	民生文教委員	〃
〃	光木 操	民生委員総務 海の木区	民生児童委員代表
〃	神崎 敬次	民生委員古賀区	〃
〃	久野 七生	水巻中学校長	小中学校長
〃	安部 一夫	水巻南中学校長	〃
〃	吉田 政雄	下二小学校長	〃
〃	柴田 開	頃末小学校長	〃
〃	木藤 善己	えぶり小学校長	〃
〃	田中 八郎	猪熊小学校長	〃
〃	白石 春雄	吉田の二	保護司会代表
〃	栗川 正雄	水巻町議会議員	学識経験者
〃	石松 明	吉田区公民館館長	〃
〃	西 和雄	P.T.A代表高尾区	〃
〃	田中栄二郎	青年団代表梅の木区	〃
〃	宮脇 敏子	婦人会代表吉田の二	〃
〃	二木 寿子	炭焼協会長	〃
副会長	入江 為雄	青補協代表吉田の三	〃
委員	松本 孝行	青補協代表鯉口区	〃
〃	隈 勝美	高松区	〃
〃	加納 弘	町防犯組合長歯科医師	〃

☆のびゆく家庭の12章☆

- 1 ほめ方とさとし方とでよいしつけ
- 2 知らず知らずに親が手本になっている
- 3 両親も子供心で仲間入り
- 4 法の様子知っているのが親の役
- 5 子どもとの約束守るよい家庭
- 6 物よりも心を子どもに与えよう
- 7 親の立場子の立場を認めあい
- 8 何事も気安く話す子に育て
- 9 いつまでも子どもともと思わずに
- 10 かげ口や悪口なくす家の中
- 11 どの子どももみんなが家の大事な子
- 12 子は十色みなそれぞれの色にさき

家庭問題は

家事相談のご利用を

最近、新聞・雑誌などの身上相談で回答者が「あなたの問題は家庭裁判所へ行って相談するのが一番よいでしょう」と答えているのを見受けられます。

家庭裁判所の本来の仕事は、いっまでもなく家庭問題に関する調停や審判をすることですが、このように制度を国民に利用しやすいものとするため、家庭裁判所では発足当初からこの家事相談の仕事を行なっています。

家庭関係の健全な維持と発展をはかるもので、問題の起きたときは、できるだけ早めに、家事相談を利用して解決の糸口をつかまねることが望まれます。

新潟地震義援金品

受付順

品名	金額
古賀区 奥山山菜 1箱	1,000円
頃末東町2組 1箱	1,000円
頃末東町3組 1箱	1,000円
頃末東町4組 1箱	1,000円
頃末東町5組 1箱	1,000円
頃末東町6組 1箱	1,000円
頃末東町7組 1箱	1,000円
頃末東町8組 1箱	1,000円
頃末東町9組 1箱	1,000円
頃末東町10組 1箱	1,000円
頃末東町11組 1箱	1,000円
頃末東町12組 1箱	1,000円
頃末東町13組 1箱	1,000円
頃末東町14組 1箱	1,000円
頃末東町15組 1箱	1,000円
頃末東町16組 1箱	1,000円
頃末東町17組 1箱	1,000円
頃末東町18組 1箱	1,000円
頃末東町19組 1箱	1,000円
頃末東町20組 1箱	1,000円
頃末東町21組 1箱	1,000円
頃末東町22組 1箱	1,000円
頃末東町23組 1箱	1,000円
頃末東町24組 1箱	1,000円
頃末東町25組 1箱	1,000円
頃末東町26組 1箱	1,000円
頃末東町27組 1箱	1,000円
頃末東町28組 1箱	1,000円
頃末東町29組 1箱	1,000円
頃末東町30組 1箱	1,000円
頃末東町31組 1箱	1,000円
頃末東町32組 1箱	1,000円
頃末東町33組 1箱	1,000円
頃末東町34組 1箱	1,000円
頃末東町35組 1箱	1,000円
頃末東町36組 1箱	1,000円
頃末東町37組 1箱	1,000円
頃末東町38組 1箱	1,000円
頃末東町39組 1箱	1,000円
頃末東町40組 1箱	1,000円
頃末東町41組 1箱	1,000円
頃末東町42組 1箱	1,000円
頃末東町43組 1箱	1,000円
頃末東町44組 1箱	1,000円
頃末東町45組 1箱	1,000円
頃末東町46組 1箱	1,000円
頃末東町47組 1箱	1,000円
頃末東町48組 1箱	1,000円
頃末東町49組 1箱	1,000円
頃末東町50組 1箱	1,000円
頃末東町51組 1箱	1,000円
頃末東町52組 1箱	1,000円
頃末東町53組 1箱	1,000円
頃末東町54組 1箱	1,000円
頃末東町55組 1箱	1,000円
頃末東町56組 1箱	1,000円
頃末東町57組 1箱	1,000円
頃末東町58組 1箱	1,000円
頃末東町59組 1箱	1,000円
頃末東町60組 1箱	1,000円
頃末東町61組 1箱	1,000円
頃末東町62組 1箱	1,000円
頃末東町63組 1箱	1,000円
頃末東町64組 1箱	1,000円
頃末東町65組 1箱	1,000円
頃末東町66組 1箱	1,000円
頃末東町67組 1箱	1,000円
頃末東町68組 1箱	1,000円
頃末東町69組 1箱	1,000円
頃末東町70組 1箱	1,000円
頃末東町71組 1箱	1,000円
頃末東町72組 1箱	1,000円
頃末東町73組 1箱	1,000円
頃末東町74組 1箱	1,000円
頃末東町75組 1箱	1,000円
頃末東町76組 1箱	1,000円
頃末東町77組 1箱	1,000円
頃末東町78組 1箱	1,000円
頃末東町79組 1箱	1,000円
頃末東町80組 1箱	1,000円
頃末東町81組 1箱	1,000円
頃末東町82組 1箱	1,000円
頃末東町83組 1箱	1,000円
頃末東町84組 1箱	1,000円
頃末東町85組 1箱	1,000円
頃末東町86組 1箱	1,000円
頃末東町87組 1箱	1,000円
頃末東町88組 1箱	1,000円
頃末東町89組 1箱	1,000円
頃末東町90組 1箱	1,000円
頃末東町91組 1箱	1,000円
頃末東町92組 1箱	1,000円
頃末東町93組 1箱	1,000円
頃末東町94組 1箱	1,000円
頃末東町95組 1箱	1,000円
頃末東町96組 1箱	1,000円
頃末東町97組 1箱	1,000円
頃末東町98組 1箱	1,000円
頃末東町99組 1箱	1,000円
頃末東町100組 1箱	1,000円

水巻町商店でお願いします」