

ただし三月だけは
三日（桃の節句から）

福祉年金の支払は毎月六日から

☆受給権者が福祉年金請求書兼受領証書（郵便局の窓口でもらう）に必要事項を書き、記名押印してから請求することになっています。請求する郵便局は、あなたがあらかじめ指定している郵便局です。

☆年金の受領は、必ずしも本人自身がする必要はありません。家族の方などが代って受領することもできます。高令者や身体障害者の場合は家族の方などが代理で受領された方がよいでしょう。

☆こうした代理人が受領するとき、受給権者の印かん・年金証書に押してあるものと受領代理人の印かんを持っていかなければなりません。

☆年金の支払は日曜、祭目を除いて支払開始日以降はいつでもかまいませんが、早い方がよいでしょう。

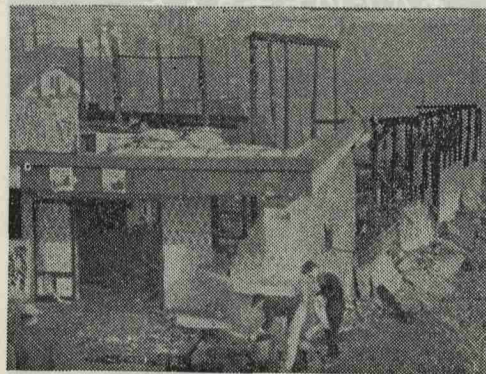
広報水巻の題字入選者

広報水巻の題字入選を、梅ノ木区新町寺崎徳雄さんの応募作品と決めて今号から使っています。

選は編集部と議会総務委員会で行いました。十一名の応募作品のどれもが心のこもった落すのに惜しいものばかりで、一点しか選べないのに困る程でした。応募者の皆さんに感謝します。



謝します。



火災の90%は不注意から

火の元にご注意！

本と紙からできているような日本の家屋は、火災におそれる率が非常に多いのですが、その90%は不注意からといわれています。

▼火災予防のこころえ▲

1 外出のときと寝る前には、必ず台所をはじめ家全体の火の気のあつたところをみて、よく始末して下さい。

火事に備え

自家用消防ポンプ

——頃末の井上さん——

頃末国通りの井上小一郎さんはトハツの可搬式動力消防ポンプを購入。近ごろ多い火事に備えようというもので、試験放水の結果も上々。となり近所の人たちにも好評を受けています。「これを使うときがあればいいんですが……」とは当主井上さんの言葉でした。

みんなの国民年金



今までは、国民年金のうち老人や母子世帯・身体障害者を対象にした「福祉年金」（無拠出制）についてお話ししてきました。これから「拠出制年金」というもの一つの国民年金についてお話しします。

拠出制年金とは

働らくことのできる間に老後の保障を拠出制の国民年金は、働らくことのできる人が、その働ける間に一定の掛金をかけて、年金を受けることができるという制度は基本

に必要の費用を積み立てて、老令になったとき、障害、死亡の事故があったときに年金がもらえる制度をいいます（保険料積立方式）。

更には、毎年積み立てる保険料の総額の半分を、国庫も負担してあわせて積み立てていくことになっていますので、あなたが積み立てた額よりも受けとる年金額は非常に有利なものになるでしょう。

簡易保険・国民健康保険加入者や中途退就職者の方へ

税金が安い

農家や商店、個人企業や会社工場（法人）などが三十四年度の所得税を清算される「所得税の確定申告」をされる期間は、三月十六日から三月十五日までとなっています。

年金の掛金一口で一年間に九千円以上（月払の場合は月額七五〇円以上）を払いこまれているものは、払込金額と契約者を証明する書類を揃えることになっていますので、折尾郵便局に早くお尋ね下さい。

確定申告といえは税金をとられることばかり考えられるようですが、生命保険料などを支払っていることを申告すれば税金が安くなり、場合によっては税金を返してもらうこともできます。

国民健康保険料も該当。こうした簡易保険のほか、国民健康保険料などを含める社会保険料も確定申告のときに控除されます。

2 農家ではとくに子どもの焚火、ロソクのつけ忘れ、取り灰の始末に気をつけましょう。

なお申告に必要な証明の国民健康保険の分は役場民生課で、その他の社会保険は契約者からもらって下さい。

所得税の確定申告は

——3月15日までに——

ところで、こうしたうまいことも申告を間違えたり、期限におくれたりするとおみすみ泡と消えることになり

確定申告をするには、必要な事項を記載した書類を税務署へ提出しないといけません。簡易保険や郵便

【写真はダイヤ映劇火災現場】

豊沢君全国大会へ

― 農業改良実績発表大会 ―

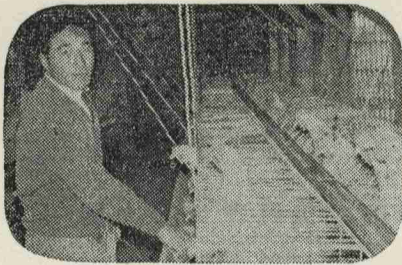
二月八、九日の両日、福岡市西日本新聞社講堂で開かれた「第四回農業改良実績発表大会」で、当時4Hクラブの豊沢麟児君（下二）が「養鶏を取り入れた農業経営」を発表して全国大会出場の花冠をかくくしました。

意見発表のあらまし

私は耕転機を買って、その余剰労力の全部を利用して養鶏を始めた。養鶏の昨年の課題は採卵淘汰によって一定した成鶏羽数の維持でした。採卵養鶏では十八カ月無産でなければならず、百%の再産率で補充鶏を淘汰する必要がある。年間四八一羽の成鶏維持には四八一羽淘汰し五二羽の成鶏補充をした。私は三月二十日以降に餌付の鶏だけは点灯しない。育雛は温床育雛で堆肥と育雛が一度にできるので農家に適している。育雛期はきつた

養鶏をとり入れた農業経営

け農繁期をさけている。十二、五、八月の雛は安くて良質だ。昨年は都合で三月雛を入れたが結果がよくなかった。卵価の変動により高価の時をねらった育雛はよくない。十八カ月産卵中には必ず高価の時期にあたる。卵価と育雛期は関係なく、年中成鶏を補充する必要がある。飼料は幼雛時三十日は完全配合、以後は順次自家配合に切替える。勿論成鶏も自家配合、完全配合飼料は採卵養鶏には必ずしも最良でない。産卵はよくても体の維持が困難のよう。完全飼料で肝臓肥大症、白血病に悩む。それに高価だ。現在私の飼料配合は穀類を55%、糠類30%、魚粉15%腐植土砂、かきがら等を配合。粗蛋白一六・三%、養分総量六八・八%で養雛比四・二で動物性蛋白と植物性蛋白の比二対五である。これだと飼料面だけで一日二五グラム与えて七〇%以上の産卵を望める。私はゲージ養鶏で衛生的で管理でも時間の節約ができる。鶏糞はすべて自家肥料とし好評。



小使い銭ためて黒い羽根募金

机小学校子ども会と頃末小学校六年一組児童会から役場民生課に困っている筑豊の人たちにと募金がとどけられました。

小使い銭のムダをはぶき貯ちくしょうと決めて、各学級に募金箱をおき温かい思いやりの心が積まれていったものです。



給食料理コンクールで一位

机小の仲野トキさん

県教育委員会、県学校給食会共済の学校給食料理コンクールが福岡市で開かれ、机小学校の仲野トキさんは、A組で「さつまいも・うずら豆



無分別な家出も春とともに多くなります。境遇の変化するこの時期に子供の生活を見守り心の支えになってあげましょう。

公民館図書案内

東京青春無宿（中村獏）狂気の日夜（柴田鎮三郎）山法師（今東光）底抜け大将（平野大作）心理学入門（皮多野完治）現代ストレスの焦点（藤井尚治）徳三宝（山田克郎）筏師ノンコ（宮本幹也）花粉（藤沢桓夫）味のすべて（読売新聞社）わが青春放浪記（大宅壮一）お前の番だ（高木彬光）上杉謙信（吉川英治）世界文学全集二五巻

― 本の借り方 ―

公民館図書は管理上一般貸出しはしません。あなたの友人と読書グループを作って下さい。グループ単位に貸出します。資格など教育委員会に問い合せて下さい。

無届で貸金業をしている方は早急に届出を貸金業をするには真知事へ届けて「貸金業開始届受理証」をもらはなければできないことになっています。県や警察署、税務署では、こうした証明書がない無届貸金業者を取り締る方針を明らかにして、三月上旬ごろから摘発にのりだすといっています。現在貸金業やそれに似た金貸しをしている方は早急に届けるようにして下さい。届出の様式は法律で決まったものでなければいけませんので、役場経済課（商工係）にお尋ね下さい。

あなたがとうございました社会福祉事業資金のご寄附
頃末杜宅 重徳俊樹さん（亡母力ツさんの葬儀香典返し）
吉置区 湯浅太志郎さん（亡母セエさんの葬儀香典返し）
吉田三 野添芳尾さん（亡母リヨさんの葬儀香典返し）
頃末 栗川正雄、作一さん（亡母サキさんの葬儀香典返し）

引揚者給付金の時効は5月16日まで

あなたは、引揚者給付金等支給法による国庫債券は受けとりましたか？ いよいよ今年の五月十六日まで請求書を出さないと該当者であっても給付金をもらえなくなります。（該当のあらまし）
①昭和二十年八月十五日（終戦のとき）まで引続き六月以上外地に居住してその後引揚げた方。
②外地に生活していた昭和二十年二月十五日以後内地に旅行中に終戦となり外地へもどることができなかった方。当時の旅行証明書等の証明資料がいます。
③軍人は、外地で家族と一緒に生活していた方。
④軍属は、単身でも朝鮮、台湾、満州、樺太地域は一般と同じく六月以上期間があればよい。中国地域は昭和十九年八月十五日以前の渡航者、南方地域は昭和十六年十二月八日以前の渡航者であれば該当します。
3 外地で終戦後死亡された方、引揚げ内地で死亡された方（死亡当時満二五才以上の者）とその遺族（配偶者、子、父母及び生計同一維持の關係ある孫、祖父、兄弟、姉妹）には遺族給付金があります。（手続のあらまし）
手続は役場民生課で取り扱っています。手続のときには☆戸籍の謄抄本☆引揚証明書☆貯金通帳、保険証書、学校の書類等の在外六月間の証明資料をもって下さい。他の書類は係にありま

今年ももらった！

旋風おこすか日炭高松

—選抜都市対抗野球サン大会—

背番	位置	氏名	年令
30	監督	深見 安博	
	マネ	村石 治	
21	投手	大神 武俊	27
2	〃	末武 幸雄	22
15	〃	百城 守	21
18	〃	荒木 隆男	22
	〃	中村 征夫	

ことしのメンバー

春の球宴、サン大会。は三月五日から八日間、柔らかな日射しを浴びる後楽園球場で開かれますが、九州から八幡製鉄とともに球界の風雲児、日炭高松も選抜されました。初出場の栄冠を担った高松球場は、今年は全国制覇だ、の意気込みで、最後の仕上げに取り組んでいます。



サン大会は……野球シーズンのスタートを飾る『春の大会』として夏の都市対抗、秋の産業別大会とならびノンプロ野球界の三大行事の一つです。

1	5	6	24	12	10	10	16
〃	〃	〃	内野手	〃	〃	〃	〃
志農	佐竹	市原	稲尾	藤岡	山田	捕手(主将)	藤木
介啓	俊雄	精二	義文	弘	東洋男	陰田 孝一	弘
22	23	22	22	18	20	23	18
3	23	27	28	25	7	22	8
〃	〃	〃	〃	〃	〃	〃	〃
山下	坂田	末森	常盤	八浪	安部	平尾	黒江
玄彦	茂実	法典	佳久	知行	正年	智	幸弘
21	20	23	23	29	19	20	21

家庭の面

いよいよ身も心も軽くなる春です。樹木の芽もふくらみはじめ、庭に訪れる小鳥のなき声もしきりです。そして寒さ暑さも彼岸まで——

という彼岸の中日が二十日、季節の変わり目だに、家事はなにかと忙しく、ここの入學、卒業などを迎える子供さんをもつ家庭では準備を早めになさなくてはなりません。四月からは、家庭にとっても新年度です。正月からつければじめた家計簿も、ひと区切りして検討してみたいものです。

衣

〇：これから三寒四温といつて、暖かい日の方が多くなります。スーツとかスプリングコートの手入れと一緒に、春のよをおいにふさわしいアクセサリも考えてみましょう。「かえカラー」を二、三枚つづけておくのも、カーディガンやワンピースを新鮮にたもてます。

〇：冬物の洗濯は、脱ぎすてたら早めに、風の強い日が多いので、天気の日を見はからって手早くすませます。乾きにくい毛糸製品に土ぼこりは禁物です。

〇：ホコリっぽい季節ですから、衣服のブラシかけはまめに、サヤにしまえる携帯用ブラシをカバンやバッグにしのはせるのもいいことです。

3月の衣・食・住

がみつからないで困ることがあります。今度からそれがないように、最後のとし口に別の毛糸をつけておくことです。

食

〇：セリ、ウド、ワケギなど、早春の香のする青い物を食せんにのせましょう。春さきはついでをゆるしてかせなどをひきやすいので、栄養的にも片よらぬ献立を心がけましょう。

〇：冬の間はつかわなかったヌカミソも手入れの時期です。また京菜、カラシ菜などの塩づけは簡単に春の香を味わえます。パセリやラディッシュなど、たやすく育つ野菜を花壇のふちや箱作りにするのを楽しみます。

〇：学校の行事など出かける日の多くなる主婦にとって出かける前に食事のしなくてはおくのが第一ですが、カンづめ類の調理法なども目こらえておきましょう。

住

〇：晴れた日に戸だなを開け放しましょう。そうして、タタミの汚れやガラスのくもりなど、気のついたところから掃除して、家具などの配置もかえさす。

〇：暖房器具をしまつのと一緒に暖房費の決算も行なってみましょう。これで炭など安いときに買いこむ目安もつきます。

〇：植樹には最も適した時期となります。お子さんの成長なり、進学を記念して植樹はいかがでしょう。苗でしたらカキ、クリ、さし木でしたらイチジク、ブドウがわりに手がかかりません。

上手な

毛糸製品の洗濯

毛糸の汚れを落とす湯の温度は、摂氏40度(ぬるい風呂の湯加減くらい)が適度で、それ以上になるとかえって落ちにくくなります。毛糸のは汚れやすい反面、洗剤のはたらきで毛糸よりずっと容易に汚れがこれるので、ごく軽いつまみ洗いで充分です。

洗濯機を使う場合は毛糸の場合の二分の一から三分の一の分量に濃い目の石けん液を使って三分から五分洗い、それ以上は洗わないこと、石けん液の濃さは水一リットルに三、五グラムぐらいの洗剤が適当。

洗剤はソープレスソープが一番、次に中性洗剤、良質の石けんでも縮み止めや石けんやけの点がかやや弱ります。

試験 母保

資格 (次のどれかに該当すること)
①高校卒 (これに相当する学校教育修了者を含む)
②又は文部大臣がこれと同等以上の資格有りと認定した者

③満十八才に達した後児童福祉施設で三年以上児童養護に従事した者
④厚生大臣が認めた者

受付期間 2月25日から3月11日までに福祉事務所あて
試験日時場所 3月24日25日福岡市西新町修猷館高校

願書 は役場民生課にあります。